



รายงานการปฏิบัติการฝนหลวง ประจำปี 2563

ประจำวันที่ 25 กันยายน 2563

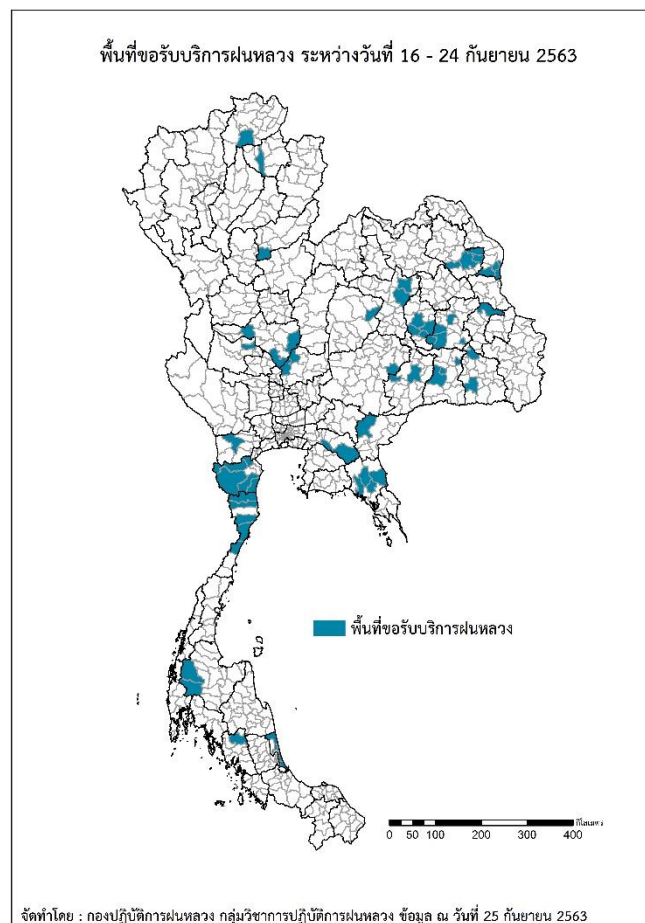
และผลการปฏิบัติการฝนหลวงประจำวันที่ 24 กันยายน 2563

กลุ่มวิชาการปฏิบัติการฝนหลวง กองปฏิบัติการฝนหลวงกรมฝนหลวงและการบินเกษตร

royalrainmaking_academic@hotmail.com

๑ พื้นที่ขอรับบริการฝนหลวง (ระหว่างวันที่ 16 - 24 กันยายน 2563)

ภาค	รายชื่อจังหวัด (อำเภอ) ที่มีผู้ขอรับบริการ	จำนวนผู้ขอรับบริการ (ราย)
เหนือ	พะเยา(ดอกคำใต้), อุตรดิตถ์(พิชัย), เชียงราย(พาน)	3
กลาง	นครสวรรค์(ไพศาลี ตาคลี ลาดยาว), ลพบุรี(หนองม่วง บ้านหมี่), อุทัยธานี(ทัพทัน)	7
ตะวันออกเฉียงเหนือ	ขอนแก่น(น้ำพอง เมืองขอนแก่น), ชัยภูมิ(แก้งคร้อ), นครพนม(ธาตุพนม นาแก เรณูนคร), นครราชสีมา(ห้วยแถลง), บุรีรัมย์(หนองหงส์ เมืองบุรีรัมย์), มหาสารคาม(นาดีนา นาเชือก บรบือ วาปีปทุม), ยโสธร(เลิงนกทา), ร้อยเอ็ด(จตุรพักตรพิมาน ธวัชบุรี ปทุมรัตน์ หนองฮี เกษตรวิสัย), ศรีสะเกษ(ขุขันธ์ ราษีไศล), สกลนคร(กุดบาก กุสุมาลย์ เมืองสกลนคร โพนนาแก้ว), สุรินทร์(เขวาสินรินทร์ เมืองสุรินทร์ โนนารายณ์)	25
ตะวันออก	จันทบุรี(มะขาม เขาคิชฌกูฏ โป่งน้ำร้อน), ฉะเชิงเทรา(ท่าตะเกียบ แปลงยาว), สระแก้ว (เมืองสระแก้ว)	5
ใต้	ตรัง(ห้วยยอด), ประจวบคีรีขันธ์(กุยบุรี ทับสะแก ปราณบุรี หัวหิน เมืองประจวบคีรีขันธ์), ราชบุรี(จอมบึง), สุราษฎร์ธานี(บ้านตาขุน พนม), เพชรบุรี(ชะอำ ท่ายาง หนองหญ้าปล้อง เขาย้อย แก่งกระจาน)	12
รวม	26 จังหวัด (61 อำเภอ)	52



๑ สถานการณ์ปริมาณน้ำเก็บกักในอ่างเก็บน้ำที่สำคัญ

	ความจุของ อ่างที่ รนก. ¹ (ล้าน ลบ.ม.)	ปริมาณน้ำในอ่างฯ (%)				ปริมาณน้ำ ไหลลงอ่างฯ (ล้าน ลบ.ม.)	ปริมาณน้ำ ระบาย (ล้าน ลบ.ม.)	ระดับน้ำ
		21 ก.ย.	22 ก.ย.	23 ก.ย.	24 ก.ย.	24 ก.ย.	24 ก.ย.	
ภาคเหนือ						95.21	11.02	
- ภูมิพล(ตาก)	13,462	35	35	35	36	46.64	2.00	ต่ำกว่า 40%
- สิริกิติ์(อุตรดิตถ์)	9,510	56	56	57	57	37.15	5.01	-
- แม่จันทน์(เชียงใหม่)	265	47	47	47	47	0.80	0.11	ต่ำกว่า 50%
- แม่กวางฯ(เชียงใหม่)	263	39	39	39	40	1.44	0.17	ต่ำกว่า 50%
- กิวลม(ลำปาง)	106	52	53	53	53	1.27	1.28	-
- กิวคอง(ลำปาง)	170	59	59	59	59	0.27	0.27	-
- แควน้อยฯ(พิษณุโลก)	939	33	33	34	34	6.99	2.16	ต่ำกว่า 40%
- แม่มอก(ลำปาง)	110	24	25	25	26	0.65	0.02	ต่ำกว่า 30%
ภาคตะวันออกเฉียงเหนือ						57.27	3.99	
- ห้วยหลวง(อุดรธานี)	135	33	33	33	34	0.78	0.11	ต่ำกว่า 40%
- น้ำอูน(สกลนคร)	520	44	44	44	44	0.53	0.53	ต่ำกว่า 50%
- น้ำพุง(สกลนคร)	166	42	42	43	43	0.69	0.00	ต่ำกว่า 50%
- จุฬารัตน์(ชัยภูมิ)	164	52	54	56	61	8.09	0.00	-
- อุบลรัตน์(ขอนแก่น)	2,431	20	20	21	22	21.02	0.30	ต่ำกว่า 30%
- ลำปาว(กาฬสินธุ์)	1,980	39	40	40	40	7.11	1.76	ต่ำกว่า 50%
- ลำตะคอง(นครราชสีมา)	314	41	43	44	45	3.10	0.00	ต่ำกว่า 50%
- ลำพระเพลิง(นครราชสีมา)	110	57	57	57	57	1.36	1.22	-
- มูลบน(นครราชสีมา)	141	26	26	27	28	1.59	0.04	ต่ำกว่า 30%
- ลำแฉะ(นครราชสีมา)	275	17	18	18	19	1.18	0.03	ต่ำกว่า 20%
- ลำนางรอง(บุรีรัมย์)	121	21	22	23	23	0.46	0.00	ต่ำกว่า 30%
- สิรินธร(อุบลราชธานี)	1,966	74	75	76	76	10.52	0.00	-
- ลำปลายมาศ(นครราชสีมา)	98	31	32	33	33	0.84	0.00	ต่ำกว่า 40%
ภาคกลาง						86.58	18.96	
- ป่าสักฯ(ลพบุรี)	960	13	16	20	24	34.86	0.87	ต่ำกว่า 30%
- ทับเสลา(อุทัยธานี)	160	23	24	24	24	0.24	0.00	ต่ำกว่า 30%
- กระเสียว(สุพรรณบุรี)	240	22	22	23	23	0.72	0.02	ต่ำกว่า 30%
- ศรีนครินทร์(กาญจนบุรี)	17,745	67	67	68	68	27.50	10.04	-
- วชิราลงกรณ์(กาญจนบุรี)	8,860	46	46	46	46	23.26	8.03	ต่ำกว่า 50%
ภาคตะวันออก						23.52	0.47	
- ชุนด่านฯ(นครนายก)	224	77	79	81	83	6.46	0.05	-
- คลองสิียด(ฉะเชิงเทรา)	420	18	19	18	19	2.19	0.02	ต่ำกว่า 20%
- บางพระ(ชลบุรี)	117	28	29	29	30	1.10	0.22	ต่ำกว่า 40%
- หนองปลาไหล(ระยอง)	164	90	91	91	92	2.09	0.00	-
- ประแสร์(ระยอง)	295	48	49	49	51	4.62	0.00	-
- นฤปดินทรจินดา(ปราจีนบุรี)	295	50	51	52	53	2.93	0.00	-
- พระปรัง(สระแก้ว)	97	33	34	35	35	0.95	0.00	ต่ำกว่า 40%
- ดอกทราย(ระยอง)	71	75	75	76	78	1.18	0.00	-
- คลองพระพุทธ(จันทบุรี)	70	18	20	20	21	0.00	0.00	ต่ำกว่า 30%
- คลองหลวง รัชชโลทร(ชลบุรี)	98	71	71	72	75	0.84	0.05	-
- ห้วยยาง(สระแก้ว)	60	23	26	27	27	1.02	0.00	ต่ำกว่า 30%
- ห้วยตะเคียน(สระแก้ว)	10	86	91	91	91	0.14	0.13	-
ภาคใต้						27.44	16.03	
- แก่งกระเจาน(เพชรบุรี)	710	35	36	37	37	3.56	1.30	ต่ำกว่า 40%
- ปราณบุรี(ประจวบคีรีขันธ์)	347	33	34	35	35	2.12	0.19	ต่ำกว่า 40%
- รัชชประภา(สุราษฎร์ธานี)	5,639	53	54	54	54	7.84	2.54	-
- บางลา(ยะลา)	1,454	69	69	69	69	13.92	12.00	-

¹รณก. = ระดับน้ำเก็บกัก, ที่มา: กรมชลประทาน

การพยากรณ์อากาศและสภาพอากาศประจำวัน

๑ ลักษณะอากาศทั่วไปและการพยากรณ์อากาศ ประจำวันที่ 25 กันยายน 2563 (เวลา 06.00 น.)

ลักษณะอากาศทั่วไป	
<p>ลักษณะอากาศทั่วไป พยากรณ์อากาศ 24 ชั่วโมงข้างหน้า บริเวณประเทศไทยมีฝนตกหนักบางแห่งบริเวณภาคเหนือ ภาคตะวันออกเฉียงเหนือ และภาคใต้ ทั้งนี้เนื่องจากร่องมรสุมพาดผ่านภาคเหนือตอนล่าง ภาคกลางตอนบน และภาคตะวันออกเฉียงเหนือตอนล่าง เข้าสู่หย่อมความกดอากาศต่ำบริเวณทะเลจีนใต้ตอนกลาง ประกอบกับมรสุมตะวันตกเฉียงใต้ยังคงพัดปกคลุมทะเลอันดามัน และภาคใต้ ขอให้ประชาชนที่อาศัยอยู่ในพื้นที่เสี่ยงภัยบริเวณดังกล่าวระวังอันตรายจากฝนตกหนักและฝนที่ตกสะสมไว้ด้วย</p>	
ภาคเหนือ	เมฆเป็นส่วนมาก กับมีฝนฟ้าคะนอง ร้อยละ 60 ของพื้นที่ และมีฝนตกหนักบางแห่ง บริเวณจังหวัดแม่ฮ่องสอน เชียงราย เชียงใหม่ ลำพูน ลำปาง น่าน แพร่ สุโขทัย อุตรดิตถ์ ตาก กำแพงเพชร พิจิตร พิษณุโลก และเพชรบูรณ์ อุณหภูมิต่ำสุด 23-24 องศาเซลเซียส อุณหภูมิสูงสุด 30-35 องศาเซลเซียส ลมตะวันตกเฉียงใต้ ความเร็ว 10-25 กม./ชม.
ภาคกลาง	เมฆเป็นส่วนมาก กับมีฝนฟ้าคะนอง ร้อยละ 60 ของพื้นที่ และมีฝนตกหนักบางแห่ง ส่วนมากบริเวณจังหวัดอุทัยธานี ชัยนาท นครสวรรค์ ลพบุรี สระบุรี กาญจนบุรี และราชบุรี อุณหภูมิต่ำสุด 23-25 องศาเซลเซียส อุณหภูมิสูงสุด 32-34 องศาเซลเซียส ลมตะวันตกเฉียงใต้ ความเร็ว 10-25 กม./ชม.
ภาคตะวันออกเฉียงเหนือ	เมฆเป็นส่วนมาก กับมีฝนฟ้าคะนอง ร้อยละ 40 ของพื้นที่ ส่วนมากบริเวณจังหวัดเลย หนองบัวลำภู อุดรธานี หนองคาย บึงกาฬ ขอนแก่น ชัยภูมิ นครราชสีมา มุกดาหาร อำนาจเจริญ และอุบลราชธานี อุณหภูมิต่ำสุด 24-26 องศาเซลเซียส อุณหภูมิสูงสุด 32-34 องศาเซลเซียส ลมตะวันตกเฉียงใต้ ความเร็ว 10-25 กม./ชม.
ภาคตะวันออก	เมฆเป็นส่วนมาก กับมีฝนฟ้าคะนอง ร้อยละ 40 ของพื้นที่ และมีฝนตกหนักบางแห่ง บริเวณจังหวัดนครนายก ปราจีนบุรี ชลบุรี ระยอง จันทบุรี และตราด อุณหภูมิต่ำสุด 23-25 องศาเซลเซียส อุณหภูมิสูงสุด 30-33 องศาเซลเซียส ลมตะวันตกเฉียงใต้ ความเร็ว 15-30 กม./ชม. ทะเลมีคลื่นสูงประมาณ 1 เมตร บริเวณที่มีฝนฟ้าคะนองคลื่นสูง 1-2 เมตร
ภาคใต้ฝั่งตะวันออก	เมฆเป็นส่วนมาก กับมีฝนฟ้าคะนอง ร้อยละ 40 ของพื้นที่ และมีฝนตกหนักบางแห่ง บริเวณจังหวัดเพชรบุรี ประจวบคีรีขันธ์ ชุมพร สุราษฎร์ธานี นครศรีธรรมราช และพัทลุง อุณหภูมิต่ำสุด 23-25 องศาเซลเซียส อุณหภูมิสูงสุด 32-34 องศาเซลเซียส ลมตะวันตกเฉียงใต้ ความเร็ว 15-30 กม./ชม. ทะเลมีคลื่นสูงประมาณ 1 เมตร บริเวณที่มีฝนฟ้าคะนองคลื่นสูง 1-2 เมตร
ภาคใต้ฝั่งตะวันตก	เมฆเป็นส่วนมาก กับมีฝนฟ้าคะนอง ร้อยละ 60 ของพื้นที่ และมีฝนตกหนักบางแห่ง บริเวณจังหวัดระนอง พังงา ภูเก็ต กระบี่ ตรัง และสตูล อุณหภูมิต่ำสุด 23-25 องศาเซลเซียส อุณหภูมิสูงสุด 30-33 องศาเซลเซียส ลมตะวันตกเฉียงใต้ ความเร็ว 15-30 กม./ชม. ทะเลมีคลื่นสูงประมาณ 1 เมตร บริเวณที่มีฝนฟ้าคะนองคลื่นสูง 1-2 เมตร
กรุงเทพมหานคร และปริมณฑล	เมฆเป็นส่วนมาก กับมีฝนฟ้าคะนอง ร้อยละ 40 ของพื้นที่ อุณหภูมิต่ำสุด 25-26 องศาเซลเซียส อุณหภูมิสูงสุด 32-34 องศาเซลเซียส ลมตะวันตกเฉียงใต้ ความเร็ว 10-25 กม./ชม.

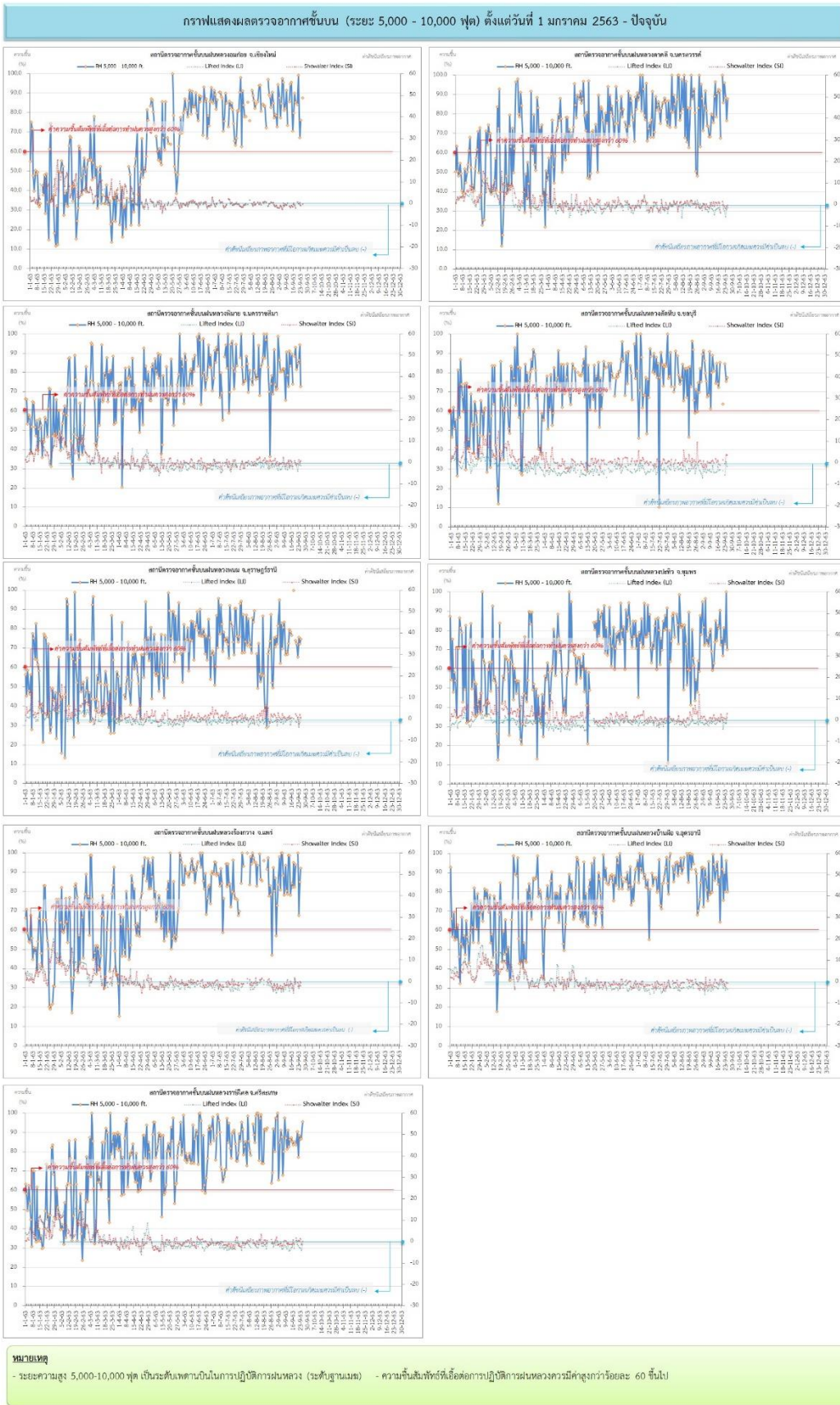
ที่มา: กรมอุตุนิยมวิทยา

๑ ข้อมูลความชื้นจากการตรวจอากาศชั้นบน (Sounding) ระยะความสูง 5,000 - 10,000 ฟุต

ภาค	สถานีตรวจอากาศ	ความชื้นสัมพัทธ์ (%)					ความไม่เสถียรภาพของมวลอากาศ (LI)
		21 ก.ย.	22 ก.ย.	23 ก.ย.	24 ก.ย.	25 ก.ย.	
ภาคเหนือ	สถานีเรดาร์ฝนหลวงอมก๋อย	100	68	77	n/a	88	-0.4
	สถานีตรวจอากาศเคลื่อนที่ร่องกวาง	n/a	100	68	85	93	-2.0
ภาคกลาง	สถานีเรดาร์ฝนหลวงตาคลี	86	97	89	77	88	-1.5
ภาคตะวันออกเฉียงเหนือ	สถานีเรดาร์ฝนหลวงพิมาย	82	85	87	95	73	-1.5
	สถานีตรวจอากาศเคลื่อนที่บ้านฝือ	76	90	80	97	81	-3.5
	สถานีตรวจอากาศเคลื่อนที่ราชสีไศล	78	89	87	87	96	-1.3
ภาคตะวันออก	สถานีเรดาร์ฝนหลวงสัทธิษ	64	n/a	85	76	78	-1.7
ภาคใต้	สถานีเรดาร์ฝนหลวงพนม	73	66	76	73	75	0.4
	สถานีตรวจอากาศเคลื่อนที่ปะทิว	67	82	74	100	71	1.1

หมายเหตุ : LI (Lifted Index) คือ ดัชนีที่ใช้ออกความไม่เสถียรภาพของมวลอากาศ ในระดับ 50 มิลลิบาร์ ควรมีค่าต่ำกว่า -2 ซึ่งจะมีโอกาสเกิดเมฆในแนวตั้งและพัฒนาตัวเป็นกลุ่มฝนได้

๑ กราฟแสดงแนวโน้มความชื้นอากาศชั้นบนและดัชนีเสถียรภาพอากาศ (ระหว่างวันที่ 1 มกราคม - 25 กันยายน 2563)



การปฏิบัติการฝนหลวงประจำวัน

๑ สรุปผลปฏิบัติการฝนหลวงประจำวัน ที่ 24 กันยายน 2563

ภาค/หน่วยฯ	หน่วยปฏิบัติการ (หน่วย)	เครื่องบิน ผล./ทอ./ทบ. (ลำ)	จำนวนเที่ยวบิน (เที่ยว)	จำนวนชั่วโมงบิน (ชั่วโมง)	ปริมาณการใช้สารฝนหลวง (ตัน/นัด)	จังหวัดที่มีการรายงานฝนตก (จำนวนจังหวัด/อ่างเก็บน้ำเป้าหมาย)
เหนือ	2	4/-/-	2	2:40	2.00/-	-/1
- เชียงใหม่	1	2/-/-	0	0:00	0.00/-	ไม่ปฏิบัติการฝนหลวง เนื่องจากท้องฟ้าปิดและมีฝนตกปกคลุมบริเวณพื้นที่เป้าหมาย ประกอบกับฝ้าระว้างและหลีกเลี่ยงผลกระทบในพื้นที่เสี่ยงน้ำหลากจากฝนที่ตกหนัก
- ตาก	1	2/-/-	2	2:40	2.00/-	ภารกิจเติมน้ำต้นทุนให้เขื่อนกักเก็บน้ำ พื้นที่ลุ่มรับน้ำเขื่อนภูมิพล จ.ตาก
เหนือ(ตอนล่าง)	1	2/-/-	2	2:45	2.00/-	1/1
- พิษณุโลก	1	2/-/-	2	2:45	2.00/-	1.ภารกิจป้องกันและแก้ไขปัญหาภัยแล้ง มีฝนตกเล็กน้อยบริเวณพื้นที่การเกษตร จ.พิษณุโลก (วังทอง นครไทย) 2.ภารกิจเติมน้ำต้นทุนให้เขื่อนกักเก็บน้ำ พื้นที่ลุ่มรับน้ำเขื่อนแควน้อยบำรุงแดน จ.พิษณุโลก
กลาง	2	5/-/1	3	4:40	2.40/-	5/7
- ลพบุรี	1	2/-/1	3	4:40	2.40/-	1.ภารกิจป้องกันและแก้ไขปัญหาภัยแล้ง มีฝนตกเล็กน้อยบริเวณพื้นที่การเกษตร จ.อุทัยธานี(บ้านไร่ ห้วยคต ลานสัก สว่างอารมณ์ ท้าพั้นหนองฉาง) จ.ชัยนาท(หนองมะโมง วัดสิงห์ เนินขาม) จ.นครสวรรค์(โกรกพระ ชุมตาบง แม่วังก แม่เป็น) จ.สระบุรี(มวกเหล็ก) จ.ลพบุรี(ชัยบาดาล ลำสนธิ ท่าหลวง) จ.นครราชสีมา(ปากช่อง สีคิ้ว ด่านขุนทด เทพารักษ์) 2.ภารกิจเติมน้ำต้นทุนให้เขื่อนกักเก็บน้ำ พื้นที่ลุ่มรับน้ำอ่างเก็บน้ำห้วยขุนแก้ว เขื่อนวังร่มเกล้า จ.อุทัยธานี อ่างเก็บน้ำห้วยหนองโรง จ.ชัยนาท อ่างเก็บน้ำมวกเหล็ก จ.สระบุรี เขื่อนป่าสักชลสิทธิ์ จ.ลพบุรี อ่างเก็บน้ำกระเสียว จ.สุพรรณบุรี อ่างเก็บน้ำลำตะคอง จ.นครราชสีมา
- กาญจนบุรี	1	3/-/-	0	0:00	0.00/-	ไม่ปฏิบัติการฝนหลวง เนื่องจากช่วงเช้ามีเมฆชั้นกลางชั้นสูงปกคลุมพื้นที่เป้าหมายหนาแน่น ช่วงบ่ายมีกลุ่มเมฆฝนเคลื่อนตัวเข้าสนามบิน
ตะวันออกเฉียงเหนือ	2	1/1/-	3	4:10	6.00/-	4/3
- ขอนแก่น	1	1/-/-	2	2:55	4.00/-	1.ภารกิจป้องกันและแก้ไขปัญหาภัยแล้ง มีฝนตกเล็กน้อยถึงปานกลางบริเวณพื้นที่การเกษตร จ.ขอนแก่น(หนองเรือ ชุมแพ ภูเวียง มัญจาคีรี)

ภาค/หน่วยฯ	หน่วยปฏิบัติการ (หน่วย)	เครื่องบิน ผล./ทอ./ทบ. (ลำ)	จำนวนเที่ยวบิน (เที่ยว)	จำนวนชั่วโมงบิน (ชั่วโมง)	ปริมาณการใช้สารปนหลวง (ตัน/นัด)	จังหวัดที่มีการรายงานฝนตก (จำนวนจังหวัด/อ่างเก็บน้ำเป้าหมาย)
						จ.ชัยภูมิ(บ้านแท่น ภูเขียว แก้งคร้อ) 2.ภารกิจเติมน้ำต้นทุนให้เขื่อนกักเก็บน้ำ พื้นที่ลุ่มรับน้ำเขื่อนอุบลรัตน์ จ.ขอนแก่น
- อุดรธานี	1	-/1/-	1	1:15	2.00/-	1.ภารกิจป้องกันและแก้ไขปัญหาภัยแล้ง มีฝนตกเล็กน้อยบริเวณพื้นที่การเกษตร จ.อุดรธานี (โนนสะอาด) จ.สกลนคร(ภูพาน พรรณานิคม เมืองสกลนคร) 2.ภารกิจเติมน้ำต้นทุนให้เขื่อนกักเก็บน้ำ พื้นที่ลุ่มรับน้ำเขื่อนน้ำพุง เขื่อนน้ำอูน จ.สกลนคร
ตะวันออกเฉียงเหนือ(ตอนล่าง)	3	5/3/-	7	10:22	7.00/8	5/12
- นครราชสีมา	1	1/3/-	3	4:32	4.00/8	1.ภารกิจป้องกันและแก้ไขปัญหาภัยแล้ง มีฝนตกเล็กน้อยบริเวณพื้นที่การเกษตร จ.นครราชสีมา (ปากช่อง วังน้ำเขียว ครบุรี เสิงสูง หนองบุญมาก ปักธงชัย สีคิ้ว สูงเนิน) จ.บุรีรัมย์(ละหานทราย ปะคำ โนนสุวรรณ หนองหงส์) 2.ภารกิจเติมน้ำต้นทุนให้เขื่อนกักเก็บน้ำ พื้นที่ลุ่มรับน้ำเขื่อนลำตะคอง เขื่อนลำพระเพลิง เขื่อนมูลบน เขื่อนลำแชะ อ่างเก็บน้ำลำปลายมาศ อ่างเก็บน้ำลำสำลาย อ่างเก็บน้ำซับประดู่ อ่างเก็บน้ำห้วยบะอีแดน อ่างเก็บน้ำห้วยทับครีว อ่างเก็บน้ำห้วยเพ็ญ อ่างเก็บน้ำห้วยหิน อ่างเก็บน้ำห้วยปราสาทใหญ่ จ.นครราชสีมา
- อุบลราชธานี	1	1/-/-	1	1:15	1.00/-	ภารกิจป้องกันและแก้ไขปัญหาภัยแล้ง มีฝนตกเล็กน้อยบริเวณพื้นที่การเกษตร จ.อำนาจเจริญ (เสนางคนิคม) จ.ยโสธร(เมืองยโสธร ทรายมูล ป่าดั่ว ไทยเจริญ เลิงนกทา)
- สุรินทร์	1	3/-/-	3	4:35	2.00/-	ภารกิจป้องกันและแก้ไขปัญหาภัยแล้ง มีฝนตกเล็กน้อยบริเวณพื้นที่การเกษตร จ.ร้อยเอ็ด (เมืองร้อยเอ็ด ธวัชบุรี เกษตรวิสัย จตุรพักตรพิมาน สุวรรณภูมิ เมืองสรวง)
ตะวันออก	1	2/-/-	0	0:00	0.00/-	-/-
- ระยอง	1	2/-/-	0	0:00	0.00/-	ไม่ปฏิบัติการฝนหลวง เนื่องจากสภาพอากาศปิด มีฝนตกบริเวณสนามบินเป็นระยะ
ใต้	1	-/1/-	0	0:00	0.00/-	-/-
- สุราษฎร์ธานี	1	-/1/-	0	0:00	0.00/-	ไม่ปฏิบัติการฝนหลวง กลุ่มฝนปกคลุมบริเวณเส้นทางบิน ส่งผลให้ไม่สามารถเข้าพื้นที่ปฏิบัติการได้ จึงยกเลิกภารกิจ
รวม	12	19/5/1	17	24:37	19.40/8	15/24

๑ สรุปผลรวมปฏิบัติการตั้งแต่เริ่มตั้งหน่วยปฏิบัติการฝนหลวง (3 กุมภาพันธ์ – 24 กันยายน 2563)

ตั้งแต่เริ่มตั้งหน่วยปฏิบัติการฝนหลวง เมื่อวันที่ 3 กุมภาพันธ์ - 24 กันยายน 2563 มีการขึ้นปฏิบัติการฝนหลวง จำนวน 215 วัน มีวันฝนตกจากการปฏิบัติการฝนหลวงคิดเป็นร้อยละ 99.07 ขึ้นปฏิบัติการ จำนวน 5,504 เที่ยวบิน (8,161:57 ชั่วโมงบิน) ปริมาณการใช้สารฝนหลวง 4966.775 ตัน พลุสารดูดความชื้นโซเดียมคลอไรด์ จำนวน 264 นัด พลุสารดูดความชื้นแคลเซียมคลอไรด์ จำนวน 284 นัด พลุซิลเวอร์ไอโอไดต์ สำหรับภารกิจปฏิบัติการฝนหลวง จำนวน 2,440 นัด จังหวัดที่มีรายงานฝนตก 67 จังหวัด

ภาค - ศูนย์/หน่วยปฏิบัติการฯ	ขึ้นบิน (วัน)	ฝนตก (วัน)	จำนวน เที่ยวบิน (เที่ยว)	จำนวน ชั่วโมงบิน (ชั่วโมง)	ปริมาณ สารฝนหลวง (ตัน/AgI,CaCl ₂ NaCl นัด)	จังหวัดที่มีรายงานฝนตก (ทั้งการสังเกตด้วยสายตา/การตรวจวัด ด้วยเรดาร์ และเครื่องวัดน้ำฝนอัตโนมัติ)
เหนือ	140	135	547	845:29	499.55/322	12 จังหวัด
- เชียงใหม่ (เปิดหน่วยฯ ตั้งแต่วันที่ 17 ก.พ. - 31 พ.ค. และ 1 ก.ค. 63 เป็นต้นไป)	105	99	310	497:09	268.65/322	บริเวณที่มีฝนตก ได้แก่ ลำปาง พะเยา เชียงราย แพร่ เชียงใหม่ ลำพูน น่าน แม่ฮ่องสอน ตาก (9 จังหวัด)
- ตาก (เปิดหน่วยฯ ตั้งแต่วันที่ 1 มิ.ย. 63 เป็นต้นไป)	87	83	237	348:20	230.90/-	บริเวณที่มีฝนตก ได้แก่ เชียงใหม่ ลำพูน ตาก ลำปาง กำแพงเพชร พิจิตร สุโขทัย (7 จังหวัด)
เหนือ(ตอนล่าง)	158	148	459	819:43	396.35/1383	26 จังหวัด
- พิษณุโลก (เปิดหน่วยฯ ตั้งแต่วันที่ 3 ก.พ. - 31 พ.ค. และ 1 ก.ค. 63 เป็นต้นไป)	135	127	394	716:48	331.35/1383	บริเวณที่มีฝนตก ได้แก่ เชียงใหม่ ตาก พะเยา ลำปาง กำแพงเพชร พิจิตร สุโขทัย อุตรดิตถ์ พิษณุโลก น่าน แพร่ เพชรบูรณ์ ลพบุรี นครสวรรค์ กาฬสินธุ์ ขอนแก่น มุกดาหาร เลย หนองบัวลำภู อุดรธานี ชัยภูมิ นครราชสีมา ยโสธร ร้อยเอ็ด สุรินทร์ (25 จังหวัด)
- แพร่ (เปิดหน่วยฯ ตั้งแต่วันที่ 1-30 มิ.ย. 63)	23	21	65	102:55	65.00/-	บริเวณที่มีฝนตก ได้แก่ สุโขทัย อุตรดิตถ์ แพร่ น่าน ลำปาง พิจิตร พิษณุโลก เพชรบูรณ์ พะเยา เชียงราย เลย (11 จังหวัด)
กลาง	183	180	1656	2273:45	1,317.25/-	17 จังหวัด
- นครสวรรค์ (เปิดหน่วยฯ ตั้งแต่วันที่ 3 ก.พ. 63 - 31 มี.ค. 63)	21	17	84	143:05	81.40/-	บริเวณที่มีฝนตก ได้แก่ ลพบุรี อุทัยธานี นครสวรรค์ ชัยนาท สระบุรี เพชรบูรณ์ นครราชสีมา พิจิตร อ่างทอง (9 จังหวัด)
- กาญจนบุรี (เปิดหน่วยฯ ตั้งแต่วันที่ 17 ก.พ. - 26 มี.ค. 63 และ 1 ก.ค. 63 เป็นต้นไป)	85	82	401	493:25	277.60/-	บริเวณที่มีฝนตก ได้แก่ กาญจนบุรี สุพรรณบุรี ราชบุรี อุทัยธานี ชัยนาท เพชรบุรี อ่างทอง พระนครศรีอยุธยา จ.สิงห์บุรี (9 จังหวัด)

ภาค - ศูนย์/หน่วยปฏิบัติการฯ	ขึ้นบิน (วัน)	ฝนตก (วัน)	จำนวน เที่ยวบิน (เที่ยว)	จำนวน ชั่วโมงบิน (ชั่วโมง)	ปริมาณ สารฝนหลวง (ตัน/AgI, CaCl ₂ , NaCl นัต)	จังหวัดที่มีรายงานฝนตก (ทั้งการสังเกตด้วยสายตา/การตรวจวัด ด้วยเรดาร์ และเครื่องวัดน้ำฝนอัตโนมัติ)
- ราชบุรี (เปิดหน่วยฯ ตั้งแต่วันที่ 27 มี.ค. 30 มิ.ย. 63)	80	75	408	585:40	282.80/-	บริเวณที่มีฝนตก ได้แก่ กาญจนบุรี สุพรรณบุรี อุทัยธานี ราชบุรี ตาก (5 จังหวัด)
- ลพบุรี (เปิดหน่วยฯ ตั้งแต่วันที่ 1 เม.ย. 63 เป็นต้นไป)	157	157	763	1051:35	675.45/-	บริเวณที่มีฝนตก ได้แก่ กาญจนบุรี ชัยนาท ลพบุรี นครสวรรค์ สุพรรณบุรี สระบุรี สิงห์บุรี อุทัยธานี พระนครศรีอยุธยา อ่างทอง นครราชสีมา เพชรบูรณ์ พิจิตร ชัยภูมิ (14 จังหวัด)
ตะวันออกเฉียงเหนือ	166	161	744	1095:30	867.40/670	17 จังหวัด
- ขอนแก่น (เปิดหน่วยฯ ตั้งแต่วันที่ 3 ก.พ. 63 เป็นต้นไป)	159	151	535	807:20	500.10/-	บริเวณที่มีฝนตก ได้แก่ กาฬสินธุ์ ขอนแก่น นครพนม เลย สกลนคร หนองบัวลำภู อุดรธานี นครราชสีมา ชัยภูมิ ยโสธร มหาสารคาม ร้อยเอ็ด เพชรบูรณ์ บุรีรัมย์ (14 จังหวัด)
- อุดรธานี (เปิดหน่วยฯ ตั้งแต่วันที่ 17 ก.พ. 63 เป็นต้นไป)	125	109	209	288:10	367.30/670	บริเวณที่มีฝนตก ได้แก่ หนองบัวลำภู เลย ขอนแก่น สกลนคร กาฬสินธุ์ บึงกาฬ ชัยภูมิ อุดรธานี หนองคาย นครพนม มุกดาหาร (11 จังหวัด)
ตะวันออกเฉียงเหนือ(ตอนล่าง)	177	167	1069	1489:07	949.50/613	18 จังหวัด
- บุรีรัมย์ (เปิดหน่วยฯ ตั้งแต่วันที่ 3 ก.พ. - 31 พ.ค. 63)	72	56	211	374:55	209.50/-	บริเวณที่มีฝนตก ได้แก่ บุรีรัมย์ สระบุรี ร้อยเอ็ด นครราชสีมา สุรินทร์ มหาสารคาม อำนาจเจริญ ศรีสะเกษ อุบลราชธานี ชัยภูมิ ยโสธร (11 จังหวัด)
- อุบลราชธานี (เปิดหน่วยฯ ตั้งแต่วันที่ 17 ก.พ. 63 - 31 มี.ค. 63 และ 14 ส.ค. 63 เป็นต้นไป)	42	34	72	91:26	71.90/-	บริเวณที่มีฝนตก ได้แก่ ศรีสะเกษ อุบลราชธานี ยโสธร อำนาจเจริญ ร้อยเอ็ด (5 จังหวัด)
- นครราชสีมา (เปิดหน่วยฯ ตั้งแต่วันที่ 1 เม.ย. 63 เป็นต้นไป)	136	130	356	463:01	377.70/613	บริเวณที่มีฝนตก ได้แก่ นครราชสีมา บุรีรัมย์ ชัยภูมิ ปราจีนบุรี สระแก้ว ขอนแก่น สระบุรี มหาสารคาม ร้อยเอ็ด ลพบุรี หนองบัวลำภู สุรินทร์ เพชรบูรณ์ เลย (14 จังหวัด)
- สุรินทร์ (เปิดหน่วยฯ ตั้งแต่วันที่ 1 มิ.ย. 63 เป็นต้นไป)	98	92	430	559:45	290.40/-	บริเวณที่มีฝนตก ได้แก่ สุรินทร์ บุรีรัมย์ ศรีสะเกษ อุบลราชธานี นครราชสีมา ร้อยเอ็ด มหาสารคาม ยโสธร อำนาจเจริญ (9 จังหวัด)

ภาค - ศูนย์/หน่วยปฏิบัติการฯ	ขึ้นบิน (วัน)	ฝนตก (วัน)	จำนวน เที่ยวบิน (เที่ยว)	จำนวน ชั่วโมงบิน (ชั่วโมง)	ปริมาณ สารฝนหลวง (ตัน/AgI, CaCl ₂ , NaCl นัต)	จังหวัดที่มีรายงานฝนตก (ทั้งการสังเกตด้วยสายตา/การตรวจวัด ด้วยเรดาร์ และเครื่องวัดน้ำฝนอัตโนมัติ)
ตะวันออก	150	143	608	1020:30	435.525/-	7 จังหวัด
- ระยอง (เปิดหน่วยฯ ตั้งแต่วันที่ 1 มิ.ย. 63 เป็นต้นไป)	101	97	354	663:50	265.625/-	บริเวณที่มีฝนตก ได้แก่ ชลบุรี ระยอง จันทบุรี ฉะเชิงเทรา ตราด ปราจีนบุรี สระแก้ว (7 จังหวัด)
- จันทบุรี (เปิดหน่วยฯ ตั้งแต่วันที่ 1 เม.ย. - 31 พ.ค. 63)	49	46	254	356:40	169.90/-	บริเวณที่มีฝนตก ได้แก่ จันทบุรี ปราจีนบุรี ฉะเชิงเทรา ชลบุรี ระยอง สระแก้ว ตราด (7 จังหวัด)
ใต้	158	145	421	617:53	501.20/-	15 จังหวัด
- สุราษฎร์ธานี (เปิดหน่วยฯ ตั้งแต่วันที่ 3 ก.พ. 63 เป็นต้นไป)	120	110	166	329:18	304.30/-	บริเวณที่มีฝนตก ได้แก่ นครศรีธรรมราช สตูล สงขลา สุราษฎร์ธานี พังงา กระบี่ ตรัง พัทลุง ระนอง ชุมพร ภูเก็ต (11 จังหวัด)
- หัวหิน (เปิดหน่วยฯ ตั้งแต่วันที่ 17 ก.พ. - 31 พ.ค. 63)	66	61	197	202:35	133.40/-	บริเวณที่มีฝนตก ได้แก่ เพชรบุรี ราชบุรี ประจวบคีรีขันธ์ (3 จังหวัด)
- สงขลา (เปิดหน่วยฯ ตั้งแต่วันที่ 1 มิ.ย. - 16 ก.ค. 63)	25	25	26	52:10	42.50/-	บริเวณที่มีฝนตก ได้แก่ นราธิวาส สงขลา นครศรีธรรมราช (3 จังหวัด)
- ชุมพร (เปิดหน่วยฯ ตั้งแต่วันที่ 1 - 30 มิ.ย. 63)	14	14	32	33:50	21.00/-	บริเวณที่มีฝนตก ได้แก่ ชุมพร ประจวบคีรีขันธ์ (2 จังหวัด)

กลุ่มวิชาการปฏิบัติการฝนหลวง กองปฏิบัติการฝนหลวง กรมฝนหลวงและการบินเกษตร