



รายงานการปฏิบัติการฝนหลวง ประจำปี 2563

ประจำวันที่ 7 ตุลาคม 2563

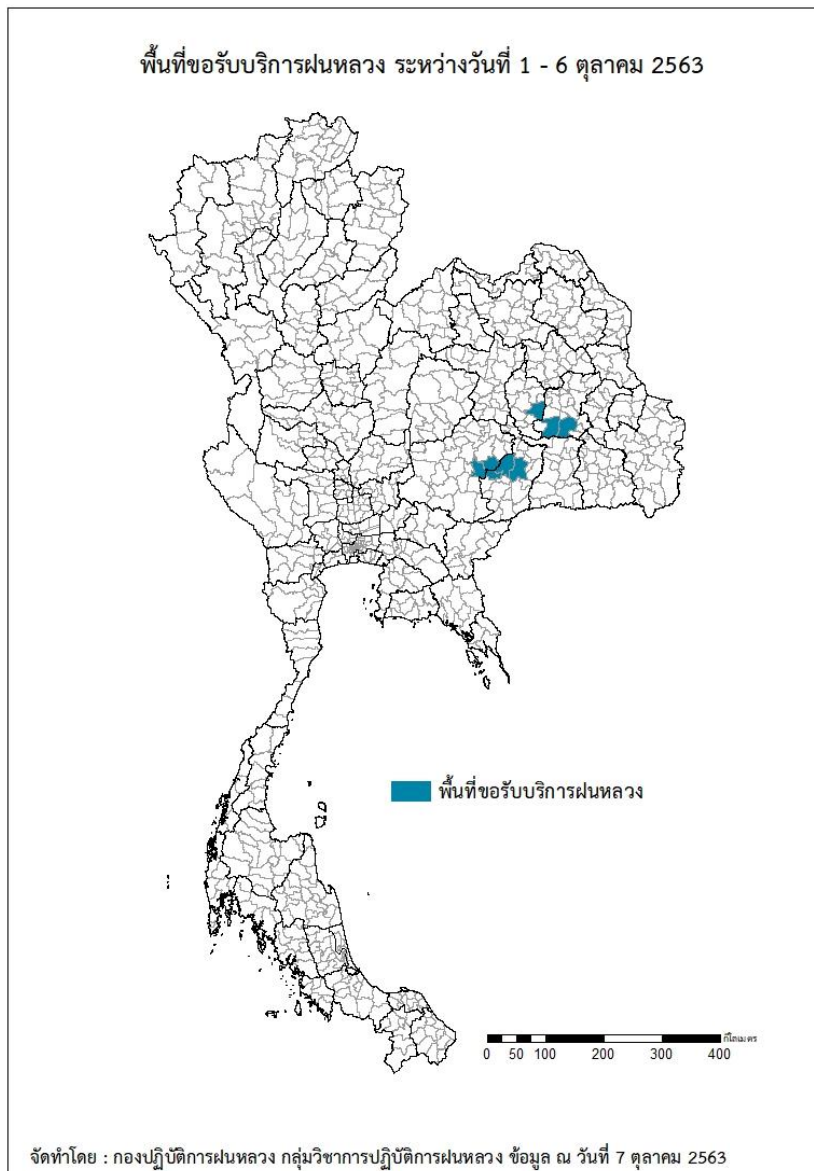
และผลการปฏิบัติการฝนหลวงประจำวันที่ 6 ตุลาคม 2563

กลุ่มวิชาการปฏิบัติการฝนหลวง กองปฏิบัติการฝนหลวงกรมฝนหลวงและการบินเกษตร

royalrainmaking_academic@hotmail.com

๑ พื้นที่ขอรับบริการฝนหลวง (ระหว่างวันที่ 1 - 6 ตุลาคม 2563)

ภาค	รายชื่อจังหวัด (อำเภอ) ที่มีผู้ขอรับบริการ	จำนวนผู้ขอรับบริการ (ราย)
เหนือ	ไม่มีการขอรับบริการ	-
กลาง	ไม่มีการขอรับบริการ	-
ตะวันออกเฉียงเหนือ	นครราชสีมา(จักราช ห้วยแถลง), บุรีรัมย์(ลำปลายมาศ หนองหงส์ เมืองบุรีรัมย์), ร้อยเอ็ด (สุวรรณภูมิ เกษตรวิสัย), มหาสารคาม(วาปีปทุม)	7
ตะวันออก	ไม่มีการขอรับบริการ	-
ใต้	ไม่มีการขอรับบริการ	-
รวม	4 จังหวัด (8 อำเภอ)	7



๑ สถานการณ์ปริมาณน้ำเก็บกักในอ่างเก็บน้ำที่สำคัญ

	ความจุของอ่างที่ รนก. ¹ (ล้าน ลบ.ม.)	ปริมาณน้ำในอ่างฯ (%)				ปริมาณน้ำไหลลงอ่างฯ (ล้าน ลบ.ม.)	ปริมาณน้ำระบาย (ล้าน ลบ.ม.)	ระดับน้ำ
		3 ต.ค.	4 ต.ค.	5 ต.ค.	6 ต.ค.	6 ต.ค.	6 ต.ค.	
ภาคเหนือ						69.80	11.10	
- ภูมิพล(ตาก)	13,462	38	38	38	38	27.98	3.00	ต่ำกว่า 40%
- สิริกิติ์(อุตรดิตถ์)	9,510	60	60	60	60	24.87	6.02	-
- แม่จันตา(เชียงใหม่)	265	51	52	52	52	0.69	0.19	-
- แม่กวางฯ(เชียงใหม่)	263	42	42	42	42	0.52	0.03	ต่ำกว่า 50%
- กิวลม(ลำปาง)	106	54	54	54	54	1.50	1.28	-
- กิวคองมา(ลำปาง)	170	59	59	59	60	0.52	0.29	-
- แควน้อยฯ(พิษณุโลก)	939	38	39	40	41	13.27	0.00	ต่ำกว่า 50%
- แม่มอ(ลำปาง)	110	31	31	32	32	0.45	0.29	ต่ำกว่า 40%
ภาคตะวันออกเฉียงเหนือ						86.45	5.53	
- ห้วยหลวง(อุดรธานี)	135	38	38	39	40	1.78	0.11	ต่ำกว่า 50%
- น้ำอูน(สกลนคร)	520	44	44	44	44	3.75	1.18	ต่ำกว่า 50%
- น้ำพุง(สกลนคร)	166	45	46	46	47	0.60	0.00	ต่ำกว่า 50%
- จุฬารักษ์(ชัยภูมิ)	164	80	81	81	84	5.28	1.05	-
- อุบลรัตน์(ขอนแก่น)	2,431	30	31	32	34	41.74	0.51	ต่ำกว่า 40%
- ลำปาว(กาฬสินธุ์)	1,980	42	42	42	43	16.53	1.18	ต่ำกว่า 50%
- ลำตะคอง(นครราชสีมา)	314	60	61	62	63	2.90	0.00	-
- ลำพระเพลิง(นครราชสีมา)	110	66	67	69	70	3.84	1.47	-
- มูลบน(นครราชสีมา)	141	32	33	34	35	1.85	0.00	ต่ำกว่า 40%
- ลำแซะ(นครราชสีมา)	275	22	23	23	23	1.10	0.03	ต่ำกว่า 30%
- ลำน้ำรอง(บุรีรัมย์)	121	26	27	30	32	2.91	0.00	ต่ำกว่า 40%
- สิรินคร(อุบลราชธานี)	1,966	78	78	79	79	3.34	0.00	-
- ลำปลายมาศ(นครราชสีมา)	98	38	39	40	41	0.83	0.00	ต่ำกว่า 50%
ภาคกลาง						80.20	9.99	
- ป่าสักฯ(ลพบุรี)	960	41	42	44	45	10.33	0.00	ต่ำกว่า 50%
- ทับเสลา(อุทัยธานี)	160	34	35	37	38	1.92	0.00	ต่ำกว่า 40%
- กระเสียว(สุพรรณบุรี)	240	28	30	32	33	3.08	0.02	ต่ำกว่า 40%
- ศรีนครินทร์(กาญจนบุรี)	17,745	69	69	69	69	39.98	5.99	-
- วชิราลงกรณ์(กาญจนบุรี)	8,860	48	48	49	49	24.89	3.98	ต่ำกว่า 50%
ภาคตะวันออก						14.77	7.79	
- ชุนด่านฯ(นครนายก)	224	97	97	97	96	5.48	7.21	-
- คลองสิียด(ฉะเชิงเทรา)	420	22	22	22	22	0.44	0.20	ต่ำกว่า 30%
- บางพระ(ชลบุรี)	117	34	35	36	36	1.15	0.22	ต่ำกว่า 40%
- หนองปลาไหล(ระยอง)	164	96	97	97	98	1.19	0.00	-
- ประแสร์(ระยอง)	295	59	59	60	60	0.93	0.00	-
- นฤปดินทรจินดา(ปราจีนบุรี)	295	62	63	64	64	1.80	0.00	-
- พระปรัง(สระแก้ว)	97	53	53	56	57	0.73	0.00	-
- ดอกกราย(ระยอง)	71	85	86	86	88	0.71	0.00	-
- คลองพระพุทธ(จันทบุรี)	70	24	24	24	25	0.00	0.00	ต่ำกว่า 30%
- คลองหลวง รัชชโลทร(ชลบุรี)	98	82	83	85	86	1.20	0.03	-
- ห้วยยาง(สระแก้ว)	60	35	35	41	43	0.96	0.00	ต่ำกว่า 50%
- ห้วยตะเคียน(สระแก้ว)	10	86	86	98	98	0.18	0.13	-
ภาคใต้						15.69	15.21	
- แก่งกระเจา(เพชรบุรี)	710	39	40	40	41	2.63	0.43	ต่ำกว่า 50%
- ปรามบุรี(ประจวบคีรีขันธ์)	347	38	38	38	38	0.71	0.71	ต่ำกว่า 40%
- รัชชประภา(สุราษฎร์ธานี)	5,639	55	55	56	56	5.79	2.94	-
- บางยาง(ยะลา)	1,454	65	65	64	64	6.56	11.13	-

¹รณก. = ระดับน้ำเก็บกัก, ที่มา: กรมชลประทาน

การพยากรณ์อากาศและสภาพอากาศประจำวัน

๑ ลักษณะอากาศทั่วไปและการพยากรณ์อากาศ ประจำวันที่ 7 ตุลาคม 2563 (เวลา 06.00 น.)

ลักษณะอากาศทั่วไป

ลักษณะอากาศทั่วไป ร่องมรสุมพาดผ่านภาคกลาง อ่าวไทยตอนบน และภาคตะวันออก เข้าสู่พายุระดับ 2 (ดีเปรสชัน) บริเวณทะเลจีนใต้ ตอนกลาง ในขณะที่มรสุมตะวันตกเฉียงใต้กำลังปานกลางที่พัดปกคลุมทะเลอันดามัน ภาคใต้ และอ่าวไทยมีกำลังแรงขึ้น ทำให้ประเทศไทยยังคงมีฝนตกต่อเนื่อง และมีฝนตกหนักบางแห่งบริเวณภาคตะวันออกเฉียงเหนือตอนล่าง ภาคตะวันออก ภาคกลาง รวมทั้งกรุงเทพมหานครและปริมณฑล และภาคใต้ ขอให้ประชาชนที่อาศัยในพื้นที่เสี่ยงภัยบริเวณภาคตะวันออกเฉียงเหนือ ภาคตะวันออก ภาคกลาง และภาคใต้ ระวังอันตรายจากฝนที่ตกหนักและฝนที่ตกสะสมไว้ด้วย สำหรับคลื่นลมบริเวณ ทะเลอันดามันและอ่าวไทยตอนบนมีกำลังปานกลาง โดยทะเลอันดามันมีคลื่นสูงประมาณ 2 เมตร บริเวณที่มีฝนฟ้าคะนองคลื่นสูงมากกว่า 2 เมตร ขอให้ชาวเรือควรเดินเรือด้วยความระมัดระวัง และควรหลีกเลี่ยงบริเวณที่มีฝนฟ้าคะนอง อนึ่ง พายุระดับ 2 (ดีเปรสชัน) บริเวณทะเลจีนใต้ตอนกลาง มีศูนย์กลางอยู่ห่างจากเมืองโฮจิมิน ประเทศเวียดนาม ไปทางทิศตะวันออกเฉียงประมาณ 470 กิโลเมตร คาดว่าจะเคลื่อนขึ้นฝั่งบริเวณประเทศเวียดนามตอนใต้ในวันนี้ (7 ต.ค. 63) หลังจากนั้นจะเคลื่อนตัวทางทิศตะวันตกเข้าสู่บริเวณอ่าวไทยตอนบนในวันที่ 8 ต.ค. 63 โดยจะมีผลกระทบต่อภาคตะวันออกเฉียงเหนือตอนล่าง ภาคตะวันออก ภาคกลาง และภาคใต้ ทำให้บริเวณดังกล่าวมีฝนตกหนักถึงหนักมากบางแห่งในช่วงวันที่ 7-9 ต.ค. 63

ภาคเหนือ	เมฆเป็นส่วนมาก กับมีฝนฟ้าคะนอง ร้อยละ 40 ของพื้นที่ ส่วนมากบริเวณจังหวัดแม่ฮ่องสอน ตาก กำแพงเพชร สุโขทัย พิษณุโลก และเพชรบูรณ์ อุณหภูมิต่ำสุด 23-25 องศาเซลเซียส อุณหภูมิสูงสุด 32-34 องศาเซลเซียส ลมตะวันออกเฉียงเหนือ ความเร็ว 10-25 กม./ชม.
ภาคกลาง	เมฆมาก กับมีฝนฟ้าคะนอง ร้อยละ 70 ของพื้นที่ และมีฝนตกหนักบางแห่ง บริเวณจังหวัดกาญจนบุรี ราชบุรี สมุทรสงคราม สมุทรสาคร นครปฐม และพระนครศรีอยุธยา อุณหภูมิต่ำสุด 24-25 องศาเซลเซียส อุณหภูมิสูงสุด 32-34 องศาเซลเซียส ลมตะวันตกเฉียงใต้ ความเร็ว 10-25 กม./ชม.
ภาคตะวันออกเฉียงเหนือ	เมฆมาก กับมีฝนฟ้าคะนอง ร้อยละ 60 ของพื้นที่ และมีฝนตกหนักบางแห่ง กับมีลมแรงบริเวณจังหวัดนครราชสีมา บุรีรัมย์ สุรินทร์ ศรีสะเกษ และอุบลราชธานี อุณหภูมิต่ำสุด 23-25 องศาเซลเซียส อุณหภูมิสูงสุด 32-34 องศาเซลเซียส ลมตะวันตกเฉียงใต้ ความเร็ว 10-30 กม./ชม.
ภาคตะวันออก	เมฆมาก กับมีฝนฟ้าคะนอง ร้อยละ 80 ของพื้นที่ และมีฝนตกหนักถึงหนักมากบางแห่ง บริเวณจังหวัดนครนายก ปราจีนบุรี สระแก้ว ฉะเชิงเทรา ชลบุรี ระยอง จันทบุรี และตราด อุณหภูมิต่ำสุด 24-26 องศาเซลเซียส อุณหภูมิสูงสุด 29-33 องศาเซลเซียสลมตะวันตกเฉียงใต้ ความเร็ว 20-45 กม./ชม. ทะเลมีคลื่นสูง 2-4 เมตร บริเวณที่มีฝนฟ้าคะนองคลื่นสูงมากกว่า 4 เมตร
ภาคใต้ฝั่งตะวันออก	เมฆเป็นส่วนมาก กับมีฝนฟ้าคะนอง ร้อยละ 60 ของพื้นที่ และมีฝนตกหนักบางแห่ง บริเวณจังหวัดเพชรบุรี และประจวบคีรีขันธ์ อุณหภูมิต่ำสุด 23-25 องศาเซลเซียส อุณหภูมิสูงสุด 31-33 องศาเซลเซียส ตั้งแต่จังหวัดประจวบคีรีขันธ์ขึ้นมา : ลมตะวันตกเฉียงใต้ ความเร็ว 20-45 กม./ชม. ทะเลมีคลื่นสูง 2-4 เมตร บริเวณที่มีฝนฟ้าคะนองคลื่นสูงมากกว่า 4 เมตร ตั้งแต่จังหวัดชุมพรลงไป : ลมตะวันตกเฉียงใต้ ความเร็ว 20-30 กม./ชม. ทะเลมีคลื่นสูงประมาณ 2 เมตร บริเวณที่มีฝนฟ้าคะนองคลื่นสูงมากกว่า 2 เมตร
ภาคใต้ฝั่งตะวันตก	เมฆเป็นส่วนมาก กับมีฝนฟ้าคะนอง ร้อยละ 40 ของพื้นที่ ส่วนมากบริเวณจังหวัดระนอง พังงา ภูเก็ต และกระบี่ อุณหภูมิต่ำสุด 24-25 องศาเซลเซียส อุณหภูมิสูงสุด 30-33 องศาเซลเซียส ลมตะวันตกเฉียงใต้ ความเร็ว 20-45 กม./ชม. ทะเลมีคลื่นสูง 2-4 เมตร บริเวณที่มีฝนฟ้าคะนองคลื่นสูงมากกว่า 4 เมตร
กรุงเทพมหานคร และปริมณฑล	เมฆเป็นส่วนมาก กับมีฝนฟ้าคะนอง ร้อยละ 80 ของพื้นที่ และมีฝนตกหนักบางแห่ง อุณหภูมิต่ำสุด 24-25 องศาเซลเซียส อุณหภูมิสูงสุด 32-34 องศาเซลเซียส ลมตะวันตกเฉียงใต้ ความเร็ว 10-25 กม./ชม.

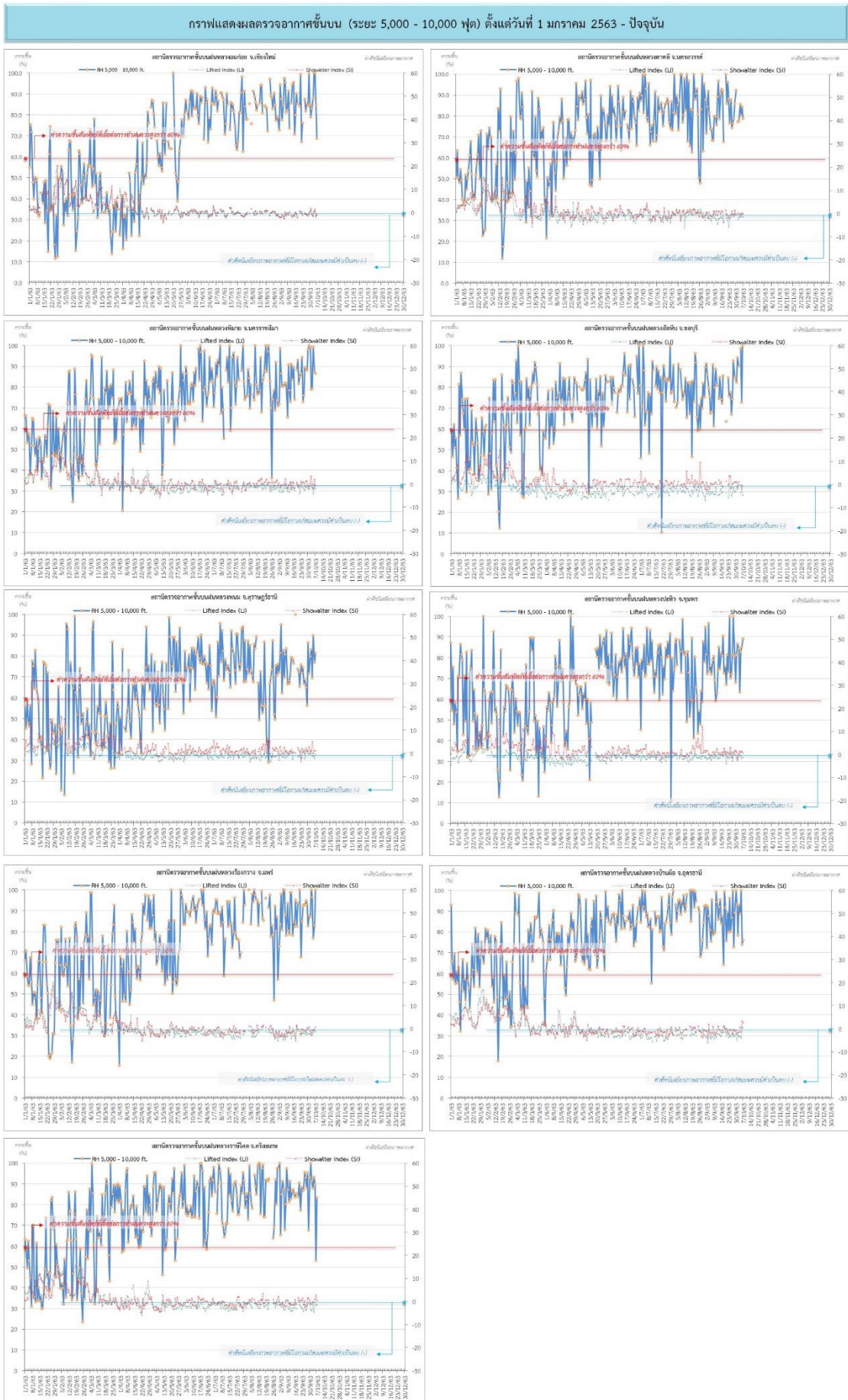
ที่มา: กรมอุตุนิยมวิทยา

๑ ข้อมูลความชื้นจากการตรวจอากาศชั้นบน (Sounding) ระยะเวลาสูง 5,000 - 10,000 ฟุต

ภาค	สถานีตรวจอากาศ	ความชื้นสัมพัทธ์ (%)					ความไม่เสถียรภาพของมวลอากาศ (LI)
		3 ต.ค.	4 ต.ค.	5 ต.ค.	6 ต.ค.	7 ต.ค.	
ภาคเหนือ	สถานีเรดาร์ฝนหลวงอมก๋อย	88	100	100	85	69	-0.9
	สถานีตรวจอากาศเคลื่อนที่ร่องกวาง	100	97	77	83	100	-1.2
ภาคกลาง	สถานีเรดาร์ฝนหลวงตาคลี	78	86	81	85	79	-1.6
ภาคตะวันออกเฉียงเหนือ	สถานีเรดาร์ฝนหลวงพิมาย	79	80	100	88	87	-2.1
	สถานีตรวจอากาศเคลื่อนที่บ้านฝือ	93	89	100	75	77	0.3
	สถานีตรวจอากาศเคลื่อนที่ราชสีเสล	88	94	90	54	84	-1.5
ภาคตะวันออก	สถานีเรดาร์ฝนหลวงสัทหีบ	91	n/a	99	73	100	-4.6
ภาคใต้	สถานีเรดาร์ฝนหลวงพนม	84	70	90	78	82	-0.5
	สถานีตรวจอากาศเคลื่อนที่ปะทิว	85	64	83	86	90	-1.3

หมายเหตุ : LI (Lifted Index) คือ ดัชนีที่ใช้ออกความไม่เสถียรภาพของมวลอากาศ ในระดับ 50 มิลลิบาร์ ควรมีค่าต่ำกว่า -2 ซึ่งจะมีโอกาสเกิดเมฆในแนวตั้งและพัฒนาตัวเป็นกลุ่มฝนได้

๑ กราฟแสดงแนวโน้มความชื้นอากาศชั้นบนและดัชนีเสถียรภาพอากาศ (ระหว่างวันที่ 1 มกราคม - 7 ตุลาคม 2563)



หมายเหตุ
 - ระยะความสูง 5,000-10,000 ฟุต เป็นระดับความบินในการปฏิบัติการนทพวง (ระดับฐานเมฆ) - ความชื้นสัมพัทธ์ที่เสถียรภาพอากาศหมายถึงค่าสูงกว่าร้อยละ 60 ขึ้นไป
 - ดัชนีเสถียรภาพอากาศที่มีโอกาสเกิดเมฆมีความเป็นลบ (-) - LI: Lifted Index คือค่าดัชนีเสถียรภาพอากาศที่ระดับต่ำ - SI: Showalter Index คือค่าดัชนีเสถียรภาพอากาศที่ระดับกลาง

การปฏิบัติการฝนหลวงประจำวัน

๑ สรุปผลปฏิบัติการฝนหลวงประจำวันที่ 6 ตุลาคม 2563

ภาค/หน่วยฯ	หน่วยปฏิบัติการฯ (หน่วย)	เครื่องบิน ผล./ทอ./ทบ. (ลำ)	จำนวนเที่ยวบิน (เที่ยว)	จำนวนชั่วโมงบิน (ชั่วโมง)	ปริมาณการใช้สารฝนหลวง (ตัน/นัด)	จังหวัดที่มีการรายงานฝนตก (จำนวนจังหวัด/อ่างเก็บน้ำเป้าหมาย)
เหนือ	2	4/-/-	4	6:20	4.00/-	1/4
- เชียงใหม่	1	2/-/-	2	3:35	2.00/-	1.ภารกิจป้องกันและแก้ไขปัญหากล้วยแล้ง มีฝนตกเล็กน้อยบริเวณพื้นที่การเกษตร จ.พะเยา(ดอกคำใต้) 2.ภารกิจเติมน้ำต้นทุนให้เขื่อนกักเก็บน้ำ พื้นที่ลุ่มรับน้ำเขื่อนแม่จตุสมบูรณ์ชล เขื่อนแม่กวางอุดมธารา จ.เชียงใหม่
- ตาก	1	2/-/-	2	2:45	2.00/-	ภารกิจเติมน้ำต้นทุนให้เขื่อนกักเก็บน้ำ มีฝนตกเล็กน้อยบริเวณพื้นที่ลุ่มรับน้ำเขื่อนภูมิพล อ่างเก็บน้ำห้วยแม่ท้อ จ.ตาก
เหนือ(ตอนล่าง)	1	2/-/-	3	5:10	3.00/-	4/1
- พิษณุโลก	1	2/-/-	3	5:10	3.00/-	1.ภารกิจป้องกันและแก้ไขปัญหากล้วยแล้ง มีฝนตกเล็กน้อยบริเวณพื้นที่การเกษตร จ.เพชรบูรณ์ (วังโป่ง ชนแดน) จ.พิจิตร(วังทรายพูน ทับคล้อ) จ.พิษณุโลก(ชาติตระการ) จ.อุตรดิตถ์(ทองแสนขัน) 2.ภารกิจเติมน้ำต้นทุนให้เขื่อนกักเก็บน้ำ พื้นที่ลุ่มรับน้ำเขื่อนแควน้อยบำรุงแดน จ.พิษณุโลก
กลาง	2	5/-/1	14	18:00	10.20/-	6/15
- ลพบุรี	1	2/-/1	8	9:55	6.20/-	1.ภารกิจป้องกันและแก้ไขปัญหากล้วยแล้ง มีฝนตกเล็กน้อยถึงหนักบริเวณพื้นที่การเกษตร จ.นครสวรรค์(ตากลิ ตากฟ้า ไพศาลี ท่าตะโก พยุหะคีรี หนองบัว ชุมแสง ลาดยาว แม่เป็น) จ.ลพบุรี(บ้านหมี่ หนองม่วง โคกเจริญ โคกสำโรง) จ.ชัยนาท(เมืองชัยนาท สรรพยา มโนรมย์ สรรคบุรี วัดสิงห์ หันคา เนินขาม หนองมะโมง) จ.อุทัยธานี(เมืองอุทัยธานี หนองขาหย่าง ท้าพัน หนองฉาง บ้านไร่) 2.ภารกิจเติมน้ำต้นทุนให้เขื่อนกักเก็บน้ำ พื้นที่ลุ่มรับน้ำอ่างเก็บน้ำห้วยใหญ่ จ.ลพบุรี บึงบอระเพ็ด อ่างเก็บน้ำห้วยน้ำลาด อ่างเก็บน้ำเขาพระ อ่างเก็บน้ำคลองโพธิ์ จ.นครสวรรค์ อ่างเก็บน้ำทับเสลา เขื่อนวังร่มเกล้า จ.อุทัยธานี อ่างเก็บน้ำห้วยหนองโรง จ.ชัยนาท
- กาญจนบุรี	1	3/-/-	6	8:05	4.00/-	1.ภารกิจป้องกันและแก้ไขปัญหากล้วยแล้ง มีฝนตกเล็กน้อยถึงหนักบริเวณพื้นที่การเกษตร จ.กาญจนบุรี(เลาขวัญ ห้วยกระเจา บ่อพลอย เมืองกาญจนบุรี หนองปรือ ไทรโยค สังขละบุรี ทองผาภูมิ ศรีสวัสดิ์) จ.สุพรรณบุรี(ด่านช้าง ดอนเจดีย์ หนองหญ้าไซ สามชุก อู่ทอง เมืองสุพรรณบุรี)

ภาค/หน่วยฯ	หน่วยปฏิบัติการ (หน่วย)	เครื่องบิน ผล./ทอ./ทบ. (ลำ)	จำนวนเที่ยวบิน (เที่ยว)	จำนวนชั่วโมงบิน (ชั่วโมง)	ปริมาณการใช้สารฝนหลวง (ตัน/นัต)	จังหวัดที่มีการรายงานฝนตก (จำนวนจังหวัด/อ่างเก็บน้ำเป้าหมาย)
						2.ภารกิจเติมน้ำต้นทุนให้เขื่อนกักเก็บน้ำ พื้นที่ลุ่มรับน้ำเขื่อนศรีนครินทร์ เขื่อนวชิราลงกรณ อ่างเก็บน้ำห้วยเทียน อ่างเก็บน้ำห้วยกระพ้อ้อย จ.กาญจนบุรี อ่างเก็บน้ำกระเสียว อ่างเก็บน้ำห้วยท่าเตือ อ่างเก็บน้ำลำตะเพิน จ.สุพรรณบุรี
ตะวันออกเฉียงเหนือ	2	1/1/-	0	0:00	0.00/-	-/-
- ขอนแก่น	1	1/-/-	0	0:00	0.00/-	ไม่ปฏิบัติการฝนหลวง เนื่องจาก อากาศมีเสถียรภาพ ทำให้เมฆคิวมูลัสในพื้นที่เป้าหมายไม่พัฒนาตัว
- อุดรธานี	1	-/1/-	0	0:00	0.00/-	ไม่ปฏิบัติการฝนหลวง เนื่องจากอากาศทรงตัว ทำให้เมฆคิวมูลัสในบริเวณพื้นที่เป้าหมายไม่พัฒนาตัว
ตะวันออกเฉียงเหนือ(ตอนล่าง)	3	5/3/-	0	0:00	0.00/-	-/-
- นครราชสีมา	1	1/3/-	0	0:00	0.00/-	ไม่ปฏิบัติการฝนหลวง เนื่องจากอากาศทรงตัว ส่งผลให้เมฆคิวมูลัสในพื้นที่เป้าหมายไม่พัฒนาตัว
- อุบลราชธานี	1	1/-/-	0	0:00	0.00/-	ไม่ปฏิบัติการฝนหลวง เนื่องจาก ความชื้นสัมพัทธ์เฉลี่ยที่ระดับปฏิบัติการ ต่ำกว่า 60% ประกอบกับ อากาศมีเสถียรภาพ ส่งผลให้เมฆคิวมูลัสในพื้นที่เป้าหมายไม่พัฒนาตัว
- สุรินทร์	1	3/-/-	0	0:00	0.00/-	ไม่ปฏิบัติการฝนหลวง เนื่องจาก ความชื้นสัมพัทธ์เฉลี่ยที่ระดับปฏิบัติการต่ำกว่า 60% ประกอบกับ อากาศมีเสถียรภาพ ส่งผลให้เมฆคิวมูลัสในพื้นที่เป้าหมายไม่พัฒนาตัว
ตะวันออก	1	2/-/-	2	4:35	2.00/-	2/2
- ระยอง	1	2/-/-	2	4:35	2.00/-	1.ภารกิจป้องกันและแก้ไขปัญหาภัยแล้ง มีฝนตกเล็กน้อยถึงปานกลางบริเวณพื้นที่ การเกษตร จ.ฉะเชิงเทรา(ท่าตะเกียบ) จ.สระแก้ว(วังสมบูรณ์ วังน้ำเย็น เขาฉกรรจ์) 2.ภารกิจเติมน้ำต้นทุนให้เขื่อนกักเก็บน้ำ พื้นที่ลุ่มรับน้ำอ่างเก็บน้ำคลองสีียด จ.ฉะเชิงเทรา อ่างเก็บน้ำคลองพระสะทึง จ.สระแก้ว
ใต้	1	-/1/-	0	0:00	0.00/-	-/-
- สุราษฎร์ธานี	1	-/1/-	0	0:00	0.00/-	ไม่ปฏิบัติการฝนหลวง เนื่องจากเส้นทางบินติดสภาพอากาศ ทำให้เครื่องบินของกองทัพอากาศไม่สามารถเดินทางเข้าที่ตั้งกองบิน 7
รวม	12	19/5/1	23	34:05	19.20/-	13/22

๑ สรุปผลรวมปฏิบัติการตั้งแต่เริ่มตั้งหน่วยปฏิบัติการฝนหลวง (3 กุมภาพันธ์ – 6 ตุลาคม 2563)

ตั้งแต่เริ่มตั้งหน่วยปฏิบัติการฝนหลวง เมื่อวันที่ 3 กุมภาพันธ์ - 6 ตุลาคม 2563 มีการขึ้นปฏิบัติการฝนหลวง จำนวน 227 วัน มีวันฝนตกจากการปฏิบัติการฝนหลวงคิดเป็นร้อยละ 99.12 ขึ้นปฏิบัติงาน จำนวน 5,786 เที่ยวบิน (8,570:16 ชั่วโมงบิน) ปริมาณการใช้สารฝนหลวง 5,236.925 ตัน พลุสารดูดความชื้นโซเดียมคลอไรด์ จำนวน 292 นัต พลุสารดูดความชื้นแคลเซียมคลอไรด์ จำนวน 304 นัต พลุซิลเวอร์ไอโอไดด์ สำหรับภารกิจปฏิบัติการฝนหลวง จำนวน 2,440 นัต จังหวัดที่มีรายงานฝนตกรวม 67 จังหวัด

ภาค - ศูนย์/หน่วยปฏิบัติการฯ	ขึ้นบิน (วัน)	ฝนตก (วัน)	จำนวน เที่ยวบิน (เที่ยว)	จำนวน ชั่วโมงบิน (ชั่วโมง)	ปริมาณ สารฝนหลวง (ตัน/Agl,CaCl ₂ , NaCl นัต)	จังหวัดที่มีรายงานฝนตก (ทั้งการสังเกตด้วยสายตา/การตรวจวัด ด้วยเรดาร์ และเครื่องวัดน้ำฝนอัตโนมัติ)
เหนือ	151	146	594	922:44	545.35/322	12 จังหวัด
- เชียงใหม่ (เปิดหน่วยฯ ตั้งแต่วันที่ 17 ก.พ. - 31 พ.ค. และ 1 ก.ค. 63 เป็นต้นไป)	116	110	335	542:59	293.65/322	บริเวณที่มีฝนตก ได้แก่ ลำปาง พะเยา เชียงราย แพร่ เชียงใหม่ ลำพูน น่าน แม่ฮ่องสอน ตาก (9 จังหวัด)
- ตาก (เปิดหน่วยฯ ตั้งแต่วันที่ 1 มิ.ย. 63 เป็นต้นไป)	96	92	257	377:00	249.70/-	บริเวณที่มีฝนตก ได้แก่ เชียงใหม่ ลำพูน ตาก ลำปาง กำแพงเพชร พิจิตร สุโขทัย (7 จังหวัด)
เหนือ(ตอนล่าง)	168	158	487	863:13	424.35/1,383	14 จังหวัด
- พิษณุโลก (เปิดหน่วยฯ ตั้งแต่วันที่ 3 ก.พ. - 31 พ.ค. และ 1 ก.ค. 63 เป็นต้นไป)	145	137	422	760:18	359.35/1383	บริเวณที่มีฝนตก ได้แก่ เชียงใหม่ ตาก ลำปาง กำแพงเพชร พิจิตร สุโขทัย อุตรดิตถ์ พิษณุโลก น่าน แพร่ เพชรบูรณ์ นครสวรรค์ เลย (12 จังหวัด)
- แพร่ (เปิดหน่วยฯ ตั้งแต่วันที่ 1-30 มิ.ย. 63)	23	21	65	102:55	65.00/-	บริเวณที่มีฝนตก ได้แก่ สุโขทัย อุตรดิตถ์ แพร่ น่าน ลำปาง พิจิตร พิษณุโลก เพชรบูรณ์ พะเยา เชียงราย เลย (11 จังหวัด)
กลาง	194	191	1759	2,399:50	1,389.45/-	17 จังหวัด
- นครสวรรค์ (เปิดหน่วยฯ ตั้งแต่วันที่ 3 ก.พ. 63 - 31 มี.ค. 63)	21	17	84	143:05	81.40/-	บริเวณที่มีฝนตก ได้แก่ ลพบุรี อุทัยธานี นครสวรรค์ ชัยนาท สระบุรี เพชรบูรณ์ นครราชสีมา พิจิตร อ่างทอง (9 จังหวัด)
- กาญจนบุรี (เปิดหน่วยฯ ตั้งแต่วันที่ 17 ก.พ. - 26 มี.ค. 63 และ 1 ก.ค. 63 เป็นต้นไป)	95	92	455	560:20	314.00/-	บริเวณที่มีฝนตก ได้แก่ กาญจนบุรี สุพรรณบุรี ราชบุรี อุทัยธานี ชัยนาท เพชรบุรี อ่างทอง พระนครศรีอยุธยา จ.สิงห์บุรี (9 จังหวัด)
- ราชบุรี (เปิดหน่วยฯ ตั้งแต่วันที่ 27 มี.ค. 30 มิ.ย. 63)	80	75	408	585:40	282.80/-	บริเวณที่มีฝนตก ได้แก่ กาญจนบุรี สุพรรณบุรี อุทัยธานี ราชบุรี ตาก (5 จังหวัด)
- ลพบุรี (เปิดหน่วยฯ ตั้งแต่วันที่ 1 เม.ย. 63 เป็นต้นไป)	168	168	812	1,110:45	711.25/-	บริเวณที่มีฝนตก ได้แก่ กาญจนบุรี ชัยนาท ลพบุรี นครสวรรค์ สุพรรณบุรี สระบุรี สิงห์บุรี อุทัยธานี พระนครศรีอยุธยา อ่างทอง นครราชสีมา เพชรบูรณ์ พิจิตร ชัยภูมิ (14 จังหวัด)

ภาค - ศูนย์/หน่วยปฏิบัติการฯ	ขึ้นบิน (วัน)	ฝนตก (วัน)	จำนวน เที่ยวบิน (เที่ยว)	จำนวน ชั่วโมงบิน (ชั่วโมง)	ปริมาณ สารฝนหลวง (ตัน/AgI,CaCl ₂ , NaCl น้ด)	จังหวัดที่มีรายงานฝนตก (ทั้งการสังเกตด้วยสายตา/การตรวจวัด ด้วยเรดาร์ และเครื่องวัดน้ำฝนอัตโนมัติ)
ตะวันออกเฉียงเหนือ	176	171	773	1,139:05	920.20/670	17 จังหวัด
- ขอนแก่น (เปิดหน่วยฯ ตั้งแต่วันที่ 3 ก.พ. 63 เป็นต้นไป)	169	160	554	835:10	532.90/-	บริเวณที่มีฝนตก ได้แก่ กาฬสินธุ์ ขอนแก่น นครพนม เลย สกลนคร หนองบัวลำภู อุดรธานี นครราชสีมา ชัยภูมิ ยโสธร มหาสารคาม ร้อยเอ็ด เพชรบูรณ์ บุรีรัมย์ (14 จังหวัด)
- อุดรธานี (เปิดหน่วยฯ ตั้งแต่วันที่ 17 ก.พ. 63 เป็นต้นไป)	132	116	219	303:55	387.30/670	บริเวณที่มีฝนตก ได้แก่ หนองบัวลำภู เลย ขอนแก่น สกลนคร กาฬสินธุ์ บึงกาฬ ชัยภูมิ อุดรธานี หนองคาย นครพนม มุกดาหาร (11 จังหวัด)
ตะวันออกเฉียงเหนือ(ตอนล่าง)	188	178	1,129	1,576:36	1,001.35/661	17 จังหวัด
- บุรีรัมย์ (เปิดหน่วยฯ ตั้งแต่วันที่ 3 ก.พ. - 31 พ.ค. 63)	72	56	211	374:55	209.50/-	บริเวณที่มีฝนตก ได้แก่ บุรีรัมย์ สระบุรี ร้อยเอ็ด นครราชสีมา สุรินทร์ มหาสารคาม อำนาจเจริญ ศรีสะเกษ อุบลราชธานี ชัยภูมิ ยโสธร (11 จังหวัด)
- อุบลราชธานี (เปิดหน่วยฯ ตั้งแต่วันที่ 17 ก.พ. 63 - 31 มี.ค. 63 และ 14 ส.ค. 63 เป็นต้นไป)	47	38	78	99:51	77.90/-	บริเวณที่มีฝนตก ได้แก่ ศรีสะเกษ อุบลราชธานี ยโสธร อำนาจเจริญ ร้อยเอ็ด (5 จังหวัด)
- นครราชสีมา (เปิดหน่วยฯ ตั้งแต่วันที่ 1 เม.ย. 63 เป็นต้นไป)	146	139	369	483:45	395.70/661	บริเวณที่มีฝนตก ได้แก่ นครราชสีมา บุรีรัมย์ ชัยภูมิ ปราจีนบุรี ขอนแก่น สระบุรีมหาสารคาม ร้อยเอ็ด ลพบุรี หนองบัวลำภู สุรินทร์ เพชรบูรณ์ เลย (13 จังหวัด)
- สุรินทร์ (เปิดหน่วยฯ ตั้งแต่วันที่ 1 มิ.ย. 63 เป็นต้นไป)	108	100	471	618:05	318.25/-	บริเวณที่มีฝนตก ได้แก่ สุรินทร์ บุรีรัมย์ ศรีสะเกษ อุบลราชธานี นครราชสีมา ร้อยเอ็ด มหาสารคาม ยโสธร อำนาจเจริญ (9 จังหวัด)
ตะวันออก	155	147	618	1,041:05	445.525/-	7 จังหวัด
- ระยอง (เปิดหน่วยฯ ตั้งแต่วันที่ 1 มิ.ย. 63 เป็นต้นไป)	106	101	364	684:25	275.625/-	บริเวณที่มีฝนตก ได้แก่ ชลบุรี ระยอง จันทบุรี ฉะเชิงเทรา ตราด ปราจีนบุรี สระแก้ว (7 จังหวัด)
- จันทบุรี (เปิดหน่วยฯ ตั้งแต่วันที่ 1 เม.ย. - 31 พ.ค. 63)	49	46	254	356:40	169.90/-	บริเวณที่มีฝนตก ได้แก่ จันทบุรี ปราจีนบุรี ฉะเชิงเทรา ชลบุรี ระยอง สระแก้ว ตราด (7 จังหวัด)
ใต้	163	149	426	627:43	510.70/-	15 จังหวัด
- สุราษฎร์ธานี (เปิดหน่วยฯ ตั้งแต่วันที่ 3 ก.พ. 63 เป็นต้นไป)	125	114	171	339:08	313.80/-	บริเวณที่มีฝนตก ได้แก่ นครศรีธรรมราช สตูล สงขลา สุราษฎร์ธานี พังงา กระบี่ ตรัง พัทลุง ระนอง ชุมพร ภูเก็ต (11 จังหวัด)

ภาค - ศูนย์/หน่วยปฏิบัติการฯ	ขึ้นบิน (วัน)	ฝนตก (วัน)	จำนวน เที่ยวบิน (เที่ยว)	จำนวน ชั่วโมงบิน (ชั่วโมง)	ปริมาณ สารฝนหลวง (ตัน/AgI, CaCl ₂ , NaCl น้ด)	จังหวัดที่มีรายงานฝนตก (ทั้งการสังเกตด้วยสายตา/การตรวจวัด ด้วยเรดาร์ และเครื่องวัดน้ำฝนอัตโนมัติ)
- หัวหิน (เปิดหน่วยฯ ตั้งแต่วันที่ 17 ก.พ. - 31 พ.ค. 63)	66	61	197	202:35	133.40/-	บริเวณที่มีฝนตก ได้แก่ เพชรบุรี ราชบุรี ประจวบคีรีขันธ์ (3 จังหวัด)
- สงขลา (เปิดหน่วยฯ ตั้งแต่วันที่ 1 มิ.ย. - 16 ก.ค. 63)	25	25	26	52:10	42.50/-	บริเวณที่มีฝนตก ได้แก่ นราธิวาส สงขลา นครศรีธรรมราช (3 จังหวัด)
- ชุมพร (เปิดหน่วยฯ ตั้งแต่วันที่ 1 - 30 มิ.ย. 63)	14	14	32	33:50	21.00/-	บริเวณที่มีฝนตก ได้แก่ ชุมพร ประจวบคีรีขันธ์ (2 จังหวัด)

กลุ่มวิชาการปฏิบัติการฝนหลวง กองปฏิบัติการฝนหลวง กรมฝนหลวงและการบินเกษตร