



รายงานการปฏิบัติการฝนหลวง ประจำปี 2564

ประจำวันที่ 1 สิงหาคม 2564

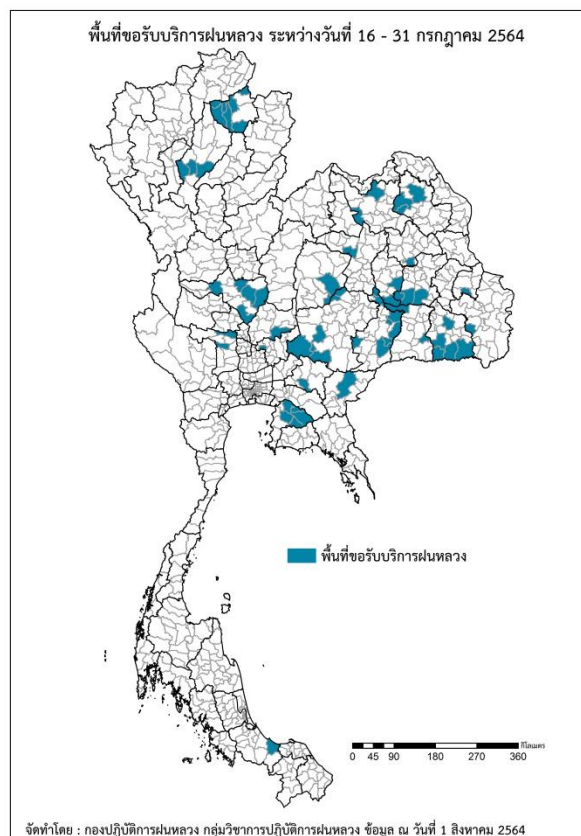
และผลการปฏิบัติการฝนหลวงประจำวันที่ 31 กรกฎาคม 2564

กลุ่มวิชาการปฏิบัติการฝนหลวง กองปฏิบัติการฝนหลวง กรมฝนหลวงและการบินเกษตร

royalrainmaking_academic@hotmail.com

๑ พื้นที่ขอรับบริการฝนหลวง (ระหว่างวันที่ 16 - 31 กรกฎาคม 2564)

ภาค	รายชื่อจังหวัด (อำเภอ) ที่มีผู้ขอรับบริการฝนหลวง	จำนวนผู้ขอรับบริการ (ราย)
เหนือ	ลำปาง(เกาะคา เสริมงาม แม่ทะ), พะเยา(จุน ดอกคำใต้ ภูกามยาว ภูซาง เชียงม่วน แม่ใจ เมืองพะเยา)	3
กลาง	นครสวรรค์(ชุมแสง ตาคีลาดยาว ไพศาลี ท่าตะโก), ลพบุรี(พัฒนานิคม), สระบุรี(บ้านหมอ), สุพรรณบุรี(เดิมบางนางบวช ดอนเจดีย์)	11
ตะวันออกเฉียงเหนือ	ร้อยเอ็ด(เกษตรวิสัย สุวรรณภูมิ ปทุมรัตต์), สกลนคร(วานรนิวาส สว่างแดนดิน สองดาว), สรินทร์(ศรีณรงค์ ชุมพลบุรี), บุรีรัมย์(สตึก กระสัง นาโพธิ์ บ้านด่าน ประโคนชัย พลับพลาชัย พุทไธสง หนองกี่), อุตรธานี(หนองวัวซอ เพ็ญ), อุบลราชธานี(สำโรง), กาฬสินธุ์(กมลาไสย), มหาสารคาม(วาปีปทุม พยัคฆภูมิพิสัย), ศรีสะเกษ(กันทรลักษ์ ขุขันธ์ ขุนหาญ เมืองศรีสะเกษ ภูสิงห์), อำนาจเจริญ(เสืออำนาจ), ขอนแก่น(หนองเรือ), นครราชสีมา(สูงเนิน ปากช่อง วังน้ำเขียว บ้านเหลื่อม แก้งสนามนาง), ชัยภูมิ(เนินสง่า เมืองชัยภูมิ)	31
ตะวันออก	ชลบุรี(บ้านบึง พนสนิม หนองใหญ่ เกาะจันทร์ บ่อทอง), ปราจีนบุรี(ศรีมหาโพธิ), สระแก้ว (วัฒนานคร)	6
ใต้	สงขลา(เทพา)	1
รวม	23 จังหวัด (62 อำเภอ)	52



๑ สถานการณ์ปริมาณน้ำเก็บกักในอ่างเก็บน้ำที่สำคัญ

	ความจุของ อ่างที่ รนก. ¹ (ล้าน ลบ.ม.)	ปริมาณน้ำในอ่างฯ (%)				ปริมาณน้ำ ไหลลงอ่างฯ (ล้าน ลบ.ม.)	ปริมาณน้ำ ระบาย (ล้าน ลบ.ม.)	ระดับน้ำ
		29 ก.ค.	30 ก.ค.	30 ก.ค.	31 ก.ค.	31 ก.ค.	31 ก.ค.	
ภาคเหนือ						56.41	20.37	
- ภูมิพล(ตาก)	13,462	32	32	32	32	18.45	5.00	ต่ำกว่า 40%
- สิริกิติ์(อุตรดิตถ์)	9,510	34	34	34	35	25.21	7.08	ต่ำกว่า 40%
- แม่จันทน์(เชียงใหม่)	265	35	35	35	35	0.19	0.34	ต่ำกว่า 40%
- แม่กวางฯ(เชียงใหม่)	263	17	17	16	16	0.24	0.79	ต่ำกว่า 20%
- กิวลม(ลำปาง)	106	45	44	43	42	0.30	1.15	ต่ำกว่า 50%
- กิวคอง(ลำปาง)	170	31	31	31	31	0.12	0.29	ต่ำกว่า 40%
- แควน้อยฯ(พิษณุโลก)	939	24	25	26	27	11.85	5.40	ต่ำกว่า 30%
- แม่มอก(ลำปาง)	110	43	42	42	42	0.05	0.32	ต่ำกว่า 50%
ภาคตะวันออกเฉียงเหนือ						11.60	14.53	
- ห้วยหลวง(อุดรธานี)	135	35	36	36	36	0.30	0.11	ต่ำกว่า 40%
- น้ำอูน(สกลนคร)	520	44	44	44	44	0.20	0.00	ต่ำกว่า 50%
- น้ำพุง(สกลนคร)	166	35	35	35	34	0.18	0.57	ต่ำกว่า 40%
- จุฬารัตน์(ชัยภูมิ)	164	69	69	68	68	0.33	1.06	-
- อุบลรัตน์(ขอนแก่น)	2,431	34	34	34	33	4.38	7.12	ต่ำกว่า 40%
- ลำปาว(กาฬสินธุ์)	1,980	37	38	38	38	4.21	3.65	ต่ำกว่า 40%
- ลำตะคอง(นครราชสีมา)	314	65	65	65	64	0.00	0.86	-
- ลำพระเพลิง(นครราชสีมา)	110	57	57	56	56	0.10	0.69	-
- มูลบน(นครราชสีมา)	141	67	67	67	67	0.12	0.04	-
- ลำแฉะ(นครราชสีมา)	275	54	54	55	55	1.37	0.12	-
- ลำนางรอง(บุรีรัมย์)	121	61	61	60	60	0.00	0.14	-
- สิรินธร(อุบลราชธานี)	1,966	59	59	59	59	0.00	0.00	-
- ลำปลายมาศ(นครราชสีมา)	98	64	65	65	65	0.41	0.17	-
ภาคกลาง						188.50	3.28	
- ป่าสักฯ(ลพบุรี)	960	7	7	7	7	0.80	0.26	ต่ำกว่า 10%
- ทับเสลา(อุทัยธานี)	160	18	18	19	19	0.19	0.00	ต่ำกว่า 20%
- กระเสียว(สุพรรณบุรี)	240	37	37	37	37	0.37	0.04	ต่ำกว่า 40%
- ศรีนครินทร์(กาญจนบุรี)	17,745	64	65	65	66	67.48	2.98	-
- วชิราลงกรณ์(กาญจนบุรี)	8,860	52	54	56	57	119.66	0.00	-
ภาคตะวันออก						8.04	1.05	
- ชุนด่านฯ(นครนายก)	224	32	33	34	36	3.02	0.08	ต่ำกว่า 40%
- คลองสิียด(ฉะเชิงเทรา)	420	14	14	14	14	1.00	0.09	ต่ำกว่า 20%
- บางพระ(ชลบุรี)	117	35	35	34	34	0.06	0.26	ต่ำกว่า 40%
- หนองปลาไหล(ระยอง)	164	75	75	74	74	0.72	0.22	-
- ประแสร์(ระยอง)	295	67	67	67	67	0.05	0.00	-
- นฤปดินทรจินดา(ปราจีนบุรี)	295	46	47	47	48	2.03	0.07	ต่ำกว่า 50%
- พระปรอง(สระแก้ว)	97	46	47	47	47	0.35	0.03	ต่ำกว่า 50%
- ดอกกราย(ระยอง)	71	55	55	55	55	0.16	0.00	-
- คลองพระพุทธ(จันทบุรี)	70	61	61	61	61	0.27	0.13	-
- คลองหลวง รัชชโลทร(ชลบุรี)	98	25	25	25	25	0.34	0.06	ต่ำกว่า 30%
- ห้วยยาง(สระแก้ว)	60	8	9	9	9	0.04	0.00	ต่ำกว่า 10%
- ห้วยตะเคียน(สระแก้ว)	10	63	61	61	61	0.01	0.11	-
ภาคใต้						69.12	14.19	
- แก่งกระเจาน(เพชรบุรี)	710	33	36	40	43	23.68	1.21	ต่ำกว่า 50%
- ปราณบุรี(ประจวบคีรีขันธ์)	347	48	49	50	50	4.01	1.75	-
- รัชชประภา(สุราษฎร์ธานี)	5,639	59	59	59	60	39.57	4.91	-
- บางลา(ยะลา)	1,454	55	54	54	54	1.86	6.32	-

¹รณก. = ระดับน้ำเก็บกัก, ที่มา: กรมชลประทาน

การพยากรณ์อากาศและสภาพอากาศประจำวัน

๑ ลักษณะอากาศทั่วไปและการพยากรณ์อากาศ ประจำวันที่ 1 สิงหาคม 2564 (เวลา 06.00 น.)

ลักษณะอากาศทั่วไป	
<p>ลักษณะอากาศทั่วไป พยากรณ์อากาศ 24 ชั่วโมงข้างหน้า มรสุมตะวันตกเฉียงใต้ที่พัดปกคลุมทะเลอันดามัน ประเทศไทย และอ่าวไทย ยังคงมีกำลังค่อนข้างแรง ประกอบกับมีหย่อมความกดอากาศต่ำปกคลุมบริเวณประเทศเวียดนามตอนบน ลักษณะเช่นนี้ทำให้ภาคเหนือ ภาคตะวันออกเฉียงเหนือ และภาคใต้ฝั่งตะวันตก มีฝนตกหนักบางแห่ง ขอให้ประชาชนบริเวณดังกล่าวระวังอันตรายจากฝนตกหนักและฝนที่ตกสะสม ซึ่งอาจทำให้เกิดน้ำท่วมฉับพลัน และน้ำป่าไหลหลากได้</p> <p>สำหรับคลื่นลมบริเวณทะเลอันดามันตอนบนตั้งแต่จังหวัดพังงาขึ้นมามีกำลังแรง โดยมีคลื่นสูง 2-3 เมตร บริเวณที่มีฝนฟ้าคะนองคลื่นสูงมากกว่า 3 เมตร ส่วนอันดามันตอนล่างและอ่าวไทยตอนบนมีคลื่นสูงประมาณ 2 เมตร บริเวณที่มีฝนฟ้าคะนองคลื่นสูงมากกว่า 2 เมตร ขอให้ชาวเรือบริเวณดังกล่าวเดินเรือด้วยความระมัดระวัง และเรือเล็กบริเวณทะเลอันดามันตอนบนควรงดออกจากฝั่งในระยะนี้ไว้ด้วย</p> <p>ฝุ่นละอองขนาดเล็ก ของฤดูฝนการสะสมของฝุ่นละออง/หมอกควันมีน้อย</p>	
ภาคเหนือ	มีฝนฟ้าคะนองร้อยละ 60 ของพื้นที่ กับมีฝนตกหนักบางแห่ง บริเวณจังหวัดแม่ฮ่องสอน เชียงราย น่าน และตาก อุณหภูมิต่ำสุด 23-26 องศาเซลเซียส อุณหภูมิสูงสุด 31-35 องศาเซลเซียส ลมตะวันตกเฉียงใต้ ความเร็ว 10-25 กม./ชม.
ภาคกลาง	มีฝนฟ้าคะนองร้อยละ 40 ของพื้นที่ ส่วนมากบริเวณจังหวัดราชบุรี กาญจนบุรี สุพรรณบุรี พระนครศรีอยุธยา นครปฐม และสมุทรสงคราม อุณหภูมิต่ำสุด 24-26 องศาเซลเซียส อุณหภูมิสูงสุด 33-36 องศาเซลเซียส ลมตะวันตกเฉียงใต้ ความเร็ว 10-25 กม./ชม.
ภาคตะวันออกเฉียงเหนือ	มีฝนฟ้าคะนองร้อยละ 40 ของพื้นที่ กับมีฝนตกหนักบางแห่ง บริเวณจังหวัดบึงกาฬ สกลนคร และนครพนม อุณหภูมิต่ำสุด 25-26 องศาเซลเซียส อุณหภูมิสูงสุด 32-35 องศาเซลเซียส ลมตะวันตกเฉียงใต้ ความเร็ว 10-25 กม./ชม.
ภาคตะวันออก	มีฝนฟ้าคะนองร้อยละ 40 ของพื้นที่ ส่วนมากบริเวณจังหวัดนครนายก ปราจีนบุรี จันทบุรี และตราด อุณหภูมิต่ำสุด 24-28 องศาเซลเซียส อุณหภูมิสูงสุด 31-34 องศาเซลเซียส ลมตะวันตกเฉียงใต้ ความเร็ว 20-35 กม./ชม. ทะเลมีคลื่นสูงประมาณ 2 เมตร บริเวณที่มีฝนฟ้าคะนองคลื่นสูงมากกว่า 2 เมตร
ภาคใต้ฝั่งตะวันออก	มีฝนฟ้าคะนองร้อยละ 60 ของพื้นที่ ส่วนมากบริเวณจังหวัดชุมพร สุราษฎร์ธานี นครศรีธรรมราช พัทลุง สงขลา ปัตตานี ยะลา และนราธิวาส อุณหภูมิต่ำสุด 24-26 องศาเซลเซียส อุณหภูมิสูงสุด 32-34 องศาเซลเซียส ลมตะวันตกเฉียงใต้ ความเร็ว 15-35 กม./ชม. ทะเลมีคลื่นสูง 1-2 เมตร บริเวณที่มีฝนฟ้าคะนองคลื่นสูงประมาณ 2 เมตร
ภาคใต้ฝั่งตะวันตก	มีฝนฟ้าคะนองร้อยละ 70 ของพื้นที่ กับมีฝนตกหนักบางแห่ง บริเวณจังหวัดระนอง พังงา และภูเก็ต อุณหภูมิต่ำสุด 21-27 องศาเซลเซียส อุณหภูมิสูงสุด 29-32 องศาเซลเซียส ตั้งแต่จังหวัดพังงาขึ้นมา ลมตะวันตกเฉียงใต้ ความเร็ว 20-40 กม./ชม. ทะเลมีคลื่นสูง 2-3 เมตร บริเวณที่มีฝนฟ้าคะนองคลื่นสูงมากกว่า 3 เมตร ตั้งแต่จังหวัดภูเก็ตลงไป ลมตะวันตกเฉียงใต้ ความเร็ว 20-35 กม./ชม. ทะเลมีคลื่นสูงประมาณ 2 เมตร บริเวณที่มีฝนฟ้าคะนองคลื่นสูงมากกว่า 2 เมตร
กรุงเทพมหานครและปริมณฑล	มีฝนฟ้าคะนองร้อยละ 30 ของพื้นที่ ส่วนมากในระหว่างบ่ายถึงค่ำ อุณหภูมิต่ำสุด 25-27 องศาเซลเซียส อุณหภูมิสูงสุด 33-36 องศาเซลเซียส ลมตะวันตกเฉียงใต้ ความเร็ว 10-25 กม./ชม.

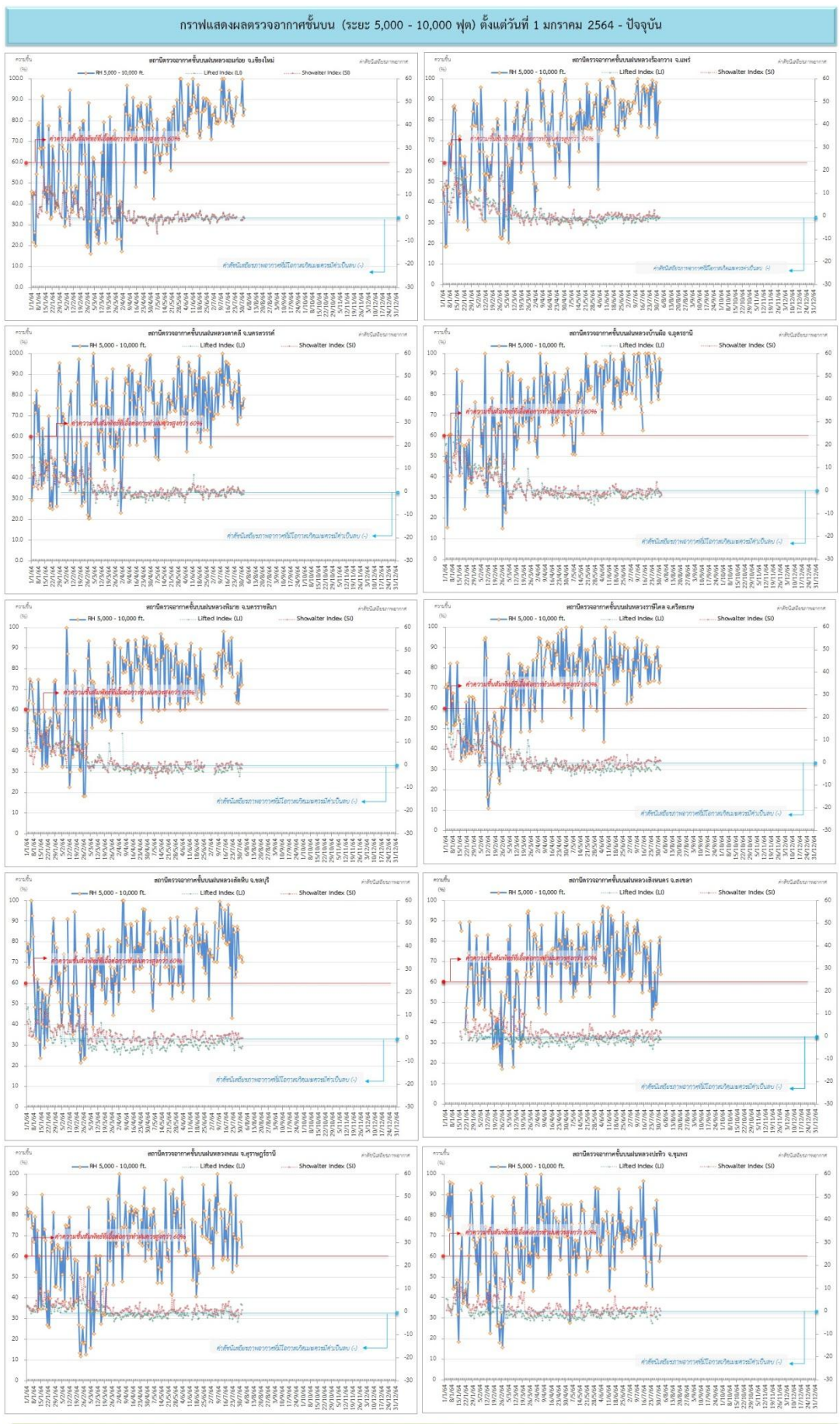
ที่มา: กรมอุตุนิยมวิทยา

๑ ข้อมูลความชื้นจากการตรวจอากาศชั้นบน (Sounding) ระยะเวลาสูง 5,000 - 10,000 ฟุต

ภาค	สถานีตรวจอากาศ	ความชื้นสัมพัทธ์ (%)					ความไม่เสถียรภาพของมวลอากาศ (LI)
		28 ก.ค.	29 ก.ค.	30 ก.ค.	31 ก.ค.	1 ส.ค.	
ภาคเหนือ	สถานีเรดาร์ฝนหลวงอมก๋อย	n/a	88	100	83	86	-0.1
	สถานีตรวจอากาศเคลื่อนที่ร่องกวาง	79	99	72	89	89	-0.8
ภาคกลาง	สถานีเรดาร์ฝนหลวงตาคลี	85	70	76	74	79	-1.0
ภาคตะวันออกเฉียงเหนือ	สถานีเรดาร์ฝนหลวงพิมาย	78	64	71	84	73	-1.5
	สถานีตรวจอากาศเคลื่อนที่บ้านฝือ	81	78	98	86	92	-1.3
	สถานีตรวจอากาศเคลื่อนที่ราชสีไศล	84	91	80	73	81	-3.2
ภาคตะวันออก	สถานีเรดาร์ฝนหลวงสัทหีบ	86	73	73	73	71	-3.5
ภาคใต้	สถานีเรดาร์ฝนหลวงพนม	68	69	n/a	77	65	3.0
	สถานีตรวจอากาศเคลื่อนที่ปะทิว	88	71	n/a	58	66	-1.8
	สถานีตรวจอากาศเคลื่อนที่สิงหนคร	50	68	80	82	64	-1.5

หมายเหตุ : LI (Lifted Index) คือ ดัชนีที่ใช้บอกความไม่เสถียรภาพของมวลอากาศ ในระดับ 50 มิลลิบาร์ ควรมีค่าต่ำกว่า -2 ซึ่งจะมีโอกาสเกิดเมฆในแนวตั้งและพัฒนาตัวเป็นกลุ่มฝนได้

๑ กราฟแสดงแนวโน้มความชื้นอากาศชั้นบนและดัชนีเสถียรภาพอากาศ (ระหว่างวันที่ 1 มกราคม - 1 สิงหาคม 2564)



การปฏิบัติการฝนหลวงประจำวัน

๑ สรุปผลปฏิบัติการฝนหลวง ประจำวันที่ 31 กรกฎาคม 2564

ภาค/หน่วยฯ	หน่วยปฏิบัติการ (หน่วย)	เครื่องบิน ผล./ทอ./ทบ. (ลำ)	จำนวนเที่ยวบิน (เที่ยว)	จำนวนชั่วโมงบิน (ชั่วโมง)	ปริมาณการใช้สารฝนหลวง (ตัน/นัด)	จังหวัดที่มีการรายงานฝนตก (จำนวนจังหวัด/อ่างเก็บน้ำเป้าหมาย)
เหนือ	2	5/-/-	2	2:10	2.00/-	2/-
- เชียงใหม่	1	3/-/-	0	0:00	0.00/-	ไม่ปฏิบัติการฝนหลวง เนื่องจากเจ้าหน้าที่เข้ารับการฉีดวัคซีน Covid-19
- ตาก	1	2/-/-	2	2:10	2.00/-	ภารกิจป้องกันและแก้ไขปัญหาภัยแล้ง มีฝนตกเล็กน้อยบริเวณพื้นที่การเกษตร จ.สุโขทัย(คีรีมาศ) จ.กำแพงเพชร(พราณกระต่าย)
เหนือ(ตอนล่าง)	1	3/-/-	3	4:45	3.00/-	4/1
- พิษณุโลก	1	3/-/-	3	4:45	3.00/-	1.ภารกิจป้องกันและแก้ไขปัญหาภัยแล้ง มีฝนตกเล็กน้อยถึงปานกลางบริเวณพื้นที่การเกษตร จ.กำแพงเพชร(เมืองกำแพงเพชร ลานกระบือ ไทรงาม คลองลาน) จ.พิจิตร(เมืองพิจิตร วชิรบารมี สามง่าม โปธิ์ประทับช้าง ตะพานหิน สากเหล็ก) จ.พิษณุโลก (บางกระทุ่ม) จ.เพชรบูรณ์(บึงสามพัน วิเชียรบุรี) 2.ภารกิจเติมน้ำต้นทุนให้เขื่อนกักเก็บน้ำ บริเวณพื้นที่ลุ่มรับน้ำอ่างเก็บน้ำห้วยเล็ง จ.เพชรบูรณ์
กลาง	2	5/-/1	15	20:00	10.30/-	10/9
- ลพบุรี	1	2/-/1	6	7:30	4.20/-	1.ภารกิจป้องกันและแก้ไขปัญหาภัยแล้ง มีฝนตกเล็กน้อยถึงปานกลางบริเวณพื้นที่การเกษตร จ.นครสวรรค์ (เมืองนครสวรรค์ ลาดยาว ชุมแสง พยุหะคีรี ตากฟ้า ไพศาลี ตาคลี ท่าตะโก) จ.อุทัยธานี(เมืองอุทัยธานี ลานสัก ห้วยคต สว่างอารมณ์ หนองฉาง บ้านไร่ หนองขาหย่าง) จ.ชัยนาท(เมืองชัยนาท หนองมะโมง วัดสิงห์ เนินขาม หันคา สรรคบุรี มโนรมย์) จ.สิงห์บุรี(เมืองสิงห์บุรี อินทร์บุรี) จ.ลพบุรี(เมืองลพบุรี ท่าวัง บ้านหมี่ หนองม่วง โคกเจริญ โคกสำโรง พัฒนานิคม ชัยบาดาล) จ.สระบุรี (พระพุทธบาท) 2.ภารกิจเติมน้ำต้นทุนให้เขื่อนกักเก็บน้ำ บริเวณพื้นที่ลุ่มรับน้ำเขื่อนป่าสักชลสิทธิ์ อ่างเก็บน้ำห้วยใหญ่ จ.ลพบุรี อ่างเก็บน้ำทับเสลา อ่างเก็บน้ำห้วยขุนแก้ว จ.อุทัยธานี อ่างเก็บน้ำห้วยหนองโรง จ.ชัยนาท
- กาญจนบุรี	1	3/-/-	9	12:30	6.10/-	1.ภารกิจป้องกันและแก้ไขปัญหาภัยแล้ง มีฝนตกเล็กน้อยถึงปานกลางบริเวณพื้นที่การเกษตร จ.กาญจนบุรี (ทองผาภูมิ สังขละบุรี ศรีสวัสดิ์ หนองปรือ เลาชวีญ บ่อพลอย) จ.สุพรรณบุรี(อู่ทอง ดอนเจดีย์ เมืองสุพรรณบุรี ศรีประจันต์ หนองหญ้าไซ ด่านช้าง สามชุก บางปลาม้า)

ภาค/หน่วยฯ	หน่วยปฏิบัติการ (หน่วย)	เครื่องบิน ผล./ทอ./ทบ. (ลำ)	จำนวนเที่ยวบิน (เที่ยว)	จำนวนชั่วโมงบิน (ชั่วโมง)	ปริมาณการใช้สารฝนหลวง (ตัน/นัด)	จังหวัดที่มีการรายงานฝนตก (จำนวนจังหวัด/อ่างเก็บน้ำเป้าหมาย)
						จ.อ่างทอง(แสวงหา โพธิ์ทอง วิเศษชัยชาญ สามโก้ เมืองอ่างทอง ไซโย) จ.พระนครศรีอยุธยา(มหาราช นครหลวง ท่าเรือ บางปะหัน) 2.ภารกิจเติมน้ำต้นทุนให้เขื่อนกักเก็บน้ำ บริเวณพื้นที่ลุ่มรับน้ำเขื่อนวชิราลงกรณ เขื่อนศรีนครินทร์ อ่างเก็บน้ำห้วยเทียน จ.กาญจนบุรี อ่างเก็บน้ำกระเสียว จ.สุพรรณบุรี
ตะวันออกเฉียงเหนือ	1	1/-/-	2	2:50	4.00/-	3/-
- ขอนแก่น	1	1/-/-	2	2:50	4.00/-	ภารกิจป้องกันและแก้ไขปัญหาภัยแล้ง มีฝนตกเล็กน้อยบริเวณพื้นที่การเกษตร จ.กาฬสินธุ์(สหัสขันธ์ สามชัย สมเด็จ ห้วยผึ้ง นามน ดอนจาน กมลาไสย หอนงkungศรี ห้วยเม็ก ยางตลาด เมืองกาฬสินธุ์) จ.ขอนแก่น(อุบลรัตน์ หนองเรือ บ้านฝาง น้ำพอง ชำสูง กระนวน เมืองขอนแก่น) จ.มหาสารคาม(เชียงยืน ชื่นชม)
ตะวันออกเฉียงเหนือ(ตอนล่าง)	3	5/2/-	0	0:00	0.00/-	-/-
- อุบลราชธานี	1	-/1/-	0	0:00	0.00/-	ไม่ปฏิบัติการฝนหลวง เนื่องจากอากาศมีเสถียรภาพ ประกอบกับลมชั้นบนมีกำลังแรง ส่งผลให้เมฆคิวมูลัสในพื้นที่เป้าหมายไม่พัฒนาตัว
- นครราชสีมา	1	2/1/-	0	0:00	0.00/-	ไม่ปฏิบัติการฝนหลวง เนื่องจากอากาศมีเสถียรภาพ ประกอบกับลมชั้นบนมีกำลังแรง ส่งผลให้เมฆคิวมูลัสในพื้นที่เป้าหมายไม่พัฒนาตัว
- สุรินทร์	1	3/-/-	0	0:00	0.00/-	ไม่ปฏิบัติการฝนหลวง เนื่องจากอากาศมีเสถียรภาพ ประกอบกับลมชั้นบนมีกำลังแรง ส่งผลให้เมฆคิวมูลัสในพื้นที่เป้าหมายไม่พัฒนาตัว
ตะวันออก	1	2/-/-	0	0:00	0.00/-	-/-
- สระแก้ว	1	2/-/-	0	0:00	0.00/-	ไม่ปฏิบัติการฝนหลวง เนื่องจากอากาศมีลักษณะทรงตัว ส่งผลให้เมฆคิวมูลัสในพื้นที่เป้าหมายไม่พัฒนาตัว
ใต้	3	1/2/-	2	2:50	3.00/-	-/2
- หัวหิน	1	1/-/-	1	1:45	1.00/-	ภารกิจเติมน้ำต้นทุนให้เขื่อนกักเก็บน้ำ มีฝนตกเล็กน้อย บริเวณพื้นที่ลุ่มรับน้ำเขื่อนแก่งกระจาน จ.เพชรบุรี
- สุราษฎร์ธานี	1	-/1/-	1	1:05	2.00/-	ภารกิจเติมน้ำต้นทุนให้เขื่อนกักเก็บน้ำ มีฝนตกเล็กน้อย บริเวณพื้นที่ลุ่มรับน้ำเขื่อนรัชชประภา จ.สุราษฎร์ธานี
- สงขลา	1	-/1/-	0	0:00	0.00/-	ไม่ปฏิบัติการฝนหลวง เนื่องจากมีแจ้งเตือนสภาพอากาศ และมีฝนตกบริเวณสนามบินและพื้นที่ใกล้เคียง เป็นระยะๆ
รวม	13	22/4/1	24	32:35	22.30/-	18/12

๑ สรุปผลการปฏิบัติการฝนหลวง ตั้งแต่วันที่ 1 กุมภาพันธ์ - 31 กรกฎาคม 2564

ตั้งแต่เริ่มตั้งหน่วยปฏิบัติการหลวง เมื่อวันที่ 1 กุมภาพันธ์ - 31 กรกฎาคม 2564 มีการขึ้นปฏิบัติการฝนหลวง จำนวน 155 วัน มีวันฝนตกจากการปฏิบัติการฝนหลวงคิดเป็นร้อยละ 94.20 ขึ้นปฏิบัติงาน จำนวน 2,963 เที่ยวบิน (4,397:57 ชั่วโมงบิน) ปริมาณการใช้สารฝนหลวง 2,614.675 ตัน พลุสารตุคความชื้นโซเดียมคลอไรด์ จำนวน 217 นัด พลุสารตุคความชื้นแคลเซียมคลอไรด์ จำนวน 218 นัด พลุซิลเวอร์ไอโอไดด์ สำหรับภารกิจปฏิบัติการฝนหลวง จำนวน 926 นัด จังหวัดที่มีรายงานฝนตกรวม 64 จังหวัด

ภาค - ศูนย์/หน่วยปฏิบัติการฯ	ขึ้นบิน (วัน)	ฝนตก (วัน)	จำนวน เที่ยวบิน (เที่ยว)	จำนวน ชั่วโมงบิน (ชั่วโมง)	ปริมาณ สารฝนหลวง (ตัน/AgI,CaCl ₂ NaCl นัด)	จังหวัดที่มีรายงานฝนตก (ทั้งการสังเกตด้วยสายตา/การตรวจวัด ด้วยเรดาร์ และเครื่องวัดน้ำฝนอัตโนมัติ)
เหนือ	109	100	401	574:00	371.55/473	9 จังหวัด
- เชียงใหม่ (เปิดหน่วยฯ ตั้งแต่วันที่ 1 ก.พ. 64 เป็นต้นไป)	97	88	216	317:05	192.95/473	บริเวณที่มีฝนตก ได้แก่ เชียงใหม่ ลำปาง พะเยา เชียงราย ตาก แพร่ ลำพูน แม่ฮ่องสอน (8 จังหวัด)
- ตาก (เปิดหน่วยฯ ตั้งแต่วันที่ 1 ก.พ. 64 เป็นต้นไป)	79	74	185	256:55	178.60/-	บริเวณที่มีฝนตก ได้แก่ เชียงใหม่ ตาก กำแพงเพชร ลำพูน ลำปาง (5 จังหวัด)
เหนือ(ตอนล่าง)	113	106	304	572:45	250.225/450	27 จังหวัด
- พิษณุโลก (เปิดหน่วยฯ ตั้งแต่วันที่ 1 ก.พ. 64 เป็นต้นไป)	113	106	304	572:45	250.225/450	บริเวณที่มีฝนตก ได้แก่ กำแพงเพชร ลพบุรี นครราชสีมา พิษณุโลก เพชรบูรณ์ แพร่ พิษณุโลก นครสวรรค์ ชัยภูมิ กาฬสินธุ์ เชียงใหม่ ลำปาง ตาก ขอนแก่น สุโขทัย อุตรดิตถ์ เชียงราย มหาสารคาม ลำพูน อุตรธานี เลย แม่ฮ่องสอน บุรีรัมย์ สุรินทร์ หนองบัวลำภู ศรีสะเกษ น่าน (27 จังหวัด)
กลาง	125	124	1096	1490:45	781.35/-	14 จังหวัด
- นครสวรรค์ (เปิดหน่วยฯ ระหว่างวันที่ 1 ก.พ. - 31 มี.ค 64)	23	22	71	97:35	53.90/-	บริเวณที่มีฝนตก ได้แก่ อุทัยธานี นครสวรรค์ ชัยนาท ลพบุรี เพชรบูรณ์ สิงห์บุรี สระบุรี (7 จังหวัด)
- กาญจนบุรี (เปิดหน่วยฯ ตั้งแต่วันที่ 1 ก.พ. 64 เป็นต้นไป)	117	117	618	815:20	414.75/-	บริเวณที่มีฝนตก ได้แก่ กาญจนบุรี สุพรรณบุรี อ่างทอง อุทัยธานี พระนครศรีอยุธยา สิงห์บุรี ชัยนาท (7 จังหวัด)
- ลพบุรี (เปิดหน่วยฯ ตั้งแต่วันที่ 1 เม.ย. 64 เป็นต้นไป)	92	92	407	577:50	312.70/-	บริเวณที่มีฝนตก ได้แก่ นครสวรรค์ ลพบุรี สระบุรี อุทัยธานี ชัยนาท อ่างทอง นครราชสีมา สิงห์บุรี พระนครศรีอยุธยา เพชรบูรณ์ สุพรรณบุรี พิษณุ กำแพงเพชร (13 จังหวัด)

ภาค - ศูนย์/หน่วยปฏิบัติการฯ	ขึ้นบิน (วัน)	ฝนตก (วัน)	จำนวน เที่ยวบิน (เที่ยว)	จำนวน ชั่วโมงบิน (ชั่วโมง)	ปริมาณ สารฝนหลวง (ตัน/AgI,CaCl ₂ , NaCl น้ด)	จังหวัดที่มีรายงานฝนตก (ทั้งการสังเกตด้วยสายตา/การตรวจวัด ด้วยเรดาร์ และเครื่องวัดน้ำฝนอัตโนมัติ)
ตะวันออกเฉียงเหนือ	97	92	134	256:45	253.90/-	15 จังหวัด
- อุตรธานี (เปิดหน่วยฯ ตั้งแต่วันที่ 1 ก.พ. - 31 พ.ค. 64)	58	54	78	155:25	149.80/-	บริเวณที่มีฝนตก ได้แก่ อุตรธานี สกลนคร เลย กาฬสินธุ์ หนองบัวลำภู ขอนแก่น นครพนม มุกดาหาร ชัยภูมิ หนองคาย บึงกาฬ (11 จังหวัด)
- ขอนแก่น (เปิดหน่วยฯ ตั้งแต่วันที่ 1 มิ.ย. 64 เป็นต้นไป)	39	38	56	101:20	104.10/-	บริเวณที่มีฝนตก ได้แก่ ขอนแก่น อุตรธานี เลย หนองบัวลำภู กาฬสินธุ์ มุกดาหาร สกลนคร ชัยภูมิ มหาสารคาม นครราชสีมา ร้อยเอ็ด นครพนม เพชรบูรณ์ (13 จังหวัด)
ตะวันออกเฉียงเหนือ(ตอนล่าง)	113	109	532	787:37	470.60/438	15 จังหวัด
- บุรีรัมย์ (เปิดหน่วยฯ ตั้งแต่วันที่ 1 ก.พ. - 31 พ.ค. 64)	52	47	166	225:15	109.70/-	บริเวณที่มีฝนตก ได้แก่ ศรีสะเกษ นครราชสีมา บุรีรัมย์ มหาสารคาม อุบลราชธานี อำนาจเจริญ ชัยภูมิ สุรินทร์ ร้อยเอ็ด ขอนแก่น กาฬสินธุ์ ยโสธร (12 จังหวัด)
- อุบลราชธานี (เปิดหน่วยฯ ตั้งแต่วันที่ 9 มี.ค. 64 เป็นต้นไป)	60	56	78	114:45	154.40/-	บริเวณที่มีฝนตก ได้แก่ อุบลราชธานี ศรีสะเกษ อำนาจเจริญ ยโสธร ร้อยเอ็ด สุรินทร์ (6 จังหวัด)
- นครราชสีมา (เปิดหน่วยฯ ตั้งแต่วันที่ 1 เม.ย. 64 เป็นต้นไป)	80	75	165	265:32	124.50/3/435	บริเวณที่มีฝนตก ได้แก่ นครราชสีมา ชัยภูมิ เพชรบูรณ์ สระบุรี ลพบุรี บุรีรัมย์ ขอนแก่น สุรินทร์ มหาสารคาม กาฬสินธุ์ (10 จังหวัด)
- สุรินทร์ (เปิดหน่วยฯ ตั้งแต่วันที่ 1 มิ.ย. 64 เป็นต้นไป)	34	29	123	182:05	82.00/-	บริเวณที่มีฝนตก ได้แก่ บุรีรัมย์ อุบลราชธานี สุรินทร์ ร้อยเอ็ด มหาสารคาม ยโสธร ศรีสะเกษ กาฬสินธุ์ อำนาจเจริญ นครราชสีมา ขอนแก่น (11 จังหวัด)
ตะวันออก	82	77	255	369:35	164.30/-	7 จังหวัด
- ระยอง (เปิดหน่วยฯ ระหว่างวันที่ 1 - 28 ก.พ. 64)	2	1	4	4:50	1.30/-	บริเวณที่มีฝนตก ได้แก่ ชลบุรี (1 จังหวัด)
- จันทบุรี (เปิดหน่วยฯ ตั้งแต่วันที่ 1 มี.ค - 4 พ.ค. 64)	35	33	121	188:30	80.80/-	บริเวณที่มีฝนตก ได้แก่ ฉะเชิงเทรา ระยอง จันทบุรี ปราจีนบุรี สระแก้ว (5 จังหวัด)
- สระแก้ว (เปิดหน่วยฯ ตั้งแต่วันที่ 5 พ.ค. 64 เป็นต้นไป)	45	43	130	176:15	82.20/-	บริเวณที่มีฝนตก ได้แก่ ฉะเชิงเทรา สระแก้ว ปราจีนบุรี นครนายก จันทบุรี ชลบุรี ระยอง (7 จังหวัด)

ภาค - ศูนย์/หน่วยปฏิบัติการฯ	ขึ้นบิน (วัน)	ฝนตก (วัน)	จำนวน เที่ยวบิน (เที่ยว)	จำนวน ชั่วโมงบิน (ชั่วโมง)	ปริมาณ สารฝนหลวง (ตัน/AgI, CaCl ₂ , NaCl น้ด)	จังหวัดที่มีรายงานฝนตก (ทั้งการสังเกตด้วยสายตา/การตรวจวัด ด้วยเรดาร์ และเครื่องวัดน้ำฝนอัตโนมัติ)
ใต้	103	99	241	346:30	322.75/-	12 จังหวัด
- หัวหิน (เปิดหน่วยฯ ตั้งแต่วันที่ 1 มี.ค. 64 เป็นต้นไป)	68	63	146	214:45	143.35/-	บริเวณที่มีฝนตก ได้แก่ ประจวบคีรีขันธ์ เพชรบุรี ราชบุรี (3 จังหวัด)
- สุราษฎร์ธานี (เปิดหน่วยฯ ตั้งแต่วันที่ 1 มี.ค. 64 เป็นต้นไป)	50	45	52	72:25	96.90/-	บริเวณที่มีฝนตก ได้แก่ นครศรีธรรมราช ชุมพร พัทลุง สุราษฎร์ธานี ตรัง กระบี่ ระนอง (7 จังหวัด)
- สงขลา (เปิดหน่วยฯ ตั้งแต่วันที่ 1 เม.ย. 64 เป็นต้นไป)	43	41	43	59:20	82.50/-	บริเวณที่มีฝนตก ได้แก่ นครศรีธรรมราช พัทลุง สงขลา นราธิวาส (4 จังหวัด)

กลุ่มวิชาการปฏิบัติการฝนหลวง กองปฏิบัติการฝนหลวง กรมฝนหลวงและการบินเกษตร