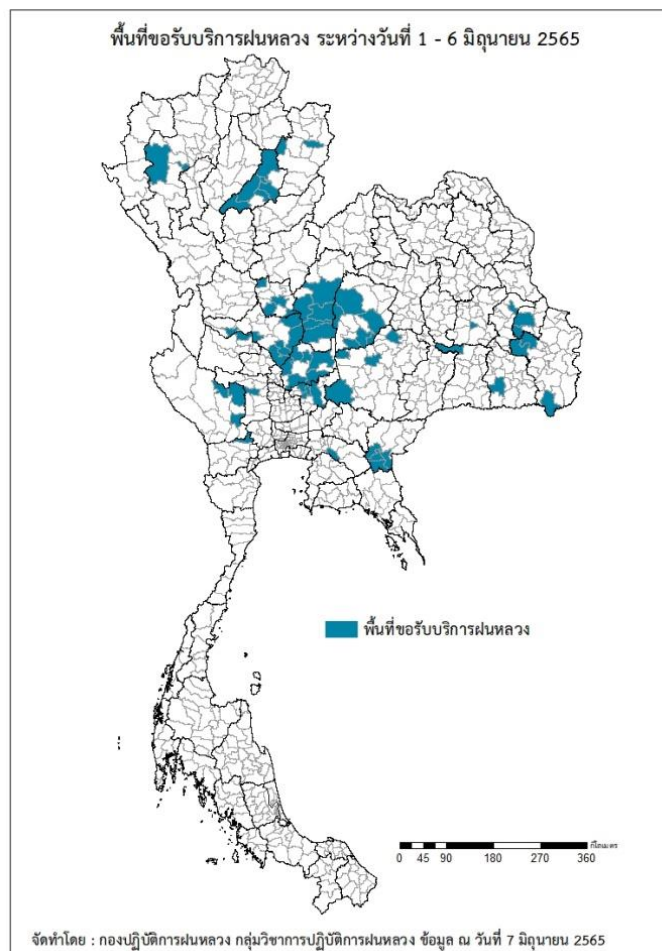




รายงานการปฏิบัติการฝนหลวง ประจำปี 2565  
ประจำวันที่ 7 มิถุนายน 2565  
และผลการปฏิบัติการฝนหลวงประจำวันที่ 6 มิถุนายน 2565  
กลุ่มวิชาการปฏิบัติการฝนหลวง กองปฏิบัติการฝนหลวง กรมฝนหลวงและการบินเกษตร  
royalrainmaking\_academic@hotmail.com

๑ พื้นที่ขอรับบริการฝนหลวง (ระหว่างวันที่ 1 - 6 มิถุนายน 2565)

ภาค	รายชื่อจังหวัด (อำเภอ) ที่มีผู้ขอรับบริการ	จำนวนผู้ขอรับบริการ (ราย)
เหนือ	แพร่(ลอง วังชิ้น สูงเม่น เมืองแพร่ นองม่วงไข่), เพชรบูรณ์(วิเชียรบุรี นองไผ่ บึงสามพัน ชนแดน เมืองเพชรบูรณ์), เชียงใหม่(ดอยหล่อ แม่แจ่ม), น่าน(บ้านหลวง สันติสุข), พิจิตร(ดงเจริญ ตะพานหิน โททะเล วชิรบาร์มี)	30
กลาง	ลพบุรี(ชัยบาดาล นองม่วง พัฒนานิคม เมืองลพบุรี สระโบสถ์ บ้านหมี่), สระบุรี(เสาไห้ เฉลิมพระเกียรติ พระพุทธบาท แก่งคอย), นครสวรรค์(ตากฟ้า ชุมตาบง ไพศาล), อุทัยธานี(สว่างอารมณ์), สุพรรณบุรี(ดอนเจดีย์), กาญจนบุรี(หนองปรือ เสาขวัญ พนมทวน)	33
ตะวันออกเฉียงเหนือ	อุบลราชธานี(น้ำยืน เขื่องใน ม่วงสามสิบ), นครราชสีมา(โนนไทย บัวใหญ่ ปากช่อง เทพารักษ์), ชัยภูมิ(จัตุรัส บำเหน็จณรงค์ ภูคัฒพหล เมืองชัยภูมิ หนองบัวแดง เนินสง่า), ศรีสะเกษ(ขุขันธ์), ร้อยเอ็ด(เมืองสรวง), อำนาจเจริญ(เมืองอำนาจเจริญ หัวตะพาน), สุรินทร์(ชุมพลบุรี), ยโสธร(ไทยเจริญ)	33
ตะวันออก	สระแก้ว(วังน้ำเย็น คลองหาด วังสมบูรณ์ เขาฉกรรจ์), ฉะเชิงเทรา(แปลงยาว)	13
ใต้	ราชบุรี(บ้านโป่ง)	1
รวม	22 จังหวัด (65 อำเภอ)	110



๑ สถานการณ์ปริมาณน้ำเก็บกักในอ่างเก็บน้ำที่สำคัญ

	ความจุของอ่างที่ รนก. <sup>1</sup> (ล้าน ลบ.ม.)	ปริมาณน้ำในอ่างฯ (%)				ปริมาณน้ำไหลลงอ่างฯ (ล้าน ลบ.ม.)	ปริมาณน้ำระบาย (ล้าน ลบ.ม.)	ระดับน้ำ
		3 มิ.ย.	4 มิ.ย.	5 มิ.ย.	6 มิ.ย.	6 มิ.ย.	6 มิ.ย.	
<b>ภาคเหนือ</b>						<b>14.35</b>	<b>46.03</b>	
- ภูมิพล(ตาก)	13,462	45	45	45	45	3.39	22.00	ต่ำกว่า 50%
- สิริกิติ์(อุดรดิตต์)	9,510	39	39	39	39	7.52	16.02	ต่ำกว่า 40%
- แม่จันดา(เชียงใหม่)	265	46	47	47	47	0.19	0.04	ต่ำกว่า 50%
- แม่กวงฯ(เชียงใหม่)	263	37	37	37	37	0.26	0.04	ต่ำกว่า 40%
- กิวลม(ลำปาง)	106	73	72	71	71	1.68	2.04	-
- กิวคองมา(ลำปาง)	170	86	86	85	85	0.29	0.69	-
- แควน้อยฯ(พิษณุโลก)	939	37	37	37	36	0.90	5.18	ต่ำกว่า 40%
- แม่หมอก(ลำปาง)	110	47	47	47	47	0.12	0.02	ต่ำกว่า 50%
<b>ภาคตะวันออกเฉียงเหนือ</b>						<b>35.78</b>	<b>21.62</b>	
- ห้วยหลวง(อุดรธานี)	135	31	31	31	31	0.00	0.11	ต่ำกว่า 40%
- น้ำอูน(สกลนคร)	520	43	46	46	46	1.72	0.00	ต่ำกว่า 50%
- น้ำพุง(สกลนคร)	166	40	40	39	39	0.00	0.58	ต่ำกว่า 40%
- จุฬารัตน์(ชัยภูมิ)	164	59	59	59	58	0.14	0.53	-
- อุบลรัตน์(ขอนแก่น)	2,431	45	43	43	42	2.25	10.05	ต่ำกว่า 50%
- ลำปาว(กาฬสินธุ์)	1,980	39	40	40	40	14.75	3.37	ต่ำกว่า 50%
- ลำตะคอง(นครราชสีมา)	314	63	61	61	61	0.46	0.69	-
- ลำพระเพลิง(นครราชสีมา)	110	64	64	64	63	0.13	0.87	-
- มูลบน(นครราชสีมา)	141	62	63	63	63	0.07	0.04	-
- ลำแพระ(นครราชสีมา)	275	64	65	65	66	2.19	0.12	-
- ลำน้ำรอง(บุรีรัมย์)	121	81	80	80	80	0.00	0.15	-
- สิรินธร(อุบลราชธานี)	1,966	56	56	57	57	13.93	5.02	-
- ลำปลายมาศ(นครราชสีมา)	98	60	60	60	60	0.14	0.09	-
<b>ภาคกลาง</b>						<b>28.96</b>	<b>39.75</b>	
- ป่าสักฯ(ลพบุรี)	960	29	29	29	29	0.06	4.32	ต่ำกว่า 30%
- ทับเสลา(อุทัยธานี)	160	47	47	47	48	0.21	0.00	ต่ำกว่า 50%
- กระเสียว(สุพรรณบุรี)	240	71	71	70	71	2.25	0.41	-
- ศรีนครินทร์(กาญจนบุรี)	17,745	81	81	81	81	11.25	15.04	-
- วชิราลงกรณ์(กาญจนบุรี)	8,860	55	55	55	55	15.19	19.98	-
<b>ภาคตะวันออก</b>						<b>4.54</b>	<b>3.27</b>	
- ขุนด่านฯ(นครนายก)	224	20	20	20	21	1.65	0.27	ต่ำกว่า 30%
- คลองสิียด(ฉะเชิงเทรา)	420	23	23	22	23	0.80	0.14	ต่ำกว่า 30%
- บางพระ(ชลบุรี)	117	74	73	73	73	0.17	0.35	-
- ทองปลาด(ระยอง)	164	75	75	75	75	0.54	0.00	-
- ประแสร์(ระยอง)	295	68	67	68	68	0.31	0.49	-
- นฤปดินทรจินดา(ปราจีนบุรี)	295	23	23	24	25	0.81	0.05	ต่ำกว่า 30%
- พระปรัง(สระแก้ว)	97	49	48	48	47	0.02	0.36	ต่ำกว่า 50%
- ดอกกราย(ระยอง)	71	82	81	81	80	0.21	0.67	-
- คลองพระพุทธ(จันทบุรี)	70	76	75	75	75	0.01	0.24	-
- คลองหลวง รัชชโลทร(ชลบุรี)	98	71	70	68	67	0.00	0.70	-
- ห้วยยาง(สระแก้ว)	60	24	24	24	24	0.02	0.00	ต่ำกว่า 30%
- ห้วยตะเคียน(สระแก้ว)	10	70	70	70	70	0.01	0.00	-
<b>ภาคใต้</b>						<b>14.23</b>	<b>15.34</b>	
- แก่งกระเจาน(เพชรบุรี)	710	51	51	51	51	1.44	1.73	-
- ปราณบุรี(ประจวบคีรีขันธ์)	347	63	63	63	63	0.73	0.41	-
- รัชชประภา(สุราษฎร์ธานี)	5,639	56	56	56	56	5.82	8.01	-
- บางกลาง(ยะลา)	1,454	72	72	72	72	6.24	5.19	-

<sup>1</sup>รนก. = ระดับน้ำเก็บกัก, ที่มา: กรมชลประทาน

การพยากรณ์อากาศและสภาพอากาศประจำวัน

๑ ลักษณะอากาศทั่วไปและการพยากรณ์อากาศ ประจำวันที่ 7 มิถุนายน 2565 (เวลา 06.00 น.)

ลักษณะอากาศทั่วไป	
<p><b>ลักษณะอากาศทั่วไป</b> พยากรณ์อากาศ 24 ชั่วโมงข้างหน้า ร่องมรสุมพาดผ่านประเทศเมียนมา ประเทศลาวตอนบนเข้าสู่หย่อมความกดอากาศต่ำบริเวณประเทศเวียดนามตอนบนและอ่าวตังเกี๋ย ประกอบกับมรสุมตะวันตกเฉียงใต้กำลังปานกลางพัดปกคลุมทะเลอันดามัน ประเทศไทย และอ่าวไทย ลักษณะเช่นนี้ทำให้ประเทศไทยยังคงมีฝนฟ้าคะนองเกิดขึ้นได้ โดยมีฝนตกหนักบางแห่ง บริเวณภาคตะวันออกเฉียงเหนือและภาคใต้ ขอให้ประชาชนในบริเวณดังกล่าวระวังอันตรายจากฝนตกหนักและฝนที่ตกสะสมไว้ด้วย</p> <p>สำหรับคลื่นลมบริเวณอ่าวไทยและทะเลอันดามันมีคลื่นสูงประมาณ 1 เมตร บริเวณที่มีฝนฟ้าคะนองคลื่นสูงมากกว่า 1 เมตร</p>	
ภาคเหนือ	มีฝนฟ้าคะนองร้อยละ 40 ของพื้นที่ ส่วนมากบริเวณจังหวัดแม่ฮ่องสอน เชียงใหม่ ลำพูน ลำปาง อุตรดิตถ์ แพร่ ตาก กำแพงเพชร พิจิตร พิษณุโลก พิจิตร และเพชรบูรณ์ อุณหภูมิต่ำสุด 23-25 องศาเซลเซียส อุณหภูมิสูงสุด 34-36 องศาเซลเซียส ลมตะวันตกเฉียงใต้ ความเร็ว 10-20 กม./ชม.
ภาคกลาง	มีฝนฟ้าคะนองร้อยละ 30 ของพื้นที่ ส่วนมากบริเวณจังหวัดนครสวรรค์ อุทัยธานี ราชบุรี กาญจนบุรี สมุทรสงคราม สมุทรสาคร และนครปฐม อุณหภูมิต่ำสุด 24-25 องศาเซลเซียส อุณหภูมิสูงสุด 33-36 องศาเซลเซียส ลมตะวันตกเฉียงใต้ ความเร็ว 10-20 กม./ชม.
ภาคตะวันออกเฉียงเหนือ	มีฝนฟ้าคะนองร้อยละ 40 ของพื้นที่ กับมีฝนตกหนักบางแห่ง บริเวณจังหวัดหนองคาย บึงกาฬ สกลนคร นครพนม อุดรธานี และมุกดาหาร อุณหภูมิต่ำสุด 23-26 องศาเซลเซียส อุณหภูมิสูงสุด 32-35 องศาเซลเซียส ลมตะวันตกเฉียงใต้ ความเร็ว 10-20 กม./ชม.
ภาคตะวันออก	มีฝนฟ้าคะนองร้อยละ 40 ของพื้นที่ กับมีฝนตกหนักบางแห่ง บริเวณจังหวัดฉะเชิงเทรา ระยอง จันทบุรี และตราด อุณหภูมิต่ำสุด 24-26 องศาเซลเซียส อุณหภูมิสูงสุด 33-35 องศาเซลเซียส ลมตะวันตกเฉียงใต้ ความเร็ว 15-30 กม./ชม. ทะเลมีคลื่นสูงประมาณ 1 เมตร บริเวณที่มีฝนฟ้าคะนองคลื่นสูงมากกว่า 1 เมตร
ภาคใต้ฝั่งตะวันออก	มีฝนฟ้าคะนองร้อยละ 60 ของพื้นที่ กับมีฝนตกหนักบางแห่ง บริเวณจังหวัดสุราษฎร์ธานี นครศรีธรรมราช พัทลุง สงขลา ปัตตานี ยะลา และนราธิวาส อุณหภูมิต่ำสุด 24-25 องศาเซลเซียส อุณหภูมิสูงสุด 33-34 องศาเซลเซียส ลมตะวันตกเฉียงใต้ ความเร็ว 15-30 กม./ชม. ทะเลมีคลื่นสูงประมาณ 1 เมตร บริเวณที่มีฝนฟ้าคะนองมีคลื่นสูงมากกว่า 1 เมตร
ภาคใต้ฝั่งตะวันตก	มีฝนฟ้าคะนองร้อยละ 60 ของพื้นที่ กับมีฝนตกหนักบางแห่ง บริเวณจังหวัดระนอง พังงา ตรัง และสตูล อุณหภูมิต่ำสุด 24-26 องศาเซลเซียส อุณหภูมิสูงสุด 32-34 องศาเซลเซียส ลมตะวันตกเฉียงใต้ ความเร็ว 15-30 กม./ชม. ทะเลมีคลื่นสูงประมาณ 1 เมตร บริเวณที่มีฝนฟ้าคะนองคลื่นสูงมากกว่า 1 เมตร
กรุงเทพมหานครและปริมณฑล	มีฝนฟ้าคะนองร้อยละ 60 ของพื้นที่ ส่วนมากในระหว่างบ่ายถึงค่ำ อุณหภูมิต่ำสุด 25-27 องศาเซลเซียส อุณหภูมิสูงสุด 34-35 องศาเซลเซียส ลมตะวันตกเฉียงใต้ ความเร็ว 10-20 กม./ชม.

ที่มา: กรมอุตุนิยมวิทยา

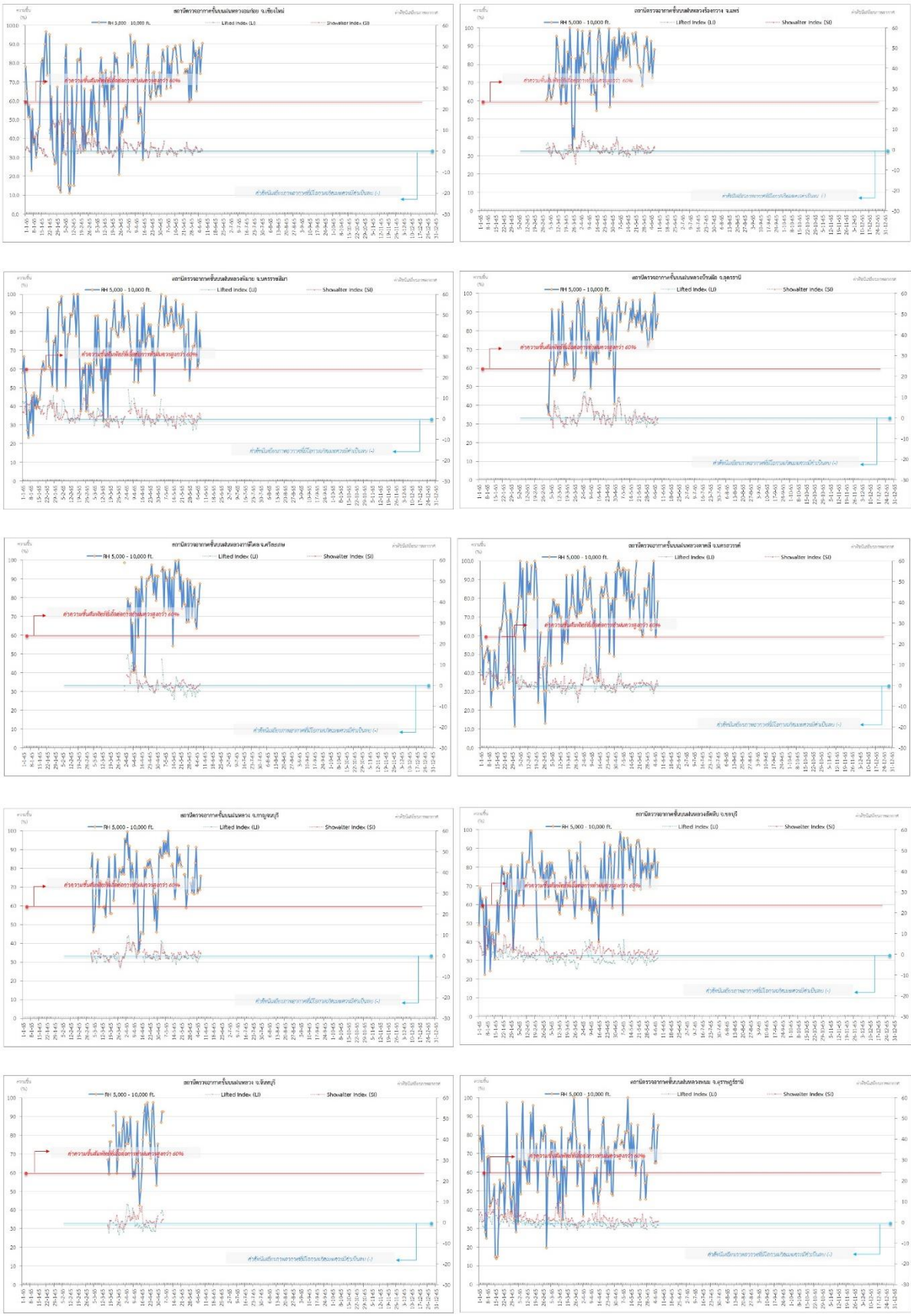
๑ ข้อมูลความชื้นจากการตรวจอากาศชั้นบน (Sounding) ระยะความสูง 5,000 - 10,000 ฟุต

ภาค	สถานีตรวจอากาศ	ความชื้นสัมพัทธ์ (%)					เสถียรภาพ ของมวลอากาศ ระดับล่าง(LI)
		3 มิ.ย.	4 มิ.ย.	5 มิ.ย.	6 มิ.ย.	7 มิ.ย.	
ภาคเหนือ	สถานีเรดาร์ฝนหลวงอมก๋อย	84	89	75	83	91	0.0
	สถานีตรวจอากาศเคลื่อนที่ร่องกวาง	80	93	73	83	89	0.9
ภาคตะวันออกเฉียงเหนือ	สถานีเรดาร์ฝนหลวงพิมาย	91	61	63	81	72	0.0
	สถานีตรวจอากาศเคลื่อนที่บ้านฝือ	94	100	81	84	89	-2.6
	สถานีตรวจอากาศเคลื่อนที่ราชสีไศล	67	64	79	77	88	-2.8
ภาคกลาง	สถานีเรดาร์ฝนหลวงตาคลี	100	73	60	69	79	0.7
	สถานีตรวจอากาศเคลื่อนที่กาญจนบุรี	92	67	70	69	76	1.0
ภาคตะวันออก	สถานีเรดาร์ฝนหลวงสัตหีบ	83	90	75	75	83	-1.7
ภาคใต้	สถานีเรดาร์ฝนหลวงพนม	91	65	65	83	86	-1.5

หมายเหตุ : LI (Lifted Index) คือ ดัชนีที่ใช้บอกเสถียรภาพของมวลอากาศระดับล่าง ในระดับ 50 มิลลิบาร์ ควรมีค่าต่ำกว่า -2 ซึ่งจะมีโอกาสเกิดเมฆในแนวตั้งและพัฒนาตัวเป็นกลุ่มฝนได้

๑ กราฟแสดงแนวโน้มความชื้นอากาศชั้นบนและดัชนีเสถียรภาพอากาศ (ระหว่างวันที่ 1 มกราคม - 7 มิถุนายน 2565)

กราฟแสดงผลตรวจอากาศชั้นบน (ระยะ 5,000 - 10,000 ฟุต) ตั้งแต่วันที่ 1 มกราคม 2565 - ปัจจุบัน



**หมายเหตุ**  
 - ระยะความสูง 5,000-10,000 ฟุต เป็นระดับเพดานบินในการปฏิบัติการของ (ระดับฐานแม่) - ความชื้นสัมพัทธ์ที่ต่ำกว่าค่ามาตรฐานของความเร็วลมต่ำกว่าร้อยละ 60 ขึ้นไป  
 - ดัชนีเสถียรภาพอากาศที่โอกาสเกิดเมฆมีความชื้นลบ (-) - LI: Lifted Index คือค่าดัชนีเสถียรภาพเชิงอากาศระดับต่ำ - SI: Showalter Index คือค่าดัชนีเสถียรภาพเชิงอากาศระดับกลาง

การปฏิบัติการฝนหลวงประจำวัน

๑ สรุปผลปฏิบัติการฝนหลวงประจำวัน 6 มิถุนายน 2565

ภาค/หน่วยฯ	หน่วยปฏิบัติการ (หน่วย)	เครื่องบิน ผล./ทอ./ทบ. (ลำ)	จำนวนเที่ยวบิน (เที่ยว)	จำนวนชั่วโมงบิน (ชั่วโมง)	ปริมาณการใช้สารฝนหลวง (ตัน/นัด)	จังหวัดที่มีการรายงานฝนตก (จำนวนจังหวัด/อ่างเก็บน้ำเป้าหมาย)
<b>เหนือ</b>	<b>2</b>	<b>4/-/-</b>	<b>0</b>	<b>0:00</b>	<b>0.0/-</b>	<b>-/-</b>
- เชียงใหม่	1	2/-/-	0	0:00	0.0/-	ไม่ปฏิบัติการฝนหลวง เนื่องจากอากาศมีเสถียรภาพ ส่งผลให้เมฆในพื้นที่เป้าหมายก่อตัวเล็กน้อย และสลายตัวเร็ว
- ดาก	1	2/-/-	0	0:00	0.0/-	ไม่ปฏิบัติการฝนหลวง เนื่องจากเมฆชั้นกลาง-ชั้นสูง ปกคลุมพื้นที่เป้าหมาย ส่งผลให้เมฆพัฒนาตัวเล็กน้อย และสลายตัว
<b>เหนือ(ตอนล่าง)</b>	<b>2</b>	<b>5/-/-</b>	<b>0</b>	<b>0:00</b>	<b>0.0/-</b>	<b>-/-</b>
- พิษณุโลก	1	2/-/-	0	0:00	0.0/-	ไม่ปฏิบัติการฝนหลวง เนื่องจากอากาศมีเสถียรภาพ ส่งผลให้เมฆคิวมูลัสในพื้นที่เป้าหมายไม่พัฒนาตัว
- แพร่	1	3/-/-	0	0:00	0.0/-	ไม่ปฏิบัติการฝนหลวง เนื่องจากเมฆชั้นกลางและเมฆชั้นสูงปกคลุมตลอดทั้งวัน ส่งผลให้เมฆคิวมูลัสในพื้นที่เป้าหมายพัฒนาตัวและสลายตัวไว
<b>กลาง</b>	<b>2</b>	<b>5/-/-</b>	<b>0</b>	<b>0:00</b>	<b>0.0/-</b>	<b>-/-</b>
- ลพบุรี	1	2/-/-	0	0:00	0.0/-	ไม่ปฏิบัติการฝนหลวง เนื่องจากอากาศมีลักษณะค่อนข้างทรงตัว ส่งผลให้กลุ่มเมฆคิวมูลัสในพื้นที่เป้าหมายพัฒนาตัวช้า
- กาญจนบุรี	1	3/-/-	0	0:00	0.0/-	ไม่ปฏิบัติการฝนหลวง เนื่องจากอากาศมีลักษณะค่อนข้างทรงตัว ประกอบกับลมที่ระดับปฏิบัติการมีกำลังแรง ส่งผลให้กลุ่มเมฆคิวมูลัสในพื้นที่เป้าหมายพัฒนาตัวช้า
<b>ตะวันออกเฉียงเหนือ</b>	<b>2</b>	<b>2/1/-</b>	<b>0</b>	<b>0:00</b>	<b>0.0/-</b>	<b>-/-</b>
- ขอนแก่น	1	2/-/-	0	0:00	0.0/-	ไม่ปฏิบัติการฝนหลวง เนื่องจากท้องฟ้าปิด มีฝนตกบริเวณสนามบินและโดยรอบเป็นระยะ ประกอบกับติดตามสถานการณ์น้ำในพื้นที่
- อุดรธานี	1	-/1/-	0	0:00	0.0/-	ไม่ปฏิบัติการฝนหลวง เนื่องจากติดตามสถานการณ์น้ำในพื้นที่
<b>ตะวันออกเฉียงเหนือ(ตอนล่าง)</b>	<b>3</b>	<b>5/3/-</b>	<b>0</b>	<b>0:00</b>	<b>0.0/-</b>	<b>-/-</b>
- นครราชสีมา	1	2/2/-	0	0:00	0.0/-	ไม่ปฏิบัติการฝนหลวง เนื่องจากเมฆคิวมูลัสในพื้นที่เป้าหมายไม่พัฒนาตัว
- อุบลราชธานี	1	-/1/-	0	0:00	0.0/-	ไม่ปฏิบัติการฝนหลวง เนื่องจากเมฆคิวมูลัสในพื้นที่เป้าหมายไม่พัฒนาตัว
- สุรินทร์	1	3/-/-	0	0:00	0.0/-	ไม่ปฏิบัติการฝนหลวง เนื่องจากเมฆคิวมูลัสในพื้นที่เป้าหมายไม่พัฒนาตัว



ภาค/หน่วยฯ	หน่วยปฏิบัติการ (หน่วย)	เครื่องบิน ผล./ทอ./ ทบ. (ลำ)	จำนวน เที่ยวบิน (เที่ยว)	จำนวน ชั่วโมงบิน (ชั่วโมง)	ปริมาณ การใช้ สารฝนหลวง (ตัน/นัด)	จังหวัดที่มีการรายงานฝนตก (จำนวนจังหวัด/อ่างเก็บน้ำเป้าหมาย)
ตะวันออก	1	3/-/-	3	3:45	2.1/-	1/-
- สระแก้ว	1	3/-/-	3	3:45	2.1/-	ภารกิจป้องกันและแก้ไขปัญหาภัยแล้ง มีฝนตกเล็กน้อยบริเวณพื้นที่การเกษตร จ.สระแก้ว (คลองหาด วังน้ำเย็น วังสมบูรณ์)
รวม	12	24/4/-	3	3:45	2.1/-	1/-

หมายเหตุ : “ชื่ออำเภอ” แสดงอำเภอที่มีพื้นที่เกษตรแปลงใหญ่

### ๑) สรุปผลรวมปฏิบัติการตั้งแต่เริ่มตั้งหน่วยปฏิบัติการฝนหลวง (15 กุมภาพันธ์ - 6 มิถุนายน 2565)

ตั้งแต่เริ่มตั้งหน่วยปฏิบัติการฝนหลวง เมื่อวันที่ 15 กุมภาพันธ์ - 6 มิถุนายน 2565 การขึ้นปฏิบัติการฝนหลวง จำนวน 73 วัน มีวันฝนตกจากการปฏิบัติการฝนหลวงคิดเป็นร้อยละ 96.8 ขึ้นปฏิบัติการ จำนวน 663 เที่ยวบิน (1007:35 ชั่วโมงบิน) ปริมาณการใช้สารฝนหลวง 519.2 ตัน พลุสารดูดความชื้นโซเดียมคลอไรด์ จำนวน 0 นัด พลุสารดูดความชื้นแคลเซียมคลอไรด์จำนวน 0 นัด พลุซิลเวอร์ไอโอไดต์ สำหรับภารกิจปฏิบัติการฝนหลวง จำนวน 860 นัด จังหวัดที่มีรายงานฝนตกรวม 37 จังหวัด

ภาค - ศูนย์/หน่วยปฏิบัติการฯ	ขึ้นบิน (วัน)	ฝนตก (วัน)	จำนวน เที่ยวบิน (เที่ยว)	จำนวน ชั่วโมงบิน (ชั่วโมง)	ปริมาณ สารฝนหลวง (ตัน/AgI, CaCl <sub>2</sub> , NaCl นัด)	จังหวัดที่มีรายงานฝนตก (ทั้งการสังเกตด้วยสายตา/การตรวจวัด ด้วยเรดาร์ และเครื่องวัดน้ำฝนอัตโนมัติ)
เหนือ	42	41	131	185:15	89.9/489	7 จังหวัด
- เชียงใหม่ (เปิดหน่วยฯ ตั้งแต่วันที่ 15 ก.พ. เป็นต้นไป)	27	27	53	78:30	37.5/489	บริเวณที่มีฝนตก ได้แก่ เชียงใหม่ พะเยา ลำปาง ลำพูน (4 จังหวัด)
- ตาก (เปิดหน่วยฯ ตั้งแต่วันที่ 3 มี.ค. เป็นต้นไป)	28	27	78	106:45	52.4/-	บริเวณที่มีฝนตก ได้แก่ ตาก เชียงใหม่ สุโขทัย แพร่ ลำปาง (5 จังหวัด)
เหนือ(ตอนล่าง)	41	40	103	183:55	77.0/368	14 จังหวัด
- พิษณุโลก (เปิดหน่วยฯ ตั้งแต่วันที่ 15 ก.พ. เป็นต้นไป)	28	24	39	85:25	16.0/368	บริเวณที่มีฝนตก ได้แก่ อุดรดิตถ์ พิษณุโลก น่าน แพร่ สุโขทัย ลำปาง พิจิตร นครสวรรค์ เลย ชัยภูมิ เพชรบูรณ์ ลพบุรี กำแพงเพชร กาฬสินธุ์ (14 จังหวัด)
- แพร่ (เปิดหน่วยฯ ตั้งแต่วันที่ 3 มี.ค. เป็นต้นไป)	31	31	64	98:30	61.0/-	บริเวณที่มีฝนตก ได้แก่ น่าน แพร่ อุดรดิตถ์ สุโขทัย (4 จังหวัด)
กลาง	52	52	226	316:30	177.7/-	10 จังหวัด
- นครสวรรค์ (เปิดหน่วยฯ ระหว่างวันที่ 15 ก.พ. - 31 มี.ค.)	6	6	11	17:40	10.7/-	บริเวณที่มีฝนตก ได้แก่ ลพบุรี นครสวรรค์ อุทัยธานี (3 จังหวัด)
- กาญจนบุรี (เปิดหน่วยฯ ตั้งแต่วันที่ 3 มี.ค. เป็นต้นไป)	41	40	137	175:35	91.7/-	บริเวณที่มีฝนตก ได้แก่ กาญจนบุรี สุพรรณบุรี อุทัยธานี ราชบุรี (4 จังหวัด)

ภาค - ศูนย์/หน่วยปฏิบัติการฯ	ขึ้นบิน (วัน)	ฝนตก (วัน)	จำนวน เที่ยวบิน (เที่ยว)	จำนวน ชั่วโมงบิน (ชั่วโมง)	ปริมาณ สารฝนหลวง (ตัน/AgI, CaCl <sub>2</sub> , NaCl น้ด)	จังหวัดที่มีรายงานฝนตก (ทั้งการสังเกตด้วยสายตา/การตรวจวัด ด้วยเรดาร์ และเครื่องวัดน้ำฝนอัตโนมัติ)
- ลพบุรี (เปิดหน่วยฯ ตั้งแต่วันที่ 1 เม.ย. เป็นต้นไป)	34	34	78	123:15	75.3/-	บริเวณที่มีฝนตก ได้แก่ อุทัยธานี นครสวรรค์ ลพบุรี สระบุรี ชัยนาท เพชรบูรณ์ นครราชสีมา (7 จังหวัด)
ตะวันออกเฉียงเหนือ	25	25	27	48:50	48.1/-	4 จังหวัด
- ขอนแก่น (เปิดหน่วยฯ ระหว่างวันที่ 15 ก.พ. - 2 มี.ค.) และ ตั้งแต่วันที่ 1 มิ.ย. เป็นต้นไป)	0	0	0	0:00	0.0/-	-
- อุดรธานี (เปิดหน่วยฯ ตั้งแต่วันที่ 3 มี.ค. เป็นต้นไป)	25	25	27	48:50	48.1/-	บริเวณที่มีฝนตก ได้แก่ อุดรธานี กาฬสินธุ์ ขอนแก่น สกลนคร (4 จังหวัด)
ตะวันออกเฉียงเหนือ(ตอนล่าง)	18	18	51	83:40	41.8/3	6 จังหวัด
- บุรีรัมย์ (เปิดหน่วยฯ ระหว่างวันที่ 3 มี.ค. - 31 มี.ค.)	3	3	8	14:00	5.6/-	บริเวณที่มีฝนตก ได้แก่ ศรีสะเกษ สุรินทร์ (2 จังหวัด)
- อุบลราชธานี (เปิดหน่วยฯ ตั้งแต่วันที่ 1 เม.ย. เป็นต้นไป)	5	5	5	6:30	10.0/-	บริเวณที่มีฝนตก ได้แก่ ศรีสะเกษ อุบลราชธานี สุรินทร์ ยโสธร (4 จังหวัด)
- นครราชสีมา (เปิดหน่วยฯ ตั้งแต่วันที่ 1 เม.ย. เป็นต้นไป)	13	13	38	63:10	26.2/3	บริเวณที่มีฝนตก ได้แก่ นครราชสีมา ชัยภูมิ (2 จังหวัด)
- สุรินทร์ (เปิดหน่วยฯ ตั้งแต่วันที่ 1 มิ.ย. เป็นต้นไป)	0	0	0	0:00	0.0/-	-
ตะวันออก	35	33	117	176:40	77.0/-	4 จังหวัด
- จันทบุรี (เปิดหน่วยฯ ระหว่างวันที่ 16 มี.ค. - 31 พ.ค.)	31	29	105	161:25	68.6/-	บริเวณที่มีฝนตก ได้แก่ ชลบุรี จันทบุรี ฉะเชิงเทรา สระแก้ว (4 จังหวัด)
- สระแก้ว (เปิดหน่วยฯ ตั้งแต่วันที่ 1 มิ.ย. เป็นต้นไป)	4	4	12	15:15	8.4/-	บริเวณที่มีฝนตก ได้แก่ ฉะเชิงเทรา สระแก้ว (2 จังหวัด)
ใต้	8	7	8	12:45	7.7/-	2 จังหวัด
- หัวหิน จ.ประจวบคีรีขันธ์ (เปิดหน่วยฯ ระหว่างวันที่ 3 มี.ค. - 30 เม.ย.)	8	7	8	12:45	7.7/-	บริเวณที่มีฝนตก ได้แก่ เพชรบุรี ราชบุรี (2 จังหวัด)



๑ สรุปผลปฏิบัติการภารกิจดับไฟฟ้า ตั้งแต่วันที่ 15 กุมภาพันธ์ - 6 มิถุนายน 2565

ตั้งแต่เริ่มตั้งหน่วยปฏิบัติการหลวง เมื่อวันที่ 15 กุมภาพันธ์ - 6 มิถุนายน 2565 มีการขึ้นปฏิบัติการภารกิจดับไฟฟ้า จำนวน 5 วัน จำนวน 37 เที่ยวบิน (11:20 ชั่วโมงบิน) ปริมาณน้ำ 20,000 ลิตร พื้นที่ปฏิบัติการรวม 1 จังหวัด

ภาค - ศูนย์/หน่วยปฏิบัติการฯ	ขึ้นบิน (วัน)	จำนวน เที่ยวบิน (เที่ยว)	จำนวน ชั่วโมงบิน (ชั่วโมง)	ปริมาณน้ำ (ลิตร)	พื้นที่ปฏิบัติการ (จำนวนจังหวัด)
เหนือ	5	37	11:20	20,000	1 จังหวัด
- เชียงใหม่	5	37	11:20	20,000	บริเวณที่มีฝนตกได้แก่ เชียงใหม่ (1 จังหวัด)

กลุ่มวิชาการปฏิบัติการฝนหลวง กองปฏิบัติการฝนหลวง กรมฝนหลวงและการบินเกษตร