



รายงานการปฏิบัติการฝนหลวง ประจำปี 2563

ประจำวันที่ 21 กันยายน 2563

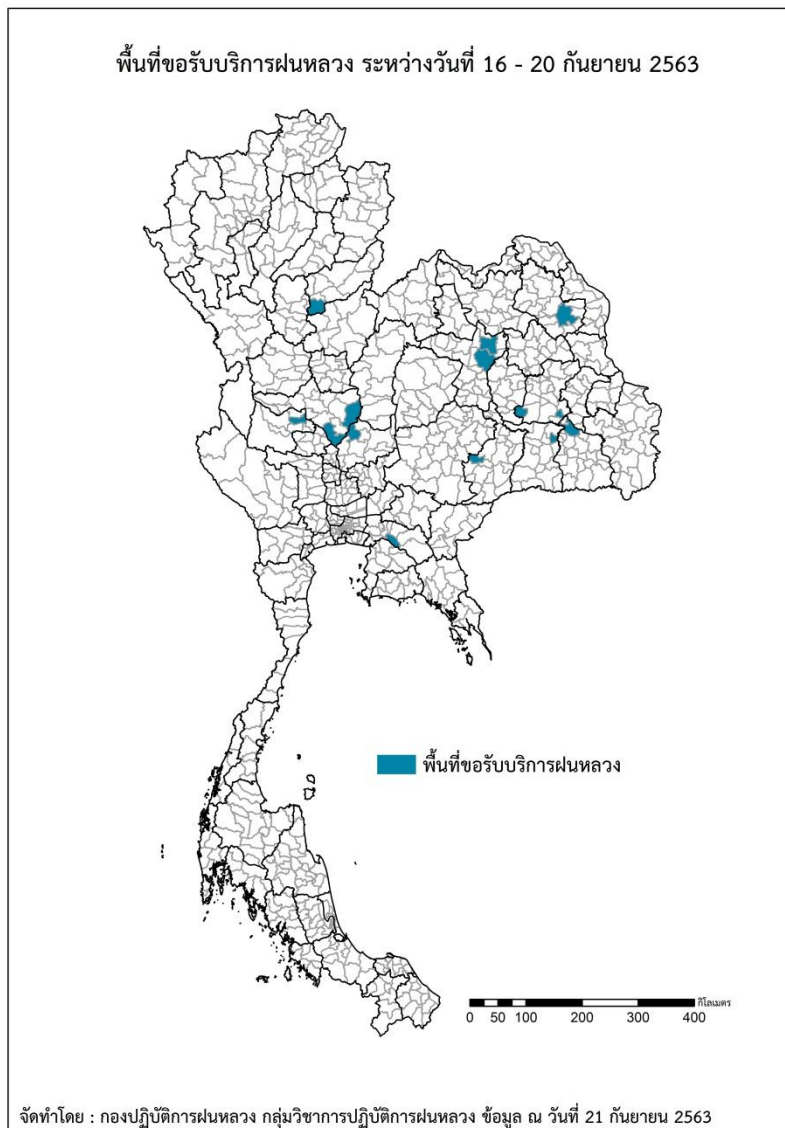
และผลการปฏิบัติการฝนหลวงประจำวันที่ 20 กันยายน 2563

กลุ่มวิชาการปฏิบัติการฝนหลวง กองปฏิบัติการฝนหลวงกรมฝนหลวงและการบินเกษตร

royalrainmaking_academic@hotmail.com

๑ พื้นที่ขอรับบริการฝนหลวง (ระหว่างวันที่ 16 - 20 กันยายน 2563)

| ภาค | รายชื่อจังหวัด (อำเภอ) ที่มีผู้ขอรับบริการ | จำนวนผู้ขอรับบริการ (ราย) |
|--------------------|--|---------------------------|
| เหนือ | อุตรดิตถ์(พิชัย) | 1 |
| กลาง | นครสวรรค์(ไพศาลี ตาคลี ลาดยาว), อุทัยธานี(ทัพทัน), ลพบุรี(หนองม่วง) | 6 |
| ตะวันออกเฉียงเหนือ | ขอนแก่น(น้ำพอง เมืองขอนแก่น), บุรีรัมย์(หนองหงส์), ร้อยเอ็ด(หนองฮี ปทุมรัตน์), สุรินทร์ (โนนนารายณ์), ศรีสะเกษ(ราชันีไศล), สกลนคร(เมืองสกลนคร) | 8 |
| ตะวันออก | ฉะเชิงเทรา(แปลงยาว) | 1 |
| ใต้ | ไม่มีการขอรับบริการ | - |
| รวม | 11 จังหวัด (15 อำเภอ) | 16 |



๑ สถานการณ์ปริมาณน้ำเก็บกักในอ่างเก็บน้ำที่สำคัญ

| | ความจุของ อ่างที่ รนก. ¹ (ล้าน ลบ.ม.) | ปริมาณน้ำในอ่างฯ (%) | | | | ปริมาณน้ำ ไหลลงอ่างฯ | ปริมาณน้ำ ระบาย | ระดับน้ำ |
|------------------------------|--|----------------------|---------|---------|---------|-------------------------|-------------------------|-------------|
| | | 17 ก.ย. | 18 ก.ย. | 19 ก.ย. | 20 ก.ย. | 20 ก.ย. (ล้าน ลบ.ม.) | 20 ก.ย. (ล้าน ลบ.ม.) | |
| ภาคเหนือ | | | | | | 47.43 | 10.34 | |
| - ภูมิพล(ตาก) | 13,462 | 34 | 34 | 34 | 34 | 23.65 | 3.00 | ต่ำกว่า 40% |
| - สิริกิติ์(อุตรดิตถ์) | 9,510 | 55 | 55 | 55 | 55 | 16.30 | 4.05 | - |
| - แม่จันทน์(เชียงใหม่) | 265 | 47 | 47 | 47 | 47 | 0.29 | 0.00 | ต่ำกว่า 50% |
| - แม่กวางฯ(เชียงใหม่) | 263 | 39 | 38 | 38 | 38 | 0.81 | 0.55 | ต่ำกว่า 40% |
| - กิวลม(ลำปาง) | 106 | 54 | 54 | 53 | 53 | 1.14 | 1.86 | - |
| - กิวคอง(ลำปาง) | 170 | 58 | 58 | 58 | 58 | 0.23 | 0.00 | - |
| - แควน้อยฯ(พิษณุโลก) | 939 | 31 | 32 | 32 | 33 | 4.54 | 0.86 | ต่ำกว่า 40% |
| - แม่มอก(ลำปาง) | 110 | 23 | 23 | 23 | 23 | 0.47 | 0.02 | ต่ำกว่า 30% |
| ภาคตะวันออกเฉียงเหนือ | | | | | | 105.45 | 2.35 | |
| - ห้วยหลวง(อุดรธานี) | 135 | 32 | 32 | 32 | 33 | 0.56 | 0.11 | ต่ำกว่า 40% |
| - น้ำอูน(สกลนคร) | 520 | 44 | 44 | 44 | 44 | 0.61 | 0.11 | ต่ำกว่า 50% |
| - น้ำพุง(สกลนคร) | 166 | 37 | 38 | 39 | 40 | 2.46 | 0.00 | ต่ำกว่า 50% |
| - จุฬารัตน์(ชัยภูมิ) | 164 | 39 | 41 | 42 | 45 | 6.18 | 0.00 | ต่ำกว่า 50% |
| - อุบลรัตน์(ขอนแก่น) | 2,431 | 20 | 20 | 20 | 20 | 6.54 | 0.30 | ต่ำกว่า 30% |
| - ลำปาว(กาฬสินธุ์) | 1,980 | 39 | 39 | 39 | 39 | 3.61 | 1.33 | ต่ำกว่า 40% |
| - ลำตะคอง(นครราชสีมา) | 314 | 33 | 33 | 34 | 38 | 11.51 | 0.00 | ต่ำกว่า 40% |
| - ลำพระเพลิง(นครราชสีมา) | 110 | 28 | 28 | 34 | 46 | 18.80 | 0.00 | ต่ำกว่า 50% |
| - มูลบน(นครราชสีมา) | 141 | 20 | 20 | 22 | 24 | 3.60 | 0.00 | ต่ำกว่า 30% |
| - ลำแฉะ(นครราชสีมา) | 275 | 15 | 15 | 15 | 16 | 4.01 | 0.16 | ต่ำกว่า 20% |
| - ลำนางรอง(บุรีรัมย์) | 121 | 17 | 17 | 18 | 20 | 1.93 | 0.00 | ต่ำกว่า 30% |
| - สิรินธร(อุบลราชธานี) | 1,966 | 64 | 65 | 70 | 72 | 45.51 | 0.28 | - |
| - ลำปลายมาศ(นครราชสีมา) | 98 | 27 | 27 | 27 | 27 | 0.13 | 0.06 | ต่ำกว่า 30% |
| ภาคกลาง | | | | | | 68.66 | 18.04 | |
| - ป่าสักฯ(ลพบุรี) | 960 | 7 | 7 | 7 | 10 | 25.30 | 0.00 | ต่ำกว่า 20% |
| - ทับเสลา(อุทัยธานี) | 160 | 22 | 22 | 22 | 23 | 0.94 | 0.00 | ต่ำกว่า 30% |
| - กระเสียว(สุพรรณบุรี) | 240 | 22 | 22 | 22 | 22 | 0.48 | 0.02 | ต่ำกว่า 30% |
| - ศรีนครินทร์(กาญจนบุรี) | 17,745 | 67 | 67 | 67 | 67 | 11.76 | 10.03 | - |
| - วชิราลงกรณ์(กาญจนบุรี) | 8,860 | 45 | 45 | 45 | 45 | 30.18 | 7.99 | ต่ำกว่า 50% |
| ภาคตะวันออก | | | | | | 42.97 | 0.32 | |
| - ชุนด่านฯ(นครนายก) | 224 | 60 | 62 | 64 | 74 | 21.34 | 0.05 | - |
| - คลองสิียด(ฉะเชิงเทรา) | 420 | 18 | 18 | 18 | 18 | 0.07 | 0.02 | ต่ำกว่า 20% |
| - บางพระ(ชลบุรี) | 117 | 27 | 27 | 28 | 28 | 0.60 | 0.20 | ต่ำกว่า 30% |
| - หนองปลาไหล(ระยอง) | 164 | 88 | 89 | 89 | 89 | 1.43 | 0.00 | - |
| - ประแสร์(ระยอง) | 295 | 45 | 46 | 46 | 47 | 1.05 | 0.00 | ต่ำกว่า 50% |
| - นฤปดินทรจินดา(ปราจีนบุรี) | 295 | 41 | 41 | 44 | 47 | 10.41 | 0.00 | ต่ำกว่า 50% |
| - พระปรัง(สระแก้ว) | 97 | 25 | 25 | 25 | 31 | 2.66 | 0.00 | ต่ำกว่า 40% |
| - ดอกกราย(ระยอง) | 71 | 73 | 73 | 73 | 74 | 0.45 | 0.00 | - |
| - คลองพระพุทธ(จันทบุรี) | 70 | 11 | 11 | 11 | 11 | 0.00 | 0.00 | ต่ำกว่า 20% |
| - คลองหลวง รัชชโลทร(ชลบุรี) | 98 | 69 | 69 | 70 | 71 | 0.69 | 0.05 | - |
| - ห้วยยาง(สระแก้ว) | 60 | 15 | 15 | 15 | 19 | 2.21 | 0.00 | ต่ำกว่า 20% |
| - ห้วยตะเคียน(สระแก้ว) | 10 | 55 | 54 | 54 | 74 | 2.07 | 0.00 | - |
| ภาคใต้ | | | | | | 83.07 | 10.26 | |
| - แก่งกระจาน(เพชรบุรี) | 710 | 31 | 31 | 31 | 32 | 2.56 | 0.43 | ต่ำกว่า 40% |
| - ปราณบุรี(ประจวบคีรีขันธ์) | 347 | 32 | 32 | 32 | 32 | 1.19 | 0.19 | ต่ำกว่า 40% |
| - รัชชประภา(สุราษฎร์ธานี) | 5,639 | 50 | 51 | 52 | 53 | 66.88 | 0.00 | - |
| - บางลา(ยะลา) | 1,454 | 69 | 69 | 69 | 69 | 12.44 | 9.64 | - |

¹รณก. = ระดับน้ำเก็บกัก, ที่มา: กรมชลประทาน

การพยากรณ์อากาศและสภาพอากาศประจำวัน

๑ ลักษณะอากาศทั่วไปและการพยากรณ์อากาศ ประจำวันที่ 21 กันยายน 2563 (เวลา 06.00 น.)

| ลักษณะอากาศทั่วไป | |
|--|---|
| <p>ลักษณะอากาศทั่วไป พยากรณ์อากาศ 24 ชั่วโมงข้างหน้า ร่องมรสุมพาดผ่านภาคเหนือ และภาคตะวันออกเฉียงเหนือตอนบน เข้าสู่หย่อมความกดอากาศต่ำบริเวณอ่าวตังเกี๋ย ในขณะที่มรสุมตะวันตกเฉียงใต้ที่พัดปกคลุมทะเลอันดามัน ประเทศไทย และอ่าวไทยมีกำลังปานกลาง ทำให้บริเวณประเทศไทยยังคงมีฝนตกหนักบางแห่งบริเวณภาคเหนือ ภาคตะวันออกเฉียงเหนือ และภาคตะวันออก ขอให้ประชาชนที่อาศัยบริเวณพื้นที่เสี่ยงภัยของภาคเหนือและภาคตะวันออกเฉียงเหนือ และภาคตะวันออก ระมัดระวังอันตรายจากฝนตกหนักและฝนที่ตกสะสมไว้ด้วยสำหรับคลื่นลมบริเวณทะเลอันดามันและอ่าวไทยมีกำลังปานกลาง โดยทะเลอันดามันมีคลื่นสูงประมาณ 2 เมตร บริเวณที่มีฝนฟ้าคะนองมีคลื่นสูงมากกว่า 2 เมตร ขอให้ชาวเรือเพิ่มความระมัดระวังในการเดินเรือบริเวณที่มีฝนฟ้าคะนอง</p> | |
| ภาคเหนือ | เมฆมาก กับมีฝนฟ้าคะนอง ร้อยละ 70 ของพื้นที่ และมีฝนตกหนักบางแห่ง บริเวณจังหวัดแม่ฮ่องสอน เชียงใหม่ เชียงราย ลำพูน ลำปาง พะเยา น่าน แพร่ อุตรดิตถ์ และตาก อุณหภูมิต่ำสุด 22-25 องศาเซลเซียส อุณหภูมิสูงสุด 30-33 องศาเซลเซียส ลมตะวันตกเฉียงใต้ ความเร็ว 10-25 กม./ชม. |
| ภาคกลาง | เมฆเป็นส่วนมาก กับมีฝนฟ้าคะนอง ร้อยละ 60 ของพื้นที่ ส่วนมากบริเวณจังหวัดตราขบุรี กาญจนบุรี อุทัยธานี และนครสวรรค์ อุณหภูมิต่ำสุด 23-26 องศาเซลเซียส อุณหภูมิสูงสุด 30-35 องศาเซลเซียส ลมตะวันตกเฉียงใต้ ความเร็ว 10-25 กม./ชม. |
| ภาคตะวันออกเฉียงเหนือ | เมฆมาก กับมีฝนฟ้าคะนอง ร้อยละ 70 ของพื้นที่ และมีฝนตกหนักบางแห่ง บริเวณจังหวัดหนองบัวลำภู หนองคาย อุดรธานี บึงกาฬ สกลนคร นครพนม ชัยภูมิ ขอนแก่น นครราชสีมา และบุรีรัมย์ อุณหภูมิต่ำสุด 23-25 องศาเซลเซียส อุณหภูมิสูงสุด 29-33 องศาเซลเซียส ลมตะวันตกเฉียงใต้ ความเร็ว 10-25 กม./ชม. |
| ภาคตะวันออก | เมฆมาก กับมีฝนฟ้าคะนอง ร้อยละ 70 ของพื้นที่ และมีฝนตกหนักบางแห่ง บริเวณจังหวัดนครนายก ปราจีนบุรี สระแก้ว ฉะเชิงเทรา ชลบุรี ระยอง จันทบุรี และตราด อุณหภูมิต่ำสุด 22-26 องศาเซลเซียส อุณหภูมิสูงสุด 28-35 องศาเซลเซียส ลมตะวันตกเฉียงใต้ ความเร็ว 15-35 กม./ชม. ทะเลมีคลื่นสูง 1-2 เมตร บริเวณที่มีฝนฟ้าคะนองคลื่นสูงประมาณ 2 เมตร |
| ภาคใต้ฝั่งตะวันออก | เมฆเป็นส่วนมาก กับมีฝนฟ้าคะนอง ร้อยละ 60 ของพื้นที่ ส่วนมากบริเวณจังหวัดเพชรบุรี ประจวบคีรีขันธ์ ชุมพร ปัตตานี ยะลา และนราธิวาส อุณหภูมิต่ำสุด 23-25 องศาเซลเซียส อุณหภูมิสูงสุด 31-34 องศาเซลเซียส ลมตะวันตกเฉียงใต้ ความเร็ว 15-30 กม./ชม. ทะเลมีคลื่นสูงประมาณ 1 เมตร บริเวณที่มีฝนฟ้าคะนองคลื่นสูง 1-2 เมตร |
| ภาคใต้ฝั่งตะวันตก | เมฆเป็นส่วนมาก กับมีฝนฟ้าคะนอง ร้อยละ 60 ของพื้นที่ ส่วนมากบริเวณจังหวัดระนอง และพังงา อุณหภูมิต่ำสุด 23-24 องศาเซลเซียส อุณหภูมิสูงสุด 31-34 องศาเซลเซียส ลมตะวันตกเฉียงใต้ ความเร็ว 20-35 กม./ชม. ทะเลมีคลื่นสูงประมาณ 2 เมตร บริเวณที่มีฝนฟ้าคะนองคลื่นสูงมากกว่า 2 เมตร |
| กรุงเทพมหานคร และปริมณฑล | เมฆเป็นส่วนมาก กับมีฝนฟ้าคะนอง ร้อยละ 60 ของพื้นที่ อุณหภูมิต่ำสุด 26-27 องศาเซลเซียส อุณหภูมิสูงสุด 30-33 องศาเซลเซียส ลมตะวันตกเฉียงใต้ ความเร็ว 10-25 กม./ชม. |

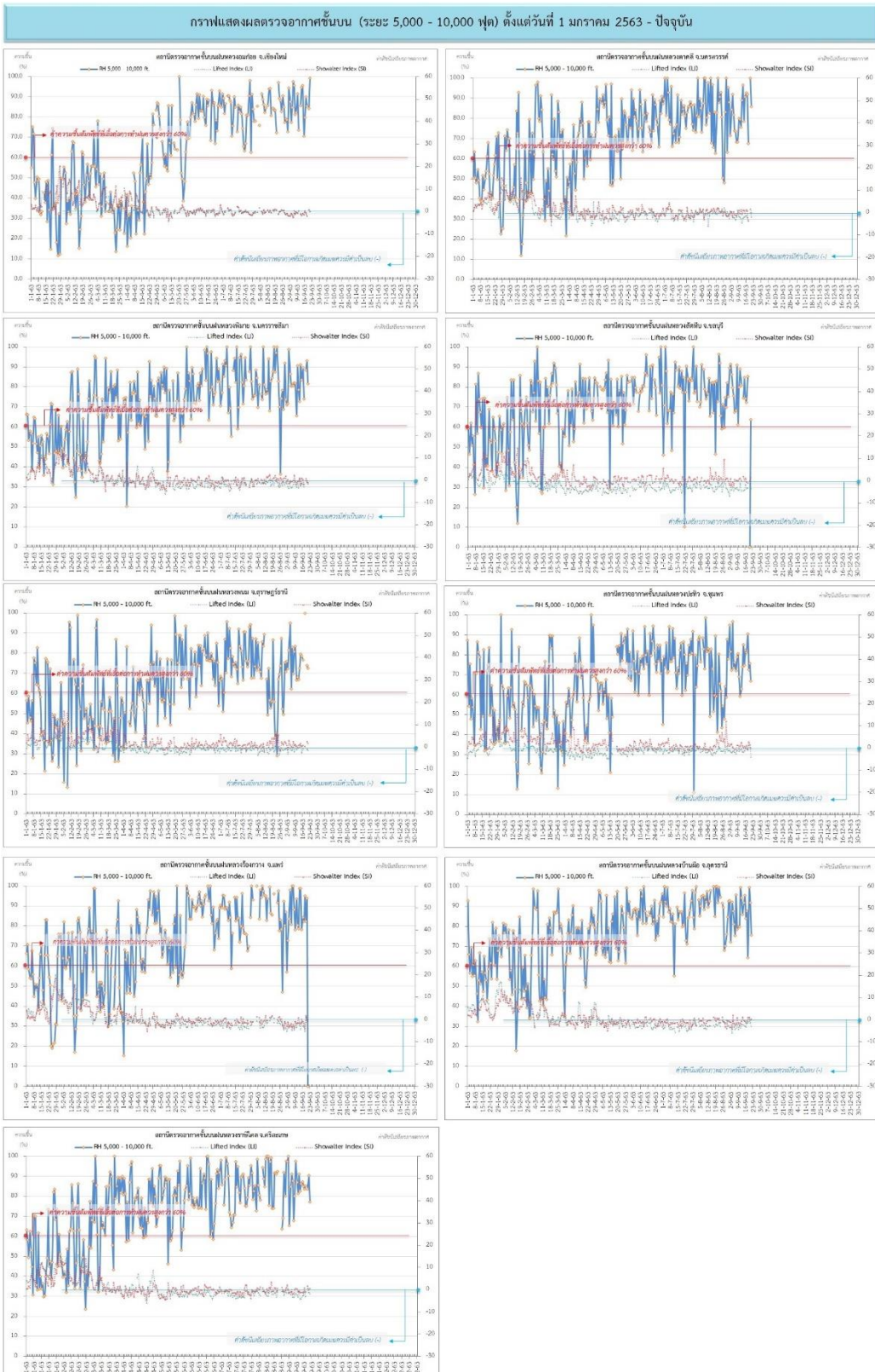
ที่มา: กรมอุตุนิยมวิทยา

๑ ข้อมูลความชื้นจากการตรวจอากาศชั้นบน (Sounding) ระยะเวลาสูง 5,000 - 10,000 ฟุต

| ภาค | สถานีตรวจอากาศ | ความชื้นสัมพัทธ์ (%) | | | | | ความไม่เสถียรภาพของมวลอากาศ (LI) |
|-----------------------|----------------------------------|----------------------|---------|---------|---------|---------|----------------------------------|
| | | 17 ก.ย. | 18 ก.ย. | 19 ก.ย. | 20 ก.ย. | 21 ก.ย. | |
| ภาคเหนือ | สถานีเรดาร์ฝนหลวงอมก๋อย | 91 | 86 | n/a | 85 | 100 | 0.0 |
| | สถานีตรวจอากาศเคลื่อนที่ร่องกวาง | 83 | 96 | 83 | 94 | n/a | ไม่ตรวจอากาศ |
| ภาคกลาง | สถานีเรดาร์ฝนหลวงตาคลี | 92 | 68 | n/a | 100 | 86 | -2.0 |
| ภาคตะวันออกเฉียงเหนือ | สถานีเรดาร์ฝนหลวงพิมาย | 74 | n/a | 89 | 94 | 82 | -1.6 |
| | สถานีตรวจอากาศเคลื่อนที่บ้านฝื่อ | 88 | 65 | 100 | 92 | 76 | -3.0 |
| | สถานีตรวจอากาศเคลื่อนที่ราชสีไศล | 86 | n/a | 84 | 91 | 78 | -1.9 |
| ภาคตะวันออก | สถานีเรดาร์ฝนหลวงสัทธิษ | 73 | 86 | n/a | n/a | 64 | -3.6 |
| ภาคใต้ | สถานีเรดาร์ฝนหลวงพนม | n/a | 100 | n/a | 74 | 73 | -1.4 |
| | สถานีตรวจอากาศเคลื่อนที่ปะทิว | 82 | 91 | 73 | 76 | 67 | -4.2 |

หมายเหตุ : LI (Lifted Index) คือ ดัชนีที่ใช้ออกความไม่เสถียรภาพของมวลอากาศ ในระดับ 50 มิลลิบาร์ ควรมีค่าต่ำกว่า -2 ซึ่งจะมีโอกาสเกิดเมฆในแนวตั้งและพัฒนาตัวเป็นกลุ่มฝนได้

๑ กราฟแสดงแนวโน้มความชื้นอากาศชั้นบนและดัชนีเสถียรภาพอากาศ (ระหว่างวันที่ 1 มกราคม - 21 กันยายน 2563)



การปฏิบัติการฝนหลวงประจำวัน

๑ สรุปผลปฏิบัติการฝนหลวงประจำวัน ที่ 20 กันยายน 2563

| ภาค/หน่วยฯ | หน่วยปฏิบัติการ (หน่วย) | เครื่องบิน ผล./ทอ./ทบ. (ลำ) | จำนวนเที่ยวบิน (เที่ยว) | จำนวนชั่วโมงบิน (ชั่วโมง) | ปริมาณการใช้สารฝนหลวง (ตัน/นัด) | จังหวัดที่มีการรายงานฝนตก (จำนวนจังหวัด/อ่างเก็บน้ำเป้าหมาย) |
|------------------------------------|-------------------------|-----------------------------|-------------------------|---------------------------|---------------------------------|---|
| เหนือ | 2 | 4/-/- | 0 | 0:00 | 0.00/- | -/- |
| - เชียงใหม่ | 1 | 2/-/- | 0 | 0:00 | 0.00/- | ไม่ปฏิบัติการฝนหลวง เนื่องจากท้องฟ้าปิดกับมีฝนตก ประกอบกับฝ้าระว้างและหลีกเลี่ยงพื้นที่ที่ได้รับผลกระทบของฝนที่ตกต่อเนื่อง จากอิทธิพลของพายุโนอึล |
| - ตาก | 1 | 2/-/- | 0 | 0:00 | 0.00/- | ไม่ปฏิบัติการฝนหลวง เนื่องจากท้องฟ้าปิดกับมีฝนตกเป็นระยะตลอดทั้งวัน |
| เหนือ(ตอนล่าง) | 1 | 2/-/- | 0 | 0:00 | 0.00/- | -/- |
| - พิษณุโลก | 1 | 2/-/- | 0 | 0:00 | 0.00/- | ไม่ปฏิบัติการฝนหลวง เนื่องจากมีเมฆปกคลุมเต็มท้องฟ้าตลอดทั้งวัน ประกอบกับมีฝนตกเป็นระยะๆ |
| กลาง | 2 | 5/-/1 | 0 | 0:00 | 0.00/- | -/- |
| - ลพบุรี | 1 | 2/-/1 | 0 | 0:00 | 0.00/- | ไม่ปฏิบัติการฝนหลวง เนื่องจากบริเวณสนามบินและพื้นที่โดยรอบมีสภาพอากาศปิด พื้นที่เป้าหมายมีเมฆชั้นกลางชั้นสูงปกคลุมหนาแน่น ประกอบกับลมที่ระดับปฏิบัติการมีกำลังแรง |
| - กาญจนบุรี | 1 | 3/-/- | 0 | 0:00 | 0.00/- | ไม่ปฏิบัติการฝนหลวง เนื่องจากบริเวณสนามบินและพื้นที่โดยรอบมีสภาพอากาศปิด มีเมฆชั้นกลางชั้นสูงปกคลุมหนาแน่น ประกอบกับลมที่ระดับปฏิบัติการมีกำลังแรง |
| ตะวันออกเฉียงเหนือ | 2 | 1/1/- | 0 | 0:00 | 0.00/- | -/- |
| - ขอนแก่น | 1 | 1/-/- | 0 | 0:00 | 0.00/- | ไม่ปฏิบัติการฝนหลวง เนื่องจากท้องฟ้าปิด มีฝนตกเกือบตลอดทั้งวัน ประกอบกับติดตามสถานการณ์น้ำในพื้นที่ |
| - อุดรธานี | 1 | -/1/- | 0 | 0:00 | 0.00/- | ไม่ปฏิบัติการฝนหลวง ท้องฟ้าปิดมีฝนตกเกือบตลอดทั้งวัน ประกอบกับติดตามสถานการณ์น้ำในพื้นที่ |
| ตะวันออกเฉียงเหนือ(ตอนล่าง) | 3 | 5/3/- | 0 | 0:00 | 0.00/- | -/- |
| - นครราชสีมา | 1 | 1/3/- | 0 | 0:00 | 0.00/- | ไม่ปฏิบัติการฝนหลวง เนื่องจากท้องฟ้าปิดมีฝนตกบริเวณสนามบินและบริเวณโดยรอบ ประกอบกับติดตามสถานการณ์น้ำในพื้นที่ |
| - อุบลราชธานี | 1 | 1/-/- | 0 | 0:00 | 0.00/- | ไม่ปฏิบัติการฝนหลวง เนื่องจากเมฆชั้นต่ำถึงชั้นกลางปกคลุมเต็มท้องฟ้าตลอดทั้งวัน ประกอบกับติดตามสถานการณ์น้ำในพื้นที่ |
| - สุรินทร์ | 1 | 3/-/- | 0 | 0:00 | 0.00/- | ไม่ปฏิบัติการฝนหลวง เนื่องจากเมฆชั้นกลางถึงชั้นสูงปกคลุมตลอดทั้งวัน และมีฝนตกเป็นระยะ ประกอบกับติดตามสถานการณ์น้ำในพื้นที่ |

| ภาค/หน่วยฯ | หน่วยปฏิบัติการ (หน่วย) | เครื่องบิน ผล./ทอ./ทบ. (ลำ) | จำนวนเที่ยวบิน (เที่ยว) | จำนวนชั่วโมงบิน (ชั่วโมง) | ปริมาณการใช้สารฝนหลวง (ตัน/นัต) | จังหวัดที่มีการรายงานฝนตก (จำนวนจังหวัด/อ่างเก็บน้ำเป้าหมาย) |
|----------------|-------------------------|-----------------------------|-------------------------|---------------------------|---------------------------------|--|
| ตะวันออก | 1 | 2/-/- | 0 | 0:00 | 0.00/- | -/- |
| - ระยอง | 1 | 2/-/- | 0 | 0:00 | 0.00/- | ไม่ปฏิบัติการฝนหลวง เนื่องจากสภาพอากาศปิด ท้องฟ้ามีเมฆชั้นกลางชั้นสูงปกคลุม ประกอบกับมีฝนตกบริเวณสนามบินเป็นระยะ |
| ใต้ | 1 | -/1/- | 0 | 0:00 | 0.00/- | -/- |
| - สุราษฎร์ธานี | 1 | -/1/- | 0 | 0:00 | 0.00/- | ไม่ปฏิบัติการฝนหลวง เนื่องจากสภาพท้องฟ้าปิด มีเมฆชั้นกลาง เมฆชั้นสูงปกคลุมเต็มท้องฟ้าตลอดทั้งวัน ประกอบกับติดตามสถานการณ์น้ำในพื้นที่ และหลีกเลี่ยงพื้นที่ประสบภัยพิบัติ |
| รวม | 12 | 19/5/1 | 0 | 0:00 | 0.00/- | -/- |

๑) สรุปผลรวมปฏิบัติการตั้งแต่เริ่มตั้งหน่วยปฏิบัติการฝนหลวง (3 กุมภาพันธ์ - 20 กันยายน 2563)

ตั้งแต่เริ่มตั้งหน่วยปฏิบัติการฝนหลวง เมื่อวันที่ 3 กุมภาพันธ์ - 20 กันยายน 2563 มีการขึ้นปฏิบัติการฝนหลวง จำนวน 211 วัน มีวันฝนตกจากการปฏิบัติการฝนหลวงคิดเป็นร้อยละ 99.05 ขึ้นปฏิบัติการ จำนวน 5,458 เที่ยวบิน (8,091:33 ชั่วโมงบิน) ปริมาณการใช้สารฝนหลวง 4,919.375 ตัน พลุสารดูดความชื้นโซเดียมคลอไรด์ จำนวน 256 นัต พลุสารดูดความชื้นแคลเซียมคลอไรด์ จำนวน 272 นัต พลุซิลเวอร์ไอโอไดด์ สำหรับภารกิจปฏิบัติการฝนหลวง จำนวน 2,440 นัต จังหวัดที่มีรายงานฝนตกรวม 67 จังหวัด

| ภาค - ศูนย์/หน่วยปฏิบัติการฯ | ขึ้นบิน (วัน) | ฝนตก (วัน) | จำนวนเที่ยวบิน (เที่ยว) | จำนวนชั่วโมงบิน (ชั่วโมง) | ปริมาณสารฝนหลวง (ตัน/AgI, CaCl ₂ , NaCl นัต) | จังหวัดที่มีรายงานฝนตก (ทั้งการสังเกตด้วยสายตา/การตรวจวัดด้วยเรดาร์ และเครื่องวัดน้ำฝนอัตโนมัติ) |
|--|---------------|------------|-------------------------|---------------------------|---|--|
| เหนือ | 136 | 132 | 536 | 828:19 | 489.55/322 | 12 จังหวัด |
| - เชียงใหม่ (เปิดหน่วยฯ ตั้งแต่วันที่ 17 ก.พ. - 31 พ.ค. และ 1 ก.ค. 63 เป็นต้นไป) | 103 | 97 | 305 | 487:54 | 263.65/322 | บริเวณที่มีฝนตก ได้แก่ ลำปาง พะเยา เชียงราย แพร่ เชียงใหม่ ลำพูน น่าน แม่ฮ่องสอน ตาก (9 จังหวัด) |
| - ตาก (เปิดหน่วยฯ ตั้งแต่วันที่ 1 มิ.ย. 63 เป็นต้นไป) | 84 | 81 | 231 | 340:25 | 225.90/- | บริเวณที่มีฝนตก ได้แก่ เชียงใหม่ ลำพูน ตาก ลำปาง กำแพงเพชร พิจิตร สุโขทัย (7 จังหวัด) |
| เหนือ(ตอนล่าง) | 156 | 146 | 455 | 814:48 | 392.65/1,383 | 26 จังหวัด |
| - พิษณุโลก (เปิดหน่วยฯ ตั้งแต่วันที่ 3 ก.พ. - 31 พ.ค. และ 1 ก.ค. 63 เป็นต้นไป) | 133 | 125 | 390 | 711:53 | 327.65/1,383 | บริเวณที่มีฝนตก ได้แก่ เชียงใหม่ ตาก พะเยา ลำปาง กำแพงเพชร พิจิตร สุโขทัย อุตรดิตถ์ พิษณุโลก น่าน แพร่ เพชรบูรณ์ ลพบุรี นครสวรรค์ กาฬสินธุ์ ขอนแก่น มุกดาหาร เลย หนองบัวลำภู อุดรธานี ชัยภูมิ นครราชสีมา โยธาธร ร้อยเอ็ด สุรินทร์ (25 จังหวัด) |

| ภาค - ศูนย์/หน่วยปฏิบัติการฯ | ขึ้นบิน (วัน) | ฝนตก (วัน) | จำนวน เที่ยวบิน (เที่ยว) | จำนวน ชั่วโมงบิน (ชั่วโมง) | ปริมาณ สารฝนหลวง (ตัน/AgI,CaCl ₂ NaCl นัต) | จังหวัดที่มีรายงานฝนตก (ทั้งการสังเกตด้วยสายตา/การตรวจวัด ด้วยเรดาร์ และเครื่องวัดน้ำฝนอัตโนมัติ) |
|---|------------------|---------------|--------------------------------|----------------------------------|--|--|
| - แพร์ (เปิดหน่วยฯ ตั้งแต่วันที่ 1-30 มิ.ย. 63) | 23 | 21 | 65 | 102:55 | 65.00/- | บริเวณที่มีฝนตก ได้แก่ สุโขทัย อุตรดิตถ์ แพร่ น่าน ลำปาง พิจิตร พิษณุโลก เพชรบูรณ์ พะเยา เชียงราย เลย (11 จังหวัด) |
| กลาง | 180 | 177 | 1,644 | 2,255:25 | 1,308.45/- | 17 จังหวัด |
| - นครสวรรค์ (เปิดหน่วยฯ ตั้งแต่วันที่ 3 ก.พ. 63 – 31 มี.ค. 63) | 21 | 17 | 84 | 143:05 | 81.40/- | บริเวณที่มีฝนตก ได้แก่ ลพบุรี อุทัยธานี นครสวรรค์ ชัยนาท สระบุรี เพชรบูรณ์ นครราชสีมา พิจิตร อ่างทอง (9 จังหวัด) |
| - กาญจนบุรี (เปิดหน่วยฯ ตั้งแต่วันที่ 17 ก.พ. – 26 มี.ค. 63 และ 1 ก.ค. 63 เป็นต้นไป) | 83 | 80 | 395 | 484:30 | 273.60/- | บริเวณที่มีฝนตก ได้แก่ กาญจนบุรี สุพรรณบุรี ราชบุรี อุทัยธานี ชัยนาท เพชรบุรี อ่างทอง พระนครศรีอยุธยา จ.สิงห์บุรี (9 จังหวัด) |
| - ราชบุรี (เปิดหน่วยฯ ตั้งแต่วันที่ 27 มี.ค. 30 มิ.ย. 63) | 80 | 75 | 408 | 585:40 | 282.80/- | บริเวณที่มีฝนตก ได้แก่ กาญจนบุรี สุพรรณบุรี อุทัยธานี ราชบุรี ตาก (5 จังหวัด) |
| - ลพบุรี (เปิดหน่วยฯ ตั้งแต่วันที่ 1 เม.ย. 63 เป็นต้นไป) | 155 | 155 | 757 | 1,042:10 | 670.65/- | บริเวณที่มีฝนตก ได้แก่ กาญจนบุรี ชัยนาท ลพบุรี นครสวรรค์ สุพรรณบุรี สระบุรี สิงห์บุรี อุทัยธานี พระนครศรีอยุธยา อ่างทอง นครราชสีมา เพชรบูรณ์ พิจิตร ชัยภูมิ (14 จังหวัด) |
| ตะวันออกเฉียงเหนือ | 163 | 158 | 738 | 1,086:55 | 855.40/670 | 17 จังหวัด |
| - ขอนแก่น (เปิดหน่วยฯ ตั้งแต่วันที่ 3 ก.พ. 63 เป็นต้นไป) | 156 | 148 | 530 | 800:00 | 490.10/- | บริเวณที่มีฝนตก ได้แก่ กาฬสินธุ์ ขอนแก่น นครพนม เลย สกลนคร หนองบัวลำภู อุดรธานี นครราชสีมา ชัยภูมิ ยโสธร มหาสารคาม ร้อยเอ็ด เพชรบูรณ์ บุรีรัมย์ (14 จังหวัด) |
| - อุดรธานี (เปิดหน่วยฯ ตั้งแต่วันที่ 17 ก.พ. 63 เป็นต้นไป) | 124 | 108 | 208 | 286:55 | 365.30/670 | บริเวณที่มีฝนตก ได้แก่ หนองบัวลำภู เลย ขอนแก่น สกลนคร กาฬสินธุ์ บึงกาฬ ชัยภูมิ อุดรธานี หนองคาย นครพนม มุกดาหาร (11 จังหวัด) |
| ตะวันออกเฉียงเหนือ(ตอนล่าง) | 174 | 164 | 1,056 | 1,467:43 | 936.60/593 | 18 จังหวัด |
| - บุรีรัมย์ (เปิดหน่วยฯ ตั้งแต่วันที่ 3 ก.พ. – 31 พ.ค. 63) | 72 | 56 | 211 | 374:55 | 209.50/- | บริเวณที่มีฝนตก ได้แก่ บุรีรัมย์ สระบุรี ร้อยเอ็ด นครราชสีมา สุรินทร์ มหาสารคาม อำนาจเจริญ ศรีสะเกษ อุบลราชธานี ชัยภูมิ ยโสธร (11 จังหวัด) |

| ภาค - ศูนย์/หน่วยปฏิบัติการฯ | ขึ้นบิน (วัน) | ฝนตก (วัน) | จำนวน เที่ยวบิน (เที่ยว) | จำนวน ชั่วโมงบิน (ชั่วโมง) | ปริมาณ สารฝนหลวง (ตัน/AgI, CaCl ₂ , NaCl นัต) | จังหวัดที่มีรายงานฝนตก (ทั้งการสังเกตด้วยสายตา/การตรวจวัด ด้วยเรดาร์ และเครื่องวัดน้ำฝนอัตโนมัติ) |
|--|------------------|---------------|--------------------------------|----------------------------------|---|--|
| - อุบลราชธานี (เปิดหน่วยฯ ตั้งแต่วันที่ 17 ก.พ. 63 – 31 มี.ค. 63 และ 14 ส.ค. 63 เป็นต้นไป) | 41 | 33 | 71 | 90:11 | 70.90/- | บริเวณที่มีฝนตก ได้แก่ ศรีสะเกษ อุบลราชธานี ยโสธร อำนาจเจริญ ร้อยเอ็ด (5 จังหวัด) |
| - นครราชสีมา (เปิดหน่วยฯ ตั้งแต่วันที่ 1 เม.ย. 63 เป็นต้นไป) | 134 | 128 | 350 | 453:27 | 369.70/593 | บริเวณที่มีฝนตก ได้แก่ นครราชสีมา บุรีรัมย์ ชัยภูมิ ปราจีนบุรี สระแก้ว ขอนแก่น สระบุรี มหาสารคาม ร้อยเอ็ด ลพบุรี หนองบัวลำภู สุรินทร์ เพชรบูรณ์ เลย (14 จังหวัด) |
| - สุรินทร์ (เปิดหน่วยฯ ตั้งแต่วันที่ 1 มิ.ย. 63 เป็นต้นไป) | 95 | 89 | 424 | 549:10 | 286.50/- | บริเวณที่มีฝนตก ได้แก่ สุรินทร์ บุรีรัมย์ ศรีสะเกษ อุบลราชธานี นครราชสีมา ร้อยเอ็ด มหาสารคาม ยโสธร อำนาจเจริญ (9 จังหวัด) |
| ตะวันออก | 150 | 143 | 608 | 1,020:30 | 435.525/- | 7 จังหวัด |
| - ระยอง (เปิดหน่วยฯ ตั้งแต่วันที่ 1 มิ.ย. 63 เป็นต้นไป) | 101 | 97 | 354 | 663:50 | 265.625/- | บริเวณที่มีฝนตก ได้แก่ ชลบุรี ระยอง จันทบุรี ฉะเชิงเทรา ตราด ปราจีนบุรี สระแก้ว (7 จังหวัด) |
| - จันทบุรี (เปิดหน่วยฯ ตั้งแต่วันที่ 1 เม.ย. – 31 พ.ค. 63) | 49 | 46 | 254 | 356:40 | 169.90/- | บริเวณที่มีฝนตก ได้แก่ จันทบุรี ปราจีนบุรี ฉะเชิงเทรา ชลบุรี ระยอง สระแก้ว ตราด (7 จังหวัด) |
| ใต้ | 158 | 145 | 421 | 617:53 | 501.20/- | 15 จังหวัด |
| - สุราษฎร์ธานี (เปิดหน่วยฯ ตั้งแต่วันที่ 3 ก.พ. 63 เป็นต้นไป) | 120 | 110 | 166 | 329:18 | 304.30/- | บริเวณที่มีฝนตก ได้แก่ นครศรีธรรมราช สตูล สงขลา สุราษฎร์ธานี พังงา กระบี่ ตรัง พัทลุง ระนอง ชุมพร ภูเก็ต (11 จังหวัด) |
| - หัวหิน (เปิดหน่วยฯ ตั้งแต่วันที่ 17 ก.พ. – 31 พ.ค. 63) | 66 | 61 | 197 | 202:35 | 133.40/- | บริเวณที่มีฝนตก ได้แก่ เพชรบุรี ราชบุรี ประจวบคีรีขันธ์ (3 จังหวัด) |
| - สงขลา (เปิดหน่วยฯ ตั้งแต่วันที่ 1 มิ.ย. – 16 ก.ค. 63) | 25 | 25 | 26 | 52:10 | 42.50/- | บริเวณที่มีฝนตก ได้แก่ นราธิวาส สงขลา นครศรีธรรมราช (3 จังหวัด) |
| - ชุมพร (เปิดหน่วยฯ ตั้งแต่วันที่ 1 - 30 มิ.ย. 63) | 14 | 14 | 32 | 33:50 | 21.00/- | บริเวณที่มีฝนตก ได้แก่ ชุมพร ประจวบคีรีขันธ์ (2 จังหวัด) |

กลุ่มวิชาการปฏิบัติการฝนหลวง กองปฏิบัติการฝนหลวง กรมฝนหลวงและการบินเกษตร