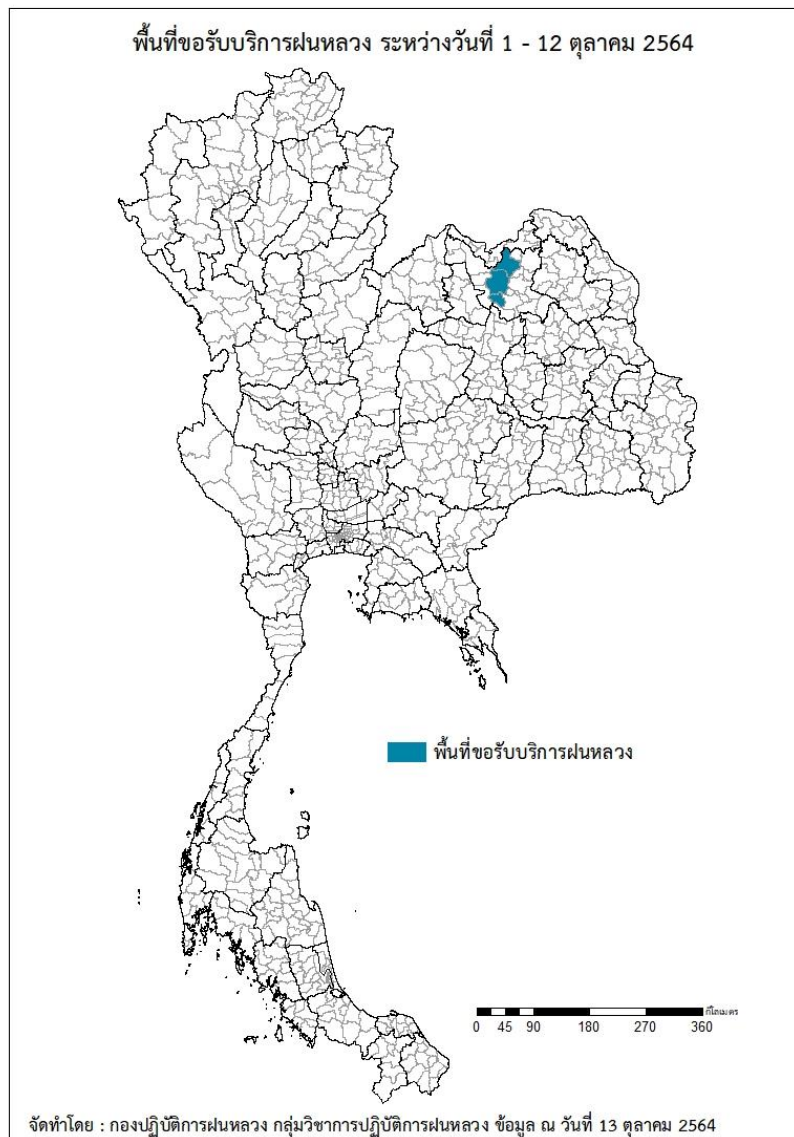




รายงานการปฏิบัติการฝนหลวง ประจำปี 2564  
ประจำวันที่ 13 ตุลาคม 2564  
และผลการปฏิบัติการฝนหลวงประจำวันที่ 12 ตุลาคม 2564  
กลุ่มวิชาการปฏิบัติการฝนหลวง กองปฏิบัติการฝนหลวง กรมฝนหลวงและการบินเกษตร  
royalrainmaking\_academic@hotmail.com

๑ พื้นที่ขอรับบริการฝนหลวง (ระหว่างวันที่ 1 - 12 ตุลาคม 2564)

| ภาค                | รายชื่อจังหวัด (อำเภอ) ที่มีผู้ขอรับบริการฝนหลวง | จำนวนผู้ขอรับบริการ (ราย) |  |
|--------------------|--|---------------------------|--|
| เหนือ              | ไม่มีการขอรับบริการ                              | 0                         |  |
| กลาง               | ไม่มีการขอรับบริการ                              | 0                         |  |
| ตะวันออกเฉียงเหนือ | อุดรธานี(หนองแสง เมืองอุดรธานี เพ็ญ)             | 3                         |  |
| ตะวันออก           | ไม่มีการขอรับบริการ                              | 0                         |  |
| ใต้                | ไม่มีการขอรับบริการ                              | 0                         |  |
| รวม                | 1 จังหวัด (3 อำเภอ)                              | 3                         |  |



๑ สถานการณ์ปริมาณน้ำเก็บกักในอ่างเก็บน้ำที่สำคัญ

|                              | ความจุของ<br>อ่างที่ รนก. <sup>1</sup><br>(ล้าน ลบ.ม.) | ปริมาณน้ำในอ่างฯ (%) |         |         |         | ปริมาณน้ำ<br>ไหลลงอ่างฯ<br>(ล้าน ลบ.ม.) | ปริมาณน้ำ<br>ระบาย<br>(ล้าน ลบ.ม.) | ระดับน้ำ    |
|------------------------------|--|----------------------|---------|---------|---------|---|------------------------------------|-------------|
|                              |  | 9 ต.ค.               | 10 ต.ค. | 11 ต.ค. | 12 ต.ค. | 12 ต.ค.                                 | 12 ต.ค.                            |             |
| <b>ภาคเหนือ</b>              |  |                      |         |         |         | <b>56.44</b>                            | <b>13.99</b>                       |             |
| - ภูมิพล(ตาก)                | 13,462   | 52                   | 52      | 52      | 52      | 30.50                                   | 1.00                               | -           |
| - สิริกิติ์(อุตรดิตถ์)       | 9,510  | 45                   | 45      | 45      | 45      | 11.18                                   | 3.79                               | ต่ำกว่า 50% |
| - แม่จันตา(เชียงใหม่)        | 265  | 38                   | 38      | 38      | 38      | 0.42                                    | 0.26                               | ต่ำกว่า 40% |
| - แม่กวางฯ(เชียงใหม่)        | 263  | 24                   | 24      | 24      | 24      | 0.71                                    | 0.74                               | ต่ำกว่า 30% |
| - กิวลม(ลำปาง)               | 106  | 76                   | 76      | 75      | 76      | 2.22                                    | 1.26                               | -           |
| - กิวคองมา(ลำปาง)            | 170  | 61                   | 61      | 62      | 64      | 3.62                                    | 0.26                               | -           |
| - แควน้อยฯ(พิษณุโลก)         | 939  | 96                   | 96      | 96      | 96      | 7.46                                    | 6.05                               | -           |
| - แม่มอก(ลำปาง)              | 110  | 101                  | 101     | 101     | 102     | 0.33                                    | 0.63                               | -           |
| <b>ภาคตะวันออกเฉียงเหนือ</b> |  |                      |         |         |         | <b>64.70</b>                            | <b>26.90</b>                       |             |
| - ห้วยหลวง(อุดรธานี)         | 135  | 58                   | 58      | 58      | 58      | 0.29                                    | 0.11                               | -           |
| - น้ำออน(สกลนคร)             | 520  | 55                   | 55      | 55      | 56      | 3.49                                    | 0.47                               | -           |
| - น้ำพุง(สกลนคร)             | 166  | 52                   | 51      | 52      | 52      | 0.95                                    | 0.30                               | -           |
| - จุฬารักษ์(ชัยภูมิ)         | 164  | 94                   | 94      | 94      | 95      | 3.53                                    | 1.04                               | -           |
| - อุบลรัตน์(ขอนแก่น)         | 2,431  | 90                   | 91      | 91      | 92      | 34.38                                   | 14.72                              | -           |
| - ลำปาว(กาฬสินธุ์)           | 1,980  | 51                   | 51      | 51      | 51      | 9.09                                    | 2.15                               | -           |
| - ลำตะคอง(นครราชสีมา)        | 314  | 87                   | 87      | 87      | 85      | 1.64                                    | 0.56                               | -           |
| - ลำพระเพลิง(นครราชสีมา)     | 110  | 86                   | 86      | 85      | 85      | 2.84                                    | 2.45                               | -           |
| - มูลบน(นครราชสีมา)          | 141  | 96                   | 96      | 95      | 95      | 0.75                                    | 0.81                               | -           |
| - ลำแฉะ(นครราชสีมา)          | 275  | 89                   | 90      | 90      | 90      | 1.87                                    | 1.42                               | -           |
| - ลำนางรอง(บุรีรัมย์)        | 121  | 85                   | 84      | 84      | 84      | 0.32                                    | 0.67                               | -           |
| - สิรินคร(อุบลราชธานี)       | 1,966  | 80                   | 80      | 80      | 80      | 4.87                                    | 1.50                               | -           |
| - ลำปลายมาศ(นครราชสีมา)      | 98   | 100                  | 100     | 100     | 100     | 0.68                                    | 0.70                               | -           |
| <b>ภาคกลาง</b>               |  |                      |         |         |         | <b>95.89</b>                            | <b>35.95</b>                       |             |
| - ป่าสักฯ(ลพบุรี)            | 960  | 91                   | 90      | 89      | 90      | 38.58                                   | 17.36                              | -           |
| - ทับเสลา(อุทัยธานี)         | 160  | 100                  | 98      | 97      | 96      | 0.89                                    | 2.47                               | -           |
| - กระเสียว(สุพรรณบุรี)       | 240  | 95                   | 96      | 97      | 97      | 2.46                                    | 2.14                               | -           |
| - ศรีนครินทร์(กาญจนบุรี)     | 17,745   | 83                   | 83      | 83      | 83      | 26.73                                   | 5.00                               | -           |
| - วชิราลงกรณ์(กาญจนบุรี)     | 8,860  | 81                   | 81      | 82      | 82      | 27.23                                   | 8.98                               | -           |
| <b>ภาคตะวันออก</b>           |  |                      |         |         |         | <b>9.20</b>                             | <b>10.33</b>                       |             |
| - ขุนด่านฯ(นครนายก)          | 224  | 96                   | 97      | 97      | 97      | 0.77                                    | 0.02                               | -           |
| - คลองสิยยัด(ฉะเชิงเทรา)     | 420  | 53                   | 53      | 54      | 54      | 0.76                                    | 0.01                               | -           |
| - บางพระ(ชลบุรี)             | 117  | 71                   | 73      | 74      | 75      | 0.65                                    | 0.77                               | -           |
| - หนองปลาไหล(ระยอง)          | 164  | 110                  | 111     | 110     | 109     | 0.00                                    | 0.12                               | -           |
| - ประแสร์(ระยอง)             | 295  | 96                   | 95      | 95      | 94      | 2.31                                    | 4.19                               | -           |
| - นฤปดินทรจินดา(ปราจีนบุรี)  | 295  | 93                   | 94      | 95      | 95      | 1.91                                    | 0.00                               | -           |
| - พระปรัง(สระแก้ว)           | 97   | 96                   | 95      | 95      | 95      | 0.35                                    | 0.19                               | -           |
| - ดอกกราย(ระยอง)             | 71   | 90                   | 90      | 90      | 91      | 0.95                                    | 0.23                               | -           |
| - คลองพระพุทธ(จันทบุรี)      | 70   | 108                  | 106     | 106     | 106     | 0.00                                    | 1.85                               | -           |
| - คลองหลวง รัชโชโลท(ชลบุรี)  | 98   | 103                  | 101     | 102     | 101     | 1.22                                    | 2.29                               | -           |
| - ห้วยยาง(สระแก้ว)           | 60   | 53                   | 53      | 53      | 52      | 0.28                                    | 0.56                               | -           |
| - ห้วยตะเคียน(สระแก้ว)       | 10   | 109                  | 107     | 106     | 105     | 0.00                                    | 0.10                               | -           |
| <b>ภาคใต้</b>                |  |                      |         |         |         | <b>57.82</b>                            | <b>41.63</b>                       |             |
| - แก่งกระเจา(เพชรบุรี)       | 710  | 78                   | 78      | 78      | 78      | 7.90                                    | 8.64                               | -           |
| - ปราณบุรี(ประจวบคีรีขันธ์)  | 347  | 80                   | 79      | 78      | 77      | 9.91                                    | 12.12                              | -           |
| - รัชชประภา(สุราษฎร์ธานี)    | 5,639  | 70                   | 70      | 71      | 71      | 36.71                                   | 12.87                              | -           |
| - บางกลาง(ยะลา)              | 1,454  | 52                   | 51      | 51      | 51      | 3.30                                    | 8.00                               | -           |

รณก. = ระดับน้ำเก็บกัก, ที่มา: กรมชลประทาน

การพยากรณ์อากาศและสภาพอากาศประจำวัน

๑ ลักษณะอากาศทั่วไปและการพยากรณ์อากาศ ประจำวันที่ 13 ตุลาคม 2564 (เวลา 06.00 น.)

ลักษณะอากาศทั่วไป

**ลักษณะอากาศ** พยากรณ์อากาศ 24 ชั่วโมงข้างหน้า ร่องมรสุมพาดผ่านภาคกลางตอนล่าง ภาคตะวันออก และภาคตะวันออกเฉียงเหนือตอนล่าง เข้าสู่พายุโซนร้อนกำลังแรง “คมปาซุ” บริเวณทะเลจีนใต้ตอนบน ในขณะที่มรสุมตะวันตกเฉียงใต้กำลังแรงพัดปกคลุมทะเลอันดามัน ภาคใต้ และอ่าวไทย ลักษณะเช่นนี้ทำให้มีฝนตกหนักมากบางแห่งในภาคตะวันออกเฉียงเหนือตอนบน และภาคตะวันออก และมีฝนตกหนักบางแห่งในภาคตะวันออกเฉียงเหนือตอนล่าง ภาคกลาง และภาคใต้ ขอให้ประชาชนในพื้นที่เสี่ยงภัยบริเวณดังกล่าว ระวังอันตรายจากฝนตกหนักและฝนที่ตกสะสมซึ่งอาจทำให้เกิดน้ำท่วมฉับพลันและน้ำป่าไหลหลากในระยะนี้ไว้ด้วย

สำหรับคลื่นลมบริเวณทะเลอันดามันและอ่าวไทยตอนบนมีกำลังแรง โดยทะเลอันดามันและอ่าวไทยตอนบนมีคลื่นสูง 2-3 เมตร ส่วนอ่าวไทยตอนล่างมีคลื่นสูง ประมาณ 2 เมตร และบริเวณที่มีฝนฟ้าคะนองคลื่นสูงมากกว่า 3 เมตร ขอให้ชาวเรือบริเวณทะเลอันดามันและอ่าวไทยเพิ่มความระมัดระวังในการเดินเรือและหลีกเลี่ยงบริเวณที่มีฝนฟ้าคะนอง ส่วนเรือเล็กบริเวณทะเลอันดามันและอ่าวไทยตอนบนควรงดออกจากฝั่งในระยะนี้

อนึ่ง พายุโซนร้อนกำลังแรง “คมปาซุ” มีศูนย์กลางอยู่บริเวณทะเลจีนใต้ตอนบน คาดว่าจะเคลื่อนผ่านเกาะไหหลำ ประเทศจีน และขึ้นฝั่งประเทศเวียดนามตอนบนในช่วงวันที่ 13-14 ต.ค. 64 และจะอ่อนกำลังลงตามลำดับ

**ฝุ่นละอองขนาดเล็ก** ในช่วงของฤดูฝนการสะสมของฝุ่นละออง/หมอกควันมีน้อย

|                                |   |
|--------------------------------|---|
| <b>ภาคเหนือ</b>                | มีฝนฟ้าคะนองร้อยละ 40 ของพื้นที่ ส่วนมากบริเวณจังหวัดตาก กำแพงเพชร พิจิตร พิษณุโลก เพชรบูรณ์ อุณหภูมิต่ำสุด 22-25 องศาเซลเซียส อุณหภูมิสูงสุด 31-33 องศาเซลเซียส ลมแปรปรวนความเร็ว 5-15 กม./ชม.   |
| <b>ภาคกลาง</b>                 | มีฝนฟ้าคะนองร้อยละ 70 ของพื้นที่ และมีฝนตกหนักบางแห่ง บริเวณจังหวัดนครสวรรค์ อุทัยธานี ชัยนาท สิงห์บุรี อ่างทอง พระนครศรีอยุธยา นครปฐม สุพรรณบุรี กาญจนบุรี ราชบุรี สมุทรสาคร และสมุทรสงคราม อุณหภูมิต่ำสุด 24-25 องศาเซลเซียส อุณหภูมิสูงสุด 32-34 องศาเซลเซียส ลมตะวันตกเฉียงใต้ความเร็ว 10-20 กม./ชม.  |
| <b>ภาคตะวันออกเฉียงเหนือ</b>   | มีฝนฟ้าคะนองร้อยละ 80 ของพื้นที่ และมีฝนตกหนักถึงหนักมากบางแห่ง บริเวณจังหวัดหนองคาย บึงกาฬ อุดรธานี สกลนคร นครพนม กาฬสินธุ์ มุกดาหาร ร้อยเอ็ด ยโสธร อำนาจเจริญ สุรินทร์ ศรีสะเกษ และอุบลราชธานี อุณหภูมิต่ำสุด 23-25 องศาเซลเซียส อุณหภูมิสูงสุด 32-33 องศาเซลเซียส ลมแปรปรวนความเร็ว 10-20 กม./ชม.  |
| <b>ภาคตะวันออก</b>             | มีฝนฟ้าคะนองร้อยละ 80 ของพื้นที่ กับมีฝนตกหนักถึงหนักมากบางแห่ง บริเวณจังหวัดนครนายก ปราจีนบุรี สระแก้ว ฉะเชิงเทรา ชลบุรี ระยอง จันทบุรี และตราด อุณหภูมิต่ำสุด 24-26 องศาเซลเซียส อุณหภูมิสูงสุด 28-34 องศาเซลเซียส ลมตะวันตกเฉียงใต้ความเร็ว 20-40 กม./ชม. ทะเลมีคลื่นสูง 2-3 เมตร บริเวณที่มีฝนฟ้าคะนองคลื่นสูงมากกว่า 3 เมตร  |
| <b>ภาคใต้ฝั่งตะวันออก</b>      | มีฝนฟ้าคะนองร้อยละ 60 ของพื้นที่ กับมีฝนตกหนักบางแห่ง บริเวณจังหวัดเพชรบุรี ประจวบคีรีขันธ์ ชุมพร และสุราษฎร์ธานี อุณหภูมิต่ำสุด 24-25 องศาเซลเซียส อุณหภูมิสูงสุด 30-35 องศาเซลเซียส ตั้งแต่จังหวัดสุราษฎร์ธานีขึ้นมา : ลมตะวันตกเฉียงใต้ ความเร็ว 20-35 กม./ชม. ทะเลมีคลื่นสูงประมาณ 2 เมตร บริเวณที่มีฝนฟ้าคะนองคลื่นสูงมากกว่า 2 เมตร ตั้งแต่จังหวัดนครศรีธรรมราชลงไป : ลมตะวันตกเฉียงใต้ ความเร็ว 15-35 กม./ชม. ทะเลมีคลื่นสูง 1-2 เมตร บริเวณที่มีฝนฟ้าคะนองคลื่นสูงประมาณ 2 เมตร |
| <b>ภาคใต้ฝั่งตะวันตก</b>       | มีฝนฟ้าคะนองร้อยละ 60 ของพื้นที่ กับมีฝนตกหนักบางแห่ง บริเวณจังหวัดระนอง พังงา และภูเก็ต อุณหภูมิต่ำสุด 21-26 องศาเซลเซียส อุณหภูมิสูงสุด 27-34 องศาเซลเซียส ลมตะวันตกเฉียงใต้ความเร็ว 20-40 กม./ชม. ทะเลมีคลื่นสูง 2-3 เมตร บริเวณที่มีฝนฟ้าคะนองคลื่นสูงมากกว่า 3 เมตร  |
| <b>กรุงเทพมหานครและปริมณฑล</b> | มีฝนฟ้าคะนองร้อยละ 60 ของพื้นที่ กับมีฝนตกหนักบางแห่ง อุณหภูมิต่ำสุด 25-27 องศาเซลเซียส อุณหภูมิสูงสุด 32-34 องศาเซลเซียส ลมตะวันตกเฉียงใต้ความเร็ว 10-20 กม./ชม.   |

ที่มา: กรมอุตุนิยมวิทยา

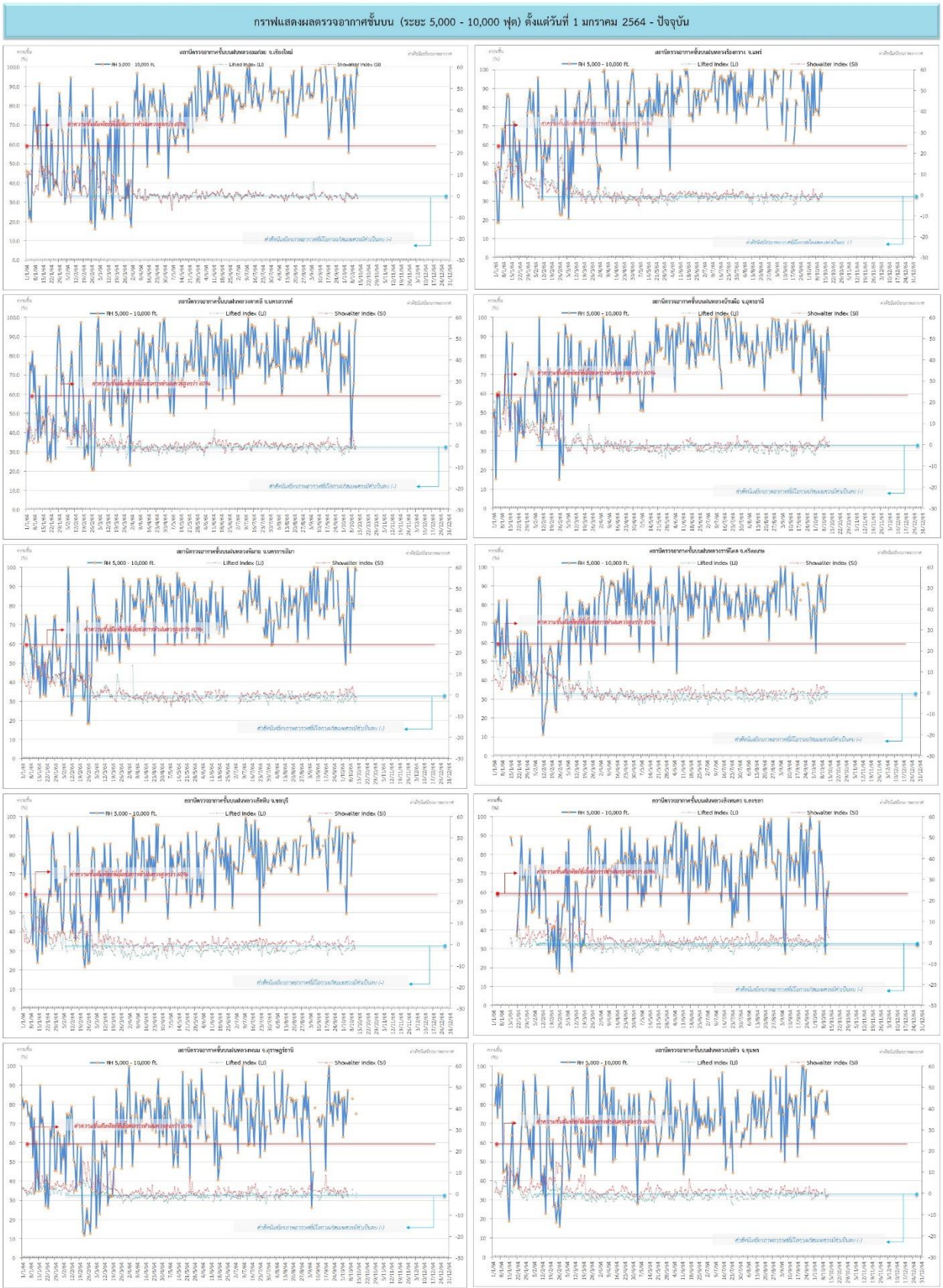
๑ ข้อมูลความชื้นจากการตรวจอากาศชั้นบน (Sounding) ระยะเวลาสูง 5,000 - 10,000 ฟุต

| ภาค                   | สถานีตรวจอากาศ                   | ความชื้นสัมพัทธ์ (%) |         |         |         |         | เสถียรภาพ<br>ของมวลอากาศ<br>ระดับล่าง(LI) |
|-----------------------|----------------------------------|----------------------|---------|---------|---------|---------|---|
|                       |                                  | 9 ต.ค.               | 10 ต.ค. | 11 ต.ค. | 12 ต.ค. | 13 ต.ค. |   |
| ภาคเหนือ              | สถานีเรดาร์ฝนหลวงอมก๋อย          | 77                   | 69      | 88      | 100     | 96      | -1.3                                      |
|                       | สถานีตรวจอากาศเคลื่อนที่ร่องกวาง | 79                   | 76      | 100     | 89      | 99      | -0.2                                      |
| ภาคกลาง               | สถานีเรดาร์ฝนหลวงตาคลี           | 59                   | 66      | 92      | 99      | n/a     | ไม่ตรวจอากาศ                              |
| ภาคตะวันออกเฉียงเหนือ | สถานีเรดาร์ฝนหลวงพิมาย           | 85                   | 82      | 79      | 100     | 99      | -2.3                                      |
|                       | สถานีตรวจอากาศเคลื่อนที่บ้านฝ้อ  | 64                   | 58      | 93      | 95      | 83      | 1.2                                       |
|                       | สถานีตรวจอากาศเคลื่อนที่ราชสีเสล | 82                   | 77      | 78      | 92      | 96      | -0.3                                      |
| ภาคตะวันออก           | สถานีเรดาร์ฝนหลวงสัตหีบ          | 92                   | 87      | 88      | n/a     | n/a     | ไม่ตรวจอากาศ                              |
| ภาคใต้                | สถานีเรดาร์ฝนหลวงพนม             | n/a                  | 83      | n/a     | n/a     | 76      | -1.4                                      |
|                       | สถานีตรวจอากาศเคลื่อนที่ปะทิว    | n/a                  | 82      | 77      | 87      | 76      | -1.3                                      |
|                       | สถานีตรวจอากาศเคลื่อนที่สิงหนคร  | 53                   | 28      | 62      | 58      | 66      | -0.7                                      |

หมายเหตุ : LI (Lifted Index) คือ ดัชนีที่ใช้อธิบายความไม่เสถียรภาพของมวลอากาศ ในระดับ 50 มิลลิบาร์ ควรมีค่าต่ำกว่า -2 ซึ่งจะมีโอกาสเกิดเมฆในแนวตั้งและ  
พัฒนาตัวเป็นกลุ่มฝนได้



๑ กราฟแสดงแนวโน้มความชื้นอากาศชั้นบนและดัชนีเสถียรภาพอากาศ (ระหว่างวันที่ 1 มกราคม - 13 ตุลาคม 2564)



**หมายเหตุ**  
 - ระยะความสูง 5,000-10,000 ฟุต เป็นระดับความบินในการปฏิบัติการนำลง (ระดับฐานเมฆ) - ความชื้นสัมพัทธ์ที่เอื้อต่อการปฏิบัติการนำลงควรมีค่าสูงกว่าร้อยละ 60 ขึ้นไป  
 - ดัชนีเสถียรภาพอากาศที่มีโอกาสเกิดเมฆคิวมูโลนิมบัส (-) - LI: Lifted Index คือดัชนีเสถียรภาพที่อากาศระดับต่ำ - SI: Showalter Index คือดัชนีเสถียรภาพที่อากาศระดับกลาง

การปฏิบัติการฝนหลวงประจำวัน

๑ สรุปผลปฏิบัติการฝนหลวง ประจำวันที่ 12 ตุลาคม 2564

| ภาค/หน่วยฯ         | หน่วยปฏิบัติการ (หน่วย) | เครื่องบิน<br>ผล./ทอ./<br>ทบ. (ลำ) | จำนวน<br>เที่ยวบิน<br>(เที่ยว) | จำนวน<br>ชั่วโมงบิน<br>(ชั่วโมง) | ปริมาณ<br>การใช้<br>สารฝนหลวง<br>(ตัน/นัด) | จังหวัดที่มีการรายงานฝนตก<br>(จำนวนจังหวัด/อ่างเก็บน้ำเป้าหมาย)  |
|--------------------|-------------------------|------------------------------------|--------------------------------|----------------------------------|--|--|
| เหนือ              | 2                       | 7/-/-                              | 0                              | 0:00                             | 0.0/-                                      | -/-  |
| - เชียงใหม่        | 1                       | 5/-/-                              | 0                              | 0:00                             | 0.0/-                                      | ไม่ปฏิบัติการฝนหลวง เนื่องจากเมฆชั้นกลาง-ชั้นสูงปกคลุม ทำให้เมฆคิวมูลัสในพื้นที่เป้าหมายไม่พัฒนาตัว                    |
| - ตาก              | 1                       | 2/-/-                              | 0                              | 0:00                             | 0.0/-                                      | ไม่ปฏิบัติการฝนหลวง เนื่องจากมีฝนตกบริเวณสนามบินและพื้นที่โดยรอบเป็นระยะ   |
| เหนือ(ตอนล่าง)     | 1                       | 3/-/-                              | 0                              | 0:00                             | 0.0/-                                      | -/-  |
| - พิษณุโลก         | 1                       | 3/-/-                              | 0                              | 0:00                             | 0.0/-                                      | ไม่ปฏิบัติการฝนหลวง เนื่องจากสภาพอากาศปิด มีกลุ่มฝนเคลื่อนตัวเข้าสนามบินพิษณุโลกตลอดทั้งวัน                            |
| ตะวันออกเฉียงเหนือ | 2                       | 6/-/-                              | 0                              | 0:00                             | 0.0/-                                      | -/-  |
| - ขอนแก่น          | 1                       | 3/-/-                              | 0                              | 0:00                             | 0.0/-                                      | ไม่ปฏิบัติการฝนหลวง เนื่องจากติดตามสภาพอากาศและติดตามสถานการณ์น้ำในพื้นที่เนื่องจากอิทธิพลของพายุดีเปรสชัน “ไลออนร็อก” |
| - อุดรธานี         | 1                       | 3/-/-                              | 0                              | 0:00                             | 0.0/-                                      | ไม่ปฏิบัติการฝนหลวง เนื่องจากติดตามสภาพอากาศและสถานการณ์น้ำในพื้นที่เนื่องจากอิทธิพลของพายุดีเปรสชัน “ไลออนร็อก”       |
| รวม                | 5                       | 16/-/-                             | 0                              | 0:00                             | 0.0/-                                      | -/-  |

๑ สรุปผลการปฏิบัติการฝนหลวง ตั้งแต่วันที่ 1 กุมภาพันธ์ 2564 - 12 ตุลาคม 2564

ตั้งแต่เริ่มตั้งหน่วยปฏิบัติการหลวง เมื่อวันที่ 1 กุมภาพันธ์ 2564 - 12 ตุลาคม 2564 มีการขึ้นปฏิบัติการฝนหลวง จำนวน 220 วัน มีวันฝนตกจากการปฏิบัติการฝนหลวงคิดเป็นร้อยละ 94.9 ขึ้นปฏิบัติงาน จำนวน 4,219 เที่ยวบิน (6,183:23 ชั่วโมงบิน) ปริมาณการใช้น้ำฝนหลวง 3,766.9 ตัน พลุสารพัดความชื้นโซเดียมคลอไรด์ จำนวน 347 นัด พลุสารพัดความชื้นแคลเซียมคลอไรด์ จำนวน 345 นัด พลุซิลเวอร์ไอโอไดต์ สำหรับภารกิจปฏิบัติการฝนหลวง จำนวน 940 นัด จังหวัดที่มีรายงานฝนตกรวม 64 จังหวัด

| ภาค<br>- ศูนย์/หน่วยปฏิบัติการฯ   | ขึ้นบิน<br>(วัน) | ฝนตก<br>(วัน) | จำนวน<br>เที่ยวบิน<br>(เที่ยว) | จำนวน<br>ชั่วโมงบิน<br>(ชั่วโมง) | ปริมาณ<br>สารฝนหลวง<br>(ตัน/AgI, CaCl <sub>2</sub> ,<br>NaCl นัด) | จังหวัดที่มีรายงานฝนตก<br>(ทั้งการสังเกตด้วยสายตา/การตรวจวัด<br>ด้วยเรดาร์ และเครื่องวัดน้ำฝนอัตโนมัติ)   |
|---|------------------|---------------|--------------------------------|----------------------------------|---|---|
| <b>เหนือ</b>  | <b>164</b>       | <b>153</b>    | <b>591</b>                     | <b>838:00</b>                    | <b>556.6/473</b>  | <b>10 จังหวัด</b>   |
| - เชียงใหม่<br>(เปิดหน่วยฯ ตั้งแต่วันที่<br>1 ก.พ. 64 เป็นต้นไป)  | 143              | 131           | 328                            | 472:20                           | 300.0/473   | บริเวณที่มีฝนตก ได้แก่ เชียงใหม่ ลำปาง<br>พะเยา เชียงราย ตาก แพร่ ลำพูน แม่ฮ่องสอน<br>(8 จังหวัด)   |
| - ตาก<br>(เปิดหน่วยฯ ตั้งแต่วันที่<br>1 ก.พ. 64 เป็นต้นไป)  | 108              | 103           | 263                            | 365:40                           | 256.6/-   | บริเวณที่มีฝนตก ได้แก่ เชียงใหม่ ตาก<br>กำแพงเพชร ลำพูน ลำปาง สุโขทัย<br>(6 จังหวัด)  |
| <b>เหนือ(ตอนล่าง)</b>   | <b>153</b>       | <b>146</b>    | <b>417</b>                     | <b>746:45</b>                    | <b>360.2/464</b>  | <b>27 จังหวัด</b>   |
| - พิษณุโลก<br>(เปิดหน่วยฯ ตั้งแต่วันที่<br>1 ก.พ. 64 เป็นต้นไป)   | 153              | 146           | 417                            | 746:45                           | 360.2/464   | บริเวณที่มีฝนตก ได้แก่ กำแพงเพชร ลพบุรี<br>นครราชสีมา พิษณุโลก เพชรบูรณ์ แพร่ พิษณุโลก<br>นครสวรรค์ ชัยภูมิ กาฬสินธุ์ เชียงใหม่ ลำปาง<br>ตาก ขอนแก่น สุโขทัย อุตรดิตถ์ เชียงราย<br>มหาสารคาม ลำพูน อุตรธานี เลย แม่ฮ่องสอน<br>บุรีรัมย์ สุรินทร์หนองบัวลำภู ศรีสะเกษ น่าน<br>(27 จังหวัด) |
| <b>กลาง</b>   | <b>170</b>       | <b>169</b>    | <b>1,500</b>                   | <b>2,002:50</b>                  | <b>1,068.2/-</b>  | <b>15 จังหวัด</b>   |
| - นครสวรรค์<br>(เปิดหน่วยฯ ระหว่างวันที่<br>1 ก.พ. - 31 มี.ค 64)  | 23               | 22            | 71                             | 97:35                            | 53.9/-  | บริเวณที่มีฝนตก ได้แก่ อุทัยธานี นครสวรรค์<br>ชัยนาท ลพบุรี เพชรบูรณ์ สิงห์บุรี สระบุรี<br>(7 จังหวัด)  |
| - กาญจนบุรี<br>(เปิดหน่วยฯ ระหว่างวันที่<br>1 ก.พ. - 30 ก.ย 64)   | 152              | 152           | 815                            | 1,058:20                         | 549.7/-   | บริเวณที่มีฝนตก ได้แก่ กาญจนบุรี สุพรรณบุรี<br>อ่างทอง อุทัยธานี พระนครศรีอยุธยา สิงห์บุรี<br>ชัยนาท ราชบุรี<br>(8 จังหวัด)   |
| - ลพบุรี<br>(เปิดหน่วยฯ ระหว่างวันที่<br>1 เม.ย. - 30 ก.ย 64)   | 133              | 133           | 614                            | 846:55                           | 464.6/-   | บริเวณที่มีฝนตก ได้แก่ นครสวรรค์ ลพบุรี สระบุรี<br>อุทัยธานี ชัยนาท อ่างทอง นครราชสีมา สิงห์บุรี<br>พระนครศรีอยุธยา เพชรบูรณ์ สุพรรณบุรี พิษณุ<br>กำแพงเพชร<br>(13 จังหวัด)   |
| <b>ตะวันออกเฉียงเหนือ</b>   | <b>140</b>       | <b>134</b>    | <b>205</b>                     | <b>390:50</b>                    | <b>386.4/-</b>  | <b>15 จังหวัด</b>   |
| - อุตรธานี<br>(เปิดหน่วยฯ ระหว่างวันที่<br>1 ก.พ. - 31 พ.ค. 64 และตั้งแต่วันที่<br>1 ต.ค. 64 เป็นต้นไป) | 59               | 55            | 79                             | 157:00                           | 150.5/-   | บริเวณที่มีฝนตก ได้แก่ อุตรธานี สกลนคร เลย<br>กาฬสินธุ์ หนองบัวลำภู ขอนแก่น นครพนม<br>มุกดาหาร ชัยภูมิ หนองคาย บึงกาฬ<br>(11 จังหวัด)   |

| ภาค<br>- ศูนย์/หน่วยปฏิบัติการ   | ขึ้นบิน<br>(วัน) | ฝนตก<br>(วัน) | จำนวน<br>เที่ยวบิน<br>(เที่ยว) | จำนวน<br>ชั่วโมงบิน<br>(ชั่วโมง) | ปริมาณ<br>สารฝนหลวง<br>(ตัน/AgI, CaCl <sub>2</sub> ,<br>NaCl น้ด) | จังหวัดที่มีรายงานฝนตก<br>(ทั้งการสังเกตด้วยสายตา/การตรวจวัด<br>ด้วยเรดาร์ และเครื่องวัดน้ำฝนอัตโนมัติ)   |
|--|------------------|---------------|--------------------------------|----------------------------------|---|---|
| - ขอนแก่น<br>(เปิดหน่วยฯ ตั้งแต่วันที่<br>1 มิ.ย. 64 เป็นต้นไป)                            | 81               | 79            | 126                            | 233:50                           | 235.9/-   | บริเวณที่มีฝนตก ได้แก่ ขอนแก่น อุดรธานี เลย<br>หนองบัวลำภู กาฬสินธุ์ มุกดาหาร สกลนคร<br>ชัยภูมิ มหาสารคาม นครราชสีมา ร้อยเอ็ด<br>นครพนม เพชรบูรณ์ หนองคาย<br>(14 จังหวัด) |
| <b>ตะวันออกเฉียงเหนือ(ตอนล่าง)</b>   | <b>158</b>       | <b>153</b>    | <b>878</b>                     | <b>1,304:58</b>                  | <b>778.8/3/692</b>  | <b>15 จังหวัด</b>   |
| - บุรีรัมย์<br>(เปิดหน่วยฯ ระหว่างวันที่<br>1 ก.พ. - 31 พ.ค. 64)                           | 52               | 47            | 166                            | 225:15                           | 109.7/-   | บริเวณที่มีฝนตก ได้แก่ ศรีสะเกษ นครราชสีมา<br>บุรีรัมย์ มหาสารคาม อุบลราชธานี อำนาจเจริญ<br>ชัยภูมิ สุรินทร์ ร้อยเอ็ด ขอนแก่น กาฬสินธุ์ ยโสธร<br>(12 จังหวัด)             |
| - อุบลราชธานี<br>(เปิดหน่วยฯ ระหว่างวันที่<br>9 มี.ค. - 30 ก.ย 64)                         | 88               | 83            | 117                            | 177:30                           | 232.4/-   | บริเวณที่มีฝนตก ได้แก่ อุบลราชธานี ศรีสะเกษ<br>อำนาจเจริญ ยโสธร ร้อยเอ็ด สุรินทร์<br>(6 จังหวัด)  |
| - นครราชสีมา<br>(เปิดหน่วยฯ ระหว่างวันที่<br>1 เม.ย. - 30 ก.ย 64)                          | 119              | 113           | 303                            | 497:48                           | 240.5/3/692   | บริเวณที่มีฝนตก ได้แก่ นครราชสีมา ชัยภูมิ<br>เพชรบูรณ์ สระบุรี ลพบุรี บุรีรัมย์ ขอนแก่น<br>สุรินทร์ มหาสารคาม กาฬสินธุ์<br>(10 จังหวัด)                                   |
| - สุรินทร์<br>(เปิดหน่วยฯ ระหว่างวันที่<br>1 มิ.ย. - 30 ก.ย 64)                            | 69               | 63            | 292                            | 404:25                           | 196.2/-   | บริเวณที่มีฝนตก ได้แก่ บุรีรัมย์ อุบลราชธานี<br>สุรินทร์ ร้อยเอ็ด มหาสารคาม ยโสธร ศรีสะเกษ<br>กาฬสินธุ์ อำนาจเจริญ นครราชสีมา ขอนแก่น<br>(11 จังหวัด)                     |
| <b>ตะวันออก</b>  | <b>109</b>       | <b>103</b>    | <b>325</b>                     | <b>468:45</b>                    | <b>209.7/-</b>  | <b>8 จังหวัด</b>  |
| - ระยอง<br>(เปิดหน่วยฯ ระหว่างวันที่<br>1 - 28 ก.พ. 64 และระหว่างวันที่<br>13 - 30 ก.ย 64) | 3                | 2             | 6                              | 8:00                             | 2.7/-   | บริเวณที่มีฝนตก ได้แก่ ชลบุรี<br>(1 จังหวัด)  |
| - จันทบุรี<br>(เปิดหน่วยฯ ระหว่างวันที่<br>1 มี.ค - 4 พ.ค. 64)                             | 35               | 33            | 121                            | 188:30                           | 80.8/-  | บริเวณที่มีฝนตก ได้แก่ ฉะเชิงเทรา ระยอง<br>จันทบุรี ปราจีนบุรี สระแก้ว<br>(5 จังหวัด)   |
| - สระแก้ว<br>(เปิดหน่วยฯ ระหว่างวันที่<br>5 พ.ค. - 13 ก.ย. 64)                             | 71               | 68            | 198                            | 272:15                           | 126.2/-   | บริเวณที่มีฝนตก ได้แก่ ฉะเชิงเทรา ปราจีนบุรี<br>สระแก้ว นครนายก จันทบุรี ชลบุรี ระยอง บุรีรัมย์<br>(8 จังหวัด)  |
| <b>ใต้</b>   | <b>139</b>       | <b>133</b>    | <b>303</b>                     | <b>431:15</b>                    | <b>407.1/-</b>  | <b>12 จังหวัด</b>   |
| - หัวหิน<br>(เปิดหน่วยฯ ระหว่างวันที่<br>1 มี.ค. - 30 ก.ย. 64)                             | 95               | 88            | 180                            | 263:35                           | 175.8/-   | บริเวณที่มีฝนตก ได้แก่ ประจวบคีรีขันธ์<br>เพชรบุรี ราชบุรี<br>(3 จังหวัด)   |
| - สุราษฎร์ธานี<br>(เปิดหน่วยฯ ระหว่างวันที่<br>1 มี.ค. - 30 ก.ย. 64)                       | 63               | 56            | 67                             | 91:20                            | 122.8/-   | บริเวณที่มีฝนตก ได้แก่ นครศรีธรรมราช ชุมพร<br>พัทลุง สุราษฎร์ธานี ตรัง กระบี่ ระนอง<br>(7 จังหวัด)  |



| ภาค<br>- ศูนย์/หน่วยปฏิบัติการฯ                               | ขึ้นบิน<br>(วัน) | ฝนตก<br>(วัน) | จำนวน<br>เที่ยวบิน<br>(เที่ยว) | จำนวน<br>ชั่วโมงบิน<br>(ชั่วโมง) | ปริมาณ<br>สารฝนหลวง<br>(ตัน/AgI, CaCl <sub>2</sub> ,<br>NaCl น้ด) | จังหวัดที่มีรายงานฝนตก<br>(ทั้งการสังเกตด้วยสายตา/การตรวจวัด<br>ด้วยเรดาร์ และเครื่องวัดน้ำฝนอัตโนมัติ) |
|---|------------------|---------------|--------------------------------|----------------------------------|---|---|
| - สงขลา<br>(เปิดหน่วยฯ ระหว่างวันที่<br>1 เม.ย. - 20 ก.ย. 64) | 54               | 51            | 56                             | 76:20                            | 108.5/-   | บริเวณที่มีฝนตก ได้แก่ นครศรีธรรมราช พัทลุง<br>สงขลา นราธิวาส<br>(4 จังหวัด)                            |

กลุ่มวิชาการปฏิบัติการฝนหลวง กองปฏิบัติการฝนหลวง กรมฝนหลวงและการบินเกษตร