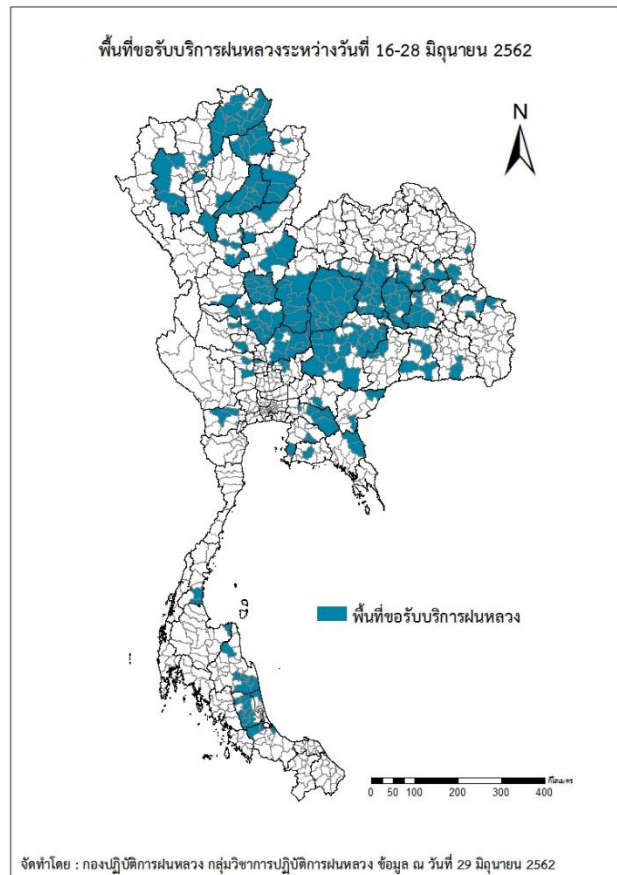
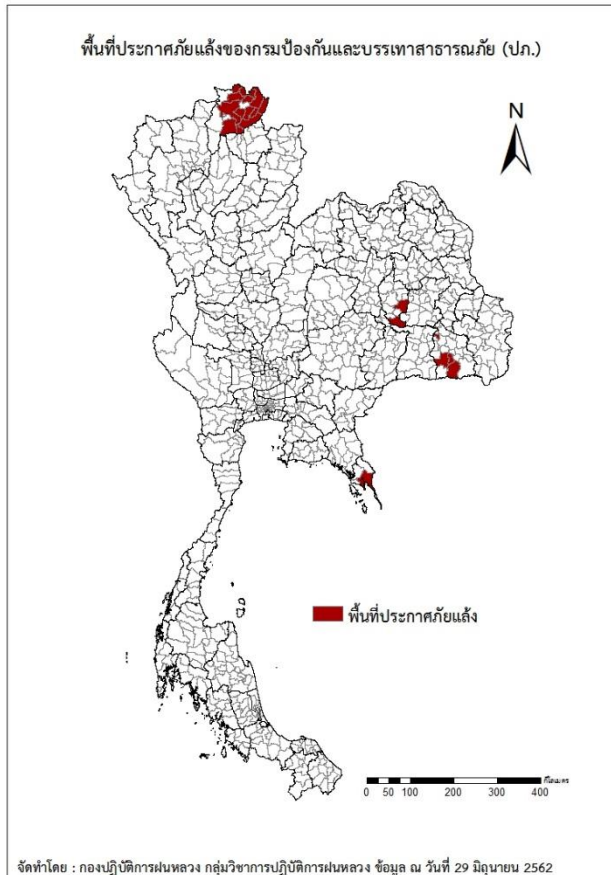




รายงานการปฏิบัติการฝนหลวง ประจำปี 2562  
ประจำวันที่ 29 มิถุนายน 2562  
และผลการปฏิบัติการฝนหลวงประจำวันที่ 28 มิถุนายน 2562  
กลุ่มวิชาการปฏิบัติการฝนหลวง กองปฏิบัติการฝนหลวงกรมฝนหลวงและการบินเกษตร  
royalrainmaking\_academic@hotmail.com

### การคาดหมายพื้นที่ประสบภัยแล้ง

จังหวัดที่ได้รับผลกระทบภัยแล้งตามรายงานของกรมป้องกันและบรรเทาสาธารณภัย (ปภ.) ณ วันที่ 29 มิถุนายน 2562 (เวลา 06.00 น.) มีทั้งสิ้น 5 จังหวัด 21 อำเภอ 89 ตำบล 750 หมู่บ้าน



ภาค	รายชื่อจังหวัด (อำเภอ) ที่ประกาศภัยแล้ง	จำนวนจังหวัดที่ประกาศภัยแล้ง
เหนือ	เชียงราย(เมือง ป่าแดด เชียงแสน พญาเม็งราย แม่สาย พาน เทิง แม่จัน เชียงของ เวียงชัย เวียงแก่น ขุนตาล ดอยหลวง)	1(13)
กลาง	-	-
ตะวันออกเฉียงเหนือ	ศรีสะเกษ(ขุขันธ์ ไพรบึง โพธิ์ศรีสุวรรณ ขุนหาญ), มหาสารคาม(วาปีปทุม พยัญภูพิสัย)	2(6)
ตะวันออก	ตราด(เมืองตราด), ชลบุรี(เกาะสีชัง)	2(2)
ใต้	-	-
รวม จำนวนจังหวัด(อำเภอ) ที่ประกาศภัยแล้ง		5(21)

พื้นที่ขอรับบริการฝนหลวง (ระหว่างวันที่ 16 - 28 มิถุนายน 2562)

ภาค	รายชื่อจังหวัด (อำเภอ) ที่มีผู้ขอรับบริการ	จำนวนผู้ขอรับบริการ (ราย)
เหนือ	น่าน(น่าน้อย นานหมื่น เชียงกลาง เวียงสา), พะเยา(ภูซาง จุน ดอกคำใต้ ปง เมืองพะเยา เชียงคำ ภูกามยาว), พิจิตร(ตงเจริญ ทับคล้อ วังทรายพูน สากเหล็ก บางมูลนาก ตะพานหิน บึงนาราง วชิรบุรี สามง่าม เมืองพิจิตร โพทะเล โพธิ์ประทับช้าง), ลำปาง(เถิน แม่ทะ), ลำพูน(เมืองลำพูน), สุโขทัย(กงไกรลาศ ศรีมาศ ศรีนคร ศรีสำโรง), อุตรดิตถ์(ท่าปลา พิชัย), เชียงราย(ขุนตาล ป่าแดด พญาเม็งราย พาน เชียงของ เทิง เมืองเชียงราย เวียงป่าเป้า เวียงชัย เวียงแก่น แม่จัน แม่ลาว แม่สรวย), เชียงใหม่(ดอยสะเก็ด สะเมิง ฮอด ดอยเต่า แม่แจ่ม), เพชรบูรณ์(ชนแดน บึงสามพัน วิเชียรบุรี ศรีเทพ หนองไผ่ เมืองเพชรบูรณ์ วังโป่ง), แพร่(สองห้องกวาง), กำแพงเพชร(ขานูวรลักษ์บุรี), พิษณุโลก(นครไทย วังทอง), แพร่(ร้องกวาง ลอง วังชิ้น สอง สูงเม่น หนองม่วงไข่ เด่นชัย เมืองแพร่)	66
กลาง	ชัยนาท(หันคา), นครสวรรค์(ตากฟ้า เมืองนครสวรรค์ พยุหะคีรี ท่าตะโก ไพศาลี ตาคีลี ลาดยาว แก้วเสียว), ลพบุรี(พัฒนานิคม ท่าหลวง เมืองลพบุรี ลำสนธิ โคกสำโรง ชัยบาดาล โคกเจริญ หนองม่วง), สุพรรณบุรี(สามชุก เมืองสุพรรณบุรี), อ่างทอง(แสวงหา), สระบุรี(พระพุทธบาท เสาไห้เฉลิมพระเกียรติ), อุทัยธานี(ทัพทัน)	85
ตะวันออกเฉียงเหนือ	นครราชสีมา(คง จักราช ปักธงชัย ชุมพวง ปากช่อง พิมาย ลำทะเมนชัย ห้วยแถลง เมืองยาง เมืองนครราชสีมา โนนสูง ครบุรี สูงเนิน ด่านขุนทด สีคิ้ว โนนไทย), บุรีรัมย์(นาโพธิ์ ลำปลายมาศ หนองหงส์), ศรีสะเกษ(ขุนหาญ ศรีรัตนนะ), ขอนแก่น(น้ำพอง หนองสองห้อง โคกโพธิ์ไชย ชนบท ชุมแพ บ้านฝาง บ้านแฮด บ้านไผ่ พระยืน พล มัญจาคีรี หนองเรือ อุบลรัตน์ โนนศิลา เมืองขอนแก่น แวงน้อย), มหาสารคาม(บรบือ วาปีปทุม กุดรัง กันทรวิชัย นาหว้า พยัคฆภูมิพิสัย ยางสีสุราช เชียงยืน แกดคำ โกสุ่มพิสัย เมืองมหาสารคาม), กาฬสินธุ์(อุ้มซัย กมลาไสย กุฉินารายณ์ ดอนจาน นามน ยางตลาด ร่องคำ สหัสขันธ์ ห้วยเม็ก นาคู ห้วยเม็ก), ชัยภูมิ(คอนสวรรค์ คอนสาร จัตุรัส ชัยใหญ่ บ้านเขว้า บ้านแท่น ภูเก้า ภูผา ภูเขียว หนองบัวระเหว หนองบัวแดง เกษตรสมบูรณ์ เทพสถิต เนินสง่า เมืองชัยภูมิ แก้งคร้อ), มุกดาหาร(คำชะอี หนองสูง), ยโสธร(กุดชุม ทรายมูล ไทยเจริญ), ร้อยเอ็ด(จังหาร จตุรพักตรพิมาน สุวรรณภูมิ เกษตรวิสัย เมืองสรวง โพธิ์ชัย ปทุมรัตน์ โพนทอง เมืองร้อยเอ็ด), อำนาจเจริญ(ปทุมราชวงศา ลืออำนาจ เสนางคนิคม), สุรินทร์(สังขะ ปราสาท จอมพระ ศีขรภูมิ), นครพนม(เรณูนคร), อุบลราชธานี(เขมราฐ)	108
ตะวันออก	จันทบุรี(สอยดาว โป่งน้ำร้อน), ฉะเชิงเทรา(ท่าตะเกียบ พนมสารคาม สนามชัยเขต คลองเขื่อน), สระแก้ว(ตาพระยา คลองหาด), ชลบุรี(หนองใหญ่ บางละมุง), ปราจีนบุรี(ศรีมหาโพธิ), ระยอง(บ้านค่าย)	22
ใต้	ชุมพร(ละแม หลังสวน), นครศรีธรรมราช(ชะอวด นบพิตำ ร่อนพิบูลย์ หัวไทร เฉลิมพระเกียรติ เขียวใหญ่), พัทลุง(งหรา ควนขนุน บางแก้ว ป่าบอน ศรีบรรพต เขาชัยสน ตะโหมด เมืองพัทลุง), สงขลา(ควนเนียง ระโนด รัตภูมิ เมืองสงขลา), สุราษฎร์ธานี(ดอนสัก), ราชบุรี(จอมบึง โพธาราม)	32
รวม	46 จังหวัด (225 อำเภอ)	313

สถานการณ์ปริมาณน้ำเก็บกักในอ่างเก็บน้ำที่สำคัญ

	ความจุของอ่างที่ รนก. <sup>1</sup> (ล้าน ลบ.ม.)	ปริมาณน้ำในอ่างฯ (%)				ปริมาตรน้ำไหลลงอ่างฯ (ล้าน ลบ.ม.)	ปริมาตรน้ำระบาย (ล้าน ลบ.ม.)	ระดับน้ำ
		25 มิ.ย.	26 มิ.ย.	27 มิ.ย.	28 มิ.ย.	28 มิ.ย.	28 มิ.ย.	
<b>ภาคเหนือ</b>						<b>2.96</b>	<b>47.29</b>	
- ภูมิพล(ตาก)	13,462	39	39	39	39	0.00	25.00	ต่ำกว่า 40%
- สิริกิติ์(อุดรดิตถ์)	9,510	40	39	39	39	2.75	18.89	ต่ำกว่า 40%
- แม้งัดฯ(เชียงใหม่)	265	34	34	34	33	0.00	0.35	ต่ำกว่า 40%
- แม้งวดฯ(เชียงใหม่)	263	23	23	23	23	0.08	0.04	ต่ำกว่า 30%
- กิวลม(ลำปาง)	106	55	54	53	51	0.08	1.34	-
- กิวคองมา(ลำปาง)	170	41	41	40	40	0.00	0.32	ต่ำกว่า 50%
- แควน้อยฯ(พิษณุโลก)	939	18	18	18	17	0.00	1.30	ต่ำกว่า 20%
- แม่มอก(ลำปาง)	110	34	34	34	34	0.05	0.05	ต่ำกว่า 40%
<b>ภาคตะวันออกเฉียงเหนือ</b>						<b>1.95</b>	<b>4.73</b>	
- ห้วยหลวง(อุดรธานี)	135	24	24	24	24	0.15	0.15	ต่ำกว่า 30%
- น้ำอูน(สกลนคร)	520	48	49	49	49	0.24	0.00	ต่ำกว่า 50%
- น้ำพุง(สกลนคร)	166	29	28	28	28	0.23	0.57	ต่ำกว่า 30%
- จุฬารักษ์(ชัยภูมิ)	164	44	43	42	42	0.00	1.53	ต่ำกว่า 50%
- อุบลรัตน์(ขอนแก่น)	2,431	25	25	25	24	0.01	0.50	ต่ำกว่า 30%
- ลำปาว(กาฬสินธุ์)	1,980	30	30	30	30	1.23	1.23	ต่ำกว่า 40%
- ลำตะคอง(นครราชสีมา)	314	53	53	53	52	0.00	0.26	-
- ลำพระเพลิง(นครราชสีมา)	110	14	14	14	14	0.02	0.00	ต่ำกว่า 20%
- มูลบन(นครราชสีมา)	141	30	30	30	30	0.00	0.03	ต่ำกว่า 40%
- ลำแซะ(นครราชสีมา)	275	34	34	34	34	0.04	0.11	ต่ำกว่า 40%
- ลำน้ำรอง(บุรีรัมย์)	121	27	27	27	26	0.03	0.35	ต่ำกว่า 30%
- สิรินคร(อุบลราชธานี)	1,966	44	44	44	44	0.00	0.00	ต่ำกว่า 50%
- ลำปลายมาศ(นครราชสีมา)	98	32	32	32	32	0.00	0.00	ต่ำกว่า 40%
<b>ภาคกลาง</b>						<b>18.75</b>	<b>28.07</b>	
- ป่าสักฯ(ลพบุรี)	960	8	8	8	8	0.00	1.04	ต่ำกว่า 10%
- ทับเสลา(อุทัยธานี)	160	24	24	24	24	0.00	0.00	ต่ำกว่า 30%
- กระเสียว(สุพรรณบุรี)	240	23	23	23	23	0.10	0.05	ต่ำกว่า 30%
- ศรีนครินทร์(กาญจนบุรี)	17,745	77	77	77	77	9.02	12.88	-
- วชิราลงกรณ์(กาญจนบุรี)	8,860	49	49	49	49	9.63	14.10	ต่ำกว่า 50%
<b>ภาคตะวันออก</b>						<b>1.82</b>	<b>1.56</b>	
- ขุนด่านฯ(นครนายก)	224	12	12	12	12	0.04	0.10	ต่ำกว่า 20%
- คลองสิยยัด(ฉะเชิงเทรา)	420	14	14	14	13	0.00	0.25	ต่ำกว่า 20%
- บางพระ(ชลบุรี)	117	36	36	36	36	0.10	0.28	ต่ำกว่า 40%
- ทองขี้เหล็ก(ระยอง)	164	57	57	57	56	0.23	0.00	-
- ประแสร์(ระยอง)	295	41	41	41	41	0.87	0.71	ต่ำกว่า 50%
- นฤปดินทรจินดา(ปราจีนบุรี)	295	20	20	20	20	0.26	0.10	ต่ำกว่า 30%
- พระปรัง(สระแก้ว)	97	54	54	53	53	0.31	0.07	-
- ดอกกราย(ระยอง)	71	37	38	38	38	0.00	0.02	ต่ำกว่า 40%
- คลองพระพุทธ(จันทบุรี)	70	38	38	37	37	0.00	0.01	ต่ำกว่า 40%
- คลองหลวง รัชชโลทร(ชลบุรี)	40	30	29	29	29	0.00	0.00	ต่ำกว่า 40%
- ห้วยยาง(สระแก้ว)	8	9	9	8	8	0.00	0.00	ต่ำกว่า 10%
- ห้วยตะเคียน(สระแก้ว)	10	10	10	10	10	0.00	0.02	ต่ำกว่า 20%
<b>ภาคใต้</b>						<b>9.44</b>	<b>13.98</b>	
- แก่งกระเจาน(เพชรบุรี)	710	41	41	41	41	1.24	0.86	ต่ำกว่า 50%
- ปราณบุรี(ประจวบคีรีขันธ์)	347	44	44	44	44	0.45	0.25	ต่ำกว่า 50%
- รัชชประภา(สุราษฎร์ธานี)	5,639	64	64	64	64	6.76	7.75	-
- บางกลาง(ยะลา)	1,454	65	65	65	64	0.99	5.12	-

รณก. = ระดับน้ำเก็บกัก, ที่มา: กรมชลประทาน

## การพยากรณ์อากาศและสภาพอากาศประจำวัน

ลักษณะอากาศทั่วไปและการพยากรณ์อากาศ ประจำวันที่ 29 มิถุนายน 2562 (เวลา 06.00 น.)

ลักษณะอากาศทั่วไป	
<p>พยากรณ์อากาศ 24 ชั่วโมงข้างหน้า ประเทศไทยมีฝนฟ้าคะนองเพิ่มขึ้น กับมีฝนตกหนักบางแห่งบริเวณภาคเหนือ ภาคกลาง ภาคตะวันออก และภาคใต้ รวมทั้งกรุงเทพมหานครและปริมณฑล ขอให้ประชาชนบริเวณดังกล่าวระวังอันตรายจากฝนที่ตกสะสมไว้ด้วย สำหรับทะเลอันดามันมีคลื่นสูง 2-3 เมตร ส่วนอ่าวไทยมีคลื่นสูงประมาณ 2 เมตร บริเวณที่มีฝนฟ้าคะนองคลื่นสูงมากกว่า 3 เมตร ขอให้ชาวเรือเดินเรือ ด้วยความระมัดระวัง โดยหลีกเลี่ยงการเดินเรือในบริเวณที่มีฝนฟ้าคะนอง และเรือเล็กควรออกจากฝั่งในช่วงนี้</p> <p>ลักษณะสำคัญทางอุตุนิยมวิทยา มรสุมตะวันตกเฉียงใต้กำลังแรงพัดปกคลุมทะเลอันดามัน ประเทศไทย และอ่าวไทย ประกอบกับมีหย่อมความกดอากาศต่ำปกคลุมประเทศเวียดนามตอนบน ลักษณะเช่นนี้ทำให้ประเทศไทยยังคงมีฝนฟ้าคะนองเกิดขึ้น กับมีฝนตกหนักบางแห่ง สำหรับคลื่นลมบริเวณทะเลอันดามันและอ่าวไทยยังคงมีกำลังแรง</p>	
การพยากรณ์อากาศรายภาค	
ภาคเหนือ	มีเมฆมาก กับมีฝนฟ้าคะนอง ร้อยละ 40 ของพื้นที่ และมีฝนตกหนักบางแห่ง บริเวณจังหวัดแม่ฮ่องสอน เชียงใหม่ ตาก กำแพงเพชร พิจิตร และเพชรบูรณ์ อุณหภูมิต่ำสุด 23-26 องศาเซลเซียส อุณหภูมิสูงสุด 32-36 องศาเซลเซียส ลมตะวันตก ความเร็ว 10-20 กม./ชม.
ภาคตะวันออกเฉียงเหนือ	มีเมฆเป็นส่วนมาก กับมีฝนฟ้าคะนอง ร้อยละ 30 ของพื้นที่ ส่วนมากบริเวณจังหวัดเลย หนองคาย อุดรธานี บึงกาฬ สกลนคร นครพนม และชัยภูมิ อุณหภูมิต่ำสุด 24-26 องศาเซลเซียส อุณหภูมิสูงสุด 34-35 องศาเซลเซียส ลมตะวันตกเฉียงใต้ ความเร็ว 10-15 กม./ชม.
ภาคกลาง	มีเมฆเป็นส่วนมาก กับมีฝนฟ้าคะนอง ร้อยละ 30 ของพื้นที่ ส่วนมากบริเวณจังหวัดเลย หนองคาย อุดรธานี บึงกาฬ สกลนคร นครพนม และชัยภูมิ อุณหภูมิต่ำสุด 24-26 องศาเซลเซียส อุณหภูมิสูงสุด 34-35 องศาเซลเซียส ลมตะวันตกเฉียงใต้ ความเร็ว 10-15 กม./ชม.
ภาคตะวันออก	มีเมฆเป็นส่วนมาก กับมีฝนฟ้าคะนอง ร้อยละ 60 ของพื้นที่ และมีฝนตกหนักถึงหนักมากบางแห่ง บริเวณจังหวัดจันทบุรี และตราด อุณหภูมิต่ำสุด 24-28 องศาเซลเซียส อุณหภูมิสูงสุด 32-34 องศาเซลเซียส ลมตะวันตกเฉียงใต้ ความเร็ว 20-35 กม./ชม. ทะเลมีคลื่นสูงประมาณ 2 เมตร บริเวณที่มีฝนฟ้าคะนองคลื่นสูงมากกว่า 2 เมตร
ภาคใต้ฝั่งตะวันออก	มีเมฆเป็นส่วนมาก กับมีฝนฟ้าคะนอง ร้อยละ 40 ของพื้นที่ และมีฝนตกหนักบางแห่ง บริเวณจังหวัดเพชรบุรี ประจวบคีรีขันธ์ ชุมพร และสุราษฎร์ธานี อุณหภูมิต่ำสุด 24-26 องศาเซลเซียส อุณหภูมิสูงสุด 32-35 องศาเซลเซียส ลมตะวันตกเฉียงใต้ ความเร็ว 20-35 กม./ชม. ทะเลมีคลื่นสูงประมาณ 2 เมตร ห่างฝั่งคลื่นสูงมากกว่า 2 เมตร
ภาคใต้ฝั่งตะวันตก	มีเมฆเป็นส่วนมาก กับมีฝนฟ้าคะนอง ร้อยละ 40 ของพื้นที่ และมีฝนตกหนักบางแห่ง บริเวณจังหวัดระนอง และพังงา อุณหภูมิต่ำสุด 24-27 องศาเซลเซียส อุณหภูมิสูงสุด 31-34 องศาเซลเซียส ตั้งแต่จังหวัดภูเก็ตขึ้นมา : ลมตะวันตกเฉียงใต้ ความเร็ว 20-40 กม/ชม ทะเลมีคลื่นสูง 2-3 เมตร บริเวณที่มีฝนฟ้าคะนองมีคลื่นสูงมากกว่า 3 เมตร ตั้งแต่จังหวัดกระบี่ลงไป : ลมตะวันตกเฉียงใต้ ความเร็ว 20-35 กม/ชม ทะเลมีคลื่นสูงประมาณ 2 เมตร บริเวณที่มีฝนฟ้าคะนองมีคลื่นสูงมากกว่า 2 เมตร
กรุงเทพมหานครและปริมณฑล	มีเมฆเป็นส่วนมาก กับมีฝนฟ้าคะนอง ร้อยละ 60 ของพื้นที่ และมีฝนตกหนักบางแห่ง อุณหภูมิต่ำสุด 25-27 องศาเซลเซียส อุณหภูมิสูงสุด 32-34 องศาเซลเซียส ลมตะวันตกเฉียงใต้ ความเร็ว 10-20 กม./ชม.

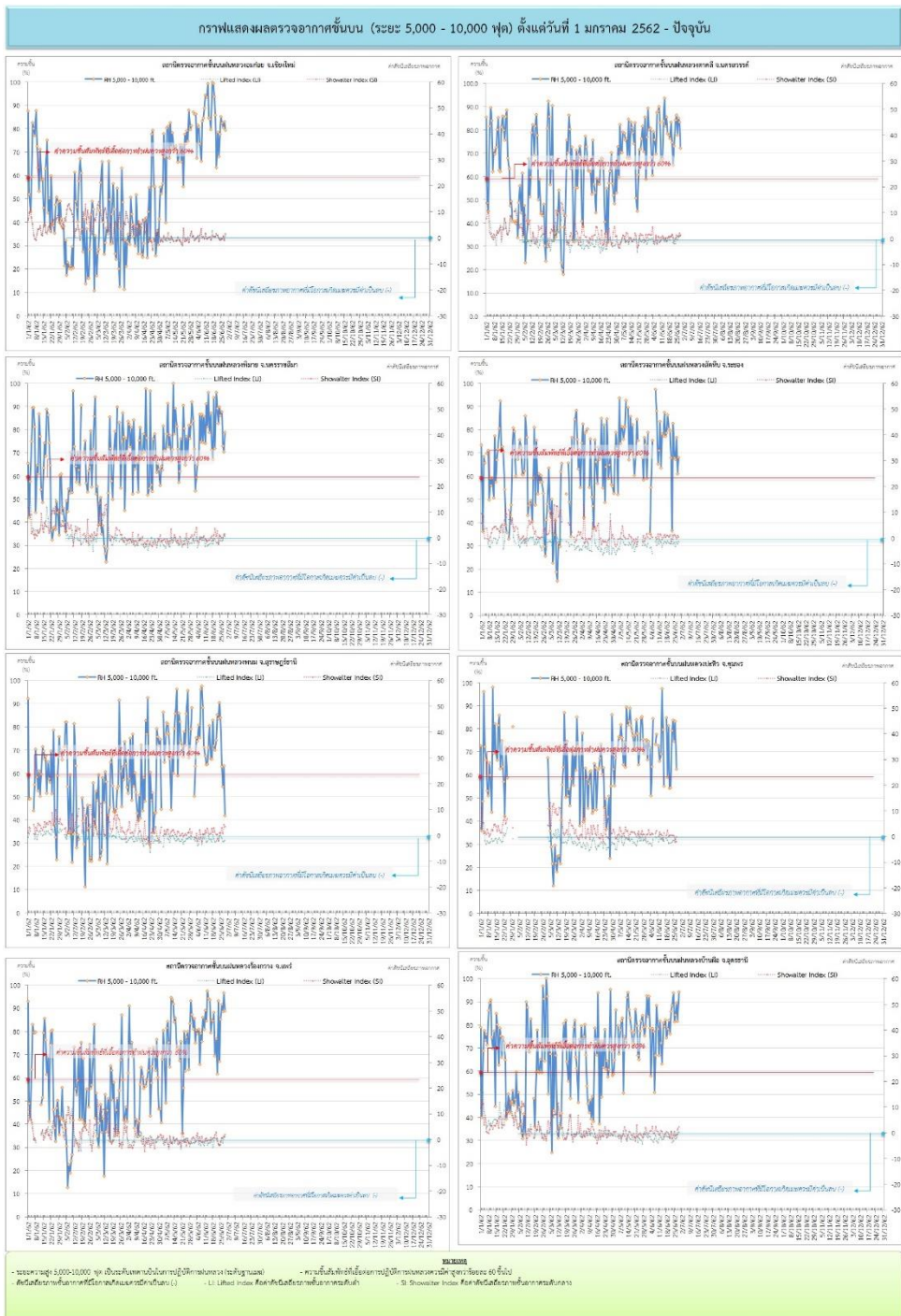
ที่มา: กรมอุตุนิยมวิทยา

ข้อมูลความชื้นจากการตรวจอากาศชั้นบน (Sounding) ระยะความสูง 5,000 - 10,000 ฟุต

ภาค	สถานีตรวจอากาศ	ความชื้นสัมพัทธ์ (%)					ความไม่เสถียรภาพของมวลอากาศ (LI)
		25 มิ.ย.	26 มิ.ย.	27 มิ.ย.	28 มิ.ย.	29 มิ.ย.	
ภาคเหนือ	สถานีเรดาร์ฝนหลวงมก๋อย	86	83	81	84	80	1.5
	สถานีตรวจอากาศเคลื่อนที่ร้องกวาง	86	92	89	97	89	1.1
ภาคกลาง	สถานีเรดาร์ฝนหลวงตาคี	87	78	86	84	73	1.1
ภาคตะวันออกเฉียงเหนือ	สถานีเรดาร์ฝนหลวงพิมาย	87	88	73	71	79	0.5
	สถานีตรวจอากาศเคลื่อนที่บ้านฝือ	82	85	90	82	95	0.3
ภาคตะวันออก	สถานีเรดาร์ฝนหลวงสัตหีบ	68	68	77	61	68	-1.4
ภาคใต้	สถานีเรดาร์ฝนหลวงพนม	84	63	55	64	42	-1.9
	สถานีตรวจอากาศเคลื่อนที่ปะทิว	75	84	63	n/a	n/a	ไม่ตรวจอากาศ

หมายเหตุ : LI (Lifted Index) คือ ดัชนีที่ใช้บอกความไม่เสถียรภาพของมวลอากาศ ในระดับ 50 มิลลิบาร์ ครมมีค่าต่ำกว่า -2 ซึ่งจะมีโอกาสเกิดเมฆในแนวตั้งและพัฒนาตัวเป็นกลุ่มฝนได้

๑ กราฟแสดงแนวโน้มความชื้นอากาศชั้นบนและดัชนีเสถียรภาพอากาศ (ระหว่างวันที่ 1 มกราคม - 29 มิถุนายน 2562)



การปฏิบัติการฝนหลวงประจำวัน

๑ สรุปผลปฏิบัติการฝนหลวงประจำวัน ที่ 28 มิถุนายน 2562

ภาค/หน่วยฯ	หน่วยปฏิบัติการ (หน่วย)	เครื่องบิน ฝล./ทอ. (ลำ)	จำนวน เที่ยวบิน (เที่ยว)	จำนวน ชั่วโมงบิน (ชั่วโมง)	ปริมาณการใช้ สารฝนหลวง (ตัน/นัด)	จังหวัดที่มีการรายงานฝนตก (จำนวนจังหวัด/อ่างเก็บน้ำเป้าหมาย)
เหนือ	2	3/-	1	2:35	2.00/-	-/-
- เชียงใหม่	1	1/-	1	2:35	2.00/-	ไม่มีฝนตกจากการปฏิบัติการฝนหลวง
- ดาก	1	2/-	0	0:00	0.00/-	ไม่ปฏิบัติการฝนหลวง เนื่องจากลมที่ระดับปฏิบัติการมีกำลังค่อนข้างแรง ส่งผลให้เมฆในพื้นที่เป้าหมายไม่พัฒนาตัว เล็กน้อย มีแนวโน้มเคลื่อนตัวและสลายตัวเร็ว ประกอบกับ สภาพอากาศบริเวณสนามบินมีลักษณะท้องฟ้าปิด ลมแรง กับมีฝนตกเป็นระยะ
กลาง	2	6/-	2	3:10	1.40/-	5/2
- ลพบุรี	1	3/-	2	3:10	1.40/-	มีฝนตกเล็กน้อยเป็นแห่งๆ บริเวณพื้นที่เสี่ยงขาดแคลนน้ำ อุบลโกศบริโกศ จ.นครสวรรค์(ท่าตะโก พยุหะคีรี หนองบัว) พื้นที่การเกษตร จ.นครสวรรค์(เมืองนครสวรรค์ โกรกพระ พยุหะคีรี หนองบัว ท่าตะโก ดากฟ้า ตาคลี ไพศาลี) จ.อุทัยธานี(เมืองอุทัยธานี สว่างอารมณ์) จ.ชัยนาท(วัดสิงห์ มโนรมย์) จ.ลพบุรี(โคกเจริญ สระโบสถ์ ชัยบาดาล ลำสนธิ) จ.เพชรบูรณ์(วิเชียรบุรี ศรีเทพ บึงสามพัน) และพื้นที่ลุ่มรับน้ำอ่างเก็บน้ำห้วยใหญ่ ลุ่มรับน้ำเขื่อนป่าสักชลสิทธิ์
- ราชบุรี	1	3/-	0	0:00	0.00/-	ไม่ปฏิบัติการฝนหลวง เนื่องจากลมชั้นบนมีกำลังแรง มีเมฆชั้นกลางชั้นสูงปกคลุมเต็มท้องฟ้า และมีฝนตกบริเวณสนามบินเป็นระยะ
ตะวันออกเฉียงเหนือ	4	11/2	10	13:15	10.40/-	7/-
- นครราชสีมา	1	5/2	2	3:10	1.60/-	มีฝนตกเล็กน้อย บริเวณพื้นที่การเกษตร จ.นครราชสีมา (ห้วยแถลง) จ.บุรีรัมย์(เมืองบุรีรัมย์ ลำปลายมาศ)
- ขอนแก่น	1	2/-	2	3:15	2.00/-	มีฝนตกเล็กน้อย บางบริเวณพื้นที่การเกษตร จ.ชัยภูมิ (บ้านแท่น) จ.ขอนแก่น (มัญจาคีรี พระยืน บ้านแฮด เมืองขอนแก่น)
- อุบลราชธานี	1	1/-	2	2:50	4.00/-	มีฝนตกเล็กน้อยบางแห่ง บริเวณพื้นที่เกษตร จ.อุบลราชธานี (เหล่าเสือโก้ก วารินชำราบ เมืองอุบลราชธานี สว่างวีระวงศ์ ตาลชุม ตระการพืชผล เขื่องใน พิบูลมังสาหาร ดอนมดแดง ม่วงสามสิบ สิรินคร โขงเจียม ศรีเมืองใหม่) จ.ศรีสะเกษ (กันทรารมย์ ยางชุมน้อย เมืองศรีสะเกษ)
- สุรินทร์	1	3/-	4	4:00	2.80/-	มีฝนตกเล็กน้อยบริเวณพื้นที่การเกษตร จ.สุรินทร์ (ท่าตูม สนม โนนนารายณ์)
ตะวันออก	1	3/-	3	5:00	2.10/-	1/1
- สระแก้ว	1	3/-	3	5:00	2.10/-	มีฝนตกเล็กน้อย บริเวณพื้นที่ จ.สระแก้ว(ตาพระยา) และพื้นที่ลุ่มรับน้ำอ่างเก็บน้ำห้วยยาง
ใต้	2	-/2	0	0:00	0.00/-	-/-
- สุราษฎร์ธานี	1	-/1	0	0:00	0.00/-	ไม่ปฏิบัติการฝนหลวง เนื่องจากสภาพอากาศทรงตัวประกอบด้วย ลมชั้นบนมีกำลังแรงอย่างต่อเนื่องตลอดทั้งวัน ส่งผลทำให้เมฆในพื้นที่เป้าหมายไม่พัฒนาตัว
- สงขลา	1	-/1	0	0:00	0.00/-	ไม่ปฏิบัติการฝนหลวง เนื่องจากลมที่ระดับปฏิบัติการมีกำลังแรง และประกอบกับช่วงบ่ายเมฆชั้นกลาง - ชั้นสูงปกคลุมเต็มท้องฟ้า ส่งผลให้เมฆคิวมูลัสในพื้นที่เป้าหมายไม่พัฒนาตัว
รวม	11	23/4	16	24:00	15.90/-	13/3

๑) สรุปผลรวมปฏิบัติการตั้งแต่เริ่มตั้งหน่วยปฏิบัติการฝนหลวง (1 มีนาคม - 28 มิถุนายน 2562)

ตั้งแต่เริ่มตั้งหน่วยปฏิบัติการฝนหลวง เมื่อวันที่ 1 มีนาคม - 28 มิถุนายน 2562 มีการขึ้นปฏิบัติการฝนหลวง จำนวน 114 วัน มีวันฝนตกจากการปฏิบัติการฝนหลวงคิดเป็นร้อยละ 89.60 ขึ้นปฏิบัติงานจำนวน 3,087 เที่ยวบิน (4,418:48 ชั่วโมงบิน) ปริมาณการใช้สารฝนหลวง 2,490.25 ตัน พลุซิลเวอร์ไอโอไดด์สำหรับภารกิจปฏิบัติการฝนหลวง จำนวน 2,660 นัด พลุแคลเซียมคลอไรด์สำหรับภารกิจปฏิบัติการฝนหลวง จำนวน 192 นัด พลุโซเดียมคลอไรด์สำหรับภารกิจปฏิบัติการฝนหลวง จำนวน 211 นัด จังหวัดที่มีรายงานฝนตกรวม 57 จังหวัด

ภาค - ศูนย์/หน่วยปฏิบัติการฯ	ขึ้นบิน (วัน)	ฝนตก (วัน)	จำนวน เที่ยวบิน (เที่ยว)	จำนวน ชั่วโมงบิน (ชั่วโมง)	ปริมาณ สารฝนหลวง (ตัน/AgI,CaCl <sub>2</sub> ,NaCl นัด)	จังหวัดที่มีรายงานฝนตก (ทั้งการสังเกตด้วยสายตา/การตรวจวัดด้วย เรดาร์ และเครื่องวัดน้ำฝนอัตโนมัติ)
<b>เหนือ</b>	<b>86</b>	<b>76</b>	<b>427</b>	<b>788:55</b>	<b>352.00/1439</b>	<b>24 จังหวัด</b>
- เชียงใหม่ (เปิดหน่วยฯ ตั้งแต่วันที่ 1 มี.ค. 62 เป็นต้นไป)	66	53	197	345:05	187.80/238	บริเวณที่มีฝนตก ได้แก่ เชียงราย เชียงใหม่ ตาก น่าน พะเยาแพร่ ลำปาง ลำพูน (8 จังหวัด)
- พิษณุโลก (เปิดหน่วยฯ ตั้งแต่วันที่ 1 มี.ค. 62 - 31 พ.ค. 62)	59	41	161	324:25	102.30/1201	บริเวณที่มีฝนตก ได้แก่ กำแพงเพชร เชียงใหม่ ตาก น่าน พะเยา พิจิตร พิษณุโลก เพชรบูรณ์ ลำปาง สุโขทัย อุตรดิตถ์ นครสวรรค์ ลพบุรี ขอนแก่น ชัยภูมิ นครราชสีมา มหาสารคาม ร้อยเอ็ด เลย สกลนคร สุรินทร์ (21 จังหวัด)
- ตาก (เปิดหน่วยฯ ตั้งแต่วันที่ 1 มี.ย. 62 เป็นต้นไป)	22	19	68	116:50	59.90/-	บริเวณที่มีฝนตก ได้แก่ ตาก พิจิตร เพชรบูรณ์ สุโขทัย พิษณุโลก (5 จังหวัด)
<b>กลาง</b>	<b>99</b>	<b>93</b>	<b>983</b>	<b>1259:45</b>	<b>689.50/-</b>	<b>12 จังหวัด</b>
- นครสวรรค์ (เปิดหน่วยฯ ตั้งแต่วันที่ 1-31 มี.ค. 62)	14	12	67	103:20	54.40/-	บริเวณที่มีฝนตก ได้แก่ ชัยนาท นครสวรรค์ ลพบุรี สระบุรี อุทัยธานี (5 จังหวัด)
- กาญจนบุรี (เปิดหน่วยฯ ตั้งแต่วันที่ 1 มี.ค. 62 - 31 พ.ค. 62)	65	59	388	440:25	268.60/-	บริเวณที่มีฝนตก ได้แก่ กาญจนบุรี สุพรรณบุรี อุทัยธานี ชัยนาท (4 จังหวัด)
- ลพบุรี (เปิดหน่วยฯ ตั้งแต่วันที่ 1 เม.ย. 62 เป็นต้นไป)	82	77	439	621:25	306.30/-	บริเวณที่มีฝนตก ได้แก่ ชัยนาท นครสวรรค์ ลพบุรี สระบุรี อุทัยธานี เพชรบูรณ์ สิงห์บุรี สุพรรณบุรี อ่างทอง พิจิตร (10 จังหวัด)
- ราชบุรี (เปิดหน่วยฯ ตั้งแต่วันที่ 1 มี.ย. 62 เป็นต้นไป)	18	17	89	94:35	60.20/-	บริเวณที่มีฝนตก ได้แก่ กาญจนบุรี ราชบุรี สุพรรณบุรี (3 จังหวัด)
<b>ตะวันออกเฉียงเหนือ</b>	<b>106</b>	<b>104</b>	<b>711</b>	<b>1090:03</b>	<b>670.65/1624</b>	<b>16 จังหวัด</b>
- นครราชสีมา (เปิดหน่วยฯ ระหว่างวันที่ 1 เม.ย. 62 เป็นต้นไป)	87	85	411	647:08	351.55/483	บริเวณที่มีฝนตก ได้แก่ นครราชสีมา บุรีรัมย์ มหาสารคาม สุรินทร์ ศรีสะเกษ ร้อยเอ็ด ชัยภูมิ อุบลราชธานี ขอนแก่น (9 จังหวัด)

ภาค - ศูนย์/หน่วยปฏิบัติการฯ	ชั้นบิน (วัน)	ฝนตก (วัน)	จำนวน เที่ยวบิน (เที่ยว)	จำนวน ชั่วโมงบิน (ชั่วโมง)	ปริมาณ สารฝนหลวง (ตัน/AgI,CaCl <sub>2</sub> ,NaCl น้ด)	จังหวัดที่มีรายงานฝนตก (ทั้งการสังเกตด้วยสายตา/การตรวจวัดด้วย เรดาร์ และเครื่องวัดน้ำฝนอัตโนมัติ)
- อุดรธานี (เปิดหน่วยฯ ตั้งแต่วันที่ 1 มี.ค. - 20 พ.ค. 62)	56	54	140	204:25	152.40/1141	บริเวณที่มีฝนตก ได้แก่ กาฬสินธุ์ ขอนแก่น เลย ชัยภูมิ หนองบัวลำภู สกลนคร อุดรธานี นครพนม (8 จังหวัด)
- ขอนแก่น (เปิดหน่วยฯ ตั้งแต่วันที่ 20 พ.ค. 62 เป็นต้นไป)	33	29	81	127:35	90.00/-	บริเวณที่มีฝนตก ได้แก่ ขอนแก่น ชัยภูมิ ร้อยเอ็ด มหาสารคาม เลย หนองบัวลำภู อุดรธานี (7 จังหวัด)
- บุรีรัมย์ (เปิดหน่วยฯ ตั้งแต่วันที่ 7-31 มี.ค. 62)	13	10	37	58:50	34.50/-	บริเวณที่มีฝนตก ได้แก่ นครราชสีมา บุรีรัมย์ ยโสธร ร้อยเอ็ด ศรีสะเกษ อุบลราชธานี (6 จังหวัด)
- อุบลราชธานี (เปิดหน่วยฯ ตั้งแต่วันที่ 17 มี.ย. 62 เป็นต้นไป)	9	7	13	21:30	23.10/-	บริเวณที่มีฝนตก ได้แก่ ยโสธร ศรีสะเกษ อุบลราชธานี (3 จังหวัด)
- สุรินทร์ (เปิดหน่วยฯ ตั้งแต่วันที่ 22 มี.ย. 62 เป็นต้นไป)	6	5	29	30:35	19.10/-	บริเวณที่มีฝนตก ได้แก่ นครราชสีมา บุรีรัมย์ ศรีสะเกษ สุรินทร์ (4 จังหวัด)
<b>ตะวันออก</b>	<b>100</b>	<b>94</b>	<b>580</b>	<b>785:50</b>	<b>390.60/-</b>	<b>8 จังหวัด</b>
- จันทบุรี (เปิดหน่วยฯ ตั้งแต่วันที่ 1 มี.ค. - 31 พ.ค. 62)	74	70	428	584:55	286.90/-	บริเวณที่มีฝนตก ได้แก่ จันทบุรี ฉะเชิงเทรา สระแก้ว ชลบุรี ตราด ระยอง ปราจีนบุรี นครนายก (8 จังหวัด)
- สระแก้ว (เปิดหน่วยฯ ตั้งแต่วันที่ 1 มี.ย. 62 เป็นต้นไป)	26	24	152	200:55	103.70/-	บริเวณที่มีฝนตก ได้แก่ จันทบุรี สระแก้ว ฉะเชิงเทรา ปราจีนบุรี (4 จังหวัด)
<b>ใต้</b>	<b>80</b>	<b>78</b>	<b>386</b>	<b>494:15</b>	<b>387.50/-</b>	<b>11 จังหวัด</b>
- หัวหิน (เปิดหน่วยฯ ตั้งแต่วันที่ 1 มี.ค. - 21 มี.ย. 62)	63	59	289	360:50	198.80/-	บริเวณที่มีฝนตก ได้แก่ ประจวบคีรีขันธ์ เพชรบุรี ราชบุรี (3 จังหวัด)
- สุราษฎร์ธานี (เปิดหน่วยฯ ตั้งแต่วันที่ 26 มี.ค. 62 เป็นต้นไป)	39	34	47	64:45	94.00/-	บริเวณที่มีฝนตก ได้แก่ กระบี่ นครศรีธรรมราช พังงา สุราษฎร์ธานี ชุมพร (5 จังหวัด)
- สงขลา (เปิดหน่วยฯ ตั้งแต่วันที่ 1 มี.ค. 62 เป็นต้นไป)	46	43	50	68:40	94.70/-	บริเวณที่มีฝนตก ได้แก่ นราธิวาส พัทลุง สงขลา นครศรีธรรมราช (4 จังหวัด)

กลุ่มวิชาการปฏิบัติการฝนหลวง กองปฏิบัติการฝนหลวง กรมฝนหลวงและการบินเกษตร