



รายงานการปฏิบัติการฝนหลวง ประจำปี 2564

ประจำวันที่ 27 กรกฎาคม 2564

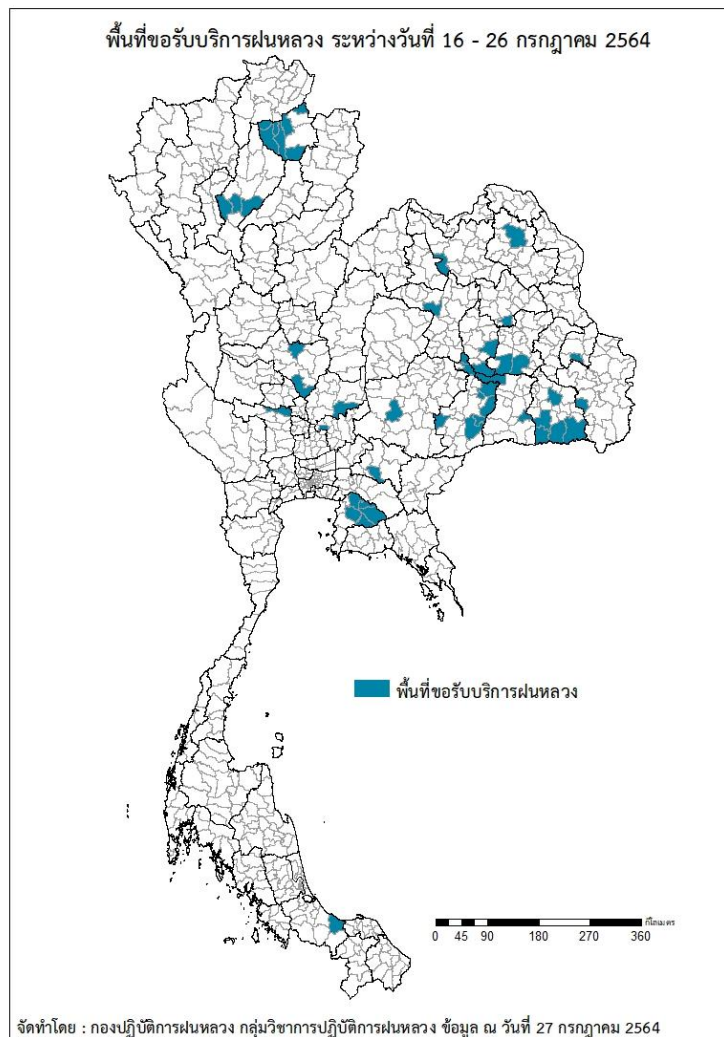
และผลการปฏิบัติการฝนหลวงประจำวันที่ 26 กรกฎาคม 2564

กลุ่มวิชาการปฏิบัติการฝนหลวง กองปฏิบัติการฝนหลวง กรมฝนหลวงและการบินเกษตร

royalrainmaking_academic@hotmail.com

๑ พื้นที่ขอรับบริการฝนหลวง (ระหว่างวันที่ 16 - 26 กรกฎาคม 2564)

ภาค	รายชื่อจังหวัด (อำเภอ) ที่มีผู้ขอรับบริการฝนหลวง	จำนวนผู้ขอรับบริการ (ราย)
เหนือ	ลำปาง(เกาะคา เสริมงาม แม่ทะ), พะเยา(จุน ดอกคำใต้ ภูกามยาว ภูซาง เชียงม่วน เมืองพะเยา แม่ใจ)	3
กลาง	นครสวรรค์(ชุมแสง ตาคลี), ลพบุรี(พัฒนานิคม), สระบุรี(บ้านหมอ), สุพรรณบุรี(เดิมบางนางบวช)	5
ตะวันออกเฉียงเหนือ	ร้อยเอ็ด(เกษตรวิสัย สุวรรณภูมิ), สกลนคร(วานรนิวาส), สุรินทร์(ศรีณรงค์ ชุมพลบุรี), บุรีรัมย์(สตึก กระสัง นาโพธิ์ บ้านด่าน ประโคนชัย พลับพลาชัย พุทไธสง หนองกี่), อุดรธานี (หนองวัวซอ), อุบลราชธานี(สำโรง), กาฬสินธุ์(กมลาไสย), มหาสารคาม(พยัคฆภูมิพิสัย วาปีปทุม), ศรีสะเกษ(กันทรลักษ์ ขุขันธ์ ขุนหาญ เมืองศรีสะเกษ ภูสิงห์), อำนาจเจริญ (ลืออำนาจ), ขอนแก่น(หนองเรือ), นครราชสีมา(สูงเนิน)	25
ตะวันออก	ชลบุรี(บ้านบึง พนสนิมคม หนองใหญ่ เกาะจันทร์ บ่อทอง), ปราจีนบุรี(ศรีมหาโพธิ์)	4
ใต้	สงขลา(เทพา)	1
รวม	21 จังหวัด (48 อำเภอ)	38



๑ สถานการณ์ปริมาณน้ำเก็บกักในอ่างเก็บน้ำที่สำคัญ

	ความจุของอ่างที่ รนก. ¹ (ล้าน ลบ.ม.)	ปริมาณน้ำในอ่างฯ (%)				ปริมาณน้ำไหลลงอ่างฯ (ล้าน ลบ.ม.)	ปริมาณน้ำระบาย (ล้าน ลบ.ม.)	ระดับน้ำ
		23 ก.ค.	24 ก.ค.	25 ก.ค.	26 ก.ค.			
ภาคเหนือ						58.43	25.34	
- ภูมิพล(ตาก)	13,462	31	31	31	31	23.01	6.00	ต่ำกว่า 40%
- สิริกิติ์(อุตรดิตถ์)	9,510	33	33	33	33	19.67	10.02	ต่ำกว่า 40%
- แม่จัน(เชียงใหม่)	265	35	35	35	35	0.32	0.31	ต่ำกว่า 40%
- แม่กวาง(เชียงใหม่)	263	18	18	18	17	0.34	1.08	ต่ำกว่า 20%
- กิวลม(ลำปาง)	106	47	46	46	46	0.62	1.00	ต่ำกว่า 50%
- กิวคอง(ลำปาง)	170	31	31	31	31	0.11	0.28	ต่ำกว่า 40%
- แควน้อยฯ(พิษณุโลก)	939	20	21	21	22	13.69	5.62	ต่ำกว่า 30%
- แม่มอก(ลำปาง)	110	45	44	43	43	0.67	1.03	ต่ำกว่า 50%
ภาคตะวันออกเฉียงเหนือ						39.08	25.53	
- ห้วยหลวง(อุดรธานี)	135	34	34	35	35	0.36	0.11	ต่ำกว่า 40%
- น้ำอูน(สกลนคร)	520	42	42	42	43	3.34	0.19	ต่ำกว่า 50%
- น้ำพุง(สกลนคร)	166	32	32	33	35	3.36	0.57	ต่ำกว่า 40%
- จุฬารักษ์(ชัยภูมิ)	164	69	69	69	70	2.48	1.06	-
- อุบลรัตน์(ขอนแก่น)	2,431	34	34	34	34	3.58	10.28	ต่ำกว่า 40%
- ลำปาว(กาฬสินธุ์)	1,980	36	36	36	37	16.01	3.61	ต่ำกว่า 40%
- ลำตะคอง(นครราชสีมา)	314	64	64	64	64	0.00	0.43	-
- ลำพระเพลิง(นครราชสีมา)	110	56	55	56	57	2.09	0.69	-
- มูลบน(นครราชสีมา)	141	65	65	65	66	1.50	0.04	-
- ลำแซะ(นครราชสีมา)	275	53	53	53	54	0.69	0.29	-
- ลำน้ำรอง(บุรีรัมย์)	121	62	62	62	61	0.00	0.21	-
- สิรินคร(อุบลราชธานี)	1,966	60	60	60	60	4.39	7.88	-
- ลำปลายมาศ(นครราชสีมา)	98	62	62	62	63	1.28	0.17	-
ภาคกลาง						168.65	12.13	
- ป่าสัก(ลพบุรี)	960	7	7	7	7	0.00	0.26	ต่ำกว่า 10%
- ทับเสลา(อุทัยธานี)	160	17	17	18	18	0.26	0.00	ต่ำกว่า 20%
- กระเสียว(สุพรรณบุรี)	240	36	36	37	37	0.17	0.04	ต่ำกว่า 40%
- ศรีนครินทร์(กาญจนบุรี)	17,745	63	63	63	64	45.22	6.01	-
- วชิราลงกรณ์(กาญจนบุรี)	8,860	44	46	47	48	123.00	5.82	ต่ำกว่า 50%
ภาคตะวันออก						17.32	0.78	
- ชุนด่านฯ(นครนายก)	224	27	27	28	30	4.36	0.08	ต่ำกว่า 40%
- คลองสิียด(ฉะเชิงเทรา)	420	14	14	14	14	1.00	0.09	ต่ำกว่า 20%
- บางพระ(ชลบุรี)	117	35	35	35	35	0.08	0.27	ต่ำกว่า 40%
- หนองปลาไหล(ระยอง)	164	76	75	75	75	0.26	0.00	-
- ประแสร์(ระยอง)	295	66	66	66	67	0.46	0.07	-
- นฤปดินทรจินดา(ปราจีนบุรี)	295	39	39	41	44	9.46	0.07	ต่ำกว่า 50%
- พระปรัง(สระแก้ว)	97	45	45	45	46	0.87	0.03	ต่ำกว่า 50%
- ดอกกราย(ระยอง)	71	56	56	56	56	0.23	0.00	-
- คลองพระพุทธ(จันทบุรี)	70	61	61	61	61	0.06	0.00	-
- คลองหลวง รัชชโลทร(ชลบุรี)	98	24	24	24	24	0.34	0.06	ต่ำกว่า 30%
- ห้วยยาง(สระแก้ว)	60	8	8	8	8	0.04	0.00	ต่ำกว่า 10%
- ห้วยตะเคียน(สระแก้ว)	10	63	63	63	63	0.17	0.11	-
ภาคใต้						14.34	8.21	
- แก่งกระเจา(เพชรบุรี)	710	28	29	29	30	6.25	0.69	ต่ำกว่า 40%
- ปรามบุรี(ประจวบคีรีขันธ์)	347	46	47	47	47	2.12	0.24	ต่ำกว่า 50%
- รัชชประภา(สุราษฎร์ธานี)	5,639	59	59	59	59	4.36	2.70	-
- บางยาง(ยะลา)	1,454	56	55	55	55	1.61	4.58	-

¹รนก. = ระดับน้ำเก็บกัก, ที่มา: กรมชลประทาน

การพยากรณ์อากาศและสภาพอากาศประจำวัน

๑ ลักษณะอากาศทั่วไปและการพยากรณ์อากาศ ประจำวันที่ 27 กรกฎาคม 2564 (เวลา 06.00 น.)

ลักษณะอากาศทั่วไป

ลักษณะอากาศทั่วไป พยากรณ์อากาศ 24 ชั่วโมงข้างหน้า ร่องมรสุมพาดผ่านประเทศเมียนมา ตอนบนของภาคเหนือ ประเทศลาว และเวียดนามตอนบน ประกอบกับมรสุมตะวันตกเฉียงใต้กำลังแรง พัดปกคลุมทะเลอันดามัน ประเทศไทย และอ่าวไทย ลักษณะเช่นนี้ทำให้ประเทศไทยยังคงมีฝนตกหนักบางแห่งในภาคเหนือ และภาคตะวันออกเฉียงเหนือ ขอให้ประชาชนบริเวณดังกล่าวระวังอันตรายจากฝนที่ตกหนักและฝนที่ตกสะสม ซึ่งอาจทำให้เกิดน้ำท่วมฉับพลันและน้ำป่าไหลหลากได้ สำหรับคลื่นลมบริเวณทะเลอันดามันตอนบนตั้งแต่จังหวัดพังงาขึ้นมามีกำลังแรง โดยมีคลื่นสูง 2-3 เมตร บริเวณที่มีฝนฟ้าคะนองคลื่นสูงมากกว่า 3 เมตร ขอให้ชาวเรือเดินเรือด้วยความระมัดระวัง และเรือเล็กควรงดออกจากฝั่งในระยะนี้

ฝุ่นละอองขนาดเล็ก ในช่วงของฤดูฝนการสะสมของฝุ่นละออง/หมอกควันมีน้อย

ภาคเหนือ	มีฝนฟ้าคะนองร้อยละ 60 ของพื้นที่ กับมีฝนตกหนักบางแห่ง บริเวณจังหวัดแม่ฮ่องสอน เชียงใหม่ และตาก อุณหภูมิต่ำสุด 22-24 องศาเซลเซียส อุณหภูมิสูงสุด 28-34 องศาเซลเซียส ลมตะวันตกเฉียงใต้ ความเร็ว 10-25 กม./ชม.
ภาคกลาง	มีฝนฟ้าคะนองร้อยละ 60 ของพื้นที่ ส่วนมากบริเวณจังหวัดนครสวรรค์ อุทัยธานี ลพบุรี สระบุรี กาญจนบุรี และราชบุรี อุณหภูมิต่ำสุด 23-25 องศาเซลเซียส อุณหภูมิสูงสุด 32-34 องศาเซลเซียส ลมตะวันตกเฉียงใต้ ความเร็ว 10-25 กม./ชม.
ภาคตะวันออกเฉียงเหนือ	มีฝนฟ้าคะนองร้อยละ 40 ของพื้นที่ บริเวณจังหวัดหนองคาย บึงกาฬ สกลนคร นครพนม ชัยภูมิ นครราชสีมา บุรีรัมย์ สุรินทร์ ศรีสะเกษ และอุบลราชธานี อุณหภูมิต่ำสุด 23-25 องศาเซลเซียส อุณหภูมิสูงสุด 32-34 องศาเซลเซียส ลมตะวันตกเฉียงใต้ ความเร็ว 10-25 กม./ชม.
ภาคตะวันออก	มีฝนฟ้าคะนองร้อยละ 60 ของพื้นที่ กับมีฝนตกหนักบางแห่ง บริเวณจังหวัดจันทบุรี และตราด อุณหภูมิต่ำสุด 24-27 องศาเซลเซียส อุณหภูมิสูงสุด 29-33 องศาเซลเซียส ลมตะวันตกเฉียงใต้ ความเร็ว 15-35 กม./ชม. ทะเลมีคลื่นสูง 1-2 เมตร บริเวณที่มีฝนฟ้าคะนองคลื่นสูงประมาณ 2 เมตร
ภาคใต้ฝั่งตะวันออก	มีฝนฟ้าคะนองร้อยละ 40 ของพื้นที่ ส่วนมากบริเวณจังหวัดเพชรบุรี ประจวบคีรีขันธ์ ชุมพร และสุราษฎร์ธานี อุณหภูมิต่ำสุด 23-25 องศาเซลเซียส อุณหภูมิสูงสุด 31-35 องศาเซลเซียส ลมตะวันตกเฉียงใต้ ความเร็ว 15-35 กม./ชม. ทะเลมีคลื่นสูง 1-2 เมตร บริเวณที่มีฝนฟ้าคะนองคลื่นสูงประมาณ 2 เมตร
ภาคใต้ฝั่งตะวันตก	มีฝนฟ้าคะนองร้อยละ 40 ของพื้นที่ ส่วนมากบริเวณจังหวัดระนอง พังงา ภูเก็ต และตรัง อุณหภูมิต่ำสุด 21-28 องศาเซลเซียส อุณหภูมิสูงสุด 32-34 องศาเซลเซียส ตั้งแต่จังหวัดพังงาขึ้นมา : ลมตะวันตกเฉียงใต้ ความเร็ว 20-40 กม./ชม. ทะเลมีคลื่นสูง 2-3 เมตร บริเวณที่มีฝนฟ้าคะนองคลื่นสูงมากกว่า 3 เมตร ตั้งแต่จังหวัดภูเก็ตลงไป : ลมตะวันตกเฉียงใต้ ความเร็ว 15-35 กม./ชม. ทะเลมีคลื่นสูง 1-2 เมตร บริเวณที่มีฝนฟ้าคะนองคลื่นสูงประมาณ 2 เมตร
กรุงเทพมหานครและปริมณฑล	มีฝนฟ้าคะนองร้อยละ 40 ของพื้นที่ อุณหภูมิต่ำสุด 25-27 องศาเซลเซียส อุณหภูมิสูงสุด 33-35 องศาเซลเซียส ลมตะวันตกเฉียงใต้ ความเร็ว 10-25 กม./ชม.

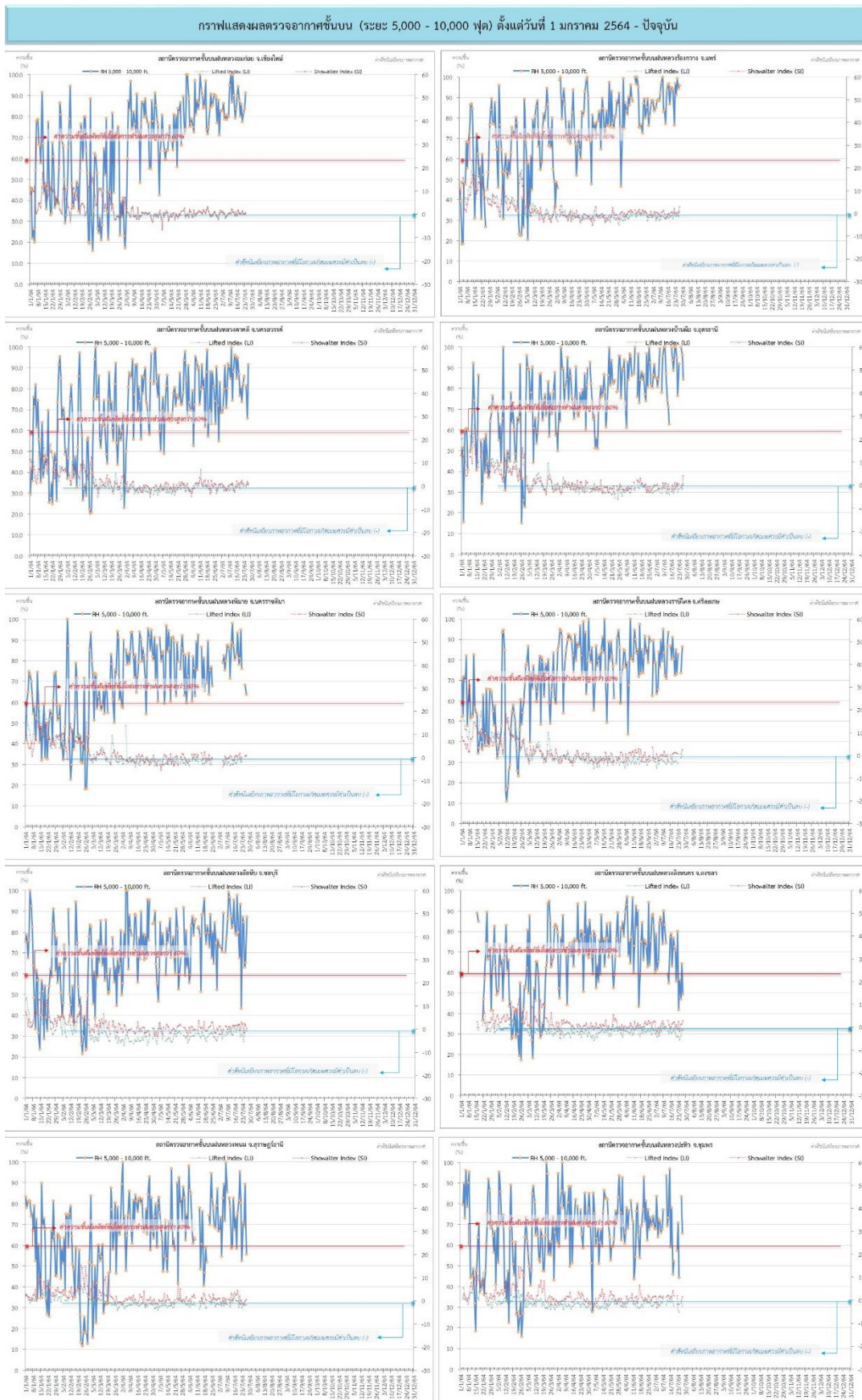
ที่มา: กรมอุตุนิยมวิทยา

๑ ข้อมูลความชื้นจากการตรวจอากาศชั้นบน (Sounding) ระยะเวลาสูง 5,000 - 10,000 ฟุต

ภาค	สถานีตรวจอากาศ	ความชื้นสัมพัทธ์ (%)					ความไม่เสถียรภาพของมวลอากาศ (LI)
		23 ก.ค.	24 ก.ค.	25 ก.ค.	26 ก.ค.	27 ก.ค.	
ภาคเหนือ	สถานีเรดาร์ฝนหลวงอมก๋อย	84	92	n/a	n/a	n/a	ไม่ตรวจอากาศ
	สถานีตรวจอากาศเคลื่อนที่ร่องกวาง	97	92	100	95	96	1.0
ภาคกลาง	สถานีเรดาร์ฝนหลวงตาคี	87	n/a	82	66	92	1.2
ภาคตะวันออกเฉียงเหนือ	สถานีเรดาร์ฝนหลวงพิมาย	77	n/a	n/a	69	64	0.4
	สถานีตรวจอากาศเคลื่อนที่บ้านฝือ	92	n/a	100	97	85	0.6
	สถานีตรวจอากาศเคลื่อนที่ราชสีเสล	83	n/a	n/a	74	87	0.1
ภาคตะวันออก	สถานีเรดาร์ฝนหลวงสัทธิษ	88	85	63	66	88	-0.7
ภาคใต้	สถานีเรดาร์ฝนหลวงพนม	53	71	70	90	56	-1.6
	สถานีตรวจอากาศเคลื่อนที่ปะทิว	71	45	n/a	84	66	-2.6
	สถานีตรวจอากาศเคลื่อนที่สิงหนคร	42	57	47	65	50	-1.3

หมายเหตุ : LI (Lifted Index) คือ ดัชนีที่ใช้บอกความไม่เสถียรภาพของมวลอากาศ ในระดับ 50 มิลลิบาร์ ควรมีค่าต่ำกว่า -2 ซึ่งจะมีโอกาสเกิดเมฆในแนวตั้งและพัฒนาตัวเป็นกลุ่มฝนได้

๑ กราฟแสดงแนวโน้มความชื้นอากาศชั้นบนและดัชนีเสถียรภาพอากาศ (ระหว่างวันที่ 1 มกราคม - 27 กรกฎาคม 2564)



หมายเหตุ
 - ระยะเวลาสูง 5,000-10,000 ฟุต เป็นระดับความสูงในการปฏิบัติการฝนหลวง (ระดับฐานแม่) - ความชื้นสัมพัทธ์ที่เอื้อต่อการปฏิบัติการฝนหลวงควรมีค่าสูงกว่าร้อยละ 60 ขึ้นไป
 - ดัชนีเสถียรภาพชั้นอากาศที่มีค่าเป็นลบ (-) - LI: Lifted Index คือค่าดัชนีเสถียรภาพชั้นอากาศระดับต่ำ - SI: Showalter Index คือค่าดัชนีเสถียรภาพชั้นอากาศระดับกลาง

การปฏิบัติการฝนหลวงประจำวัน

๑ สรุปผลปฏิบัติการฝนหลวง ประจำวันที่ 26 กรกฎาคม 2564

ภาค/หน่วยฯ	หน่วยปฏิบัติการ (หน่วย)	เครื่องบิน ผล./ทอ./ทบ. (ลำ)	จำนวนเที่ยวบิน (เที่ยว)	จำนวนชั่วโมงบิน (ชั่วโมง)	ปริมาณการใช้สารฝนหลวง (ตัน/นัด)	จังหวัดที่มีการรายงานฝนตก (จำนวนจังหวัด/อ่างเก็บน้ำเป้าหมาย)
เหนือ	2	5/-/-	0	0:00	0.00/-	-/-
- เชียงใหม่	1	3/-/-	0	0:00	0.00/-	ไม่ปฏิบัติการฝนหลวง เนื่องจากลมในระดับปฏิบัติการมีกำลังแรง ประกอบกับท้องฟ้าปิดและมีฝนละอองเป็นระยะ
- ตาก	1	2/-/-	0	0:00	0.00/-	ไม่ปฏิบัติการฝนหลวง เนื่องจากมีท้องฟ้าปิด มีฝนตกบริเวณสนามบิน และบริเวณพื้นที่ใกล้เคียงเป็นระยะ
เหนือ(ตอนล่าง)	1	3/-/-	0	0:00	0.00/-	-/-
- พิษณุโลก	1	3/-/-	0	0:00	0.00/-	ไม่ปฏิบัติการฝนหลวง เนื่องจากลมที่ระดับปฏิบัติการมีกำลังแรงประกอบกับมีเมฆชั้นกลางชั้นสูงปกคลุมเต็มท้องฟ้าตลอดทั้งวัน ส่งผลให้เมฆคิวมูลัสในพื้นที่เป้าหมายมีการพัฒนาตัวช้า
กลาง	2	5/-/1	0	0:00	0.00/-	-/-
- ลพบุรี	1	2/-/1	0	0:00	0.00/-	ไม่ปฏิบัติการฝนหลวง เนื่องจากลักษณะอากาศค่อนข้างทรงตัว ประกอบกับมีเมฆชั้นกลางชั้นสูงปกคลุมหนาแน่นในพื้นที่เป้าหมาย ส่งผลให้เมฆคิวมูลัสในพื้นที่เป้าหมายไม่พัฒนาตัว
- กาญจนบุรี	1	3/-/-	0	0:00	0.00/-	ไม่ปฏิบัติการฝนหลวง เนื่องจากลักษณะอากาศค่อนข้างทรงตัว ประกอบกับมีเมฆชั้นกลางชั้นสูงปกคลุมหนาแน่นในพื้นที่เป้าหมาย ส่งผลให้เมฆคิวมูลัสในพื้นที่เป้าหมายไม่พัฒนาตัว
ตะวันออกเฉียงเหนือ	1	1/-/-	0	0:00	0.00/-	-/-
- ขอนแก่น	1	1/-/-	0	0:00	0.00/-	ไม่ปฏิบัติการฝนหลวง เนื่องจากดัชนีการยกตัวของอากาศอยู่ในเกณฑ์ค่อนข้างมีเสถียรภาพ ลมระดับปฏิบัติการมีกำลังค่อนข้างแรง ประกอบกับเมฆชั้นกลาง - ชั้นสูงปกคลุมเต็มท้องฟ้าเกือบตลอดทั้งวัน ทำให้เมฆคิวมูลัสในพื้นที่เป้าหมายไม่พัฒนาตัว (เครื่องบิน CN-235 เดินทางไปติดตั้งเครื่องยนต์ที่ จ.นครสวรรค์ และหน่วยปฏิบัติการฝนหลวงจังหวัดขอนแก่นวางแผนการปฏิบัติงานร่วมกับหน่วยปฏิบัติการฝนหลวงจังหวัดนครราชสีมา)
ตะวันออกเฉียงเหนือ(ตอนล่าง)	3	5/2/-	0	0:00	0.00/-	-/-
- อุดรราชธานี	1	-/1/-	0	0:00	0.00/-	ไม่ปฏิบัติการฝนหลวง เนื่องจากเครื่องบิน ทอ. ตรวจสอบพิเศษประจำลำปะดาดำ
- นครราชสีมา	1	2/1/-	0	0:00	0.00/-	ไม่ปฏิบัติการฝนหลวง เนื่องจากดัชนีการยกตัวของอากาศอยู่ในเกณฑ์ค่อนข้างมีเสถียรภาพ ลมระดับปฏิบัติการมีกำลังค่อนข้างแรง ประกอบกับเมฆชั้นกลาง - ชั้นสูงปกคลุมเต็มท้องฟ้าเกือบตลอดทั้งวัน ทำให้เมฆคิวมูลัสในพื้นที่เป้าหมายไม่พัฒนาตัว
- สุรินทร์	1	3/-/-	0	0:00	0.00/-	ไม่ปฏิบัติการฝนหลวง เนื่องจากลมชั้นบนมีกำลังแรงส่งผลให้กลุ่มฝนเคลื่อนตัวออกจากพื้นที่เป้าหมายและมีแนวโน้มสลายตัวเร็ว

ภาค/หน่วยฯ	หน่วยปฏิบัติการ (หน่วย)	เครื่องบิน ผล./ทอ./ทบ. (ลำ)	จำนวนเที่ยวบิน (เที่ยว)	จำนวนชั่วโมงบิน (ชั่วโมง)	ปริมาณการใช้สารฝนหลวง (ตัน/นัต)	จังหวัดที่มีการรายงานฝนตก (จำนวนจังหวัด/อ่างเก็บน้ำเป้าหมาย)
ตะวันออก	1	2/-/-	0	0:00	0.00/-	-/-
- สระแก้ว	1	2/-/-	0	0:00	0.00/-	ไม่ปฏิบัติการฝนหลวง เนื่องจากลมที่ระดับปฏิบัติการมีกำลังแรง (37 นอต) ส่งผลให้เมฆคิวมูลัสในพื้นที่เป้าหมายพัฒนาตัวช้าและสลายตัวเร็ว
ใต้	3	1/2/-	0	0:00	0.00/-	-/-
- หัวหิน	1	1/-/-	0	0:00	0.00/-	ไม่ปฏิบัติการฝนหลวง เนื่องจากลมในระดับปฏิบัติการมีกำลังแรง ส่งผลให้เมฆคิวมูลัสในพื้นที่เป้าหมายสลายตัว
- สุราษฎร์ธานี	1	-/1/-	0	0:00	0.00/-	ไม่ปฏิบัติการฝนหลวง เนื่องจากลมที่ระดับปฏิบัติการมีกำลังแรง ส่งผลให้เมฆคิวมูลัสในพื้นที่เป้าหมายพัฒนาตัวและสลายตัวเร็ว ประกอบกับมีแจ๊จเดือนสภาพอากาศกับมีฝนบริเวณสนามบินและพื้นที่ใกล้เคียงเป็นระยะ
- สงขลา	1	-/1/-	0	0:00	0.00/-	ไม่ปฏิบัติการฝนหลวง เนื่องจากเครื่องบินกองทัพอากาศตรวจพิเศษประจำสัปดาห์
รวม	13	22/4/1	0	0:00	0.00/-	-/-

๑ สรุปผลการปฏิบัติการฝนหลวง ตั้งแต่วันที่ 1 กุมภาพันธ์ - 26 กรกฎาคม 2564

ตั้งแต่เริ่มตั้งหน่วยปฏิบัติการหลวง เมื่อวันที่ 1 กุมภาพันธ์ - 26 กรกฎาคม 2564 มีการขึ้นปฏิบัติการฝนหลวง จำนวน 150 วัน มีวันฝนตกจากการปฏิบัติการฝนหลวงคิดเป็นร้อยละ 94.34 ขึ้นปฏิบัติงาน จำนวน 2,888 เที่ยวบิน (4,287:32 ชั่วโมงบิน) ปริมาณการใช้สารฝนหลวง 2,546.475 ตัน พลุสารดูความชื้นโซเดียมคลอไรด์ จำนวน 217 นัต พลุสารดูความชื้นแคลเซียมคลอไรด์ จำนวน 218 นัต พลุซิลเวอร์ไอโอไดต์ สำหรับภารกิจปฏิบัติการฝนหลวง จำนวน 926 นัต จังหวัดที่มีรายงานฝนตกรวม 64 จังหวัด

ภาค - ศูนย์/หน่วยปฏิบัติการฯ	ขึ้นบิน (วัน)	ฝนตก (วัน)	จำนวนเที่ยวบิน (เที่ยว)	จำนวนชั่วโมงบิน (ชั่วโมง)	ปริมาณสารฝนหลวง (ตัน/Agl, CaCl ₂ , NaCl นัต)	จังหวัดที่มีรายงานฝนตก (ทั้งการสังเกตด้วยสายตา/การตรวจวัดด้วยเรดาร์ และเครื่องวัดน้ำฝนอัตโนมัติ)
เหนือ	105	96	391	559:20	362.55/473	9 จังหวัด
- เชียงใหม่ (เปิดหน่วยฯ ตั้งแต่วันที่ 1 ก.พ. 64 เป็นต้นไป)	94	85	210	306:55	186.95/473	บริเวณที่มีฝนตก ได้แก่ เชียงใหม่ ลำปาง พะเยา เชียงราย ตาก แพร่ ลำพูน แม่ฮ่องสอน (8 จังหวัด)
- ตาก (เปิดหน่วยฯ ตั้งแต่วันที่ 1 ก.พ. 64 เป็นต้นไป)	77	72	181	252:25	175.60/-	บริเวณที่มีฝนตก ได้แก่ เชียงใหม่ ตาก กำแพงเพชร ลำพูน ลำปาง (5 จังหวัด)
เหนือ(ตอนล่าง)	110	103	296	560:55	242.225/450	27 จังหวัด

ภาค - ศูนย์/หน่วยปฏิบัติการฯ	ขึ้นบิน (วัน)	ฝนตก (วัน)	จำนวน เที่ยวบิน (เที่ยว)	จำนวน ชั่วโมงบิน (ชั่วโมง)	ปริมาณ สารฝนหลวง (ตัน/AgI,CaCl ₂ , NaCl น้ด)	จังหวัดที่มีรายงานฝนตก (ทั้งการสังเกตด้วยสายตา/การตรวจวัด ด้วยเรดาร์ และเครื่องวัดน้ำฝนอัตโนมัติ)
- พิษณุโลก (เปิดหน่วยฯ ตั้งแต่วันที่ 1 ก.พ. 64 เป็นต้นไป)	110	103	296	560:55	242.225/450	บริเวณที่มีฝนตก ได้แก่ กำแพงเพชร ลพบุรี นครราชสีมา พิจิตร เพชรบูรณ์ แพร่ พิษณุโลก นครสวรรค์ ชัยภูมิ กาฬสินธุ์ เชียงใหม่ ลำปาง ตาก ขอนแก่น สุโขทัย อุดรดิตถ์ เชียงราย มหาสารคาม ลำพูน อุดรธานี เลย แม่ฮ่องสอน บุรีรัมย์ สุรินทร์ หนองบัวลำภู ศรีสะเกษ น่าน (27 จังหวัด)
กลาง	121	120	1,056	1,435:30	753.45/-	14 จังหวัด
- นครสวรรค์ (เปิดหน่วยฯ ระหว่างวันที่ 1 ก.พ. - 31 มี.ค. 64)	23	22	71	97:35	53.90/-	บริเวณที่มีฝนตก ได้แก่ อุทัยธานี นครสวรรค์ ชัยนาท ลพบุรี เพชรบูรณ์ สิงห์บุรี สระบุรี (7 จังหวัด)
- กาญจนบุรี (เปิดหน่วยฯ ตั้งแต่วันที่ 1 ก.พ. 64 เป็นต้นไป)	113	113	597	786:35	400.55/-	บริเวณที่มีฝนตก ได้แก่ กาญจนบุรี สุพรรณบุรี อ่างทอง อุทัยธานี พระนครศรีอยุธยา สิงห์บุรี ชัยนาท (7 จังหวัด)
- ลพบุรี (เปิดหน่วยฯ ตั้งแต่วันที่ 1 เม.ย. 64 เป็นต้นไป)	88	88	388	551:20	299.00/-	บริเวณที่มีฝนตก ได้แก่ นครสวรรค์ ลพบุรี สระบุรี อุทัยธานี ชัยนาท อ่างทอง นครราชสีมา สิงห์บุรี พระนครศรีอยุธยา เพชรบูรณ์ สุพรรณบุรี พิจิตร กำแพงเพชร (13 จังหวัด)
ตะวันออกเฉียงเหนือ	95	90	131	252:35	245.90/-	15 จังหวัด
- อุดรธานี (เปิดหน่วยฯ ตั้งแต่วันที่ 1 ก.พ. - 31 พ.ค. 64)	58	54	78	155:25	149.80/-	บริเวณที่มีฝนตก ได้แก่ อุดรธานี สกลนคร เลย กาฬสินธุ์ หนองบัวลำภู ขอนแก่น นครพนม มุกดาหาร ชัยภูมิ หนองคาย บึงกาฬ (11 จังหวัด)
- ขอนแก่น (เปิดหน่วยฯ ตั้งแต่วันที่ 1 มิ.ย. 64 เป็นต้นไป)	37	36	53	97:10	96.10/-	บริเวณที่มีฝนตก ได้แก่ ขอนแก่น อุดรธานี เลย หนองบัวลำภู กาฬสินธุ์ มุกดาหาร สกลนคร ชัยภูมิ มหาสารคาม นครราชสีมา ร้อยเอ็ด นครพนม เพชรบูรณ์ (13 จังหวัด)
ตะวันออกเฉียงเหนือ(ตอนล่าง)	111	108	524	772:12	462.60/3/435	15 จังหวัด
- บุรีรัมย์ (เปิดหน่วยฯ ตั้งแต่วันที่ 1 ก.พ. - 31 พ.ค. 64)	52	47	166	225:15	109.70/-	บริเวณที่มีฝนตก ได้แก่ ศรีสะเกษ นครราชสีมา บุรีรัมย์ มหาสารคาม อุบลราชธานี อำนาจเจริญ ชัยภูมิ สุรินทร์ ร้อยเอ็ด ขอนแก่น กาฬสินธุ์ ยโสธร (12 จังหวัด)
- อุบลราชธานี (เปิดหน่วยฯ ตั้งแต่วันที่ 9 มี.ค. 64 เป็นต้นไป)	59	56	77	113:05	152.40/-	บริเวณที่มีฝนตก ได้แก่ อุบลราชธานี ศรีสะเกษ อำนาจเจริญ ยโสธร ร้อยเอ็ด สุรินทร์ (6 จังหวัด)
- นครราชสีมา (เปิดหน่วยฯ ตั้งแต่วันที่ 1 เม.ย. 64 เป็นต้นไป)	78	74	161	256:17	120.50/3/435	บริเวณที่มีฝนตก ได้แก่ นครราชสีมา ชัยภูมิ เพชรบูรณ์ สระบุรี ลพบุรี บุรีรัมย์ ขอนแก่น สุรินทร์ มหาสารคาม (9 จังหวัด)

ภาค - ศูนย์/หน่วยปฏิบัติการฯ	ขึ้นบิน (วัน)	ฝนตก (วัน)	จำนวน เที่ยวบิน (เที่ยว)	จำนวน ชั่วโมงบิน (ชั่วโมง)	ปริมาณ สารฝนหลวง (ตัน/AgI,CaCl ₂ , NaCl น้ด)	จังหวัดที่มีรายงานฝนตก (ทั้งการสังเกตด้วยสายตา/การตรวจวัด ด้วยเรดาร์ และเครื่องวัดน้ำฝนอัตโนมัติ)
- สุรินทร์ (เปิดหน่วยฯ ตั้งแต่วันที่ 1 มิ.ย. 64 เป็นต้นไป)	33	29	120	177:35	80.00/-	บริเวณที่มีฝนตก ได้แก่ บุรีรัมย์ อุบลราชธานี สุรินทร์ ร้อยเอ็ด มหาสารคาม ยโสธร ศรีสะเกษ กาฬสินธุ์ อำนาจเจริญ นครราชสีมา ขอนแก่น (11 จังหวัด)
ตะวันออก	81	76	253	367:15	163.00/-	7 จังหวัด
- ระยอง (เปิดหน่วยฯ ระหว่างวันที่ 1 - 28 ก.พ. 64)	2	1	4	4:50	1.30/-	บริเวณที่มีฝนตก ได้แก่ ชลบุรี (1 จังหวัด)
- จันทบุรี (เปิดหน่วยฯ ตั้งแต่วันที่ 1 มี.ค. - 4 พ.ค. 64)	35	33	121	188:30	80.80/-	บริเวณที่มีฝนตก ได้แก่ ฉะเชิงเทรา ระยอง จันทบุรี ปราจีนบุรี สระแก้ว (5 จังหวัด)
- สระแก้ว (เปิดหน่วยฯ ตั้งแต่วันที่ 5 พ.ค. 64 เป็นต้นไป)	44	42	128	173:55	80.90/-	บริเวณที่มีฝนตก ได้แก่ ฉะเชิงเทรา สระแก้ว ปราจีนบุรี นครนายก จันทบุรี ชลบุรี ระยอง (7 จังหวัด)
ใต้	101	97	237	339:45	316.75/-	12 จังหวัด
- หัวหิน (เปิดหน่วยฯ ตั้งแต่วันที่ 1 มี.ค. 64 เป็นต้นไป)	66	61	144	211:00	141.35/-	บริเวณที่มีฝนตก ได้แก่ ประจวบคีรีขันธ์ เพชรบุรี ราชบุรี (3 จังหวัด)
- สุราษฎร์ธานี (เปิดหน่วยฯ ตั้งแต่วันที่ 1 มี.ค. 64 เป็นต้นไป)	49	44	51	71:20	94.90/-	บริเวณที่มีฝนตก ได้แก่ นครศรีธรรมราช ชุมพร พัทลุง สุราษฎร์ธานี ตรัง กระบี่ ระนอง (7 จังหวัด)
- สงขลา (เปิดหน่วยฯ ตั้งแต่วันที่ 1 เม.ย. 64 เป็นต้นไป)	42	40	42	57:25	80.50/-	บริเวณที่มีฝนตก ได้แก่ นครศรีธรรมราช พัทลุง สงขลา นราธิวาส (4 จังหวัด)

กลุ่มวิชาการปฏิบัติการฝนหลวง กองปฏิบัติการฝนหลวง กรมฝนหลวงและการบินเกษตร