



รายงานการปฏิบัติการฝนหลวง ประจำปี 2564

ประจำวันที่ 6 กันยายน 2564

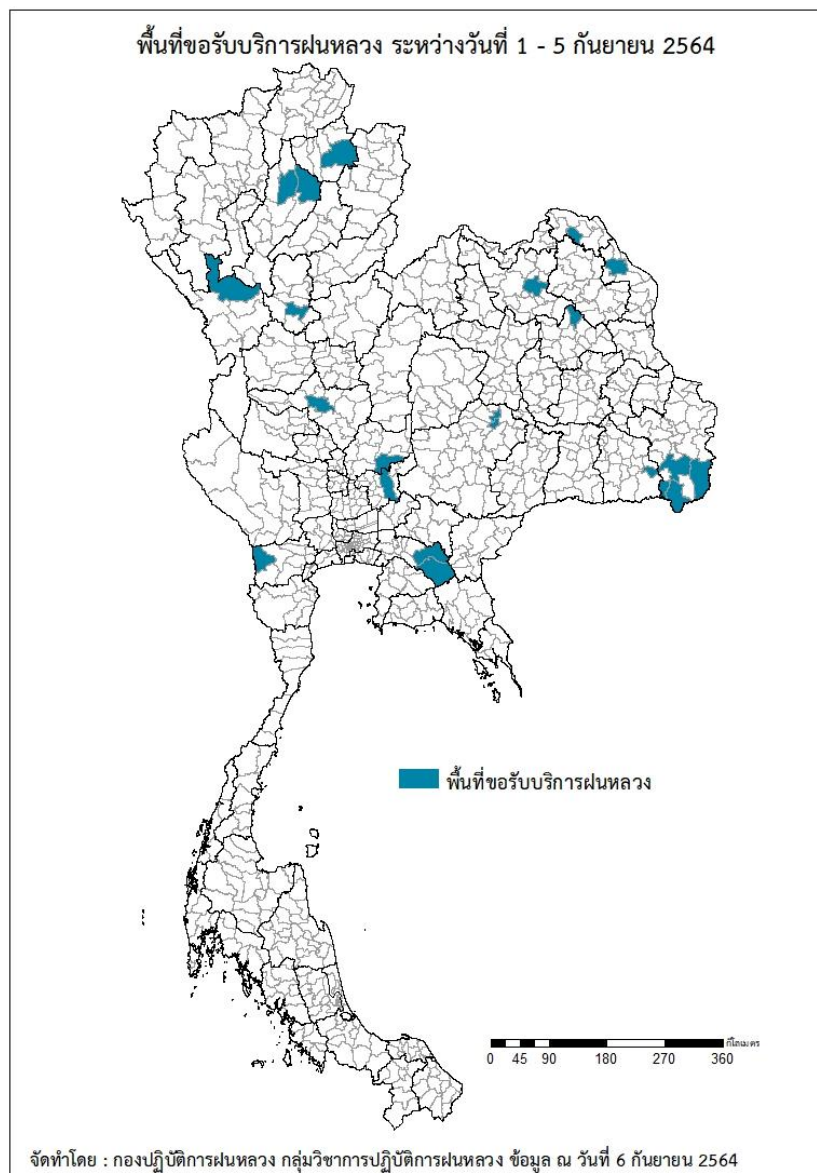
และผลการปฏิบัติการฝนหลวงประจำวันที่ 5 กันยายน 2564

กลุ่มวิชาการปฏิบัติการฝนหลวง กองปฏิบัติการฝนหลวง กรมฝนหลวงและการบินเกษตร

royalrainmaking_academic@hotmail.com

๑ พื้นที่ขอรับบริการฝนหลวง (ระหว่างวันที่ 1 - 5 กันยายน 2564)

ภาค	รายชื่อจังหวัด (อำเภอ) ที่มีผู้ขอรับบริการฝนหลวง	จำนวนผู้ขอรับบริการ (ราย)
เหนือ	ตาก(สามเงา), ลำปาง(งาว แจ้ห่ม), สุโขทัย(เมืองสุโขทัย), พะเยา(ปง)	5
กลาง	นครสวรรค์(เมืองนครสวรรค์), ลพบุรี(พัฒนานิคม), สระบุรี(แก่งคอย)	3
ตะวันออกเฉียงเหนือ	กาฬสินธุ์(คำม่วง), นครพนม(ศรีสงคราม), นครราชสีมา(สีดา โนนแดง), บึงกาฬ(พรเจริญ), ศรีสะเกษ(เบญจลักษ์), อุบลราชธานี(น้ำขุ่น น้ำยืน บุณฑริก เดชอุดม), อุตรดิตถ์(หนองทาน)	8
ตะวันออก	ฉะเชิงเทรา(ท่าตะเกียบ สนมชัยเขต)	1
ใต้	ราชบุรี(สวนผึ้ง)	1
รวม	16 จังหวัด (22 อำเภอ)	18



๑ สถานการณ์ปริมาณน้ำเก็บกักในอ่างเก็บน้ำที่สำคัญ

	ความจุของอ่างที่ รนก. ¹ (ล้าน ลบ.ม.)	ปริมาณน้ำในอ่างฯ (%)				ปริมาณน้ำไหลลงอ่างฯ (ล้าน ลบ.ม.)	ปริมาณน้ำระบาย (ล้าน ลบ.ม.)	ระดับน้ำ
		2 ก.ย.	3 ก.ย.	4 ก.ย.	5 ก.ย.	5 ก.ย.	5 ก.ย.	
ภาคเหนือ						51.86	9.67	
- ภูมิพล(ตาก)	13,462	34	34	35	35	20.34	1.00	ต่ำกว่า 40%
- สิริกิติ์(อุตรดิตถ์)	9,510	38	38	38	38	12.51	6.00	ต่ำกว่า 40%
- แม่จัน(เชียงใหม่)	265	35	35	35	35	0.34	0.03	ต่ำกว่า 40%
- แม่กวาง(เชียงใหม่)	263	17	18	18	18	0.68	0.44	ต่ำกว่า 20%
- กิวลม(ลำปาง)	106	41	41	41	41	0.76	0.84	ต่ำกว่า 50%
- กิวคอง(ลำปาง)	170	32	33	33	33	0.39	0.22	ต่ำกว่า 40%
- แควน้อยฯ(พิษณุโลก)	939	29	30	31	33	15.39	1.12	ต่ำกว่า 40%
- แม่มอก(ลำปาง)	110	49	51	54	56	1.45	0.02	-
ภาคตะวันออกเฉียงเหนือ						34.93	12.56	
- ห้วยหลวง(อุดรธานี)	135	34	34	34	34	0.56	0.11	ต่ำกว่า 40%
- น้ำอูน(สกลนคร)	520	42	41	41	41	0.18	0.00	ต่ำกว่า 50%
- น้ำพุง(สกลนคร)	166	35	35	35	35	0.28	0.00	ต่ำกว่า 40%
- จุฬาราม(ชัยภูมิ)	164	56	56	57	57	0.96	0.53	-
- อุบลรัตน์(ขอนแก่น)	2,431	28	29	29	29	10.16	4.02	ต่ำกว่า 30%
- ลำปาว(กาฬสินธุ์)	1,980	31	31	31	31	8.65	3.99	ต่ำกว่า 40%
- ลำตะคอง(นครราชสีมา)	314	67	67	68	68	1.86	1.04	-
- ลำพระเพลิง(นครราชสีมา)	110	63	64	64	65	2.63	1.82	-
- มูลบน(นครราชสีมา)	141	68	69	70	70	0.55	0.06	-
- ลำแซะ(นครราชสีมา)	275	59	60	60	60	1.25	0.90	-
- ลำน้ำรอง(บุรีรัมย์)	121	54	54	54	54	0.19	0.00	-
- สิรินคร(อุบลราชธานี)	1,966	64	65	65	66	7.36	0.00	-
- ลำปลายมาศ(นครราชสีมา)	98	60	61	61	61	0.30	0.09	-
ภาคกลาง						134.58	14.17	
- ป่าสัก(ลพบุรี)	960	7	8	9	11	16.65	0.27	ต่ำกว่า 20%
- ทับเสลา(อุทัยธานี)	160	23	24	24	25	1.71	0.00	ต่ำกว่า 30%
- กระเสียว(สุพรรณบุรี)	240	33	35	37	38	2.55	0.04	ต่ำกว่า 40%
- ศรีนครินทร์(กาญจนบุรี)	17,745	71	71	71	72	69.10	4.99	-
- วชิราลงกรณ์(กาญจนบุรี)	8,860	70	70	70	71	44.57	8.87	-
ภาคตะวันออก						14.72	3.96	
- ชุนด่านฯ(นครนายก)	224	74	74	74	74	2.29	1.77	-
- คลองสิียด(ฉะเชิงเทรา)	420	23	25	25	25	0.75	0.01	ต่ำกว่า 30%
- บางพระ(ชลบุรี)	117	33	34	34	35	0.48	0.23	ต่ำกว่า 40%
- หนองปลาไหล(ระยอง)	164	77	78	78	78	0.59	0.00	-
- ประแสร์(ระยอง)	295	77	78	79	79	1.02	0.22	-
- นฤบดีสินธุ์(ปราจีนบุรี)	295	68	68	69	70	4.98	1.57	-
- พระปรัง(สระแก้ว)	97	59	59	59	63	2.81	0.03	-
- ดอกกราย(ระยอง)	71	58	59	59	59	0.04	0.00	-
- คลองพระพุทธ(จันทบุรี)	70	67	67	67	69	0.72	0.03	-
- คลองหลวง รัชชโลทร(ชลบุรี)	98	41	45	47	48	1.04	0.05	ต่ำกว่า 50%
- ห้วยยาง(สระแก้ว)	60	6	6	6	6	0.01	0.00	ต่ำกว่า 10%
- ห้วยตะเคียน(สระแก้ว)	10	53	53	53	54	0.01	0.05	-
ภาคใต้						17.21	9.13	
- แก่งกระจาน(เพชรบุรี)	710	62	62	63	63	2.92	0.86	-
- ปรามบุรี(ประจวบคีรีขันธ์)	347	56	56	57	57	2.60	0.19	-
- รัชชประภา(สุราษฎร์ธานี)	5,639	65	66	66	66	8.21	5.07	-
- บางยาง(ยะลา)	1,454	48	48	48	48	3.48	3.01	ต่ำกว่า 50%

¹รณก. = ระดับน้ำเก็บกัก, ที่มา: กรมชลประทาน

การพยากรณ์อากาศและสภาพอากาศประจำวัน

๑ ลักษณะอากาศทั่วไปและการพยากรณ์อากาศ ประจำวันที่ 6 กันยายน 2564 (เวลา 06.00 น.)

ลักษณะอากาศทั่วไป	
<p>ลักษณะอากาศ พยากรณ์อากาศ 24 ชั่วโมงข้างหน้า ร่องมรสุมพาดผ่านภาคเหนือ ภาคตะวันออกเฉียงเหนือ เข้าสู่หย่อมความกดอากาศต่ำบริเวณประเทศลาว และเวียดนามตอนกลาง ประกอบกับมรสุมตะวันตกเฉียงใต้กำลังปานกลางพัดปกคลุมทะเลอันดามัน ประเทศไทย และอ่าวไทย ลักษณะเช่นนี้ทำให้บริเวณประเทศไทย มีฝนฟ้าคะนองเกิดขึ้น โดยมีฝนตกหนักบางแห่งในภาคเหนือ ภาคตะวันออกเฉียงเหนือ และภาคตะวันออก ขอให้ประชาชนที่อาศัยอยู่ในพื้นที่เสี่ยงภัยในบริเวณดังกล่าว ระวังอันตรายจากฝนตกหนักและฝนที่ตกสะสมซึ่งอาจทำให้เกิดน้ำท่วมฉับพลันและน้ำป่าไหลหลากในระยะนี้</p> <p>ฝุ่นละอองขนาดเล็ก ในช่วงของฤดูฝนการสะสมของฝุ่นละออง/หมอกควันมีน้อย</p>	
ภาคเหนือ	มีฝนฟ้าคะนองร้อยละ 70 ของพื้นที่ และมีฝนตกหนักบางแห่ง บริเวณจังหวัดแม่ฮ่องสอน เชียงใหม่ เชียงราย ลำพูน ลำปาง ตาก สุโขทัย กำแพงเพชร พิจิตร โลก และเพชรบูรณ์ อุณหภูมิต่ำสุด 23-25 องศาเซลเซียส อุณหภูมิสูงสุด 31-33 องศาเซลเซียส ลมตะวันออกเฉียงใต้ ความเร็ว 10-20 กม./ชม.
ภาคกลาง	มีฝนฟ้าคะนองร้อยละ 60 ของพื้นที่ ส่วนมากบริเวณจังหวัดนครสวรรค์ ลพบุรี อุทัยธานี ชัยนาท สุพรรณบุรี กาญจนบุรี ราชบุรี นครปฐม และสมุทรสงคราม อุณหภูมิต่ำสุด 23-25 องศาเซลเซียส อุณหภูมิสูงสุด 32-34 องศาเซลเซียส ลมตะวันตกเฉียงใต้ ความเร็ว 10-20 กม./ชม.
ภาคตะวันออกเฉียงเหนือ	มีฝนฟ้าคะนองร้อยละ 70 ของพื้นที่ และมีฝนตกหนักบางแห่ง บริเวณจังหวัดหนองคาย บึงกาฬ อุดรธานี สกลนคร นครพนม มุกดาหาร อำนาจเจริญ ยโสธรขอนแก่น กาฬสินธุ์ ชัยภูมิ นครราชสีมา บุรีรัมย์ มหาสารคาม สุรินทร์ และอุบลราชธานี อุณหภูมิต่ำสุด 24-25 องศาเซลเซียส อุณหภูมิสูงสุด 30-33 องศาเซลเซียส ลมตะวันตกเฉียงใต้ ความเร็ว 10-20 กม./ชม.
ภาคตะวันออก	มีฝนฟ้าคะนองร้อยละ 60 ของพื้นที่ และมีฝนตกหนักบางแห่ง บริเวณจังหวัดนครนายก ปราจีนบุรี ระยอง จันทบุรี และตราด อุณหภูมิต่ำสุด 23-26 องศาเซลเซียส อุณหภูมิสูงสุด 30-33 องศาเซลเซียส ลมตะวันตกเฉียงใต้ ความเร็ว 15-30 กม./ชม. ทะเลมีคลื่นสูงประมาณ 1 เมตร บริเวณที่มีฝนฟ้าคะนองคลื่นสูง 1-2 เมตร
ภาคใต้ฝั่งตะวันออก	มีฝนฟ้าคะนองร้อยละ 30 ของพื้นที่ ส่วนมากบริเวณจังหวัดเพชรบุรี ประจวบคีรีขันธ์ ชุมพร และสุราษฎร์ธานี อุณหภูมิต่ำสุด 24-25 องศาเซลเซียส อุณหภูมิสูงสุด 32-35 องศาเซลเซียส ลมตะวันตกเฉียงใต้ ความเร็ว 15-30 กม./ชม. ทะเลมีคลื่นสูงประมาณ 1 เมตร บริเวณที่มีฝนฟ้าคะนองคลื่นสูง 1-2 เมตร
ภาคใต้ฝั่งตะวันตก	มีฝนฟ้าคะนองร้อยละ 20 ของพื้นที่ ส่วนมากบริเวณจังหวัดระนอง พังงา และภูเก็ต อุณหภูมิต่ำสุด 21-25 องศาเซลเซียส อุณหภูมิสูงสุด 32-34 องศาเซลเซียส ตั้งแต่จังหวัดระนองขึ้นมา : ลมตะวันตกเฉียงใต้ ความเร็ว 15-35 กม./ชม. ทะเลมีคลื่นสูง 1-2 เมตร บริเวณที่มีฝนฟ้าคะนองคลื่นสูงประมาณ 2 เมตร ตั้งแต่จังหวัดพังงาลงไป : ลมตะวันตกเฉียงใต้ ความเร็ว 15-30 กม./ชม. ทะเลมีคลื่นสูงประมาณ 1 เมตร บริเวณที่มีฝนฟ้าคะนองคลื่นสูง 1-2 เมตร
กรุงเทพมหานครและปริมณฑล	มีฝนฟ้าคะนองร้อยละ 60 ของพื้นที่ อุณหภูมิต่ำสุด 25-26 องศาเซลเซียส อุณหภูมิสูงสุด 31-34 องศาเซลเซียส ลมตะวันตกเฉียงใต้ ความเร็ว 10-20 กม./ชม.

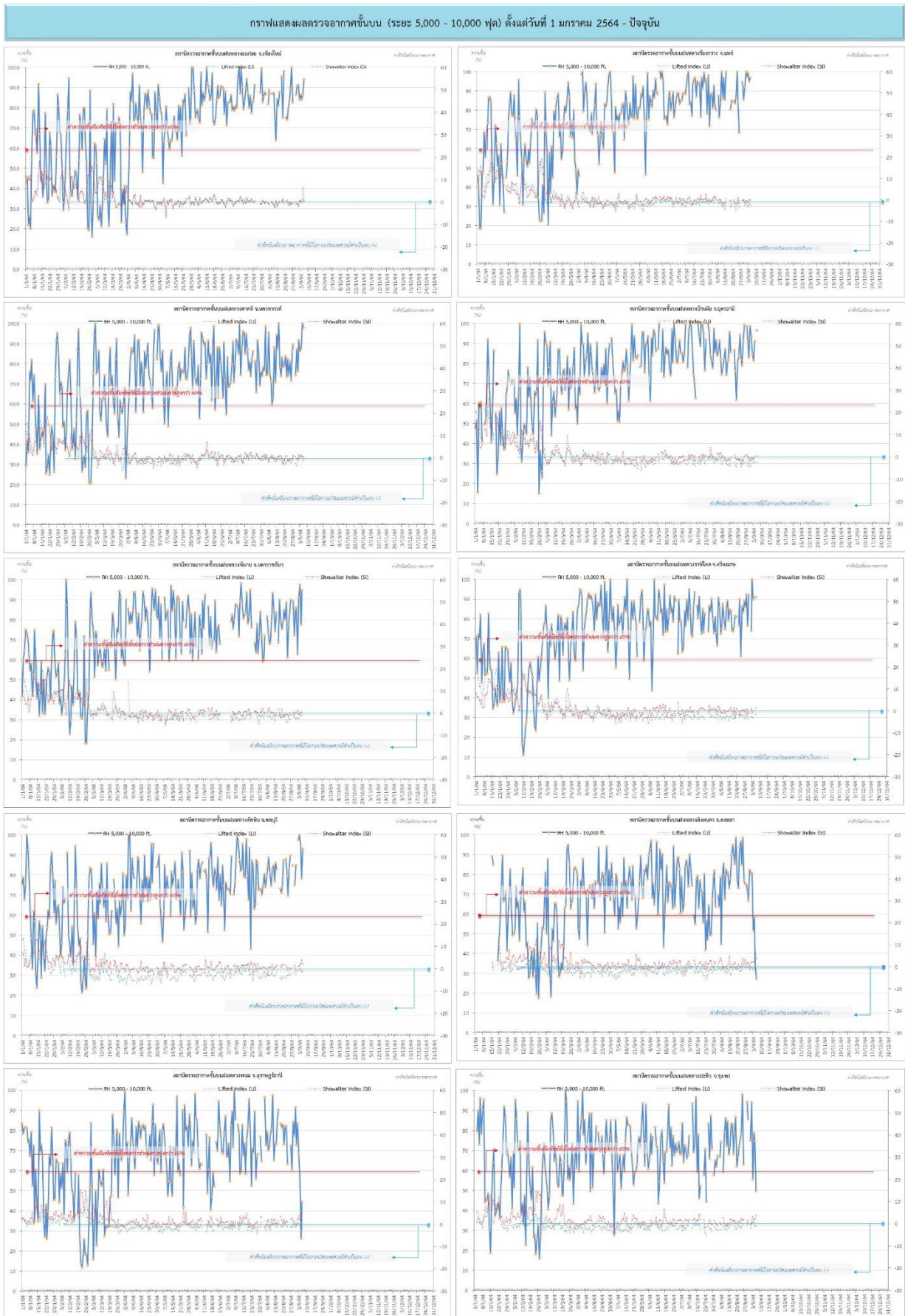
ที่มา: กรมอุตุนิยมวิทยา

๑ ข้อมูลความชื้นจากการตรวจอากาศชั้นบน (Sounding) ระยะเวลาสูง 5,000 - 10,000 ฟุต

ภาค	สถานีตรวจอากาศ	ความชื้นสัมพัทธ์ (%)					ความไม่เสถียรภาพของมวลอากาศ (LI)
		2 ก.ย.	3 ก.ย.	4 ก.ย.	5 ก.ย.	6 ก.ย.	
ภาคเหนือ	สถานีเรดาร์ฝนหลวงอมก๋อย	85	87	84	87	95	0.1
	สถานีตรวจอากาศเคลื่อนที่ร่องกวาง	98	100	95	97	n/a	ไม่ตรวจอากาศ
ภาคกลาง	สถานีเรดาร์ฝนหลวงตาคลี	92	87	88	100	98	-1.5
ภาคตะวันออกเฉียงเหนือ	สถานีเรดาร์ฝนหลวงพิมาย	63	92	98	78	95	-1.0
	สถานีตรวจอากาศเคลื่อนที่บ้านฝ้อ	85	82	92	n/a	97	-2.4
	สถานีตรวจอากาศเคลื่อนที่ราชสีเสล	74	100	90	n/a	91	-1.4
ภาคตะวันออก	สถานีเรดาร์ฝนหลวงสัตหีบ	98	100	95	79	94	-1.0
ภาคใต้	สถานีเรดาร์ฝนหลวงพนม	84	69	56	27	45	-2.0
	สถานีตรวจอากาศเคลื่อนที่ปะทิว	95	56	79	75	50	-0.9
	สถานีตรวจอากาศเคลื่อนที่สิงหนคร	81	52	59	34	28	-1.7

หมายเหตุ : LI (Lifted Index) คือ ดัชนีที่ใช้บอกความไม่เสถียรภาพของมวลอากาศ ในระดับ 50 มิลลิบาร์ ควรมีค่าต่ำกว่า -2 ซึ่งจะมีโอกาสเกิดเมฆในแนวตั้งและพัฒนาตัวเป็นกลุ่มฝนได้

๑ กราฟแสดงแนวโน้มความชื้นอากาศชั้นบนและดัชนีเสถียรภาพอากาศ (ระหว่างวันที่ 1 มกราคม – 6 กันยายน 2564)



หมายเหตุ
 - ระยะเวลาสูง 5,000-10,000 ฟุต เป็นระดับตามบินในการปฏิบัติการฝนหลวง (ระดับฐานเมฆ) - ความชื้นสัมพัทธ์ที่เยื่อต่อการปฏิบัติการฝนหลวงกรณีศึกษาสูงกว่าร้อยละ 60 ขึ้นไป
 - ดัชนีเสถียรภาพอากาศที่ใกล้ภาวะไม่เสถียรค่าเป็นลบ () - LI: Lifted Index คือค่าดัชนีเสถียรภาพชั้นอากาศระดับต่ำ - SI: Shower Index คือค่าดัชนีเสถียรภาพชั้นอากาศระดับกลาง

การปฏิบัติการฝนหลวงประจำวัน

๑ สรุปผลปฏิบัติการฝนหลวง ประจำวันที่ 5 กันยายน 2564

ภาค/หน่วยฯ	หน่วยปฏิบัติการ (หน่วย)	เครื่องบิน ผล./ทอ./ทบ. (ลำ)	จำนวนเที่ยวบิน (เที่ยว)	จำนวนชั่วโมงบิน (ชั่วโมง)	ปริมาณการใช้สารฝนหลวง (ตัน/นัด)	จังหวัดที่มีการรายงานฝนตก (จำนวนจังหวัด/อ่างเก็บน้ำเป้าหมาย)
เหนือ	2	5/-/-	5	8:05	5.0/-	3/3
- เชียงใหม่	1	3/-/-	2	2:45	2.0/-	1.ภารกิจป้องกันและแก้ไขปัญหากล้วยแล้ง มีฝนตกเล็กน้อย บริเวณพื้นที่การเกษตร จ.พะเยา(ดอกคำใต้) 2.ภารกิจเติมน้ำต้นทุนให้เขื่อนกักเก็บน้ำ บริเวณพื้นที่ลุ่มรับน้ำเขื่อนแม่งวงอุดมธารา จ.เชียงใหม่
- ตาก	1	2/-/-	3	5:20	3.0/-	1.ภารกิจป้องกันและแก้ไขปัญหากล้วยแล้ง มีฝนตกเล็กน้อย บริเวณพื้นที่การเกษตร จ.ลำปาง(เถิน เสรimbang) จ.ลำพูน (ทุ่งหัวช้าง) 2.ภารกิจเติมน้ำต้นทุนให้เขื่อนกักเก็บน้ำ บริเวณพื้นที่ลุ่มรับน้ำเขื่อนภูมิพล จ.ตาก เขื่อนแม่มอก จ.ลำปาง
เหนือ(ตอนล่าง)	1	3/-/-	0	0:00	0.0/-	-/-
- พิษณุโลก	1	3/-/-	0	0:00	0.0/-	ไม่ปฏิบัติการฝนหลวง เนื่องจากเจ้าหน้าที่เฝ้าสังเกตอาการหลังจากที่รับวัคซีนป้องกันโรคโควิด 19
กลาง	2	5/-/1	0	0:00	0.0/-	-/-
- ลพบุรี	1	2/-/1	0	0:00	0.0/-	ไม่ปฏิบัติการฝนหลวง เนื่องจากลักษณะอากาศค่อนข้างทรงตัว ประกอบกับมีเมฆชั้นกลางชั้นสูงปกคลุมในพื้นที่เป้าหมาย ส่งผลให้กลุ่มเมฆในพื้นที่เป้าหมายมีการพัฒนาตัวช้า
- กาญจนบุรี	1	3/-/-	0	0:00	0.0/-	ไม่ปฏิบัติการฝนหลวง เนื่องจากลักษณะอากาศค่อนข้างทรงตัว ประกอบกับมีเมฆชั้นกลางชั้นสูงปกคลุมในพื้นที่เป้าหมาย ส่งผลให้กลุ่มเมฆในพื้นที่เป้าหมายมีการพัฒนาตัวช้า
ตะวันออกเฉียงเหนือ	1	1/-/-	1	1:45	1.0/-	2/-
- ขอนแก่น	1	1/-/-	1	1:45	1.0/-	ภารกิจป้องกันและแก้ไขปัญหากล้วยแล้ง มีฝนตกเล็กน้อย บริเวณพื้นที่การเกษตร จ.กาฬสินธุ์(สามชัย คำม่วง สมเด็จ ห้วยผึ้ง นาคู) จ.สกลนคร(ภูพาน กุดบาก)
ตะวันออกเฉียงเหนือ(ตอนล่าง)	3	5/2/-	8	12:21	6.8/10	7/-
- อุบลราชธานี	1	-/1/-	1	2:00	2.0/-	ภารกิจป้องกันและแก้ไขปัญหากล้วยแล้ง มีฝนตกเล็กน้อย ถึงปานกลางบริเวณพื้นที่การเกษตร จ.ศรีสะเกษ (เมืองศรีสะเกษ กันทรารมย์ ราษีไศล โพธิ์ศรีสุวรรณ อุทุมพรพิสัย ห้วยทับทัน วังหิน ปรางค์กู๋ ชูขันธุ์ ภูสิงห์ ขุนหาญ กันทรลักษ์ โนนคูณ) จ.อุบลราชธานี(ลำโรงทุ่งศรีอุดม เดชอุดม)
- นครราชสีมา	1	2/1/-	3	5:36	2.0/10	ภารกิจป้องกันและแก้ไขปัญหากล้วยแล้ง มีฝนตกเล็กน้อย บริเวณพื้นที่การเกษตร จ.นครราชสีมา(วังน้ำเขียว ครบุรี หนองบุญมาก โนนสูง คง) จ.บุรีรัมย์(หนองกี่ หนองหงส์ ชำนิ โนนสุวรรณ)
- สุรินทร์	1	3/-/-	4	4:45	2.8/-	ภารกิจป้องกันและแก้ไขปัญหากล้วยแล้ง มีฝนตกเล็กน้อย บริเวณพื้นที่การเกษตร จ.บุรีรัมย์(กระสัง บ้านด่าน สตึก เมืองบุรีรัมย์) จ.สุรินทร์(เขวาสินรินทร์ ศีขรภูมิ ลำดวน ศรีณรงค์ สังขะ ชุมพลบุรี จอมพระ ท่าตูม

ภาค/หน่วยฯ	หน่วยปฏิบัติการ (หน่วย)	เครื่องบิน ผล./ทอ./ทบ. (ลำ)	จำนวนเที่ยวบิน (เที่ยว)	จำนวนชั่วโมงบิน (ชั่วโมง)	ปริมาณการใช้สารฝนหลวง (ตัน/นัต)	จังหวัดที่มีการรายงานฝนตก (จำนวนจังหวัด/อ่างเก็บน้ำเป้าหมาย)
						เมืองสุรินทร์ สนม) จ.ร้อยเอ็ด(ปทุมรัตน์ เกษตรวิสัย) จ.มหาสารคาม(พยัคฆภูมิพิสัย)
ตะวันออก	1	2/-/-	0	0:00	0.0/-	-/-
- สระแก้ว	1	2/-/-	0	0:00	0.0/-	ไม่ปฏิบัติการฝนหลวง เนื่องจากเจ้าหน้าที่เฝ้าระวังสังเกตอาการไม่พึงประสงค์ 48 ชม. หลังการฉีดวัคซีนป้องกันโรคโควิด - 19
ใต้	3	1/2/-	0	0:00	0.0/-	-/-
- หัวหิน	1	1/-/-	0	0:00	0.0/-	ไม่ปฏิบัติการฝนหลวง เนื่องจากมีเมฆชั้นกลางปกคลุมเต็มท้องฟ้าตลอดทั้งวัน ส่งผลให้เมฆคิวมูลัสในพื้นที่เป้าหมายไม่พัฒนาตัว
- สุราษฎร์ธานี	1	-/1/-	0	0:00	0.0/-	ไม่ปฏิบัติการฝนหลวง เนื่องจากเครื่องบินกองทัพอากาศตรวจซ่อมพิเศษประจำสัปดาห์
- สงขลา	1	-/1/-	0	0:00	0.0/-	ไม่ปฏิบัติการฝนหลวง เนื่องจากอากาศมีเสถียรภาพ ประกอบกับมีเมฆชั้นกลาง-ชั้นสูงปกคลุมในพื้นที่เป้าหมายตลอดทั้งวัน ส่งผลให้เมฆในพื้นที่เป้าหมายไม่พัฒนาตัว
รวม	13	22/4/1	14	22:11	12.8/10	12/3

๑ สรุปผลการปฏิบัติการฝนหลวง ตั้งแต่วันที่ 1 กุมภาพันธ์ 2564 - 5 กันยายน 2564

ตั้งแต่เริ่มตั้งหน่วยปฏิบัติการฝนหลวง เมื่อวันที่ 1 กุมภาพันธ์ 2564 - 5 กันยายน 2564 มีการขึ้นปฏิบัติการฝนหลวง จำนวน 190 วัน มีวันฝนตกจากการปฏิบัติการฝนหลวงคิดเป็นร้อยละ 94.9 ขึ้นปฏิบัติการ จำนวน 3,938 เที่ยวบิน (5,778:15 ชั่วโมงบิน) ปริมาณการใช้สารฝนหลวง 3,505.5 ตัน พลุสารดูความชื้นโซเดียมคลอไรด์ จำนวน 324 นัต พลุสารดูความชื้นแคลเซียมคลอไรด์ จำนวน 324 นัต พลุซิลเวอร์ไอโอไดต์ สำหรับภารกิจปฏิบัติการฝนหลวง จำนวน 940 นัต จังหวัดที่มีรายงานฝนตกรวม 64 จังหวัด

ภาค - ศูนย์/หน่วยปฏิบัติการฯ	ขึ้นบิน (วัน)	ฝนตก (วัน)	จำนวนเที่ยวบิน (เที่ยว)	จำนวนชั่วโมงบิน (ชั่วโมง)	ปริมาณสารฝนหลวง (ตัน/Agl, CaCl ₂ , NaCl นัต)	จังหวัดที่มีรายงานฝนตก (ทั้งการสังเกตด้วยสายตา/การตรวจวัดด้วยเรดาร์ และเครื่องวัดน้ำฝนอัตโนมัติ)
เหนือ	142	132	516	736:10	483.6/473	10 จังหวัด
- เชียงใหม่ (เปิดหน่วยฯ ตั้งแต่วันที่ 1 ก.พ. 64 เป็นต้นไป)	125	115	280	408:25	254.0/473	บริเวณที่มีฝนตก ได้แก่ เชียงใหม่ ลำปาง พะเยา เชียงราย ตาก แพร่ ลำพูน แม่ฮ่องสอน (8 จังหวัด)
- ตาก (เปิดหน่วยฯ ตั้งแต่วันที่ 1 ก.พ. 64 เป็นต้นไป)	96	91	236	327:45	229.6/-	บริเวณที่มีฝนตก ได้แก่ เชียงใหม่ ตาก กำแพงเพชร ลำพูน ลำปาง สุโขทัย (6 จังหวัด)
เหนือ(ตอนล่าง)	140	133	392	700:35	335.2/464	27 จังหวัด
- พิษณุโลก (เปิดหน่วยฯ ตั้งแต่วันที่ 1 ก.พ. 64 เป็นต้นไป)	140	133	392	700:35	335.2/464	บริเวณที่มีฝนตก ได้แก่ กำแพงเพชร ลพบุรี นครราชสีมา พิจิตร เพชรบูรณ์ แพร่ พิษณุโลก นครสวรรค์ ชัยภูมิ กาฬสินธุ์ เชียงใหม่ ลำปาง ตาก ขอนแก่น สุโขทัย อุตรดิตถ์ เชียงราย มหาสารคาม ลำพูน อุตรธานี เลย แม่ฮ่องสอน บุรีรัมย์ สุรินทร์หนองบัวลำภู ศรีสะเกษ น่าน (27 จังหวัด)

ภาค - ศูนย์/หน่วยปฏิบัติการฯ	ขึ้นบิน (วัน)	ฝนตก (วัน)	จำนวน เที่ยวบิน (เที่ยว)	จำนวน ชั่วโมงบิน (ชั่วโมง)	ปริมาณ สารฝนหลวง (ตัน/AgI, CaCl ₂ , NaCl น้ด)	จังหวัดที่มีรายงานฝนตก (ทั้งการสังเกตด้วยสายตา/การตรวจวัด ด้วยเรดาร์ และเครื่องวัดน้ำฝนอัตโนมัติ)
กลาง	157	156	1410	1889:40	1,005.2/-	14 จังหวัด
- นครสวรรค์ (เปิดหน่วยฯ ระหว่างวันที่ 1 ก.พ. - 31 มี.ค. 64)	23	22	71	97:35	53.9/-	บริเวณที่มีฝนตก ได้แก่ อุทัยธานี นครสวรรค์ ชัยนาท ลพบุรี เพชรบูรณ์ สิงห์บุรี สระบุรี (7 จังหวัด)
- กาญจนบุรี (เปิดหน่วยฯ ตั้งแต่วันที่ 1 ก.พ. 64 เป็นต้นไป)	142	142	781	1016:10	525.9/-	บริเวณที่มีฝนตก ได้แก่ กาญจนบุรี สุพรรณบุรี อ่างทอง อุทัยธานี พระนครศรีอยุธยา สิงห์บุรี ชัยนาท (7 จังหวัด)
- ลพบุรี (เปิดหน่วยฯ ตั้งแต่วันที่ 1 เม.ย. 64 เป็นต้นไป)	121	121	558	775:55	425.4/-	บริเวณที่มีฝนตก ได้แก่ นครสวรรค์ ลพบุรี สระบุรี อุทัยธานี ชัยนาท อ่างทอง นครราชสีมา สิงห์บุรี พระนครศรีอยุธยา เพชรบูรณ์ สุพรรณบุรี พิจิตร กำแพงเพชร (13 จังหวัด)
ตะวันออกเฉียงเหนือ	127	122	188	359:30	359.6/-	15 จังหวัด
- อุดรธานี (เปิดหน่วยฯ ตั้งแต่วันที่ 1 ก.พ. - 31 พ.ค. 64)	58	54	78	155:25	149.8/-	บริเวณที่มีฝนตก ได้แก่ อุดรธานี สกลนคร เลย กาฬสินธุ์ หนองบัวลำภู ขอนแก่น นครพนม มุกดาหาร ชัยภูมิ หนองคาย บึงกาฬ (11 จังหวัด)
- ขอนแก่น (เปิดหน่วยฯ ตั้งแต่วันที่ 1 มิ.ย. 64 เป็นต้นไป)	69	68	110	204:05	209.8/-	บริเวณที่มีฝนตก ได้แก่ ขอนแก่น อุดรธานี เลย หนองบัวลำภู กาฬสินธุ์ มุกดาหาร สกลนคร ชัยภูมิ มหาสารคาม นครราชสีมา ร้อยเอ็ด นครพนม เพชรบูรณ์ หนองคาย (14 จังหวัด)
ตะวันออกเฉียงเหนือ(ตอนล่าง)	147	143	828	1227:30	733.3/651	15 จังหวัด
- บุรีรัมย์ (เปิดหน่วยฯ ตั้งแต่วันที่ 1 ก.พ. - 31 พ.ค. 64)	52	47	166	225:15	109.7/-	บริเวณที่มีฝนตก ได้แก่ ศรีสะเกษ นครราชสีมา บุรีรัมย์ มหาสารคาม อุบลราชธานี อำนาจเจริญ ชัยภูมิ สุรินทร์ ร้อยเอ็ด ขอนแก่น กาฬสินธุ์ ยโสธร (12 จังหวัด)
- อุบลราชธานี (เปิดหน่วยฯ ตั้งแต่วันที่ 9 มี.ค. 64 เป็นต้นไป)	81	76	110	167:40	218.4/-	บริเวณที่มีฝนตก ได้แก่ อุบลราชธานี ศรีสะเกษ อำนาจเจริญ ยโสธร ร้อยเอ็ด สุรินทร์ (6 จังหวัด)
- นครราชสีมา (เปิดหน่วยฯ ตั้งแต่วันที่ 1 เม.ย. 64 เป็นต้นไป)	113	107	285	465:35	226.5/651	บริเวณที่มีฝนตก ได้แก่ นครราชสีมา ชัยภูมิ เพชรบูรณ์ สระบุรี ลพบุรี บุรีรัมย์ ขอนแก่น สุรินทร์ มหาสารคาม กาฬสินธุ์ (10 จังหวัด)
- สุรินทร์ (เปิดหน่วยฯ ตั้งแต่วันที่ 1 มิ.ย. 64 เป็นต้นไป)	62	57	267	369:00	178.7/-	บริเวณที่มีฝนตก ได้แก่ บุรีรัมย์ อุบลราชธานี สุรินทร์ ร้อยเอ็ด มหาสารคาม ยโสธร ศรีสะเกษ กาฬสินธุ์ อำนาจเจริญ นครราชสีมา ขอนแก่น (11 จังหวัด)
ตะวันออก	105	99	317	456:05	204.1/-	8 จังหวัด
- ระยอง (เปิดหน่วยฯ ระหว่างวันที่ 1 - 28 ก.พ. 64)	2	1	4	4:50	1.3/-	บริเวณที่มีฝนตก ได้แก่ ชลบุรี (1 จังหวัด)

ภาค - ศูนย์/หน่วยปฏิบัติการฯ	ขึ้นบิน (วัน)	ฝนตก (วัน)	จำนวน เที่ยวบิน (เที่ยว)	จำนวน ชั่วโมงบิน (ชั่วโมง)	ปริมาณ สารฝนหลวง (ตัน/AgI,CaCl ₂ , NaCl น้ำ)	จังหวัดที่มีรายงานฝนตก (ทั้งการสังเกตด้วยสายตา/การตรวจวัด ด้วยเรดาร์ และเครื่องวัดน้ำฝนอัตโนมัติ)
- จันทบุรี (เปิดหน่วยฯ ตั้งแต่วันที่ 1 มี.ค. - 4 พ.ค. 64)	35	33	121	188:30	80.8/-	บริเวณที่มีฝนตก ได้แก่ ฉะเชิงเทรา ระยอง จันทบุรี ปราจีนบุรี สระแก้ว (5 จังหวัด)
- สระแก้ว (เปิดหน่วยฯ ตั้งแต่วันที่ 5 พ.ค. 64 เป็นต้นไป)	68	65	192	262:45	122.0/-	บริเวณที่มีฝนตก ได้แก่ ฉะเชิงเทรา สระแก้ว ปราจีนบุรี นครนายก จันทบุรี ชลบุรี ระยอง บุรีรัมย์ (8 จังหวัด)
ใต้	127	121	287	408:45	384.6/-	12 จังหวัด
- หัวหิน (เปิดหน่วยฯ ตั้งแต่วันที่ 1 มี.ค. 64 เป็นต้นไป)	87	80	172	251:25	167.8/-	บริเวณที่มีฝนตก ได้แก่ ประจวบคีรีขันธ์ เพชรบุรี ราชบุรี (3 จังหวัด)
- สุราษฎร์ธานี (เปิดหน่วยฯ ตั้งแต่วันที่ 1 มี.ค. 64 เป็นต้นไป)	59	53	63	86:00	116.3/-	บริเวณที่มีฝนตก ได้แก่ นครศรีธรรมราช ชุมพร พัทลุง สุราษฎร์ธานี ตรัง กระบี่ ระนอง (7 จังหวัด)
- สงขลา (เปิดหน่วยฯ ตั้งแต่วันที่ 1 เม.ย. 64 เป็นต้นไป)	51	48	52	71:20	100.5/-	บริเวณที่มีฝนตก ได้แก่ นครศรีธรรมราช พัทลุง สงขลา นราธิวาส (4 จังหวัด)

กลุ่มวิชาการปฏิบัติการฝนหลวง กองปฏิบัติการฝนหลวง กรมฝนหลวงและการบินเกษตร