



รายงานการปฏิบัติการฝนหลวง ประจำปี 2564

ประจำวันที่ 3 กรกฎาคม 2564

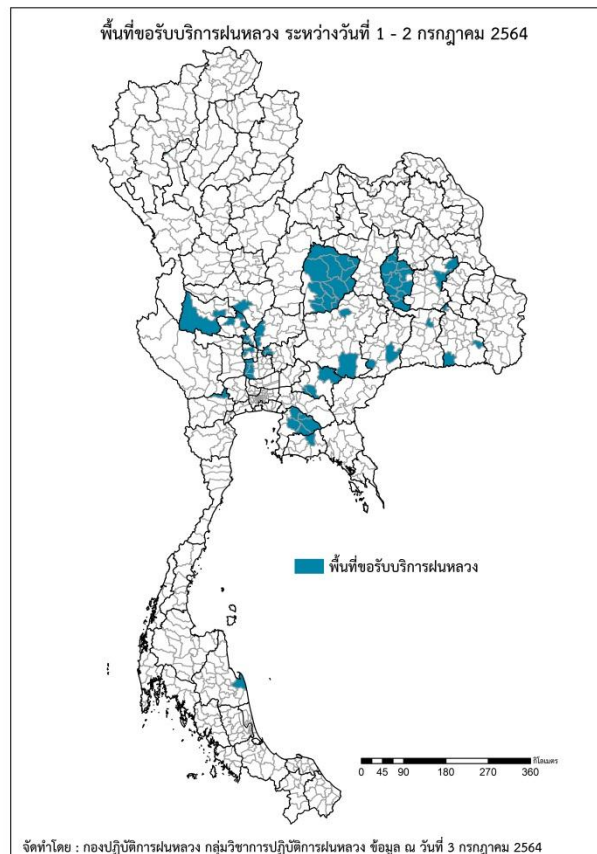
และผลการปฏิบัติการฝนหลวงประจำวันที่ 2 กรกฎาคม 2564

กลุ่มวิชาการปฏิบัติการฝนหลวง กองปฏิบัติการฝนหลวง กรมฝนหลวงและการบินเกษตร

royalrainmaking_academic@hotmail.com

๑ พื้นที่ขอรับบริการฝนหลวง (ระหว่างวันที่ 1 - 2 กรกฎาคม 2564)

ภาค	รายชื่อจังหวัด (อำเภอ) ที่มีผู้ขอรับบริการฝนหลวง	จำนวนผู้ขอรับบริการ (ราย)
เหนือ	ลำพูน(เวียงหนองล่อง)	1
กลาง	ชัยนาท(มโนรมย์ วัดสิงห์ สรรพยา), นครสวรรค์(พยุหะคีรี), พระนครศรีอยุธยา(บางซ้าย ผักไห่ลาดบัวหลวง เสนา), ลพบุรี(ท่าวัง บ้านหมี่), สระบุรี(ดอนพุด บ้านหมอหนองโดน), สิงห์บุรี(ค่ายบางระจัน ท่าช้าง บางระจัน), อุทัยธานี(บ้านไร่ หนองฉาง), อ่างทอง(สามโก้ โพธิ์ทอง)	9
ตะวันออกเฉียงเหนือ	ชัยภูมิ(คอนสวรรค์ คอนสาร จัตุรัส ชับใหญ่ บำเหน็จณรงค์ บ้านเขว้า บ้านแท่น ภูเขียวหนองบัวระเหว หนองบัวแดง เกษตรสมบูรณ์ เนินสง่า เมืองชัยภูมิ แก้งคร้อ), นครราชสีมา(ขามสะแกแสง ครบุรี), บุรีรัมย์(ประโคนชัย ปะคำ), มหาสารคาม(กันทรวิชัย กุดรัง ชื่นชม นาคูน นาเชือก บรบือ พยัคฆภูมิพิสัย ยางสีสุราช วาปีปทุม เขียงยืน เมืองมหาสารคาม โกสุมพิสัย), ร้อยเอ็ด(หนองพอก เสดภูมิ), ศรีสะเกษ(ภูสิงห์ ศิลาลาด เบญจลักษณ์), สุรินทร์(สนม)	13
ตะวันออก	ชลบุรี(บ่อทอง บ้านบึง พนัสนิคม หนองใหญ่ เกษะจันทร์), ปราจีนบุรี(นาดี ศรีมหาโพธิ ศรีมโหสถ), ระยอง(วังจันทร์)	3
ใต้	นครศรีธรรมราช(ปากพนัง), ราชบุรี(บ้านโป่ง)	2
รวม	21 จังหวัด (68 อำเภอ)	28



สถานการณ์ปริมาณน้ำเก็บกักในอ่างเก็บน้ำที่สำคัญ

	ความจุของอ่างที่ รนก. ¹ (ล้าน ลบ.ม.)	ปริมาณน้ำในอ่างฯ (%)				ปริมาณน้ำไหลลงอ่างฯ (ล้าน ลบ.ม.)	ปริมาณน้ำระบาย (ล้าน ลบ.ม.)	ระดับน้ำ
		29 มิ.ย.	30 มิ.ย.	1 ก.ค.	2 ก.ค.	2 ก.ค.	2 ก.ค.	
ภาคเหนือ						17.44	51.25	
- ภูมิพล(ตาก)	13,462	31	30	30	30	0.00	8.50	ต่ำกว่า 40%
- สิริกิติ์(อุตรดิตถ์)	9,510	35	35	35	35	15.29	35.15	ต่ำกว่า 40%
- แม่จันทน์(เชียงใหม่)	265	35	35	35	34	0.05	0.81	ต่ำกว่า 40%
- แม่กวางฯ(เชียงใหม่)	263	21	21	21	21	0.27	0.04	ต่ำกว่า 30%
- กิวลม(ลำปาง)	106	58	57	55	53	0.17	1.84	-
- กิวคอง(ลำปาง)	170	29	29	29	29	0.00	0.27	ต่ำกว่า 30%
- แควน้อยฯ(พิษณุโลก)	939	23	23	22	22	1.52	4.32	ต่ำกว่า 30%
- แม่มอก(ลำปาง)	110	35	34	34	34	0.14	0.32	ต่ำกว่า 40%
ภาคตะวันออกเฉียงเหนือ						10.97	10.20	
- ห้วยหลวง(อุดรธานี)	135	31	31	31	30	0.00	0.11	ต่ำกว่า 40%
- น้ำอูน(สกลนคร)	520	41	41	41	41	0.12	0.00	ต่ำกว่า 50%
- น้ำพุง(สกลนคร)	166	31	31	30	30	0.00	0.63	ต่ำกว่า 40%
- จุฬารัตน์(ชัยภูมิ)	164	65	65	64	64	0.10	0.53	-
- อุบลรัตน์(ขอนแก่น)	2,431	36	36	36	35	0.15	5.02	ต่ำกว่า 40%
- ลำปาว(กาฬสินธุ์)	1,980	33	33	33	34	9.34	0.40	ต่ำกว่า 40%
- ลำตะคอง(นครราชสีมา)	314	65	65	65	64	0.37	1.21	-
- ลำพระเพลิง(นครราชสีมา)	110	58	57	56	56	0.00	1.03	-
- มูลบน(นครราชสีมา)	141	69	69	68	68	0.00	0.52	-
- ลำแฉะ(นครราชสีมา)	275	55	55	55	55	0.01	0.12	-
- ลำนางรอง(บุรีรัมย์)	121	67	67	67	66	0.00	0.37	-
- สิรินคร(อุบลราชธานี)	1,966	60	60	60	60	0.73	0.00	-
- ลำปลายมาศ(นครราชสีมา)	98	61	61	61	60	0.15	0.26	-
ภาคกลาง						10.86	25.36	
- ป่าสักฯ(ลพบุรี)	960	9	9	9	9	0.00	1.30	ต่ำกว่า 10%
- ทับเสลา(อุทัยธานี)	160	14	14	14	14	0.00	0.00	ต่ำกว่า 20%
- กระเสียว(สุพรรณบุรี)	240	30	30	30	30	0.00	0.04	ต่ำกว่า 40%
- ศรีนครินทร์(กาญจนบุรี)	17,745	63	63	63	63	3.64	15.04	-
- วชิราลงกรณ์(กาญจนบุรี)	8,860	40	40	40	40	7.22	8.98	ต่ำกว่า 50%
ภาคตะวันออก						2.50	2.23	
- ชุนด่านฯ(นครนายก)	224	14	15	15	16	1.83	0.13	ต่ำกว่า 20%
- คลองสี่ด(ฉะเชิงเทรา)	420	12	12	12	12	0.06	0.09	ต่ำกว่า 20%
- บางพระ(ชลบุรี)	117	38	38	37	37	0.01	0.29	ต่ำกว่า 40%
- หนองปลาไหล(ระยอง)	164	78	77	77	76	0.23	0.11	-
- ประแสร์(ระยอง)	295	62	62	63	62	0.00	0.07	-
- นฤปดินทรจินดา(ปราจีนบุรี)	295	31	31	31	31	0.13	0.07	ต่ำกว่า 40%
- พระปรัง(สระแก้ว)	97	44	43	43	43	0.00	0.15	ต่ำกว่า 50%
- ดอกกราย(ระยอง)	71	58	57	57	57	0.13	0.00	-
- คลองพระพุทธ(จันทบุรี)	70	64	63	63	63	0.00	0.23	-
- คลองหลวง รัชชโลทร(ชลบุรี)	98	24	23	22	21	0.10	1.02	ต่ำกว่า 30%
- ห้วยยาง(สระแก้ว)	60	7	7	7	7	0.01	0.00	ต่ำกว่า 10%
- ห้วยตะเคียน(สระแก้ว)	10	68	68	68	66	0.01	0.08	-
ภาคใต้						6.56	21.78	
- แก่งกระจาน(เพชรบุรี)	710	32	32	32	32	0.10	1.38	ต่ำกว่า 40%
- ปราณบุรี(ประจวบคีรีขันธ์)	347	50	50	49	48	0.00	2.44	ต่ำกว่า 50%
- รัชชประภา(สุราษฎร์ธานี)	5,639	57	57	57	57	3.17	7.98	-
- บางกลาง(ยะลา)	1,454	65	65	65	64	3.29	9.98	-

¹รณก. = ระดับน้ำเก็บกัก, ที่มา: กรมชลประทาน

การพยากรณ์อากาศและสภาพอากาศประจำวัน

๑ ลักษณะอากาศทั่วไปและการพยากรณ์อากาศ ประจำวันที่ 3 กรกฎาคม 2564 (เวลา 06.00 น.)

ลักษณะอากาศทั่วไป	
<p>ลักษณะอากาศทั่วไป พยากรณ์อากาศ 24 ชั่วโมงข้างหน้า ประเทศไทยมีฝนน้อย โดยมีฝนฟ้าคะนองบางแห่ง ทั้งนี้เนื่องจากมรสุมตะวันตกเฉียงใต้ที่พัดปกคลุมทะเลอันดามัน ประเทศไทย และอ่าวไทย มีกำลังอ่อน ในขณะที่มีหย่อมความกดอากาศต่ำปกคลุมประเทศเวียดนามตอนบนและประเทศจีนตอนใต้</p> <p>ฝุ่นละอองขนาดเล็ก ในช่วงของฤดูฝนการสะสมของฝุ่นละออง/หมอกควันมีน้อย</p>	
ภาคเหนือ	อากาศร้อนในตอนกลางวัน โดยมีฝนฟ้าคะนองร้อยละ 30 ของพื้นที่ ส่วนมากบริเวณจังหวัดแม่ฮ่องสอน เชียงใหม่ เชียงราย พะเยา น่าน ตาก และเพชรบูรณ์ อุณหภูมิต่ำสุด 23-26 องศาเซลเซียส อุณหภูมิสูงสุด 32-37 องศาเซลเซียส ลมตะวันตกเฉียงใต้ ความเร็ว 10-20 กม./ชม.
ภาคกลาง	อากาศร้อนในตอนกลางวัน โดยมีฝนฟ้าคะนองร้อยละ 20 ของพื้นที่ ส่วนมากบริเวณจังหวัดนครสวรรค์ อุทัยธานี กาญจนบุรี ราชบุรี และนครปฐม อุณหภูมิต่ำสุด 24-26 องศาเซลเซียส อุณหภูมิสูงสุด 36-38 องศาเซลเซียส ลมตะวันตกเฉียงใต้ ความเร็ว 10-20 กม./ชม.
ภาคตะวันออกเฉียงเหนือ	อากาศร้อนในตอนกลางวัน โดยมีฝนฟ้าคะนองร้อยละ 20 ของพื้นที่ กับมีลมกระโชกแรงบางแห่ง ส่วนมากบริเวณจังหวัดบึงกาฬ สกลนคร นครพนม ชัยภูมิ นครราชสีมา และอุบลราชธานี อุณหภูมิต่ำสุด 25-27 องศาเซลเซียส อุณหภูมิสูงสุด 34-39 องศาเซลเซียส ลมตะวันตกเฉียงใต้ ความเร็ว 10-20 กม./ชม.
ภาคตะวันออก	มีฝนฟ้าคะนองร้อยละ 20 ของพื้นที่ ส่วนมากบริเวณจังหวัดนครนายก ชลบุรี ระยอง จันทบุรี และตราด อุณหภูมิต่ำสุด 24-27 องศาเซลเซียส อุณหภูมิสูงสุด 33-36 องศาเซลเซียส ลมตะวันตกเฉียงใต้ ความเร็ว 15-30 กม./ชม. ทะเลมีคลื่นสูงประมาณ 1 เมตร บริเวณที่มีฝนฟ้าคะนองคลื่นสูง 1-2 เมตร
ภาคใต้ฝั่งตะวันออก	มีฝนฟ้าคะนองร้อยละ 30 ของพื้นที่ ส่วนมากบริเวณจังหวัดสุราษฎร์ธานี นครศรีธรรมราช สงขลา ปัตตานี ยะลา และนราธิวาส อุณหภูมิต่ำสุด 24-26 องศาเซลเซียส อุณหภูมิสูงสุด 34-37 องศาเซลเซียส ลมตะวันตกเฉียงใต้ ความเร็ว 10-30 กม./ชม. ทะเลมีคลื่นต่ำกว่า 1 เมตร บริเวณที่มีฝนฟ้าคะนองคลื่นสูง 1-2 เมตร
ภาคใต้ฝั่งตะวันตก	มีฝนฟ้าคะนองร้อยละ 30 ของพื้นที่ ส่วนมากบริเวณจังหวัดกระบี่ ตรัง และสตูล อุณหภูมิต่ำสุด 21-25 องศาเซลเซียส อุณหภูมิสูงสุด 32-35 องศาเซลเซียส ลมตะวันตกเฉียงใต้ ความเร็ว 15-30 กม./ชม. ทะเลมีคลื่นสูงประมาณ 1 เมตร บริเวณที่มีฝนฟ้าคะนองคลื่นสูง 1-2 เมตร
กรุงเทพมหานครและปริมณฑล	มีฝนฟ้าคะนองร้อยละ 10 ของพื้นที่ อุณหภูมิต่ำสุด 26-27 องศาเซลเซียส อุณหภูมิสูงสุด 33-37 องศาเซลเซียส ลมตะวันตกเฉียงใต้ ความเร็ว 10-20 กม./ชม.

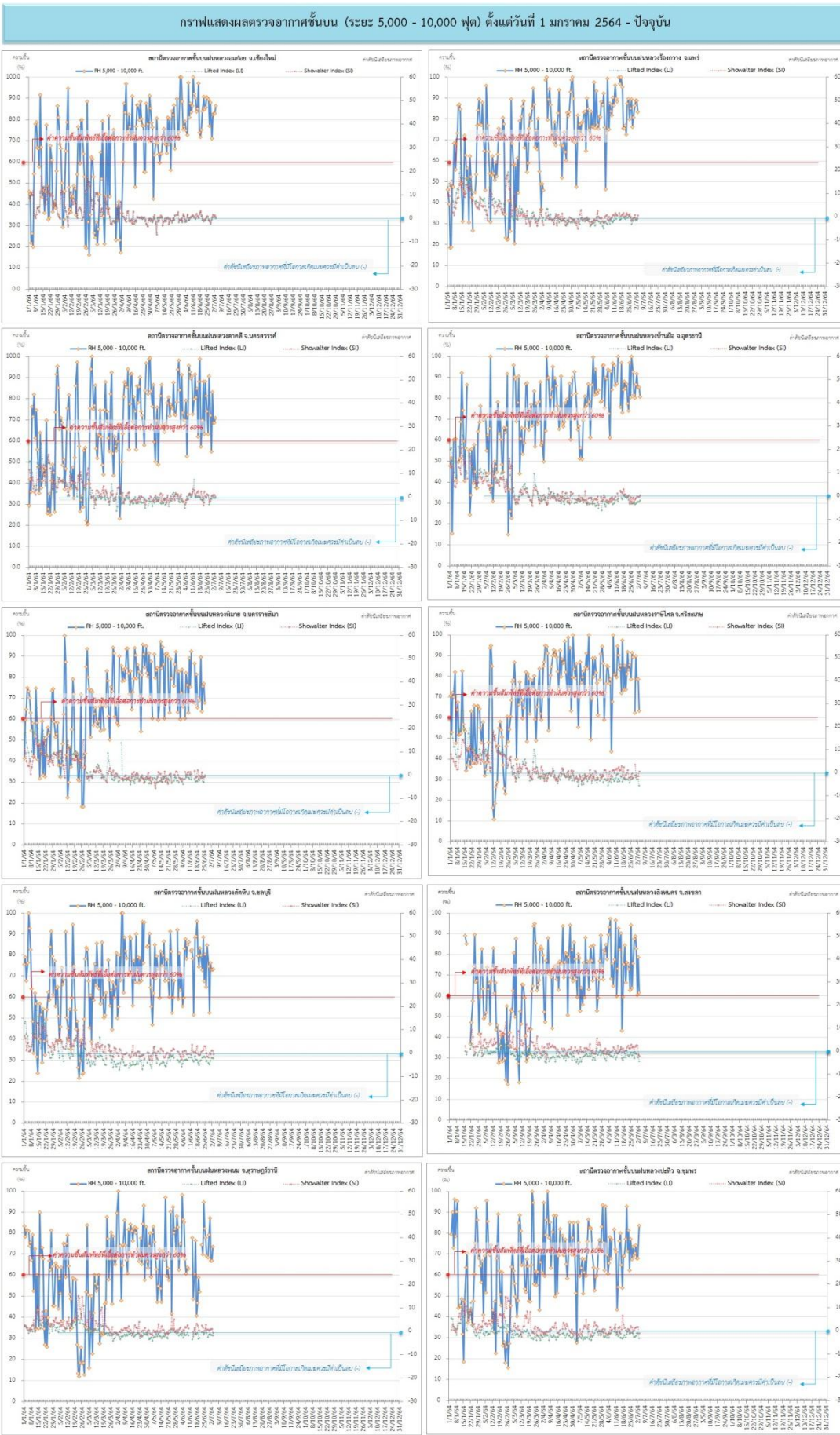
ที่มา: กรมอุตุนิยมวิทยา

๑ ข้อมูลความชื้นจากการตรวจอากาศชั้นบน (Sounding) ระยะเวลาสูง 5,000 - 10,000 ฟุต

ภาค	สถานีตรวจอากาศ	ความชื้นสัมพัทธ์ (%)					ความไม่เสถียรภาพของมวลอากาศ (LI)
		29 มิ.ย.	30 มิ.ย.	1 ก.ค.	2 ก.ค.	3 ก.ค.	
ภาคเหนือ	สถานีเรดาร์ฝนหลวงอมก๋อย	72	83	83	83	87	0.0
	สถานีตรวจอากาศเคลื่อนที่ร่องกวาง	81	87	89	89	84	-0.9
ภาคกลาง	สถานีเรดาร์ฝนหลวงตาคลี	55	84	69	69	71	-0.4
ภาคตะวันออกเฉียงเหนือ	สถานีเรดาร์ฝนหลวงพิมาย	n/a	n/a	n/a	n/a	n/a	ไม่ตรวจอากาศ
	สถานีตรวจอากาศเคลื่อนที่บ้านฝือ	87	92	86	86	81	-1.9
	สถานีตรวจอากาศเคลื่อนที่ราชสีไศล	63	90	79	79	64	-5.6
ภาคตะวันออก	สถานีเรดาร์ฝนหลวงสัตหีบ	53	77	73	73	74	-2.3
ภาคใต้	สถานีเรดาร์ฝนหลวงพนม	80	88	67	67	74	-1.7
	สถานีตรวจอากาศเคลื่อนที่ปะทิว	71	75	69	69	84	-3.3
	สถานีตรวจอากาศเคลื่อนที่สิงหนคร	89	83	61	79	62	-4.4

หมายเหตุ : LI (Lifted Index) คือ ดัชนีที่ใช้ออกความไม่เสถียรภาพของมวลอากาศ ในระดับ 50 มิลลิบาร์ ควรมีค่าต่ำกว่า -2 ซึ่งจะมีโอกาสเกิดเมฆในแนวตั้งและพัฒนาตัวเป็นกลุ่มฝนได้

๑ กราฟแสดงแนวโน้มความชื้นอากาศชั้นบนและดัชนีเสถียรภาพอากาศ (ระหว่างวันที่ 1 มกราคม - 3 กรกฎาคม 2564)



การปฏิบัติการฝนหลวงประจำวัน

๑ สรุปผลปฏิบัติการฝนหลวง ประจำวันที่ 2 กรกฎาคม 2564

ภาค/หน่วยฯ	หน่วยปฏิบัติการ (หน่วย)	เครื่องบิน ผล./ทอ./ทบ. (ลำ)	จำนวนเที่ยวบิน (เที่ยว)	จำนวนชั่วโมงบิน (ชั่วโมง)	ปริมาณการใช้สารฝนหลวง (ตัน/นัด)	จังหวัดที่มีการรายงานฝนตก (จำนวนจังหวัด/อ่างเก็บน้ำเป้าหมาย)
เหนือ	2	5/-/-	2	2:30	2.00/-	2/-
- เชียงใหม่	1	3/-/-	2	2:30	2.00/-	ภารกิจป้องกันและแก้ไขปัญหายากแล้ง มีฝนตกเล็กน้อย บริเวณพื้นที่การเกษตร จ.เชียงใหม่(ฮอด) จ.ลำพูน(ลี้ทุ่งหัวช้าง)
- ตาก	1	2/-/-	0	0:00	0.00/-	ไม่ปฏิบัติการฝนหลวง เนื่องจากอากาศมีเสถียรภาพ ประกอบกับลมในระดับปฏิบัติการมีกำลังแรง ส่งผลให้เมฆคิวมูลัสในพื้นที่เป้าหมายไม่พัฒนาตัว
เหนือ(ตอนล่าง)	1	3/-/-	0	0:00	0.00/-	-/-
- พิษณุโลก	1	3/-/-	0	0:00	0.00/-	ไม่ปฏิบัติการฝนหลวง เนื่องจากลมที่ระดับปฏิบัติการมีกำลังแรงและมีเมฆชั้นสูงปกคลุม ส่งผลให้เมฆคิวมูลัสในพื้นที่เป้าหมายพัฒนาตัวช้า
กลาง	2	5/-/1	17	22:45	12.30/-	7/4
- ลพบุรี	1	2/-/1	8	11:30	6.20/-	1. ภารกิจป้องกันและแก้ไขปัญหายากแล้ง มีฝนตกเล็กน้อยบริเวณพื้นที่การเกษตร จ.อุทัยธานี(บ้านไร่ ห้วยคต ลานสัก หนองฉาง สว่างอารมณ์ ทัพทัน) จ.ชัยนาท(หันคา เนินขาม หนองมะโมง) จ.นครสวรรค์ (เมืองนครสวรรค์ โกรกพระ ลาดยาว) จ.ลพบุรี(ลำสนธิ) จ.นครราชสีมา(เทพารักษ์) 2. ภารกิจเติมน้ำต้นทุนให้เขื่อนกักเก็บน้ำ บริเวณพื้นที่ลุ่มรับน้ำอ่างเก็บน้ำห้วยกระเสียว อ่างเก็บน้ำห้วยขุนแก้ว จ.อุทัยธานี อ่างเก็บน้ำห้วยหนองโรง จ.ชัยนาท
- กาญจนบุรี	1	3/-/-	9	11:15	6.10/-	1. ภารกิจป้องกันและแก้ไขปัญหายากแล้ง มีฝนตกเล็กน้อยถึงปานกลางบริเวณพื้นที่การเกษตร จ.กาญจนบุรี (ไทรโยค ศรีสวัสดิ์ ทองผาภูมิ บ่อพลอย เมืองกาญจนบุรี พนมทวน ห้วยกระเจา ท่าม่วง) จ.สุพรรณบุรี(สองพี่น้อง อู่ทอง เมืองสุพรรณบุรี บางปลาม้า) จ.อุทัยธานี(บ้านไร่) 2. ภารกิจเติมน้ำต้นทุนให้เขื่อนกักเก็บน้ำ บริเวณพื้นที่ลุ่มรับน้ำเขื่อนศรีนครินทร์ จ.กาญจนบุรี
ตะวันออกเฉียงเหนือ	1	1/-/-	2	2:35	3.00/-	-/-
- ขอนแก่น	1	1/-/-	2	2:35	3.00/-	ไม่มีฝนตกจากการปฏิบัติการฝนหลวง
ตะวันออกเฉียงเหนือ(ตอนล่าง)	3	4/2/-	3	4:15	5.00/-	4/-
- สุรินทร์	1	3/-/-	0	0:00	0.00/-	ไม่ปฏิบัติการฝนหลวง เนื่องจากเมฆคิวมูลัสในพื้นที่เป้าหมายไม่พัฒนาตัว

ภาค/หน่วยฯ	หน่วยปฏิบัติการ (หน่วย)	เครื่องบิน ผล./ทอ./ทบ. (ลำ)	จำนวนเที่ยวบิน (เที่ยว)	จำนวนชั่วโมงบิน (ชั่วโมง)	ปริมาณการใช้สารผสมหลวง (ตัน/นัด)	จังหวัดที่มีการรายงานฝนตก (จำนวนจังหวัด/อ่างเก็บน้ำเป้าหมาย)
- อุบลราชธานี	1	-/1/-	2	2:40	4.00/-	ภารกิจป้องกันและแก้ไขปัญหาภัย มีฝนตกเล็กน้อย บริเวณพื้นที่การเกษตร จ.อุบลราชธานี(วารินชำราบ สำโรง นาเยี้ย เดชอุดม พิบูลมังสาหาร สิรินคร) จ.ศรีสะเกษ (ขุนหาญ กันทรลักษ์ โนนคูณ เบญจลักษ์)
- นครราชสีมา	1	1/1/-	1	1:35	1.00/-	ภารกิจป้องกันและแก้ไขปัญหาภัย มีฝนตกเล็กน้อย บริเวณพื้นที่การเกษตร จ.นครราชสีมา(โชคชัย ครบุรี เสงีสาง หนองบุญมาก) จ.บุรีรัมย์ (ปะคำ โนนสุวรรณ นางรอง ละหานทราย เฉลิมพระเกียรติ พลับพลาชัย ประโคนชัย)
ตะวันออก	1	2/-/-	4	6:40	2.60/-	2/-
- สระแก้ว	1	2/-/-	4	6:40	2.60/-	ภารกิจป้องกันและแก้ไขปัญหาภัย มีฝนตกเล็กน้อยถึงปานกลางบริเวณพื้นที่การเกษตร จ.ชลบุรี (บ่อทอง บ้านบึง หนองใหญ่) จ.ระยอง (วังจันทร์)
ใต้	3	1/2/-	1	1:30	2.00/-	1/-
- หัวหิน	1	1/-/-	0	0:00	0.00/-	ไม่ปฏิบัติการผสมหลวง เนื่องจากสภาพอากาศมีเสถียรภาพ ส่งผลให้เมฆในพื้นที่เป้าหมายพัฒนาตัวช้าและสลายตัวเร็ว
- สุราษฎร์ธานี	1	-/1/-	1	1:30	2.00/-	ภารกิจป้องกันและแก้ไขปัญหาภัย มีฝนตกเล็กน้อยถึงปานกลางบริเวณพื้นที่การเกษตร จ.สุราษฎร์ธานี (เกาะสมุย)
- สงขลา	1	-/1/-	0	0:00	0.00/-	ไม่ปฏิบัติการผสมหลวง เนื่องจากสภาพอากาศมีเสถียรภาพ ส่งผลให้เมฆคิวมูลัสพัฒนาตัวและสลายตัวเร็ว
รวม	13	20/4/1	29	40:15	26.90/-	15/4

๑ สรุปผลการปฏิบัติการฝนหลวง ตั้งแต่วันที่ 1 กุมภาพันธ์ - 2 กรกฎาคม 2564

ตั้งแต่เริ่มตั้งหน่วยปฏิบัติการหลวง เมื่อวันที่ 1 กุมภาพันธ์ - 2 กรกฎาคม 2564 มีการขึ้นปฏิบัติการฝนหลวง จำนวน 129 วัน มีวันฝนตกจากการปฏิบัติการฝนหลวงคิดเป็นร้อยละ 93.50 ขึ้นปฏิบัติงาน จำนวน 2,468 เที่ยวบิน (3,667:50 ชั่วโมงบิน) ปริมาณการใช้สารฝนหลวง 2,163.825 ตัน พลุสารดูความชื้นโซเดียมคลอไรด์ จำนวน 170 นัด พลุสารดูความชื้นแคลเซียมคลอไรด์ จำนวน 170 นัด พลุซิลเวอร์ไอโอไดต์ สำหรับภารกิจปฏิบัติการฝนหลวง จำนวน 926 นัด จังหวัดที่มีรายงานฝนตกรวม 63 จังหวัด

ภาค - ศูนย์/หน่วยปฏิบัติการฯ	ขึ้นบิน (วัน)	ฝนตก (วัน)	จำนวน เที่ยวบิน (เที่ยว)	จำนวน ชั่วโมงบิน (ชั่วโมง)	ปริมาณ สารฝนหลวง (ตัน/AgI,CaCl ₂ NaCl นัด)	จังหวัดที่มีรายงานฝนตก (ทั้งการสังเกตด้วยสายตา/การตรวจวัด ด้วยเรดาร์ และเครื่องวัดน้ำฝนอัตโนมัติ)
เหนือ	91	82	335	474:45	306.55/473	9 จังหวัด
- เชียงใหม่ (เปิดหน่วยฯ ตั้งแต่วันที่ 1 ก.พ. 64 เป็นต้นไป)	80	71	180	258:35	156.95/473	บริเวณที่มีฝนตก ได้แก่ เชียงใหม่ ลำปาง พะเยา เชียงราย ตาก แพร่ ลำพูน แม่ฮ่องสอน (8 จังหวัด)
- ตาก (เปิดหน่วยฯ ตั้งแต่วันที่ 1 ก.พ. 64 เป็นต้นไป)	66	61	155	216:10	149.60/-	บริเวณที่มีฝนตก ได้แก่ เชียงใหม่ ตาก กำแพงเพชร ลำพูน ลำปาง (5 จังหวัด)
เหนือ(ตอนล่าง)	95	88	258	503:20	204.225/450	26 จังหวัด
- พิษณุโลก (เปิดหน่วยฯ ตั้งแต่วันที่ 1 ก.พ. 64 เป็นต้นไป)	95	88	258	503:20	204.225/450	บริเวณที่มีฝนตก ได้แก่ กำแพงเพชร ลพบุรี นครราชสีมา พิจิตร เพชรบูรณ์ แพร่ พิษณุโลก นครสวรรค์ ชัยภูมิ กาฬสินธุ์ เชียงใหม่ ลำปาง ตาก ขอนแก่น สุโขทัย อุตรดิตถ์ เชียงราย มหาสารคาม ลำพูน อุตรธานี เลย แม่ฮ่องสอน บุรีรัมย์ สุรินทร์ หนองบัวลำภู ศรีสะเกษ (26 จังหวัด)
กลาง	107	106	915	1247:35	651.55/-	14 จังหวัด
- นครสวรรค์ (เปิดหน่วยฯ ระหว่างวันที่ 1 ก.พ. - 31 มี.ค 64)	23	22	71	97:35	53.90/-	บริเวณที่มีฝนตก ได้แก่ อุทัยธานี นครสวรรค์ ชัยนาท ลพบุรี เพชรบูรณ์ สิงห์บุรี สระบุรี (7 จังหวัด)
- กาญจนบุรี (เปิดหน่วยฯ ตั้งแต่วันที่ 1 ก.พ. 64 เป็นต้นไป)	101	101	518	686:10	346.85/-	บริเวณที่มีฝนตก ได้แก่ กาญจนบุรี สุพรรณบุรี อ่างทอง อุทัยธานี พระนครศรีอยุธยา สิงห์บุรี (6 จังหวัด)

ภาค - ศูนย์/หน่วยปฏิบัติการฯ	ขึ้นบิน (วัน)	ฝนตก (วัน)	จำนวน เที่ยวบิน (เที่ยว)	จำนวน ชั่วโมงบิน (ชั่วโมง)	ปริมาณ สารฝนหลวง (ตัน/AgI,CaCl ₂ , NaCl นัต)	จังหวัดที่มีรายงานฝนตก (ทั้งการสังเกตด้วยสายตา/การตรวจวัด ด้วยเรดาร์ และเครื่องวัดน้ำฝนอัตโนมัติ)
- ลพบุรี (เปิดหน่วยฯ ตั้งแต่วันที่ 1 เม.ย. 64 เป็นต้นไป)	74	74	326	463:50	250.80/-	บริเวณที่มีฝนตก ได้แก่ นครสวรรค์ ลพบุรี สระบุรี อุทัยธานี ชัยนาท อ่างทอง นครราชสีมา สิงห์บุรี พระนครศรีอยุธยา เพชรบูรณ์ สุพรรณบุรี พิจิตร กำแพงเพชร (13 จังหวัด)
ตะวันออกเฉียงเหนือ	77	72	105	203:15	198.80/-	12 จังหวัด
- อุดรธานี (เปิดหน่วยฯ ตั้งแต่วันที่ 1 ก.พ. - 31 พ.ค. 64)	58	54	78	155:25	149.80/-	บริเวณที่มีฝนตก ได้แก่ อุดรธานี สกลนคร เลย กาฬสินธุ์ หนองบัวลำภู ขอนแก่น นครพนม มุกดาหาร ชัยภูมิ หนองคาย บึงกาฬ (11 จังหวัด)
- ขอนแก่น (เปิดหน่วยฯ ตั้งแต่วันที่ 1 มิ.ย. 64 เป็นต้นไป)	19	18	27	47:50	49.00/-	บริเวณที่มีฝนตก ได้แก่ ขอนแก่น เลย อุดรธานี หนองบัวลำภู กาฬสินธุ์ มุกดาหาร นครพนม สกลนคร ชัยภูมิ มหาสารคาม (10 จังหวัด)
ตะวันออกเฉียงเหนือ(ตอนล่าง)	94	91	423	615:20	374.20/343	15 จังหวัด
- บุรีรัมย์ (เปิดหน่วยฯ ตั้งแต่วันที่ 1 ก.พ. - 31 พ.ค. 64)	52	47	166	225:15	109.70/-	บริเวณที่มีฝนตก ได้แก่ ศรีสะเกษ นครราชสีมา บุรีรัมย์ มหาสารคาม อุบลราชธานี อำนาจเจริญ ชัยภูมิ สุรินทร์ ร้อยเอ็ด ขอนแก่น กาฬสินธุ์ ยโสธร (12 จังหวัด)
- อุบลราชธานี (เปิดหน่วยฯ ตั้งแต่วันที่ 9 มี.ค. 64 เป็นต้นไป)	48	45	62	89:15	122.40/-	บริเวณที่มีฝนตก ได้แก่ อุบลราชธานี ศรีสะเกษ อำนาจเจริญ ยโสธร ร้อยเอ็ด สุรินทร์ (6 จังหวัด)
- นครราชสีมา (เปิดหน่วยฯ ตั้งแต่วันที่ 1 เม.ย. 64 เป็นต้นไป)	64	60	128	202:25	97.50/3/340	บริเวณที่มีฝนตก ได้แก่ นครราชสีมา ชัยภูมิ เพชรบูรณ์ สระบุรี ลพบุรี บุรีรัมย์ ขอนแก่น สุรินทร์ ศรีสะเกษ อุบลราชธานี (10 จังหวัด)
- สุรินทร์ (เปิดหน่วยฯ ตั้งแต่วันที่ 1 มิ.ย. 64 เป็นต้นไป)	19	15	67	98:25	44.60/-	บริเวณที่มีฝนตก ได้แก่ บุรีรัมย์ สุรินทร์ ร้อยเอ็ด มหาสารคาม ยโสธร ศรีสะเกษ กาฬสินธุ์ อำนาจเจริญ (8 จังหวัด)
ตะวันออก	70	65	225	325:00	144.60/-	7 จังหวัด
- ระยอง (เปิดหน่วยฯ ระหว่างวันที่ 1 - 28 ก.พ. 64)	2	1	4	4:50	1.30/-	บริเวณที่มีฝนตก ได้แก่ ชลบุรี (1 จังหวัด)

ภาค - ศูนย์/หน่วยปฏิบัติการฯ	ขึ้นบิน (วัน)	ฝนตก (วัน)	จำนวน เที่ยวบิน (เที่ยว)	จำนวน ชั่วโมงบิน (ชั่วโมง)	ปริมาณ สารฝนหลวง (ตัน/AgI,CaCl ₂ , NaCl นัต)	จังหวัดที่มีรายงานฝนตก (ทั้งการสังเกตด้วยสายตา/การตรวจวัด ด้วยเรดาร์ และเครื่องวัดน้ำฝนอัตโนมัติ)
- จันทบุรี (เปิดหน่วยฯ ตั้งแต่วันที่ 1 มี.ค - 4 พ.ค. 64)	35	33	121	188:30	80.80/-	บริเวณที่มีฝนตก ได้แก่ ฉะเชิงเทรา ระยอง จันทบุรี ปราจีนบุรี สระแก้ว (5 จังหวัด)
- สระแก้ว (เปิดหน่วยฯ ตั้งแต่วันที่ 5 พ.ค. 64 เป็นต้นไป)	33	31	100	131:40	62.50/-	บริเวณที่มีฝนตก ได้แก่ ฉะเชิงเทรา สระแก้ว ปราจีนบุรี นครนายก (4 จังหวัด)
ใต้	86	82	207	298:35	283.90/-	12 จังหวัด
- หัวหิน (เปิดหน่วยฯ ตั้งแต่วันที่ 1 มี.ค. 64 เป็นต้นไป)	52	47	118	175:05	116.00/-	บริเวณที่มีฝนตก ได้แก่ ประจวบคีรีขันธ์ เพชรบุรี ราชบุรี (3 จังหวัด)
- สุราษฎร์ธานี (เปิดหน่วยฯ ตั้งแต่วันที่ 1 มี.ค. 64 เป็นต้นไป)	47	43	49	68:35	91.40/-	บริเวณที่มีฝนตก ได้แก่ นครศรีธรรมราช ชุมพร พัทลุง สุราษฎร์ธานี ตรัง กระบี่ ระนอง (7 จังหวัด)
- สงขลา (เปิดหน่วยฯ ตั้งแต่วันที่ 1 เม.ย. 64 เป็นต้นไป)	40	38	40	54:55	76.50/-	บริเวณที่มีฝนตก ได้แก่ นครศรีธรรมราช พัทลุง สงขลา นราธิวาส (4 จังหวัด)

กลุ่มวิชาการปฏิบัติการฝนหลวง กองปฏิบัติการฝนหลวง กรมฝนหลวงและการบินเกษตร