



# รายงานการปฏิบัติการฝนหลวง ประจำปี 2563

ประจำวันที่ 5 ตุลาคม 2563

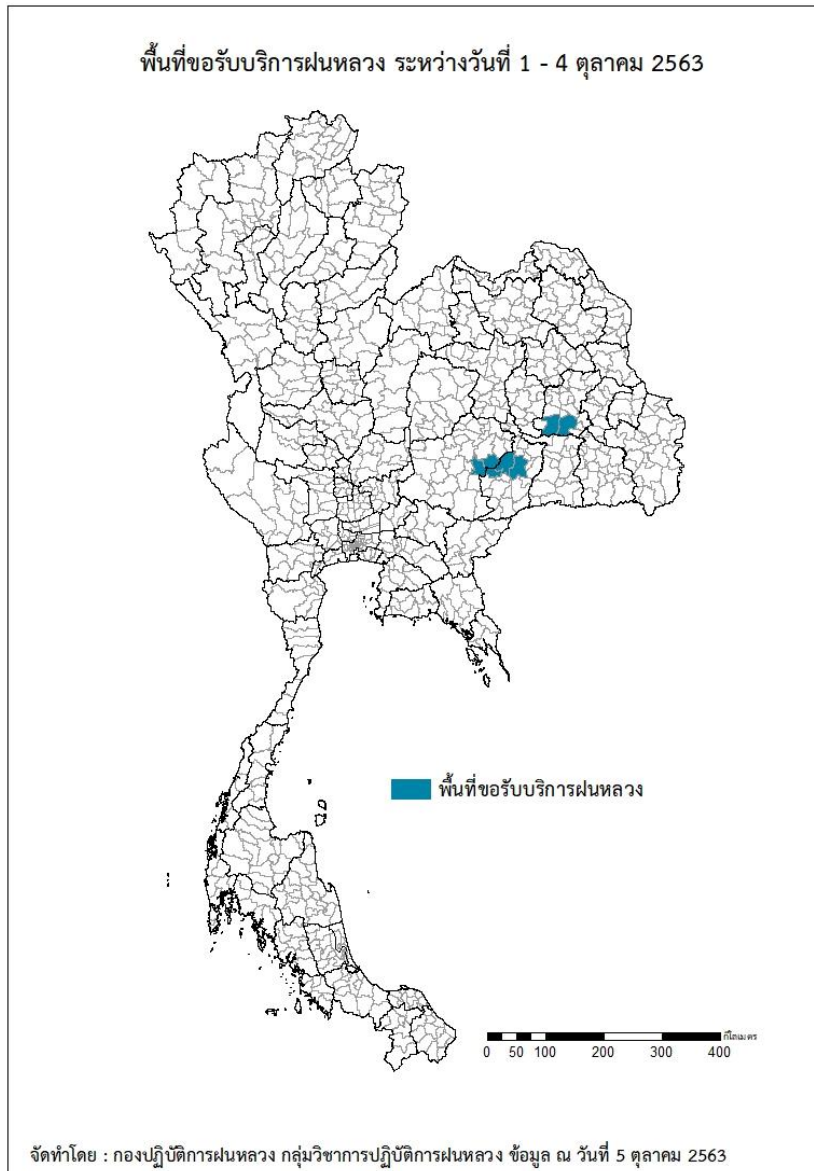
และผลการปฏิบัติการฝนหลวงประจำวันที่ 4 ตุลาคม 2563

กลุ่มวิชาการปฏิบัติการฝนหลวง กองปฏิบัติการฝนหลวงกรมฝนหลวงและการบินเกษตร

royalrainmaking\_academic@hotmail.com

## ๑ พื้นที่ขอรับบริการฝนหลวง (ระหว่างวันที่ 1 - 4 ตุลาคม 2563)

ภาค	รายชื่อจังหวัด (อำเภอ) ที่มีผู้ขอรับบริการ	จำนวนผู้ขอรับบริการ (ราย)
เหนือ	ไม่มีการขอรับบริการ	-
กลาง	ไม่มีการขอรับบริการ	-
ตะวันออกเฉียงเหนือ	นครราชสีมา(จักราช ห้วยแถลง), บุรีรัมย์(ลำปลายมาศ หนองหงส์ เมืองบุรีรัมย์), ร้อยเอ็ด (สุวรรณภูมิ เกษตรวิสัย)	6
ตะวันออก	ไม่มีการขอรับบริการ	-
ใต้	ไม่มีการขอรับบริการ	-
รวม	3 จังหวัด (7 อำเภอ)	6



๑ สถานการณ์ปริมาณน้ำเก็บกักในอ่างเก็บน้ำที่สำคัญ

	ความจุของอ่างที่ รนก. <sup>1</sup> (ล้าน ลบ.ม.)	ปริมาณน้ำในอ่างฯ (%)				ปริมาณน้ำไหลลงอ่างฯ (ล้าน ลบ.ม.)	ปริมาณน้ำระบาย (ล้าน ลบ.ม.)	ระดับน้ำ
		1 ต.ค.	2 ต.ค.	3 ต.ค.	4 ต.ค.	4 ต.ค.	4 ต.ค.	
<b>ภาคเหนือ</b>						<b>61.27</b>	<b>9.46</b>	
- ภูมิพล(ตาก)	13,462	37	38	38	38	24.90	1.50	ต่ำกว่า 40%
- สิริกิติ์(อุตรดิตถ์)	9,510	59	59	60	60	22.82	6.05	-
- แม่จัน(เชียงใหม่)	265	51	51	51	52	0.83	0.03	-
- แม่กวาง(เชียงใหม่)	263	41	41	42	42	0.49	0.05	ต่ำกว่า 50%
- กว๊าน(ลำปาง)	106	53	54	54	54	1.25	1.25	-
- กว๊านหมา(ลำปาง)	170	59	59	59	59	0.29	0.29	-
- แควน้อยฯ(พิษณุโลก)	939	36	37	38	39	10.32	0.00	ต่ำกว่า 40%
- แม่มอก(ลำปาง)	110	31	31	31	31	0.37	0.29	ต่ำกว่า 40%
<b>ภาคตะวันออกเฉียงเหนือ</b>						<b>60.23</b>	<b>5.42</b>	
- ห้วยหลวง(อุดรธานี)	135	36	37	38	38	0.77	0.11	ต่ำกว่า 40%
- น้ำอูน(สกลนคร)	520	44	44	44	44	1.72	0.72	ต่ำกว่า 50%
- น้ำพุง(สกลนคร)	166	45	45	45	46	0.47	0.01	ต่ำกว่า 50%
- จุฬารักษ์(ชัยภูมิ)	164	76	78	80	81	1.82	1.04	-
- อุบลรัตน์(ขอนแก่น)	2,431	28	29	30	31	33.95	0.30	ต่ำกว่า 40%
- ลำปาว(กาฬสินธุ์)	1,980	41	41	42	42	9.12	1.17	ต่ำกว่า 50%
- ลำตะคอง(นครราชสีมา)	314	58	59	60	61	2.67	0.00	-
- ลำพระเพลิง(นครราชสีมา)	110	67	66	66	67	3.08	1.73	-
- มูลบน(นครราชสีมา)	141	30	31	32	33	1.79	0.04	ต่ำกว่า 40%
- ลำแซะ(นครราชสีมา)	275	21	22	22	23	1.22	0.03	ต่ำกว่า 30%
- ลำน้ำรอง(บุรีรัมย์)	121	25	25	26	27	1.24	0.00	ต่ำกว่า 30%
- สิรินคร(อุบลราชธานี)	1,966	78	78	78	78	1.10	0.27	-
- ลำปลายมาศ(นครราชสีมา)	98	36	37	38	39	1.28	0.00	ต่ำกว่า 40%
<b>ภาคกลาง</b>						<b>98.81</b>	<b>9.98</b>	
- ป่าสักฯ(ลพบุรี)	960	39	40	41	42	12.54	0.00	ต่ำกว่า 50%
- ทับเสลา(อุทัยธานี)	160	31	32	34	35	2.11	0.00	ต่ำกว่า 40%
- กระเสียว(สุพรรณบุรี)	240	26	27	28	30	4.77	0.02	ต่ำกว่า 40%
- ศรีนครินทร์(กาญจนบุรี)	17,745	68	68	69	69	34.74	6.07	-
- วชิราลงกรณ์(กาญจนบุรี)	8,860	48	48	48	48	44.65	3.89	ต่ำกว่า 50%
<b>ภาคตะวันออก</b>						<b>14.14</b>	<b>2.31</b>	
- ชุนด่านฯ(นครนายก)	224	95	96	97	97	2.01	1.90	-
- คลองสิียด(ฉะเชิงเทรา)	420	21	21	22	22	0.73	0.02	ต่ำกว่า 30%
- บางพระ(ชลบุรี)	117	33	34	34	35	1.03	0.23	ต่ำกว่า 40%
- หนองปลาไหล(ระยอง)	164	96	96	96	97	1.63	0.00	-
- ประแสร์(ระยอง)	295	58	58	59	59	0.93	0.00	-
- นฤปดินทรจินดา(ปราจีนบุรี)	295	60	61	62	63	2.86	0.00	-
- พระปรัง(สระแก้ว)	97	51	53	53	53	1.70	0.00	-
- ดอกกราย(ระยอง)	71	83	84	85	86	1.02	0.00	-
- คลองพระพุทธ(จันทบุรี)	70	24	24	24	24	0.00	0.00	ต่ำกว่า 30%
- คลองหลวง รัชชโลทร(ชลบุรี)	98	82	82	82	83	1.89	0.03	-
- ห้วยยาง(สระแก้ว)	60	35	35	35	35	0.24	0.00	ต่ำกว่า 40%
- ห้วยตะเคียน(สระแก้ว)	10	86	86	86	86	0.11	0.13	-
<b>ภาคใต้</b>						<b>16.69</b>	<b>15.28</b>	
- แก่งกระเจา(เพชรบุรี)	710	39	39	39	40	3.64	0.43	ต่ำกว่า 50%
- ปรามบุรี(ประจวบคีรีขันธ์)	347	37	37	38	38	1.52	0.23	ต่ำกว่า 40%
- รัชชประภา(สุราษฎร์ธานี)	5,639	55	55	55	55	7.32	1.94	-
- บางยาง(ยะลา)	1,454	67	66	65	65	4.21	12.68	-

<sup>1</sup>รนก. = ระดับน้ำเก็บกัก, ที่มา: กรมชลประทาน

การพยากรณ์อากาศและสภาพอากาศประจำวัน

๑ ลักษณะอากาศทั่วไปและการพยากรณ์อากาศ ประจำวันที่ 5 ตุลาคม 2563 (เวลา 06.00 น.)

**ลักษณะอากาศทั่วไป**

**ลักษณะอากาศทั่วไป** ร่องมรสุมพาดผ่านภาคกลาง และภาคตะวันออกเฉียงเหนือตอนล่าง เข้าสู่หย่อมความกดอากาศต่ำบริเวณทะเลจีนใต้ตอนกลาง ในขณะที่มรสุมตะวันตกเฉียงใต้ที่พัดปกคลุมทะเลอันดามัน ประเทศไทย และอ่าวไทย มีกำลังปานกลาง ทำให้ประเทศไทยยังคงมีฝนตกต่อเนื่อง และมีฝนตกหนักบางแห่งบริเวณภาคเหนือ ภาคกลางรวมทั้งกรุงเทพมหานครและปริมณฑล และภาคตะวันออก ขอให้ประชาชนที่อาศัยในพื้นที่เสี่ยงภัยบริเวณดังกล่าว ระวังอันตรายจากฝนที่ตกหนักและฝนที่ตกสะสมไว้ด้วย สำหรับคลื่นลมบริเวณทะเลอันดามันและอ่าวไทยตอนบนมีกำลังปานกลาง โดยมีคลื่นสูง 1-2 เมตร บริเวณที่มีฝนฟ้าคะนองคลื่นสูงมากกว่า 2 เมตร ขอให้ชาวเรือควรเดินเรือด้วยความระมัดระวัง และควรหลีกเลี่ยงบริเวณที่มีฝนฟ้าคะนอง

<b>ภาคเหนือ</b>	เมฆเป็นส่วนมาก กับมีฝนฟ้าคะนอง ร้อยละ 60 ของพื้นที่ และมีฝนตกหนักบางแห่งบริเวณจังหวัดตาก กำแพงเพชร สุโขทัย พิษณุโลก และเพชรบูรณ์ อุณหภูมิต่ำสุด 24-25 องศาเซลเซียส อุณหภูมิสูงสุด 33-35 องศาเซลเซียส ลมตะวันตกเฉียงใต้ ความเร็ว 10-25 กม./ชม.
<b>ภาคกลาง</b>	เมฆมาก กับมีฝนฟ้าคะนอง ร้อยละ 60 ของพื้นที่ และมีฝนตกหนักบางแห่ง บริเวณจังหวัดกาญจนบุรี อุทัยธานี ชัยนาท และนครสวรรค์ อุณหภูมิต่ำสุด 23-25 องศาเซลเซียส อุณหภูมิสูงสุด 32-34 องศาเซลเซียส ลมตะวันตกเฉียงใต้ ความเร็ว 10-25 กม./ชม.
<b>ภาคต.เฉียงเหนือ</b>	เมฆเป็นส่วนมาก กับมีฝนฟ้าคะนอง ร้อยละ 60 ของพื้นที่ ส่วนมากบริเวณจังหวัดอำนาจเจริญ อุบลราชธานี ศรีสะเกษ ยโสธร ร้อยเอ็ด กาฬสินธุ์ มหาสารคาม ขอนแก่น ชัยภูมิ นครราชสีมา บุรีรัมย์ และสุรินทร์ อุณหภูมิต่ำสุด 23-25 องศาเซลเซียส อุณหภูมิสูงสุด 33-34 องศาเซลเซียส ลมตะวันตกเฉียงใต้ ความเร็ว 10-20 กม./ชม.
<b>ภาคตะวันออก</b>	เมฆมาก กับมีฝนฟ้าคะนอง ร้อยละ 60 ของพื้นที่ และมีฝนตกหนักบางแห่ง บริเวณจังหวัดฉะเชิงเทรา นครนายก ปราจีนบุรี ชลบุรี ระยอง จันทบุรี และตราด อุณหภูมิต่ำสุด 23-25 องศาเซลเซียส อุณหภูมิสูงสุด 31-34 องศาเซลเซียส ลมตะวันตกเฉียงใต้ ความเร็ว 15-35 กม./ชม. ทะเลมีคลื่นสูง 1-2 เมตร บริเวณที่มีฝนฟ้าคะนองคลื่นสูงมากกว่า 2 เมตร
<b>ภาคใต้ฝั่งตะวันออก</b>	เมฆเป็นส่วนมาก กับมีฝนฟ้าคะนอง ร้อยละ 60 ของพื้นที่ ส่วนมากบริเวณจังหวัดเพชรบุรี ประจวบคีรีขันธ์ นครศรีธรรมราช พัทลุง สงขลา ปัตตานี ยะลา และนราธิวาส อุณหภูมิต่ำสุด 23-25 องศาเซลเซียส อุณหภูมิสูงสุด 31-34 องศาเซลเซียส ลมตะวันตกเฉียงใต้ ความเร็ว 15-35 กม./ชม. ทะเลมีคลื่นสูงประมาณ 1 เมตร บริเวณที่มีฝนฟ้าคะนองคลื่นสูง 1-2 เมตร
<b>ภาคใต้ฝั่งตะวันตก</b>	เมฆเป็นส่วนมาก กับมีฝนฟ้าคะนอง ร้อยละ 60 ของพื้นที่ ส่วนมากบริเวณจังหวัดระนอง พังงา ภูเก็ต กระบี่ ตรัง และสตูล อุณหภูมิต่ำสุด 22-25 องศาเซลเซียส อุณหภูมิสูงสุด 30-33 องศาเซลเซียส ลมตะวันตกเฉียงใต้ ความเร็ว 15-35 กม./ชม. ทะเลมีคลื่นสูง 1-2 เมตร บริเวณที่มีฝนฟ้าคะนองคลื่นสูงมากกว่า 2 เมตร
<b>กรุงเทพมหานคร และปริมณฑล</b>	เมฆเป็นส่วนมาก กับมีฝนฟ้าคะนอง ร้อยละ 60 ของพื้นที่ และมีฝนตกหนักบางแห่ง อุณหภูมิต่ำสุด 24-25 องศาเซลเซียส อุณหภูมิสูงสุด 32-34 องศาเซลเซียส ลมตะวันตกเฉียงใต้ ความเร็ว 10-20 กม./ชม.

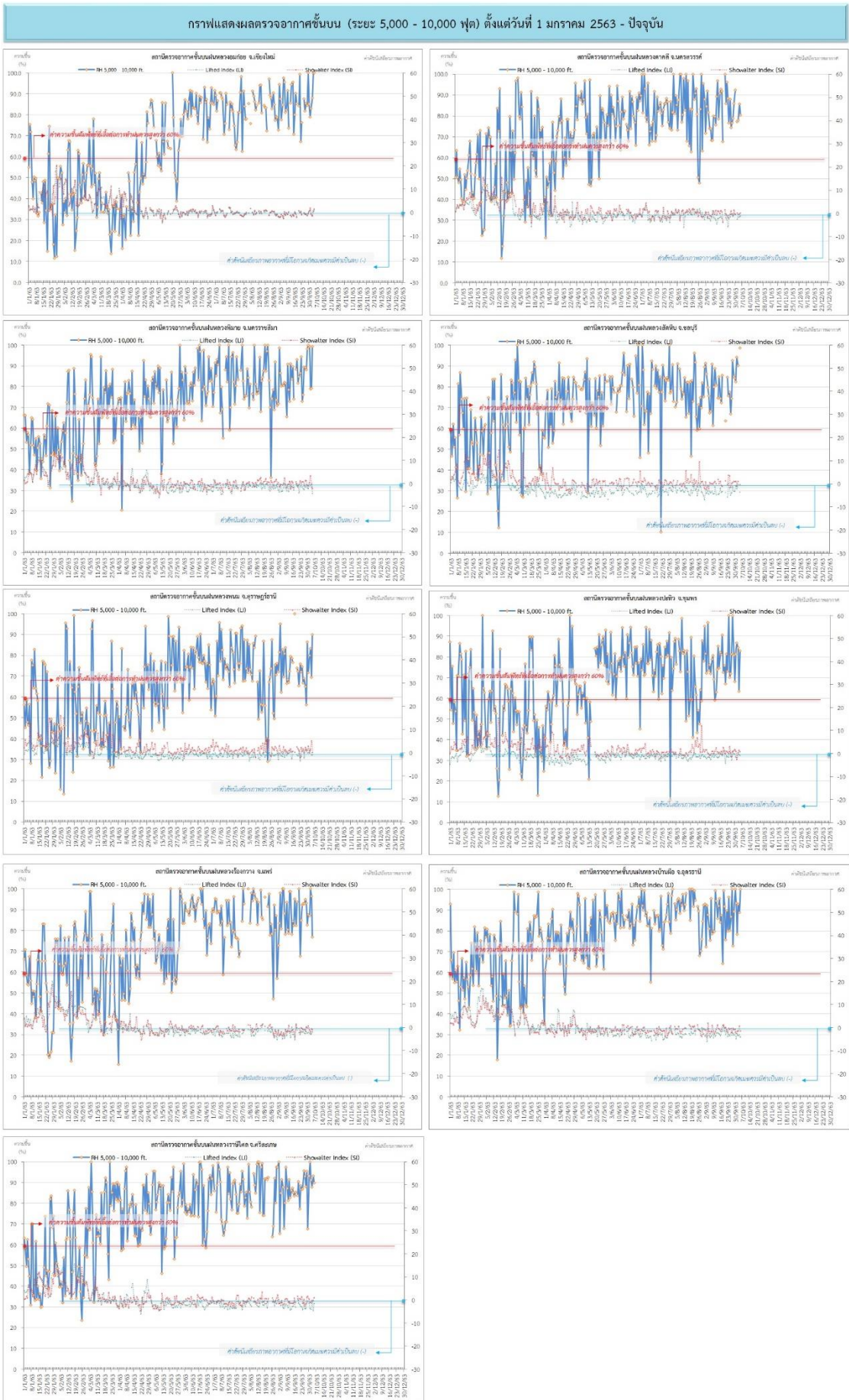
ที่มา: กรมอุตุนิยมวิทยา

๑ ข้อมูลความชื้นจากการตรวจอากาศชั้นบน (Sounding) ระยะเวลาสูง 5,000 - 10,000 ฟุต

ภาค	สถานีตรวจอากาศ	ความชื้นสัมพัทธ์ (%)					ความไม่เสถียรภาพของมวลอากาศ (LI)
		1 ต.ค.	2 ต.ค.	3 ต.ค.	4 ต.ค.	5 ต.ค.	
ภาคเหนือ	สถานีเรดาร์ฝนหลวงอมก๋อย	79	83	88	100	100	0.9
	สถานีตรวจอากาศเคลื่อนที่ร่องกวาง	88	88	100	97	77	-1.6
ภาคกลาง	สถานีเรดาร์ฝนหลวงตาคลี	n/a	78	78	86	81	-1.2
ภาคตะวันออกเฉียงเหนือ	สถานีเรดาร์ฝนหลวงพิมาย	100	100	79	80	100	-4.3
	สถานีตรวจอากาศเคลื่อนที่บ้านฝ้อ	94	79	93	89	100	-4.1
	สถานีตรวจอากาศเคลื่อนที่ราชสีเสล	100	92	88	94	90	-1.5
ภาคตะวันออก	สถานีเรดาร์ฝนหลวงสัทธิษ	83	95	91	n/a	99	-3.4
ภาคใต้	สถานีเรดาร์ฝนหลวงพนม	72	80	84	70	90	-1.1
	สถานีตรวจอากาศเคลื่อนที่ปะทิว	82	87	85	64	83	-0.9

หมายเหตุ : LI (Lifted Index) คือ ดัชนีที่ใช้ออกความไม่เสถียรภาพของมวลอากาศ ในระดับ 50 มิลลิบาร์ ควรมีค่าต่ำกว่า -2 ซึ่งจะมีโอกาสเกิดเมฆในแนวตั้งและพัฒนาตัวเป็นกลุ่มฝนได้

๑ กราฟแสดงแนวโน้มความชื้นอากาศชั้นบนและดัชนีเสถียรภาพอากาศ (ระหว่างวันที่ 1 มกราคม - 5 ตุลาคม 2563)



การปฏิบัติการฝนหลวงประจำวัน

๑ สรุปผลปฏิบัติการฝนหลวงประจำวัน 4 ตุลาคม 2563

ภาค/หน่วยฯ	หน่วยปฏิบัติการ (หน่วย)	เครื่องบิน ผล./ทอ./ทบ. (ลำ)	จำนวนเที่ยวบิน (เที่ยว)	จำนวนชั่วโมงบิน (ชั่วโมง)	ปริมาณการใช้สารฝนหลวง (ตัน/นัด)	จังหวัดที่มีการรายงานฝนตก (จำนวนจังหวัด/อ่างเก็บน้ำเป้าหมาย)
<b>เหนือ</b>	<b>2</b>	<b>4/-/-</b>	<b>5</b>	<b>8:05</b>	<b>5.00/-</b>	<b>2/7</b>
- เชียงใหม่	1	2/-/-	3	5:10	3.00/-	1.ภารกิจป้องกันและแก้ไขปัญหากล้วยแล้ง มีฝนตกเล็กน้อยบริเวณพื้นที่การเกษตร จ.พะเยา (เมืองพะเยา ดอกคำใต้ ภูกามยาว) จ.ลำปาง(งาว) 2.ภารกิจเติมน้ำต้นทุนให้เขื่อนกักเก็บน้ำ พื้นที่ลุ่มรับน้ำเขื่อนภูมิพล จ.เชียงใหม่ อ่างเก็บน้ำหนองขวาง อ่างเก็บน้ำร่องปอ อ่างเก็บน้ำห้วยแก้ว อ่างเก็บน้ำแม่ปืม อ่างเก็บน้ำร่องตัวกว๊านพะเยา จ.พะเยา
- ตาก	1	2/-/-	2	2:55	2.00/-	ภารกิจเติมน้ำต้นทุนให้เขื่อนกักเก็บน้ำ มีฝนตกเล็กน้อยบริเวณพื้นที่ลุ่มรับน้ำเขื่อนภูมิพล จ.ตาก
<b>เหนือ(ตอนล่าง)</b>	<b>1</b>	<b>2/-/-</b>	<b>3</b>	<b>5:10</b>	<b>3.00/-</b>	<b>1/1</b>
- พิษณุโลก	1	2/-/-	3	5:10	3.00/-	1.ภารกิจป้องกันและแก้ไขปัญหากล้วยแล้ง มีฝนตกเล็กน้อยบริเวณพื้นที่การเกษตร จ.พิจิตร(บึงนาราง) 2.ภารกิจเติมน้ำต้นทุนให้เขื่อนกักเก็บน้ำ พื้นที่ลุ่มรับน้ำเขื่อนแควน้อยบำรุงแดน จ.พิษณุโลก
<b>กลาง</b>	<b>2</b>	<b>5/-/1</b>	<b>15</b>	<b>18:30</b>	<b>10.30/-</b>	<b>5/11</b>
- ลพบุรี	1	2/-/1	6	7:20	4.20/-	1.ภารกิจป้องกันและแก้ไขปัญหากล้วยแล้ง มีฝนตกเล็กน้อยถึงปานกลางบริเวณพื้นที่การเกษตร จ.นครสวรรค์(ตากฟ้า ไผ่ศาลี แม่เปิน ชุมตาบง แม่วังก) จ.อุทัยธานี(ลานสัก ห้วยคต บ้านไร่) จ.ลพบุรี(หนองม่วง โคกเจริญ) 2.ภารกิจเติมน้ำต้นทุนให้เขื่อนกักเก็บน้ำ พื้นที่ลุ่มรับน้ำอ่างเก็บน้ำทับเสลา อ่างเก็บน้ำห้วยขุนแก้ว จ.อุทัยธานี อ่างเก็บน้ำคลองโพธิ์ จ.นครสวรรค์ อ่างเก็บน้ำห้วยใหญ่ จ.ลพบุรี
- กาญจนบุรี	1	3/-/-	9	11:10	6.10/-	1.ภารกิจป้องกันและแก้ไขปัญหากล้วยแล้ง มีฝนตกเล็กน้อยถึงหนักบริเวณพื้นที่การเกษตร จ.กาญจนบุรี (เลาขวัญ ห้วยกระเจา เมืองกาญจนบุรี พนมทวน บ่อพลอย หนองปรือ ศรีสวัสดิ์ ทองผาภูมิ ไทรโยค สังขละบุรี) จ.สุพรรณบุรี(ด่านช้าง สองพี่น้อง บางปลาหมอ อุทอง เมืองสุพรรณบุรี ดอนเจดีย์) จ.อุทัยธานี(บ้านไร่) 2.ภารกิจเติมน้ำต้นทุนให้เขื่อนกักเก็บน้ำ พื้นที่ลุ่มรับน้ำเขื่อนศรีนครินทร์ เขื่อนวชิราลงกรณ อ่างเก็บน้ำห้วยเทียน อ่างเก็บน้ำห้วยกระพริ้อย จ.กาญจนบุรี อ่างเก็บน้ำกระเสียว อ่างเก็บน้ำห้วยท่าเตือ อ่างเก็บน้ำลำตะเพิน จ.สุพรรณบุรี

ภาค/หน่วยฯ	หน่วยปฏิบัติการ (หน่วย)	เครื่องปั้น ผล./ทอ./ ทบ. (ลำ)	จำนวน เที่ยวบิน (เที่ยว)	จำนวน ชั่วโมงบิน (ชั่วโมง)	ปริมาณ การใช้ สารฝนหลวง (ตัน/นัด)	จังหวัดที่มีการรายงานฝนตก (จำนวนจังหวัด/อ่างเก็บน้ำเป้าหมาย)
ตะวันออกเฉียงเหนือ	2	1/1/-	3	4:35	6.00/-	3/2
- ขอนแก่น	1	1/-/-	1	1:10	2.00/-	ไม่มีฝนตกจากการปฏิบัติการฝนหลวง
- อุดรธานี	1	-/1/-	2	3:25	4.00/-	1.ภารกิจป้องกันและแก้ไขปัญหาภัยแล้ง มีฝนตกเล็กน้อยบริเวณพื้นที่การเกษตร จ.อุดรธานี(หนองวัวซอก กุดจับ) จ.กาฬสินธุ์(สหัสขันธ์ สมเด็จ เมืองกาฬสินธุ์) จ.หนองบัวลำภู(เมื่อหนองบัวลำภู) 2.ภารกิจเติมน้ำต้นทุนให้เขื่อนกักเก็บน้ำ พื้นที่ลุ่มรับน้ำเขื่อนลำปาว จ.กาฬสินธุ์ เขื่อนห้วยหลวง จ.อุดรธานี
ตะวันออกเฉียงเหนือ(ตอนล่าง)	3	5/3/-	7	9:06	5.70/12	5/14
- นครราชสีมา	1	1/3/-	2	3:11	2.00/12	1.ภารกิจป้องกันและแก้ไขปัญหาภัยแล้ง มีฝนตกเล็กน้อยถึงปานกลางบริเวณพื้นที่ การเกษตร จ.นครราชสีมา(ปากช่อง วังน้ำเขียว ครบุรี เสิงสาง) จ.บุรีรัมย์(โนนดินแดง ละหานทราย) 2.ภารกิจเติมน้ำต้นทุนให้เขื่อนกักเก็บน้ำ พื้นที่ลุ่มรับน้ำเขื่อนลำตะคอง เขื่อนมูลบน เขื่อนลำพระยา อ่างเก็บน้ำลำลำลาย อ่างเก็บน้ำห้วยยาง อ่างเก็บน้ำห้วยทับคร้อ อ่างเก็บน้ำห้วยเพ็ญ อ่างเก็บน้ำห้วยหิน อ่างเก็บน้ำซับประดู่ อ่างเก็บน้ำลำปลายมาศ จ.นครราชสีมา เขื่อนลำนางรอง อ่างเก็บน้ำคลองมะนาว อ่างเก็บน้ำลำจังหัน อ่างเก็บน้ำลำปะเทีย จ.บุรีรัมย์
- อุบลราชธานี	1	1/-/-	1	1:10	1.00/-	ภารกิจป้องกันและแก้ไขปัญหาภัยแล้ง มีฝนตกเล็กน้อยบริเวณพื้นที่การเกษตร จ.อำนาจเจริญ (เมืองอำนาจเจริญ เสนางคนิคม) จ.ยโสธร (กุดชุมเล็จนกทา)
- สุรินทร์	1	3/-/-	4	4:45	2.70/-	ภารกิจป้องกันและแก้ไขปัญหาภัยแล้ง มีฝนตกเล็กน้อยบริเวณพื้นที่การเกษตร จ.สุรินทร์(จอมพระสนม) จ.บุรีรัมย์(สตึก)
ตะวันออก	1	2/-/-	0	0:00	0.00/-	-/-
- ระยอง	1	2/-/-	0	0:00	0.00/-	ไม่ปฏิบัติการฝนหลวง เนื่องจากท้องฟ้ามีเมฆชั้นกลางชั้นสูงปกคลุม ส่งผลให้เมฆคิวมูลัสในพื้นที่เป้าหมายพัฒนาตัวและสลายตัวเร็ว
ใต้	1	-/1/-	1	1:55	1.50/-	-/1
- สุราษฎร์ธานี	1	-/1/-	1	1:55	1.50/-	ภารกิจเติมน้ำต้นทุนให้เขื่อนกักเก็บน้ำ มีฝนตกเล็กน้อยบริเวณพื้นที่ลุ่มรับน้ำอ่างเก็บน้ำคลองท่าจิว จ.ตรัง
รวม	12	19/5/1	34	47:21	31.50/12	16/36

๑ สรุปผลรวมปฏิบัติการตั้งแต่เริ่มตั้งหน่วยปฏิบัติการฝนหลวง (3 กุมภาพันธ์ – 4 ตุลาคม 2563)

ตั้งแต่เริ่มตั้งหน่วยปฏิบัติการฝนหลวง เมื่อวันที่ 3 กุมภาพันธ์ - 4 ตุลาคม 2563 มีการขึ้นปฏิบัติการฝนหลวง จำนวน 225 วัน มีวันฝนตกจากการปฏิบัติการฝนหลวงคิดเป็นร้อยละ 99.11 ขึ้นปฏิบัติการจำนวน 5,712 เที่ยวบิน (8,509:01 ชั่วโมงบิน) ปริมาณการใช้สารฝนหลวง 5,204.225 ตัน พลุสารดูดความชื้นโซเดียมคลอไรด์ จำนวน 286 นัด พลุสารดูดความชื้นแคลเซียมคลอไรด์ จำนวน 298 นัด พลุซิลเวอร์ไอโอไดด์ สำหรับภารกิจปฏิบัติการฝนหลวง จำนวน 2,440 นัด จังหวัดที่มีรายงานฝนตกรวม 67 จังหวัด

ภาค - ศูนย์/หน่วยปฏิบัติการฯ	ขึ้นบิน (วัน)	ฝนตก (วัน)	จำนวน เที่ยวบิน (เที่ยว)	จำนวน ชั่วโมงบิน (ชั่วโมง)	ปริมาณ สารฝนหลวง (ตัน/Agl,CaCl <sub>2</sub> , NaCl นัด)	จังหวัดที่มีรายงานฝนตก (ทั้งการสังเกตด้วยสายตา/การตรวจวัด ด้วยเรดาร์ และเครื่องวัดน้ำฝนอัตโนมัติ)
<b>เหนือ</b>	<b>149</b>	<b>144</b>	<b>585</b>	<b>908:14</b>	<b>536.35/322</b>	<b>12 จังหวัด</b>
- เชียงใหม่ (เปิดหน่วยฯ ตั้งแต่วันที่ 17 ก.พ. - 31 พ.ค. และ 1 ก.ค. 63 เป็นต้นไป)	114	108	330	533:54	288.65/322	บริเวณที่มีฝนตก ได้แก่ ลำปาง พะเยา เชียงราย แพร่ เชียงใหม่ ลำพูน น่าน แม่ฮ่องสอน ตาก (9 จังหวัด)
- ตาก (เปิดหน่วยฯ ตั้งแต่วันที่ 1 มิ.ย. 63 เป็นต้นไป)	95	91	255	374:20	247.70/-	บริเวณที่มีฝนตก ได้แก่ เชียงใหม่ ลำพูน ตาก ลำปาง กำแพงเพชร พิจิตร สุโขทัย (7 จังหวัด)
<b>เหนือ(ตอนล่าง)</b>	<b>167</b>	<b>157</b>	<b>484</b>	<b>858:03</b>	<b>421.35/1,383</b>	<b>14 จังหวัด</b>
- พิษณุโลก (เปิดหน่วยฯ ตั้งแต่วันที่ 3 ก.พ. - 31 พ.ค. และ 1 ก.ค. 63 เป็นต้นไป)	144	136	419	755:08	356.35/1,383	บริเวณที่มีฝนตก ได้แก่ เชียงใหม่ ตาก ลำปาง กำแพงเพชร พิจิตร สุโขทัย อุตรดิตถ์ พิษณุโลก น่าน แพร่ เพชรบูรณ์ นครสวรรค์ เลย (12 จังหวัด)
- แพร่ (เปิดหน่วยฯ ตั้งแต่วันที่ 1-30 มิ.ย. 63)	23	21	65	102:55	65.00/-	บริเวณที่มีฝนตก ได้แก่ สุโขทัย อุตรดิตถ์ แพร่ น่าน ลำปาง พิจิตร พิษณุโลก เพชรบูรณ์ พะเยา เชียงราย เลย (11 จังหวัด)
<b>กลาง</b>	<b>192</b>	<b>189</b>	<b>1736</b>	<b>2,368:10</b>	<b>1,372.75/-</b>	<b>17 จังหวัด</b>
- นครสวรรค์ (เปิดหน่วยฯ ตั้งแต่วันที่ 3 ก.พ. 63 - 31 มี.ค. 63)	21	17	84	143:05	81.40/-	บริเวณที่มีฝนตก ได้แก่ ลพบุรี อุทัยธานี นครสวรรค์ ชัยนาท สระบุรี เพชรบูรณ์ นครราชสีมา พิจิตร อ่างทอง (9 จังหวัด)
- กาญจนบุรี (เปิดหน่วยฯ ตั้งแต่วันที่ 17 ก.พ. - 26 มี.ค. 63 และ 1 ก.ค. 63 เป็นต้นไป)	93	90	445	546:25	307.30/-	บริเวณที่มีฝนตก ได้แก่ กาญจนบุรี สุพรรณบุรี ราชบุรี อุทัยธานี ชัยนาท เพชรบุรี อ่างทอง พระนครศรีอยุธยา จ.สิงห์บุรี (9 จังหวัด)
- ราชบุรี (เปิดหน่วยฯ ตั้งแต่วันที่ 27 มี.ค. 30 มิ.ย. 63)	80	75	408	585:40	282.80/-	บริเวณที่มีฝนตก ได้แก่ กาญจนบุรี สุพรรณบุรี อุทัยธานี ราชบุรี ตาก (5 จังหวัด)
- ลพบุรี (เปิดหน่วยฯ ตั้งแต่วันที่ 1 เม.ย. 63 เป็นต้นไป)	166	166	799	1,093:00	701.25/-	บริเวณที่มีฝนตก ได้แก่ กาญจนบุรี ชัยนาท ลพบุรี นครสวรรค์ สุพรรณบุรี สระบุรี สิงห์บุรี อุทัยธานี พระนครศรีอยุธยา อ่างทอง นครราชสีมา เพชรบูรณ์ พิจิตร ชัยภูมิ (14 จังหวัด)



ภาค - ศูนย์/หน่วยปฏิบัติการฯ	ขึ้นบิน (วัน)	ฝนตก (วัน)	จำนวน เที่ยวบิน (เที่ยว)	จำนวน ชั่วโมงบิน (ชั่วโมง)	ปริมาณ สารฝนหลวง (ตัน/AgI,CaCl <sub>2</sub> , NaCl นัต)	จังหวัดที่มีรายงานฝนตก (ทั้งการสังเกตด้วยสายตา/การตรวจวัด ด้วยเรดาร์ และเครื่องวัดน้ำฝนอัตโนมัติ)
<b>ตะวันออกเฉียงเหนือ</b>	<b>176</b>	<b>171</b>	<b>773</b>	<b>1,139:05</b>	<b>920.20/670</b>	<b>17 จังหวัด</b>
- ขอนแก่น (เปิดหน่วยฯ ตั้งแต่วันที่ 3 ก.พ. 63 เป็นต้นไป)	169	160	554	835:10	532.90/-	บริเวณที่มีฝนตก ได้แก่ กาฬสินธุ์ ขอนแก่น นครพนม เลย สกลนคร หนองบัวลำภู อุดรธานี นครราชสีมา ชัยภูมิ ยโสธร มหาสารคาม ร้อยเอ็ด เพชรบูรณ์ บุรีรัมย์ (14 จังหวัด)
- อุดรธานี (เปิดหน่วยฯ ตั้งแต่วันที่ 17 ก.พ. 63 เป็นต้นไป)	132	116	219	303:55	387.30/670	บริเวณที่มีฝนตก ได้แก่ หนองบัวลำภู เลย ขอนแก่น สกลนคร กาฬสินธุ์ บึงกาฬ ชัยภูมิ อุดรธานี หนองคาย นครพนม มุกดาหาร (11 จังหวัด)
<b>ตะวันออกเฉียงเหนือ(ตอนล่าง)</b>	<b>187</b>	<b>177</b>	<b>1127</b>	<b>1,573:56</b>	<b>1,000.35/649</b>	<b>17 จังหวัด</b>
- บุรีรัมย์ (เปิดหน่วยฯ ตั้งแต่วันที่ 3 ก.พ. - 31 พ.ค. 63)	72	56	211	374:55	209.50/-	บริเวณที่มีฝนตก ได้แก่ บุรีรัมย์ สระบุรี ร้อยเอ็ด นครราชสีมา สุรินทร์ มหาสารคาม อำนาจเจริญ ศรีสะเกษ อุบลราชธานี ชัยภูมิ ยโสธร (11 จังหวัด)
- อุบลราชธานี (เปิดหน่วยฯ ตั้งแต่วันที่ 17 ก.พ. 63 - 31 มี.ค. 63 และ 14 ส.ค. 63 เป็นต้นไป )	46	37	77	98:41	76.90/-	บริเวณที่มีฝนตก ได้แก่ ศรีสะเกษ อุบลราชธานี ยโสธร อำนาจเจริญ ร้อยเอ็ด (5 จังหวัด)
- นครราชสีมา (เปิดหน่วยฯ ตั้งแต่วันที่ 1 เม.ย. 63 เป็นต้นไป)	145	138	368	482:15	395.70/649	บริเวณที่มีฝนตก ได้แก่ นครราชสีมา บุรีรัมย์ ชัยภูมิ ปราจีนบุรี ขอนแก่น สระบุรีมหาสารคาม ร้อยเอ็ด ลพบุรี หนองบัวลำภู สุรินทร์ เพชรบูรณ์ เลย (13 จังหวัด)
- สุรินทร์ (เปิดหน่วยฯ ตั้งแต่วันที่ 1 มิ.ย. 63 เป็นต้นไป)	108	100	471	618:05	318.25/-	บริเวณที่มีฝนตก ได้แก่ สุรินทร์ บุรีรัมย์ ศรีสะเกษ อุบลราชธานี นครราชสีมา ร้อยเอ็ด มหาสารคาม ยโสธร อำนาจเจริญ (9 จังหวัด)
<b>ตะวันออก</b>	<b>153</b>	<b>145</b>	<b>615</b>	<b>1,033:50</b>	<b>442.525/-</b>	<b>7 จังหวัด</b>
- ระยอง (เปิดหน่วยฯ ตั้งแต่วันที่ 1 มิ.ย. 63 เป็นต้นไป)	104	99	361	677:10	272.625/-	บริเวณที่มีฝนตก ได้แก่ ชลบุรี ระยอง จันทบุรี ฉะเชิงเทรา ตราด ปราจีนบุรี สระแก้ว (7 จังหวัด)
- จันทบุรี (เปิดหน่วยฯ ตั้งแต่วันที่ 1 เม.ย. - 31 พ.ค. 63)	49	46	254	356:40	169.90/-	บริเวณที่มีฝนตก ได้แก่ จันทบุรี ปราจีนบุรี ฉะเชิงเทรา ชลบุรี ระยอง สระแก้ว ตราด (7 จังหวัด)
<b>ใต้</b>	<b>163</b>	<b>149</b>	<b>426</b>	<b>627:43</b>	<b>510.70/-</b>	<b>15 จังหวัด</b>
- สุราษฎร์ธานี (เปิดหน่วยฯ ตั้งแต่วันที่ 3 ก.พ. 63 เป็นต้นไป)	125	114	171	339:08	313.80/-	บริเวณที่มีฝนตก ได้แก่ นครศรีธรรมราช สตูล สงขลา สุราษฎร์ธานี พังงา กระบี่ ตรัง พัทลุง ระนอง ชุมพร ภูเก็ต (11 จังหวัด)

ภาค - ศูนย์/หน่วยปฏิบัติการฯ	ขึ้นบิน (วัน)	ฝนตก (วัน)	จำนวน เที่ยวบิน (เที่ยว)	จำนวน ชั่วโมงบิน (ชั่วโมง)	ปริมาณ สารฝนหลวง (ตัน/AgI, CaCl <sub>2</sub> , NaCl น้ด)	จังหวัดที่มีรายงานฝนตก (ทั้งการสังเกตด้วยสายตา/การตรวจวัด ด้วยเรดาร์ และเครื่องวัดน้ำฝนอัตโนมัติ)
- หัวหิน (เปิดหน่วยฯ ตั้งแต่วันที่ 17 ก.พ. - 31 พ.ค. 63)	66	61	197	202:35	133.40/-	บริเวณที่มีฝนตก ได้แก่ เพชรบุรี ราชบุรี ประจวบคีรีขันธ์ (3 จังหวัด)
- สงขลา (เปิดหน่วยฯ ตั้งแต่วันที่ 1 มิ.ย. - 16 ก.ค. 63)	25	25	26	52:10	42.50/-	บริเวณที่มีฝนตก ได้แก่ นราธิวาส สงขลา นครศรีธรรมราช (3 จังหวัด)
- ชุมพร (เปิดหน่วยฯ ตั้งแต่วันที่ 1 - 30 มิ.ย. 63)	14	14	32	33:50	21.00/-	บริเวณที่มีฝนตก ได้แก่ ชุมพร ประจวบคีรีขันธ์ (2 จังหวัด)

กลุ่มวิชาการปฏิบัติการฝนหลวง กองปฏิบัติการฝนหลวง กรมฝนหลวงและการบินเกษตร