



รายงานการปฏิบัติการฝนหลวง ประจำปี 2564

ประจำวันที่ 13 พฤษภาคม 2564

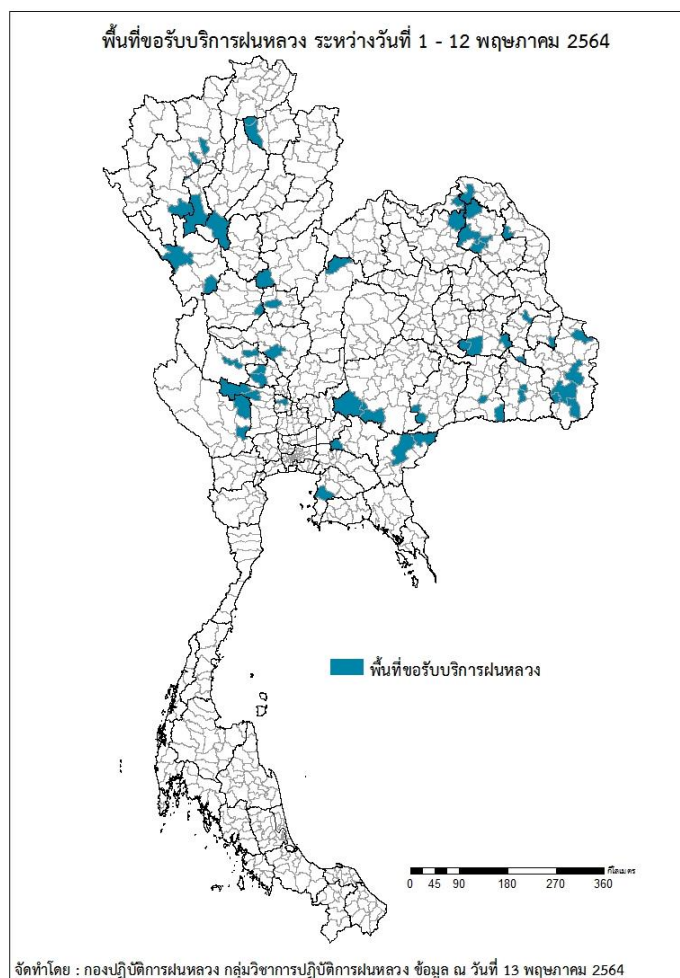
และผลการปฏิบัติการฝนหลวงประจำวันที่ 12 พฤษภาคม 2564

กลุ่มวิชาการปฏิบัติการฝนหลวง กองปฏิบัติการฝนหลวง กรมฝนหลวงและการบินเกษตร

royalrainmaking_academic@hotmail.com

๑ พื้นที่ขอรับบริการฝนหลวง (ระหว่างวันที่ 1 - 12 พฤษภาคม 2564)

ภาค	รายชื่อจังหวัด (อำเภอ) ที่มีผู้ขอรับบริการฝนหลวง	จำนวนผู้ขอรับบริการ (ราย)
เหนือ	พะเยา(แม่ใจ เมืองพะเยา), ลำปาง(เถิน), พิจิตร(โพธิ์ประทับช้าง), พิษณุโลก(บางระกำ), ตาก(วังเจ้า แม่ระมาด), ลำพูน(ลี้ เวียงหนองล่อง), เชียงใหม่(ดอยเต่า กัลยาณิวัฒนา สันทราย หางดง), เพชรบูรณ์(หล่มเก่า), กำแพงเพชร(บึงสามัคคี)	15
กลาง	ชัยนาท(หันคา วัดสิงห์), อ่างทอง(โพธิ์ทอง), อุทัยธานี(ห้วยคต ท้าพัทน์), สุพรรณบุรี(ด่านช้าง หนองหญ้าไซ), กาญจนบุรี(พนมทวน เลาช่วชัย), นครสวรรค์(พยุหะคีรี)	11
ตะวันออกเฉียงเหนือ	บุรีรัมย์(ปะคำ โนนสุวรรณ), สกลนคร(สว่างแดนดิน บ้านม่วง พังโคน วาริชภูมิ), สุรินทร์(บัวเชด ลำดวน), อุบลราชธานี(พิบูลมังสาหาร โพธิ์ไทร พุ่งศรีอุดม นาจะหลวย เดชอุดม), ยโสธร(ค้อวัง ไทยเจริญ), ร้อยเอ็ด(ปทุมรัตต์ พนมไพร เกษตรวิสัย), ศรีสะเกษ(พยุห์ไพรบึง), อำนาจเจริญ(พนา), นครราชสีมา(ปากช่อง วังน้ำเขียว), นครพนม(นาหว้า), บึงกาฬ(ไชยพิสัย), หนองคาย(เฝ้าไร่), อุตรดิตถ์(บ้านดุง)	23
ตะวันออก	ชลบุรี(ศรีราชา), ปราจีนบุรี(บ้านสร้าง), สระแก้ว(ตาพระยา วัฒนานคร)	4
ใต้	ไม่มีการขอรับบริการ	-
รวม	31 จังหวัด (56 อำเภอ)	53



๑ สถานการณ์ปริมาณน้ำเก็บกักในอ่างเก็บน้ำที่สำคัญ

	ความจุของอ่างที่ รนก. ¹ (ล้าน ลบ.ม.)	ปริมาณน้ำในอ่างฯ (%)				ปริมาณน้ำไหลลงอ่างฯ	ปริมาณน้ำระบาย	ระดับน้ำ
		9 พ.ค.	10 พ.ค.	11 พ.ค.	12 พ.ค.	(ล้าน ลบ.ม.) 12 พ.ค.	(ล้าน ลบ.ม.) 12 พ.ค.	
ภาคเหนือ						9.90	21.09	
- ภูมิพล(ตาก)	13,462	34	34	34	34	4.37	6.00	ต่ำกว่า 40%
- สิริกิติ์(อุตรดิตถ์)	9,510	39	39	39	39	3.85	12.08	ต่ำกว่า 40%
- แม่จันดา(เชียงใหม่)	265	35	35	35	35	0.19	0.19	ต่ำกว่า 40%
- แม่กวางฯ(เชียงใหม่)	263	18	18	18	18	0.10	0.04	ต่ำกว่า 20%
- กิวลม(ลำปาง)	106	59	59	59	59	0.23	0.12	-
- กิวคอบหม(ลำปาง)	170	28	28	28	28	0.00	0.05	ต่ำกว่า 30%
- แควน้อยฯ(พิษณุโลก)	939	35	35	34	34	1.06	2.59	ต่ำกว่า 40%
- แม่มอก(ลำปาง)	110	37	38	38	38	0.10	0.02	ต่ำกว่า 40%
ภาคตะวันออกเฉียงเหนือ						6.36	11.02	
- ห้วยหลวง(อุดรธานี)	135	30	30	30	30	0.00	0.11	ต่ำกว่า 40%
- น้ำอูน(สกลนคร)	520	36	36	36	36	0.23	0.00	ต่ำกว่า 40%
- น้ำพุง(สกลนคร)	166	39	39	38	38	0.02	0.31	ต่ำกว่า 40%
- จุฬาราม(ชัยภูมิ)	164	51	51	51	52	0.89	0.00	-
- อุบลรัตน์(ขอนแก่น)	2,431	38	38	38	38	1.66	7.78	ต่ำกว่า 40%
- ลำปาว(กาฬสินธุ์)	1,980	23	23	23	23	0.62	0.10	ต่ำกว่า 30%
- ลำตะคอง(นครราชสีมา)	314	81	80	80	80	0.57	1.04	-
- ลำพระเพลิง(นครราชสีมา)	110	64	64	64	64	0.66	0.82	-
- มูลบ(นครราชสีมา)	141	71	71	71	71	0.03	0.14	-
- ลำแซะ(นครราชสีมา)	275	56	55	55	55	0.66	0.72	-
- ลำน้ำรอง(บุรีรัมย์)	121	69	69	69	69	0.08	0.00	-
- สิรินคร(อุบลราชธานี)	1,966	58	58	58	58	0.88	0.00	-
- ลำปลายมาศ(นครราชสีมา)	98	66	66	66	66	0.06	0.00	-
ภาคกลาง						8.57	17.49	
- ป่าสักฯ(ลพบุรี)	960	25	25	25	25	1.56	1.30	ต่ำกว่า 30%
- ทับเสลา(อุทัยธานี)	160	35	35	35	35	0.00	0.00	ต่ำกว่า 40%
- กระเสียว(สุพรรณบุรี)	240	41	42	42	42	0.50	0.04	ต่ำกว่า 50%
- ศรีนครินทร์(กาญจนบุรี)	17,745	66	66	66	65	6.51	10.12	-
- วชิราลงกรณ์(กาญจนบุรี)	8,860	42	42	42	42	0.00	6.03	ต่ำกว่า 50%
ภาคตะวันออก						6.17	1.99	
- ชุนตานฯ(นครนายก)	224	18	17	17	17	0.08	0.13	ต่ำกว่า 20%
- คลองสิียด(ฉะเชิงเทรา)	420	13	13	13	13	0.00	0.14	ต่ำกว่า 20%
- บางพระ(ชลบุรี)	117	42	41	41	41	0.07	0.26	ต่ำกว่า 50%
- หนองปลาไหล(ระยอง)	164	82	82	83	85	3.92	0.00	-
- ประแสร์(ระยอง)	295	61	62	62	62	0.49	0.34	-
- นฤปดินทรจินดา(ปราจีนบุรี)	295	29	29	29	29	0.05	0.60	ต่ำกว่า 30%
- พระปรอง(สระแก้ว)	97	45	45	45	45	0.00	0.17	ต่ำกว่า 50%
- ดอกกราย(ระยอง)	71	57	57	57	58	0.80	0.00	-
- คลองพระพุทธ(จันทบุรี)	70	66	66	65	65	0.00	0.12	-
- คลองหลวง รัชชโลทร(ชลบุรี)	98	41	41	42	42	0.75	0.22	ต่ำกว่า 50%
- ห้วยยาง(สระแก้ว)	60	10	10	10	10	0.00	0.00	ต่ำกว่า 20%
- ห้วยตะเคียน(สระแก้ว)	10	59	59	59	59	0.02	0.01	-
ภาคใต้						8.48	18.49	
- แก่งกระ जान(เพชรบุรี)	710	40	40	40	40	1.76	2.42	ต่ำกว่า 50%
- ปราณบุรี(ประจวบคีรีขันธ์)	347	57	56	57	57	0.51	0.19	-
- รัชชประภา(สุราษฎร์ธานี)	5,639	58	58	58	58	1.66	7.78	-
- บางลา(ยะลา)	1,454	74	74	73	73	4.55	8.10	-

¹รณก. = ระดับน้ำเก็บกัก, ที่มา: กรมชลประทาน47

การพยากรณ์อากาศและสภาพอากาศประจำวัน

๑ ลักษณะอากาศทั่วไปและการพยากรณ์อากาศ ประจำวันที่ 13 พฤษภาคม 2564 (เวลา 06.00 น.)

ลักษณะอากาศทั่วไป	
<p>ลักษณะอากาศทั่วไป พยากรณ์อากาศ 24 ชั่วโมงข้างหน้า ประเทศไทยตอนบนมีอากาศร้อนในตอนกลางวัน แต่ยังคงมีฝนฟ้าคะนองและลมกระโชกแรงบางพื้นที่ ทั้งนี้เนื่องจากมีแนวลมพัดสลับของลมตะวันตกเฉียงใต้และลมตะวันออกเฉียงใต้พัดปกคลุมประเทศไทยตอนบน ส่วนลมตะวันออกเฉียงใต้ยังคงพัดปกคลุมภาคใต้ อ่าวไทย และทะเลอันดามัน ทำให้ภาคใต้ยังคงมีฝนฟ้าคะนองและมีฝนตกหนักบางแห่งในระยะนี้</p> <p>ฝุ่นละอองขนาดเล็ก ในระยะนี้ประเทศไทยตอนบนมีฝนฟ้าคะนองเกิดขึ้น ทำให้การสะสมของฝุ่นละออง/หมอกควันยังคงอยู่ในเกณฑ์น้อยถึงปานกลาง</p>	
ภาคเหนือ	อากาศร้อนในตอนกลางวัน กับมีฝนฟ้าคะนองร้อยละ 30 ของพื้นที่ และมีลมกระโชกแรงบางแห่ง ส่วนมากบริเวณจังหวัดแม่ฮ่องสอน เชียงใหม่ เชียงราย พะเยา น่าน แพร่ ลำพูน ลำปาง ตาก และเพชรบูรณ์ อุณหภูมิต่ำสุด 22-27 องศาเซลเซียส อุณหภูมิสูงสุด 32-38 องศาเซลเซียส ลมตะวันตกเฉียงใต้ ความเร็ว 10-20 กม./ชม.
ภาคกลาง	อากาศร้อนในตอนกลางวัน กับมีฝนฟ้าคะนองร้อยละ 10 ของพื้นที่ และมีลมกระโชกแรงบางแห่ง ส่วนมากบริเวณจังหวัดชัยนาท ลพบุรี พระนครศรีอยุธยา กาญจนบุรี และราชบุรี อุณหภูมิต่ำสุด 24-27 องศาเซลเซียส อุณหภูมิสูงสุด 36-38 องศาเซลเซียส ลมตะวันตกเฉียงใต้ ความเร็ว 10-20 กม./ชม.
ภาคตะวันออกเฉียงเหนือ	อากาศร้อนในตอนกลางวัน กับมีฝนฟ้าคะนองร้อยละ 30 ของพื้นที่ และมีลมกระโชกแรงบางแห่ง ส่วนมากบริเวณจังหวัดเลย หนองบัวลำภู หนองคาย บึงกาฬ อุดรธานี สกลนคร นครพนม มุกดาหาร อำนาจเจริญ ชัยภูมิ นครราชสีมา บุรีรัมย์ สุรินทร์ ศรีสะเกษ อุบลราชธานี อุณหภูมิต่ำสุด 23-26 องศาเซลเซียส อุณหภูมิสูงสุด 35-38 องศาเซลเซียส ลมตะวันตกเฉียงใต้ ความเร็ว 10-20 กม./ชม.
ภาคตะวันออก	อากาศร้อนในตอนกลางวัน กับมีฝนฟ้าคะนองร้อยละ 30 ของพื้นที่ และมีลมกระโชกแรงบางแห่ง ส่วนมากบริเวณจังหวัดสระแก้ว ฉะเชิงเทรา ชลบุรี ระยอง จันทบุรี และตราด อุณหภูมิต่ำสุด 24-28 องศาเซลเซียส อุณหภูมิสูงสุด 34-37 องศาเซลเซียส ลมตะวันออกเฉียงใต้ ความเร็ว 10-30 กม./ชม. ทะเลมีคลื่นต่ำกว่า 1 เมตร บริเวณที่มีฝนฟ้าคะนองคลื่นสูงมากกว่า 1 เมตร
ภาคใต้ฝั่งตะวันออก	มีฝนฟ้าคะนองร้อยละ 40 ของพื้นที่ และมีฝนตกหนักบางแห่ง บริเวณจังหวัดนครศรีธรรมราช พัทลุง สงขลา ปัตตานี ยะลา และนราธิวาส อุณหภูมิต่ำสุด 24-26 องศาเซลเซียส อุณหภูมิสูงสุด 33-35 องศาเซลเซียส ลมตะวันออกเฉียงใต้ ความเร็ว 15-30 กม./ชม. ทะเลมีคลื่นสูงประมาณ 1 เมตร บริเวณที่มีฝนฟ้าคะนองคลื่นสูง 1-2 เมตร
ภาคใต้ฝั่งตะวันตก	มีฝนฟ้าคะนองร้อยละ 60 ของพื้นที่ และมีฝนตกหนักบางแห่ง บริเวณจังหวัดพังงา ภูเก็ต และสตูล อุณหภูมิต่ำสุด 24-27 องศาเซลเซียส อุณหภูมิสูงสุด 33-36 องศาเซลเซียส ลมตะวันออก ความเร็ว 15-30 กม./ชม. ทะเลมีคลื่นสูงประมาณ 1 เมตร บริเวณที่มีฝนฟ้าคะนองคลื่นสูง 1-2 เมตร
กรุงเทพมหานครและปริมณฑล	อากาศร้อนในตอนกลางวัน กับมีฝนฟ้าคะนองร้อยละ 20 ของพื้นที่ อุณหภูมิต่ำสุด 27-28 องศาเซลเซียส อุณหภูมิสูงสุด 34-38 องศาเซลเซียส ลมใต้ ความเร็ว 10-20 กม./ชม.

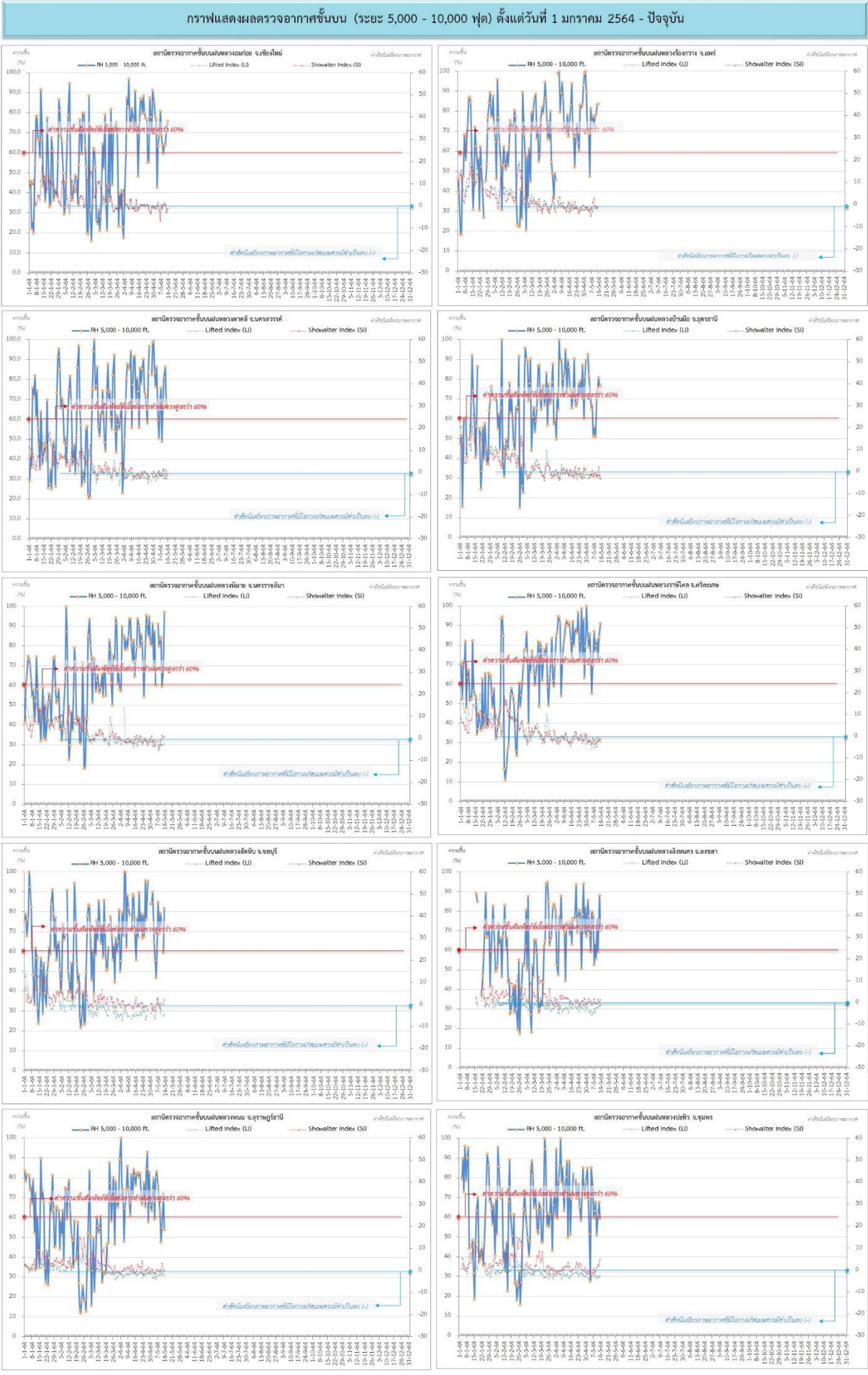
ที่มา: กรมอุตุนิยมวิทยา

๑ ข้อมูลความชื้นจากการตรวจอากาศชั้นบน (Sounding) ระยะความสูง 5,000 - 10,000 ฟุต

ภาค	สถานีตรวจอากาศ	ความชื้นสัมพัทธ์ (%)					ความไม่เสถียรภาพของมวลอากาศ (LI)
		9 พ.ค.	10 พ.ค.	11 พ.ค.	12 พ.ค.	13 พ.ค.	
ภาคเหนือ	สถานีเรดาร์ฝนหลวงอมก๋อย	60	64	64	72	76	-1.2
	สถานีตรวจอากาศเคลื่อนที่ร่องขวาง	73	78	79	83	84	-2.1
ภาคกลาง	สถานีเรดาร์ฝนหลวงตาคลี	68	82	87	68	67	-2.7
ภาคตะวันออกเฉียงเหนือ	สถานีเรดาร์ฝนหลวงพิมาย	84	85	60	69	97	-2.4
	สถานีตรวจอากาศเคลื่อนที่บ้านฝ่อ	70	75	81	77	77	-3.3
	สถานีตรวจอากาศเคลื่อนที่ราชสีไศล	80	83	72	85	92	-2.4
ภาคตะวันออก	สถานีเรดาร์ฝนหลวงสัตหีบ	80	74	n/a	60	82	-4.5
ภาคใต้	สถานีเรดาร์ฝนหลวงพนม	63	48	55	73	54	-2.1
	สถานีตรวจอากาศเคลื่อนที่ปะทิว	68	51	62	68	60	-2.5
	สถานีตรวจอากาศเคลื่อนที่สิงหนคร	56	76	60	89	71	-1.0

หมายเหตุ : LI (Lifted Index) คือ ดัชนีที่ใช้ออกความไม่เสถียรภาพของมวลอากาศ ในระดับ 50 มิลลิบาร์ ควรมีค่าต่ำกว่า -2 ซึ่งจะมีโอกาสเกิดเมฆในแนวตั้งและพัฒนาตัวเป็นกลุ่มฝนได้

๑ กราฟแสดงแนวโน้มความชื้นอากาศชั้นบนและดัชนีเสถียรภาพอากาศ (ระหว่างวันที่ 1 มกราคม - 13 พฤษภาคม 2564)



การปฏิบัติการฝนหลวงประจำวัน

๑ สรุปผลปฏิบัติการฝนหลวง ประจำวันที่ 12 พฤษภาคม 2564

ภาค/หน่วยฯ	หน่วยปฏิบัติการ (หน่วย)	เครื่องบิน ผล./ทอ./ทบ. (ลำ)	จำนวนเที่ยวบิน (เที่ยว)	จำนวนชั่วโมงบิน (ชั่วโมง)	ปริมาณการใช้สารฝนหลวง (ตัน/นัด)	จังหวัดที่มีการรายงานฝนตก (จำนวนจังหวัด/อ่างเก็บน้ำเป้าหมาย)
เหนือ	2	4/1/-	4	5:30	4.00/-	1/2
- เชียงใหม่	1	2/1/-	3	3:55	3.00/-	ภารกิจเติมน้ำต้นทุนให้เขื่อนกักเก็บน้ำ มีฝนตกเล็กน้อยบริเวณพื้นที่ลุ่มรับน้ำเขื่อนแม่งัดสมบูรณ์ชล จ.เชียงใหม่
- ตาก	1	2/-/-	1	1:35	1.00/-	1. ภารกิจป้องกันและแก้ไขปัญหาภัยแล้ง มีฝนตกเล็กน้อยบริเวณพื้นที่การเกษตร จ.ลำพูน(ลี้) 2. ภารกิจเติมน้ำต้นทุนให้เขื่อนกักเก็บน้ำ บริเวณพื้นที่ลุ่มรับน้ำเขื่อนภูมิพล จ.ตาก
เหนือ(ตอนล่าง)	1	4/-/-	0	0:00	0.00/-	-/-
- พิษณุโลก	1	4/-/-	0	0:00	0.00/-	ไม่ปฏิบัติการฝนหลวง เนื่องจากเมฆในพื้นที่เป้าหมายมีการพัฒนาตัวช้าและสลายตัวเร็ว
กลาง	2	5/-/1	0	0:00	0.00/-	-/-
- ลพบุรี	1	2/-/1	0	0:00	0.00/-	ไม่ปฏิบัติการฝนหลวง เนื่องจากอากาศมีลักษณะค่อนข้างทรงตัว ส่งผลให้เมฆในพื้นที่เป้าหมายไม่พัฒนาตัว
- กาญจนบุรี	1	3/-/-	0	0:00	0.00/-	ไม่ปฏิบัติการฝนหลวง เนื่องจากอากาศมีลักษณะค่อนข้างทรงตัว ส่งผลให้เมฆในพื้นที่เป้าหมายไม่พัฒนาตัว
ตะวันออกเฉียงเหนือ	1	1/-/-	2	3:55	4.00/-	2/1
- อุดรธานี	1	1/-/-	2	3:55	4.00/-	1. ภารกิจป้องกันและแก้ไขปัญหาภัยแล้ง มีฝนตกเล็กน้อยบริเวณพื้นที่การเกษตร จ.สกลนคร (เมืองสกลนคร ภูพาน ต่างออย โคกศรีสุพรรณ) จ.อุดรธานี(บ้านดุง) 2. ภารกิจเติมน้ำต้นทุนให้เขื่อนกักเก็บน้ำ บริเวณพื้นที่ลุ่มรับน้ำ เขื่อนน้ำอูน จ.สกลนคร
ตะวันออกเฉียงเหนือ(ตอนล่าง)	3	3/2/-	4	5:50	3.70/-	4/-
- บุรีรัมย์	1	2/-/-	2	2:30	1.30/-	ภารกิจป้องกันและแก้ไขปัญหาภัยแล้ง มีฝนตกเล็กน้อยบริเวณพื้นที่การเกษตร จ.ร้อยเอ็ด(สุวรรณภูมิ เกษตรวิสัย) จ.สุรินทร์(ท่าตูม)
- อุบลราชธานี	1	-/1/-	1	1:40	1.40/-	ภารกิจป้องกันและแก้ไขปัญหาภัยแล้ง มีฝนตกเล็กน้อยบริเวณพื้นที่การเกษตร จ.ศรีสะเกษ(ศีลาลาด)

ภาค/หน่วยฯ	หน่วยปฏิบัติการ (หน่วย)	เครื่องบิน ผล./ทอ./ทบ. (ลำ)	จำนวนเที่ยวบิน (เที่ยว)	จำนวนชั่วโมงบิน (ชั่วโมง)	ปริมาณการใช้สารฝนหลวง (ตัน/นิต)	จังหวัดที่มีการรายงานฝนตก (จำนวนจังหวัด/อ่างเก็บน้ำเป้าหมาย)
- นครราชสีมา	1	1/1/-	1	1:40	1.00/-	ภารกิจป้องกันและแก้ไขปัญหาภัยแล้ง มีฝนตกเล็กน้อยบริเวณพื้นที่การเกษตร จ.นครราชสีมา (ปากช่อง วังน้ำเขียว)
ตะวันออก	1	3/-/-	3	4:45/-	0.00/-	-/-
- สระแก้ว	1	3/-/-	3	4:45/-	0.00/-	ไม่ปฏิบัติการฝนหลวง เนื่องจากเมฆคิวมูลัสบริเวณพื้นที่เป้าหมายไม่เข้าเงื่อนไขการปฏิบัติการขั้นตอนที่ 3
ใต้	3	2/2/-	1	1:15	2.00/-	1/-
- หัวหิน	1	2/-/-	1	1:15	2.00/-	ไม่ปฏิบัติการฝนหลวง เนื่องจากกลุ่มเมฆมีการก่อตัวใกล้บริเวณแนวชายแดน
- สุราษฎร์ธานี	1	-/1/-	0	0:00	0.00/-	ไม่มีฝนตกจากการปฏิบัติการฝนหลวง
- สงขลา	1	-/1/-	0	0:00	0.00/-	ภารกิจป้องกันและแก้ไขปัญหาภัยแล้ง มีฝนตกเล็กน้อยบริเวณพื้นที่การเกษตร จ.พัทลุง(ควนขนุน ศรีบรรพต เมืองพัทลุง ศรีนครินทร์)
รวม	13	22/5/1	14	21:15	13.70/-	8/3

๑ สรุปผลการปฏิบัติการฝนหลวง ตั้งแต่วันที่ 1 กุมภาพันธ์ - 12 พฤษภาคม 2564

ตั้งแต่เริ่มตั้งหน่วยปฏิบัติการฝนหลวง เมื่อวันที่ 1 กุมภาพันธ์ - 12 พฤษภาคม 2564 มีการขึ้นปฏิบัติการฝนหลวง จำนวน 79 วัน มีวันฝนตกจากการปฏิบัติการฝนหลวงคิดเป็นร้อยละ 92.02 ขึ้นปฏิบัติการ จำนวน 1,325 เที่ยวบิน (2,023:39 ชั่วโมงบิน) ปริมาณการใช้สารฝนหลวง 1132.825 ตัน พลุสารดูดความชื้นโซเดียมคลอไรด์ จำนวน 89 นิต พลุสารดูดความชื้นแคลเซียมคลอไรด์ จำนวน 90 นิต พลุซิลเวอร์ไอโอไดต์ สำหรับภารกิจปฏิบัติการฝนหลวง จำนวน 862 นิต จังหวัดที่มีรายงานฝนตกรวม 61 จังหวัด

ภาค - ศูนย์/หน่วยปฏิบัติการฯ	ขึ้นบิน (วัน)	ฝนตก (วัน)	จำนวนเที่ยวบิน (เที่ยว)	จำนวนชั่วโมงบิน (ชั่วโมง)	ปริมาณการใช้สารฝนหลวง (ตัน/AgI, CaCl ₂ , NaCl นิต)	จังหวัดที่มีรายงานฝนตก (ทั้งการสังเกตด้วยสายตา/การตรวจวัดด้วยเรดาร์ และเครื่องวัดน้ำฝนอัตโนมัติ)
เหนือ	53	47	197	281:25	174.55/473	9 จังหวัด
- เชียงใหม่ (เปิดหน่วยฯ ตั้งแต่วันที่ 1 ก.พ. เป็นต้นไป)	46	39	103	149:35	83.55/473	บริเวณที่มีฝนตก ได้แก่ เชียงใหม่ ลำปาง พะเยา เชียงราย ตาก แพร่ ลำพูน แม่ฮ่องสอน (8 จังหวัด)
- ตาก (เปิดหน่วยฯ ตั้งแต่วันที่ 1 ก.พ. เป็นต้นไป)	39	35	94	131:50	91.00/-	บริเวณที่มีฝนตก ได้แก่ เชียงใหม่ ตาก กำแพงเพชร ลำพูน ลำปาง (5 จังหวัด)

ภาค - ศูนย์/หน่วยปฏิบัติการฯ	ขึ้นบิน (วัน)	ฝนตก (วัน)	จำนวน เที่ยวบิน (เที่ยว)	จำนวน ชั่วโมงบิน (ชั่วโมง)	ปริมาณ สารฝนหลวง (ตัน/Ag ₂ CaCl ₂ , NaCl น้ด)	จังหวัดที่มีรายงานฝนตก (ทั้งการสังเกตด้วยสายตา/การตรวจวัด ด้วยเรดาร์ และเครื่องวัดน้ำฝนอัตโนมัติ)
เหนือ(ตอนล่าง)	56	49	143	312:20	98.525/389	25 จังหวัด
- พิษณุโลก (เปิดหน่วยฯ ตั้งแต่วันที่ 1 ก.พ. เป็นต้นไป)	56	49	143	312:20	98.525/389	บริเวณที่มีฝนตก ได้แก่ กำแพงเพชร ลพบุรี นครราชสีมา พิจิตร เพชรบูรณ์ แพร่ พิษณุโลก นครสวรรค์ ชัยภูมิ กาฬสินธุ์ เชียงใหม่ ลำปาง ตาก ขอนแก่น สุโขทัย อุตรดิตถ์ เชียงราย มหาสารคาม ลำพูน อุตรธานี เลย แม่ฮ่องสอน น่าน บุรีรัมย์ สุรินทร์ (25 จังหวัด)
กลาง	60	59	464	634:05	329.35/-	12 จังหวัด
- นครสวรรค์ (เปิดหน่วยฯ ระหว่างวันที่ 1 ก.พ. - 31 มี.ค.)	23	22	71	97:35	53.90/-	บริเวณที่มีฝนตก ได้แก่ อุทัยธานี นครสวรรค์ ชัยนาท ลพบุรี เพชรบูรณ์ สิงห์บุรี สระบุรี (7 จังหวัด)
- กาญจนบุรี (เปิดหน่วยฯ ตั้งแต่วันที่ 1 ก.พ. เป็นต้นไป)	57	56	287	382:55	192.25/-	บริเวณที่มีฝนตก ได้แก่ กาญจนบุรี สุพรรณบุรี อ่างทอง อุทัยธานี (4 จังหวัด)
- ลพบุรี (เปิดหน่วยฯ ตั้งแต่วันที่ 1 เม.ย. เป็นต้นไป)	28	28	106	153:35	83.20/-	บริเวณที่มีฝนตก ได้แก่ นครสวรรค์ ลพบุรี สระบุรี อุทัยธานี ชัยนาท อ่างทอง นครราชสีมา สิงห์บุรี พระนครศรีอยุธยา เพชรบูรณ์ (10 จังหวัด)
ตะวันออกเฉียงเหนือ	40	37	50	96:45	96.10/-	9 จังหวัด
- อุตรธานี (เปิดหน่วยฯ ตั้งแต่วันที่ 1 ก.พ. เป็นต้นไป)	40	37	50	96:45	96.10/-	บริเวณที่มีฝนตก ได้แก่ อุตรธานี สกลนคร เลย กาฬสินธุ์ หนองบัวลำภู ขอนแก่น นครพนม มุกดาหาร ชัยภูมิ (9 จังหวัด)
ตะวันออกเฉียงเหนือ(ตอนล่าง)	50	47	202	292:39	171.70/179	15 จังหวัด
- บุรีรัมย์ (เปิดหน่วยฯ ตั้งแต่วันที่ 1 ก.พ. เป็นต้นไป)	41	37	120	166:15	79.30/-	บริเวณที่มีฝนตก ได้แก่ ศรีสะเกษ นครราชสีมา บุรีรัมย์ มหาสารคาม อุบลราชธานี อำนาจเจริญ ชัยภูมิ สุรินทร์ ร้อยเอ็ด ขอนแก่น กาฬสินธุ์ ยโสธร (12 จังหวัด)
- อุบลราชธานี (เปิดหน่วยฯ ตั้งแต่วันที่ 9 มี.ค. เป็นต้นไป)	22	20	27	39:30	52.40/-	บริเวณที่มีฝนตก ได้แก่ อุบลราชธานี ศรีสะเกษ อำนาจเจริญ ยโสธร ร้อยเอ็ด สุรินทร์ (6 จังหวัด)
- นครราชสีมา (เปิดหน่วยฯ ตั้งแต่วันที่ 1 เม.ย. เป็นต้นไป)	27	26	55	86:54	40.00/179	บริเวณที่มีฝนตก ได้แก่ นครราชสีมา ชัยภูมิ เพชรบูรณ์ สระบุรี ลพบุรี บุรีรัมย์ (6 จังหวัด)

ภาค - ศูนย์/หน่วยปฏิบัติการฯ	ขึ้นบิน (วัน)	ฝนตก (วัน)	จำนวน เที่ยวบิน (เที่ยว)	จำนวน ชั่วโมงบิน (ชั่วโมง)	ปริมาณ สารฝนหลวง (ตัน/AgI,CaCl ₂ , NaCl น้ด)	จังหวัดที่มีรายงานฝนตก (ทั้งการสังเกตด้วยสายตา/การตรวจวัด ด้วยเรดาร์ และเครื่องวัดน้ำฝนอัตโนมัติ)
ตะวันออก	41	37	140	213:35	90.20/-	6 จังหวัด
- ระยอง (เปิดหน่วยฯ ระหว่างวันที่ 1 - 28 ก.พ.)	2	1	4	4:50	1.30/-	บริเวณที่มีฝนตก ได้แก่ ชลบุรี (1 จังหวัด)
- จันทบุรี (เปิดหน่วยฯ ตั้งแต่วันที่ 1 มี.ค - 4 พ.ค)	35	33	121	188:30	80.80/-	บริเวณที่มีฝนตก ได้แก่ ฉะเชิงเทรา ระยอง จันทบุรี ปราจีนบุรี สระแก้ว (5 จังหวัด)
- สระแก้ว (เปิดหน่วยฯ ตั้งแต่วันที่ 5 พ.ค. เป็นต้นไป)	4	3	15	20:15	8.10/-	บริเวณที่มีฝนตก ได้แก่ ฉะเชิงเทรา (1 จังหวัด)
ใต้	53	50	129	192:50	172.40/-	12 จังหวัด
- หัวหิน (เปิดหน่วยฯ ตั้งแต่วันที่ 1 มี.ค. เป็นต้นไป)	34	31	80	118:10	79.00/-	บริเวณที่มีฝนตก ได้แก่ ประจวบคีรีขันธ์ เพชรบุรี ราชบุรี (3 จังหวัด)
- สุราษฎร์ธานี (เปิดหน่วยฯ ตั้งแต่วันที่ 1 มี.ค. เป็นต้นไป)	29	26	31	46:35	57.40/-	บริเวณที่มีฝนตก ได้แก่ นครศรีธรรมราช ชุมพร พัทลุง สุราษฎร์ธานี ตรัง กระบี่ ระนอง (7 จังหวัด)
- สงขลา (เปิดหน่วยฯ ตั้งแต่วันที่ 1 เม.ย. เป็นต้นไป)	18	18	18	28:05	36.00/-	บริเวณที่มีฝนตก ได้แก่ นครศรีธรรมราช พัทลุง สงขลา นราธิวาส (4 จังหวัด)

๑ สรุปผลปฏิบัติการภารกิจดับไฟป่า ตั้งแต่วันที่ 1 กุมภาพันธ์ - 12 พฤษภาคม 2564

ตั้งแต่เริ่มตั้งหน่วยปฏิบัติการหลวง เมื่อวันที่ 1 กุมภาพันธ์ - 12 พฤษภาคม 2564 มีการขึ้นปฏิบัติการภารกิจดับไฟป่า จำนวน 19 วัน จำนวน 290 เที่ยวบิน (49:55 ชั่วโมงบิน) ปริมาณน้ำ 145,000 ลิตร พื้นที่ปฏิบัติการรวม 2 จังหวัด

ภาค - ศูนย์/หน่วยปฏิบัติการฯ	ขึ้นบิน (วัน)	จำนวน เที่ยวบิน (เที่ยว)	จำนวน ชั่วโมงบิน (ชั่วโมง)	ปริมาณน้ำ (ลิตร)	พื้นที่ปฏิบัติการ (จำนวนจังหวัด)
เหนือ	19	290	49:55	145,000	2 จังหวัด
- เชียงใหม่	19	290	49:55	145,000	บริเวณที่มีฝนตก ได้แก่ เชียงใหม่ ลำพูน (2 จังหวัด)

กลุ่มวิชาการปฏิบัติการฝนหลวง กองปฏิบัติการฝนหลวง กรมฝนหลวงและการบินเกษตร