



รายงานการปฏิบัติการฝนหลวง ประจำปี 2562

ประจำวันที่ 28 ตุลาคม 2562

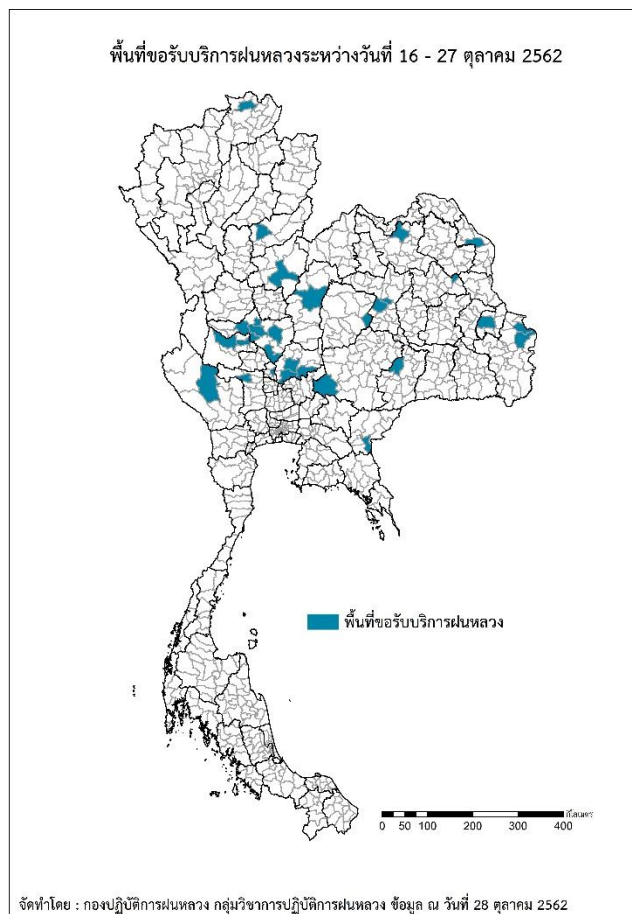
และผลการปฏิบัติการฝนหลวงประจำวันที่ 27 ตุลาคม 2562

กลุ่มวิชาการปฏิบัติการฝนหลวง กองปฏิบัติการฝนหลวงกรมฝนหลวงและการบินเกษตร

royalrainmaking_academic@hotmail.com

พื้นที่ขอรับบริการฝนหลวง (ระหว่างวันที่ 16 - 27 ตุลาคม 2562)

ภาค	รายชื่อจังหวัด (อำเภอ) ที่มีผู้ขอรับบริการ	จำนวนผู้ขอรับบริการ (ราย)
เหนือ	พิจิตรโลก(วังทอง), เชียงราย(แม่จัน), เพชรบูรณ์(เมืองเพชรบูรณ์), อุตรดิตถ์(เมืองอุตรดิตถ์)	5
กลาง	กาญจนบุรี(ศรีสวัสดิ์), นครสวรรค์(ตากลิ ท่าตะโก ลาดยาว เก้าเลี้ยว เมืองนครสวรรค์ โกรกพระ), ลพบุรี(พัฒนานิคม เมืองลพบุรี โคกสำโรง), สิงห์บุรี(เมืองสิงห์บุรี), สุพรรณบุรี(หนองหญ้าไซ), อุทัยธานี(ทัพทัน ลานสัก)	13
ตะวันออกเฉียงเหนือ	กาฬสินธุ์(นาคู), ขอนแก่น(พระยืน มัญจาคีรี), นครราชสีมา(ปากช่อง), บุรีรัมย์(ลำปลายมาศ), อำนาจเจริญ(เมืองอำนาจเจริญ), อุตรธานี(เพ็ญ), อุบลราชธานี(ศรีเมืองใหม่ โพธิ์ไทร), ชัยภูมิ(คอนสวรรค์), นครพนม(โพนสวรรค์)	15
ตะวันออก	สระแก้ว(คลองหาด)	1
ใต้	-	-
รวม	20 จังหวัด (30 อำเภอ)	34



สถานการณ์ปริมาณน้ำเก็บกักในอ่างเก็บน้ำที่สำคัญ

	ความจุของ อ่างที่ รนก. ¹ (ล้าน ลบ.ม.)	ปริมาณน้ำในอ่างฯ (%)				ปริมาตรน้ำ ไหลลงอ่างฯ (ล้าน ลบ.ม.)	ปริมาตรน้ำ ระบาย (ล้าน ลบ.ม.)	ระดับน้ำ
		24 ต.ค.	25 ต.ค.	26 ต.ค.	27 ต.ค.	27 ต.ค.	27 ต.ค.	
ภาคเหนือ						17.66	20.88	
- ภูมิพล(ตาก)	13,462	44	44	44	44	7.05	6.90	ต่ำกว่า 50%
- สิริกิติ์(อุดรดิตถ์)	9,510	56	56	56	56	7.56	8.89	-
- แม้งดง(เชียงใหม่)	265	58	58	58	58	0.08	0.08	-
- แม่กวางฯ(เชียงใหม่)	263	28	28	27	27	0.29	1.06	ต่ำกว่า 30%
- กิวลม(ลำปาง)	106	55	54	54	54	1.20	1.51	-
- กิวคองมา(ลำปาง)	170	68	68	68	68	0.06	0.25	-
- แควน้อยฯ(พิษณุโลก)	939	53	53	53	53	0.77	1.30	-
- แม่มอก(ลำปาง)	110	38	38	38	38	0.65	0.89	ต่ำกว่า 40%
ภาคตะวันออกเฉียงเหนือ						6.83	10.11	
- ห้วยหลวง(อุดรธานี)	135	57	57	57	57	0.00	0.19	-
- น้ำอูน(สกลนคร)	520	61	61	61	60	0.00	1.74	-
- น้ำพุง(สกลนคร)	166	55	55	55	55	0.00	0.00	-
- จุฬาราม(ชัยภูมิ)	164	31	31	31	31	0.01	0.00	ต่ำกว่า 40%
- อุบลรัตน์(ขอนแก่น)	2,431	25	25	25	25	0.00	0.30	ต่ำกว่า 30%
- ลำปาว(กาฬสินธุ์)	1,980	82	82	82	81	2.25	4.95	-
- ลำตะคอง(นครราชสีมา)	314	57	57	57	56	0.21	0.43	-
- ลำพระเพลิง(นครราชสีมา)	110	22	22	21	21	0.14	0.46	ต่ำกว่า 30%
- มูลบน(นครราชสีมา)	141	38	38	37	37	0.11	0.38	ต่ำกว่า 40%
- ลำแซะ(นครราชสีมา)	275	40	40	39	39	0.16	1.40	ต่ำกว่า 40%
- ลำน้ำรอง(บุรีรัมย์)	121	21	21	21	21	0.12	0.00	ต่ำกว่า 30%
- สิรินคร(อุบลราชธานี)	1,966	95	95	95	95	3.73	0.00	-
- ลำปลายมาศ(นครราชสีมา)	98	41	41	41	41	0.10	0.26	ต่ำกว่า 50%
ภาคกลาง						16.38	25.90	
- ป่าสักฯ(ลพบุรี)	960	38	38	38	38	0.00	0.87	ต่ำกว่า 40%
- ทับเสลา(อุทัยธานี)	160	23	23	23	23	0.00	0.00	ต่ำกว่า 30%
- กระเสียว(สุพรรณบุรี)	240	28	28	28	28	0.15	0.02	ต่ำกว่า 30%
- ศรีนครินทร์(กาญจนบุรี)	17,745	88	88	88	88	11.20	10.09	-
- วชิราลงกรณ์(กาญจนบุรี)	8,860	89	89	88	88	5.03	14.92	-
ภาคตะวันออก						0.95	1.05	
- ชุนด่านฯ(นครนายก)	224	94	94	94	94	0.22	0.21	-
- คลองสิียด(ฉะเชิงเทรา)	420	35	35	35	35	0.00	0.05	ต่ำกว่า 40%
- บางพระ(ชลบุรี)	117	54	54	55	55	0.00	0.24	-
- หนองปลาไหล(ระยอง)	164	61	61	60	60	0.20	0.00	-
- ประแสร์(ระยอง)	295	50	50	50	50	0.00	0.12	-
- นฤปดินทรจินดา(ปราจีนบุรี)	295	93	93	93	93	0.07	0.00	-
- พระปรัง(สระแก้ว)	97	85	85	85	85	0.14	0.10	-
- ดอกกราย(ระยอง)	71	42	42	42	43	0.24	0.00	ต่ำกว่า 50%
- คลองพระพุทธ(จันทบุรี)	70	87	87	87	87	0.06	0.13	-
- คลองหลวง รัชชโลทร(ชลบุรี)	40	63	63	63	63	0.00	0.20	-
- ห้วยยาง(สระแก้ว)	8	28	28	28	28	0.02	0.00	ต่ำกว่า 30%
- ห้วยตะเคียน(สระแก้ว)	10	80	80	80	80	0.01	0.00	-
ภาคใต้						12.13	14.09	
- แก่งกระเจาน(เพชรบุรี)	710	78	78	78	78	1.84	3.02	-
- ปรามบุรี(ประจวบคีรีขันธ์)	347	75	75	75	75	0.82	0.19	-
- รัชชประภา(สุราษฎร์ธานี)	5,639	69	69	69	69	1.92	5.87	-
- บางกลาง(ยะลา)	1,454	58	58	59	59	7.55	5.01	-

¹รนก. = ระดับน้ำเก็บกัก, ที่มา: กรมชลประทาน

๑ การพยากรณ์อากาศและสภาพอากาศประจำวัน

ลักษณะอากาศทั่วไปและการพยากรณ์อากาศ ประจำวันที่ 28 ตุลาคม 2562 (เวลา 06.00 น.)

ลักษณะอากาศทั่วไป	
<p>พยากรณ์อากาศ 24 ชั่วโมงข้างหน้า บริเวณภาคใต้ยังคงมีฝนตกต่อเนื่องและฝนตกหนักบางแห่ง ขอให้ประชาชนบริเวณภาคใต้ระวังอันตรายจากฝนที่ตกหนักและฝนที่ตกสะสมไว้ด้วย สำหรับบริเวณภาคเหนือ ภาคตะวันออกเฉียงเหนือ ภาคกลาง ภาคตะวันออก รวมทั้งกรุงเทพมหานครและปริมณฑล ยังคงมีฝนฟ้าคะนองเกิดขึ้นบางพื้นที่ในระยะนี้ อนึ่ง ในช่วงวันที่ 29 ต.ค. - 1 พ.ย. 62 บริเวณความกดอากาศสูงกำลังค่อนข้างแรงอีกระลอกจากประเทศจีนจะแผ่เสริมลงมาปกคลุมประเทศไทยตอนบน ทำให้บริเวณดังกล่าวจะมีฝนฟ้าคะนองกับลมกระโชกแรงบางพื้นที่เกิดขึ้นในระยะแรก หลังจากนั้นจะมีอุณหภูมิที่ลดลงกับมีลมแรง โดยภาคเหนือและภาคตะวันออกเฉียงเหนือมีอากาศหนาวเย็นอุณหภูมิจะลดลง 2-4 องศาเซลเซียส ส่วนภาคกลาง ภาคตะวันออก รวมทั้งกรุงเทพมหานครและปริมณฑลมีอากาศเย็น อุณหภูมิจะลดลง 1-3 องศาเซลเซียส ขอให้ประชาชนบริเวณดังกล่าวดูแลสุขภาพเนื่องจากสภาพอากาศที่หนาวเย็นลงด้วยสำหรับหย่อมความกดอากาศต่ำกำลังแรงปกคลุมบริเวณชายฝั่งด้านตะวันตกตอนล่างของประเทศฟิลิปปินส์ คาดว่าจะทวีกำลังแรงขึ้นเป็นพายุดีเปรสชันและจะเคลื่อนลงทะเลจีนใต้ในช่วงวันที่ 28-29 ต.ค. 62 ซึ่งยังไม่มีผลกระทบต่อประเทศไทยในระยะนี้</p> <p>ลักษณะสำคัญทางอุตุนิยมวิทยา บริเวณความกดอากาศสูงที่ปกคลุมประเทศไทยตอนบน และทะเลจีนใต้มีกำลังอ่อนลง ลักษณะเช่นนี้ทำให้บริเวณดังกล่าวมีฝนฟ้าคะนองเกิดขึ้นในระยะนี้ สำหรับมรสุมตะวันออกเฉียงเหนือที่พัดปกคลุมอ่าวไทยและภาคใต้มีกำลังปานกลาง ทำให้ภาคใต้ยังคงมีฝนตกหนักบางแห่ง</p>	
การพยากรณ์อากาศรายภาค	
ภาคเหนือ	มีเมฆบางส่วน กับมีฝนฟ้าคะนอง ร้อยละ 10 ของพื้นที่ ส่วนมากบริเวณจังหวัดแม่ฮ่องสอน เชียงใหม่ เชียงราย พะเยา และน่าน อุณหภูมิต่ำสุด 22-25 องศาเซลเซียส อุณหภูมิสูงสุด 33-37 องศาเซลเซียส บริเวณยอดดอยอากาศหนาว อุณหภูมิต่ำสุด 11-15 องศาเซลเซียส ลมตะวันออกเฉียงเหนือ ความเร็ว 10-25 กม./ชม.
ภาค ต.อ.เฉียงเหนือ	มีเมฆบางส่วน กับมีฝนฟ้าคะนอง ร้อยละ 10 ของพื้นที่ ส่วนมากบริเวณจังหวัดบุรีรัมย์ สุรินทร์ และศรีสะเกษ อุณหภูมิต่ำสุด 22-25 องศาเซลเซียส อุณหภูมิสูงสุด 34-35 องศาเซลเซียส บริเวณยอดภูอากาศหนาว อุณหภูมิต่ำสุด 13-15 องศาเซลเซียส ลมตะวันออกเฉียงเหนือ ความเร็ว 10-30 กม./ชม.
ภาคกลาง	มีเมฆบางส่วน กับมีฝนฟ้าคะนอง ร้อยละ 10 ของพื้นที่ ส่วนมากบริเวณจังหวัดราชบุรี สมุทรสงคราม และสมุทรสาคร อุณหภูมิต่ำสุด 24-25 องศาเซลเซียส อุณหภูมิสูงสุด 34-36 องศาเซลเซียส ลมตะวันออกเฉียงเหนือ ความเร็ว 10-25 กม./ชม.
ภาคตะวันออก	มีเมฆบางส่วน กับมีฝนฟ้าคะนอง ร้อยละ 10 ของพื้นที่ ส่วนมากบริเวณจังหวัดชลบุรี นครนายก ปราจีนบุรี ฉะเชิงเทรา ระยอง และจันทบุรี อุณหภูมิต่ำสุด 24-26 องศาเซลเซียส อุณหภูมิสูงสุด 33-35 องศาเซลเซียส ลมตะวันออกเฉียงเหนือ ความเร็ว 15-30 กม./ชม. ทะเลมีคลื่นสูงประมาณ 1 เมตร ห่างฝั่งคลื่นสูงมากกว่า 1 เมตร
ภาคใต้ฝั่งตะวันออก	มีเมฆเป็นส่วนใหญ่ กับมีฝนฟ้าคะนอง ร้อยละ 60 ของพื้นที่ และมีฝนตกหนักบางแห่ง บริเวณจังหวัดสุราษฎร์ธานี นครศรีธรรมราช พัทลุง สงขลา ปัตตานี ยะลา และ นราธิวาส อุณหภูมิต่ำสุด 23-26 องศาเซลเซียส อุณหภูมิสูงสุด 29-36 องศาเซลเซียส ตั้งแต่จังหวัดสุราษฎร์ธานีขึ้นมา ลมตะวันออกเฉียงเหนือ ความเร็ว 15-30 กม/ชม. ทะเลมีคลื่นสูงประมาณ 1 เมตร บริเวณที่มีฝนฟ้าคะนองคลื่นสูงมากกว่า 1 เมตร ตั้งแต่จังหวัดนครศรีธรรมราชลงไป ลมตะวันออกเฉียง ความเร็ว 15-35 กม/ชม. ทะเลมีคลื่นสูง 1-2 เมตร บริเวณที่มีฝนฟ้าคะนองคลื่นสูงประมาณ 2 เมตร
ภาคใต้ฝั่งตะวันตก	มีเมฆเป็นส่วนใหญ่ กับมีฝนฟ้าคะนอง ร้อยละ 40 ของพื้นที่ ส่วนมากบริเวณจังหวัดพังงา ภูเก็ต กระบี่ ตรัง และสตูล อุณหภูมิต่ำสุด 23-25 องศาเซลเซียส อุณหภูมิสูงสุด 31-32 องศาเซลเซียส ลมตะวันออกเฉียง ความเร็ว 15-30 กม/ชม ทะเลมีคลื่นสูงประมาณ 1 เมตร ห่างฝั่งคลื่นสูงมากกว่า 1 เมตร
กรุงเทพมหานครและปริมณฑล	มีเมฆบางส่วน กับมีฝนฟ้าคะนอง ร้อยละ 10 ของพื้นที่ อุณหภูมิต่ำสุด 26-27 องศาเซลเซียส อุณหภูมิสูงสุด 33-37 องศาเซลเซียส ลมตะวันออกเฉียงเหนือ ความเร็ว 10-25 กม./ชม.

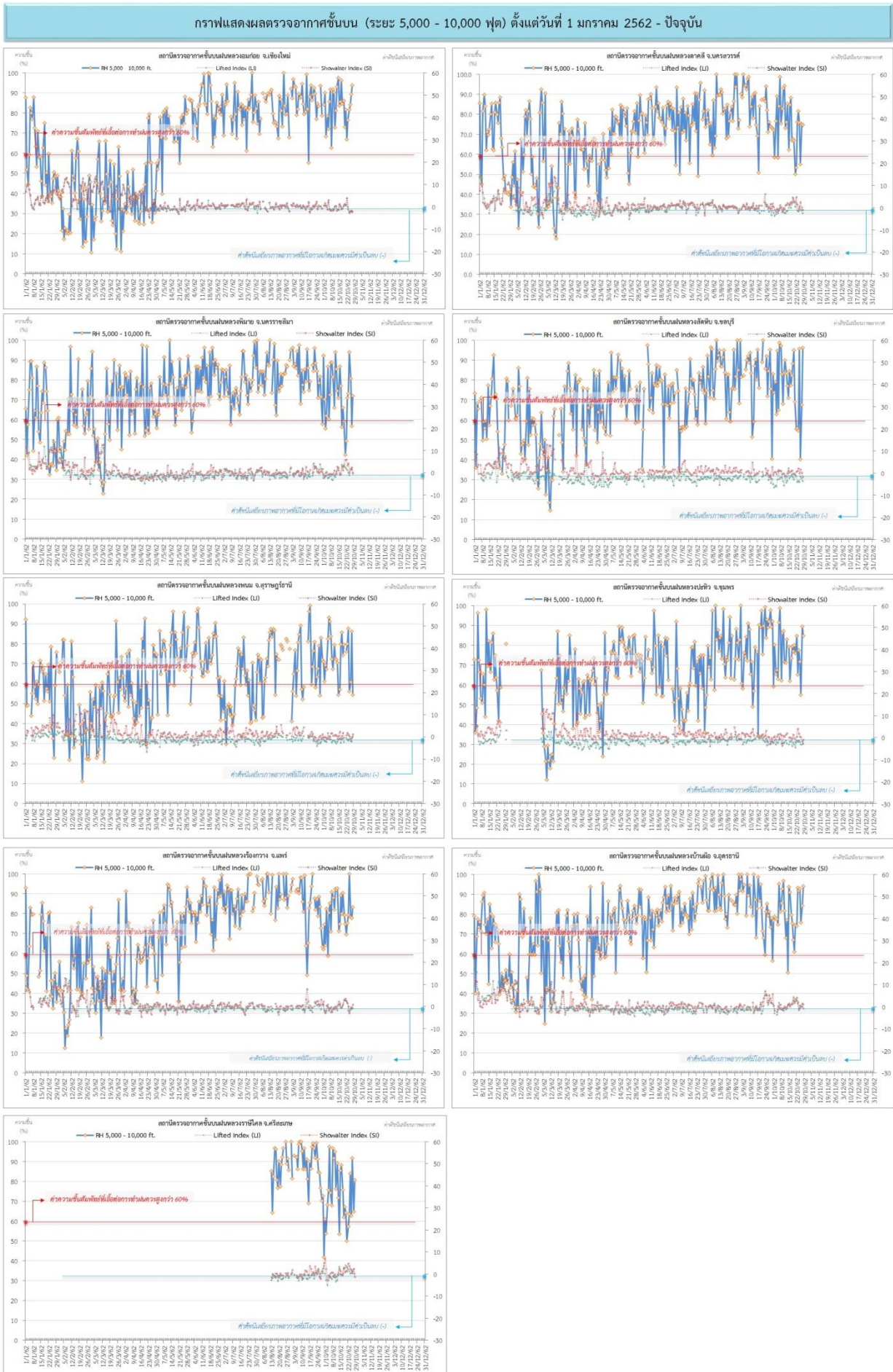
ที่มา: กรมอุตุนิยมวิทยา

๑ ข้อมูลความชื้นจากการตรวจอากาศชั้นบน (Sounding) ระยะความสูง 5,000 - 10,000 ฟุต

ภาค	สถานีตรวจอากาศ	ความชื้นสัมพัทธ์ (%)					ความไม่เสถียรภาพ ของมวลอากาศ (LI)
		24 ต.ค.	25 ต.ค.	26 ต.ค.	27 ต.ค.	28 ต.ค.	
ภาคเหนือ	สถานีเรดาร์ฝนหลวงอมก๋อย	82	85	90	94	n/a	ไม่ตรวจอากาศ
	สถานีตรวจอากาศเคลื่อนที่ร่องกวาง	80	100	79	78	84	-0.7
ภาคกลาง	สถานีเรดาร์ฝนหลวงตาคลี	13	76	56	76	75	-2.6
ภาคตะวันออกเฉียงเหนือ	สถานีเรดาร์ฝนหลวงพิมาย	74	94	81	57	73	-0.3
	สถานีตรวจอากาศเคลื่อนที่บ้านฝือ	92	93	76	85	94	1.0
	สถานีตรวจอากาศเคลื่อนที่ราชสีไศล	84	63	92	65	81	0.2
ภาคตะวันออก	สถานีเรดาร์ฝนหลวงสัตหีบ	55	96	41	68	97	-3.6
ภาคใต้	สถานีเรดาร์ฝนหลวงพนม	88	57	61	87	55	0.3
	สถานีตรวจอากาศเคลื่อนที่ปะทิว	78	72	55	90	85	-2.6

หมายเหตุ : LI (Lifted Index) คือ ดัชนีที่ใช้บอกความไม่เสถียรภาพของมวลอากาศ ในระดับ 50 มิลลิบาร์ ควรมีค่าต่ำกว่า -2 ซึ่งจะมีโอกาสเกิดเมฆในแนวตั้งและพัฒนาตัวเป็นกลุ่มฝนได้

๑ กราฟแสดงแนวโน้มความชื้นอากาศชั้นบนและดัชนีเสถียรภาพอากาศ (ระหว่างวันที่ 1 มกราคม - 28 ตุลาคม 2562)



หมายเหตุ

- ระยะความสูง 5,000-10,000 ฟุต เป็นระดับเพดานบินในการปฏิบัติการฝนหลวง (ระดับฐานเมฆ) - ความชื้นสัมพัทธ์ที่เอื้อต่อการปฏิบัติการฝนหลวงควรมีค่าสูงกว่าร้อยละ 60 ขึ้นไป
- ดัชนีเสถียรภาพอากาศที่มีโอกาสเกิดเมฆรวมมีค่าเป็นลบ (-) - LI: Lifted Index คือค่าดัชนีเสถียรภาพชั้นอากาศระดับต่ำ - SI: Showalter Index คือค่าดัชนีเสถียรภาพชั้นอากาศระดับกลาง

การปฏิบัติการฝนหลวงประจำวัน

๑ สรุปผลปฏิบัติการฝนหลวงประจำวัน ที่ 27 ตุลาคม 2562

ภาค/หน่วยฯ	หน่วยปฏิบัติการฯ (หน่วย)	เครื่องบิน ฝล./ทอ. (ลำ)	จำนวนเที่ยวบิน (เที่ยว)	จำนวนชั่วโมงบิน (ชั่วโมง)	ปริมาณการใช้สารฝนหลวง (ตัน/นัด)	จังหวัดที่มีการรายงานฝนตก (จำนวนจังหวัด/อ่างเก็บน้ำเป้าหมาย)
เหนือ	3	4/2	4	6:40	4.40/-	1/3
- เชียงใหม่	1	-/2	1	1:55	2.00/-	มีฝนตกเล็กน้อยบริเวณพื้นที่การเกษตร จ.เชียงใหม่(เทิง) และพื้นที่ลุ่มรับน้ำเขื่อนแม่กวงอุดมธารา จ.เชียงใหม่(ดอยสะเก็ด)
- พิชญ์โลก	1	2/-	2	3:30	1.40/-	มีฝนตกเล็กน้อยบริเวณพื้นที่ลุ่มรับน้ำเขื่อนแม่มอก จ.ลำปาง(เถิน)
- ตาก	1	2/-	1	1:15	1.00/-	มีฝนตกเล็กน้อยบริเวณพื้นที่ลุ่มรับน้ำเขื่อนภูมิพล จ.ตาก(สามเงา)
กลาง	2	5/-	5	7:30	5.00/-	2/2
- กาญจนบุรี	1	2/-	0	0:00	0.00/-	ไม่ปฏิบัติการฝนหลวง เนื่องจากสนามบินติดภารกิจ
- ลพบุรี	1	3/-	5	7:30	5.00/-	มีฝนตกเล็กน้อยบริเวณพื้นที่การเกษตร จ.อุทัยธานี (บ้านไร่) จ.นครสวรรค์(แม่วังก แม่เปิน) และพื้นที่ลุ่มรับน้ำอ่างเก็บน้ำทับเสลา อ่างเก็บน้ำคลองโพธิ์
ตะวันออกเฉียงเหนือ	3	8/4	1	1:40	2.00/-	1/4
- นครราชสีมา	1	3/4	1	1:40	2.00/-	มีฝนตกเล็กน้อยบริเวณพื้นที่การเกษตร จ.บุรีรัมย์(ละหานทราย โนนดินแดง) และพื้นที่ลุ่มรับน้ำเขื่อนลำนางรอง อ่างเก็บน้ำลำจังหัน จ.บุรีรัมย์ เขื่อนลำแชะ อ่างเก็บน้ำลำปลายมาศ จ.นครราชสีมา
- ขอนแก่น	1	2/-	0	0:00	0.00/-	ไม่ปฏิบัติการฝนหลวง เนื่องจากอากาศทรงตัวทำให้เมฆคิวมูลัสในพื้นที่เป้าหมายไม่พัฒนาตัว
- สุรินทร์	1	3/-	0	0:00	0.00/-	ไม่ปฏิบัติการฝนหลวง เนื่องจากอากาศทรงตัวส่งผลให้เมฆคิวมูลัสในพื้นที่เป้าหมายไม่พัฒนาตัว
ตะวันออก	1	3/-	3	5:15	2.20/-	2/2
- ระยอง	1	3/-	3	5:15	2.20/-	มีฝนตกเล็กน้อยถึงปานกลางในพื้นที่การเกษตร จ.ฉะเชิงเทรา(ท่าตะเกียบ) จ.ระยอง(เขาชะเมา วังจันทร์ ปลูกแดง) และพื้นที่ลุ่มรับน้ำอ่างเก็บน้ำคลองสี่ียด จ.ฉะเชิงเทรา อ่างเก็บน้ำประแสร์ จ.ระยอง
ใต้	2	1/1	1	2:40	1.00/-	-/3
- สุราษฎร์ธานี	1	1/-	1	2:40	1.00/-	มีฝนตกเล็กน้อยถึงปานกลางบริเวณพื้นที่ลุ่มรับน้ำอ่างเก็บน้ำบางเหนียวดำ อ่างเก็บน้ำบางวาด อ่างเก็บน้ำคลองกะทะ จ.ภูเก็ต
- สงขลา	1	-/1	0	0:00	0.00/-	ไม่ปฏิบัติการฝนหลวง เนื่องจากลมชั้นบนมีกำลังแรง ส่งผลให้เมฆคิวมูลัสเคลื่อนตัวออกจากพื้นที่เป้าหมายอย่างรวดเร็ว ประกอบกับช่วงบ่ายมีฝนตกบริเวณสนามบินและพื้นที่ใกล้เคียง
รวม	11	21/7	14	23:45	14.60/-	6/14

๑ สรุปผลรวมปฏิบัติการตั้งแต่เริ่มตั้งหน่วยปฏิบัติการฝนหลวง (1 มีนาคม - 27 ตุลาคม 2562)

ตั้งแต่เริ่มตั้งหน่วยปฏิบัติการฝนหลวง เมื่อวันที่ 1 มีนาคม - 27 ตุลาคม 2562 มีการขึ้นปฏิบัติการฝนหลวง จำนวน 229 วัน มีวันฝนตกจากการปฏิบัติการฝนหลวงคิดเป็นร้อยละ 89.45 ขึ้นปฏิบัติงานจำนวน 6,199 เที่ยวบิน (8,795:26 ชั่วโมงบิน) ปริมาณการใช้น้ำฝนหลวง 5,316.94 ตัน พลุซิลเวอร์ไอโอไดต์สำหรับภารกิจปฏิบัติการฝนหลวง จำนวน 2,762 นัด พลุแคลเซียมคลอไรด์สำหรับภารกิจปฏิบัติการฝนหลวง จำนวน 216 นัด พลุโซเดียมคลอไรด์สำหรับภารกิจปฏิบัติการฝนหลวง จำนวน 197 นัด จังหวัดที่มีรายงานฝนตกรวม 59 จังหวัด

ภาค - ศูนย์/หน่วยปฏิบัติการฯ	ขึ้นบิน (วัน)	ฝนตก (วัน)	จำนวน เที่ยวบิน (เที่ยว)	จำนวน ชั่วโมงบิน (ชั่วโมง)	ปริมาณ สารฝนหลวง (ตัน/Agl,CaCl ₂ , NaCl นัด)	จังหวัดที่มีรายงานฝนตก (ทั้งการสังเกตด้วยสายตา/การตรวจวัดด้วย เรดาร์ และเครื่องวัดน้ำฝนอัตโนมัติ)
เหนือ	189	175	1,036	1,722:15	985.10/1,439	24 จังหวัด
- เชียงใหม่ (เปิดหน่วยฯ ตั้งแต่วันที่ 1 มี.ค. 62 เป็นต้นไป)	130	113	324	526:10	432.50/238	บริเวณที่มีฝนตก ได้แก่ เชียงราย เชียงใหม่ ตาก น่าน พะเยา แพร่ ลำปาง ลำพูน (8 จังหวัด)
- พิษณุโลก (เปิดหน่วยฯ ตั้งแต่วันที่ 1 ก.ค. 62 เป็นต้นไป)	138	109	446	780:20	293.90/1,201	บริเวณที่มีฝนตก ได้แก่ กำแพงเพชร เชียงใหม่ ตาก น่าน พะเยา พิจิตร พิษณุโลก เพชรบูรณ์ ลำปาง สุโขทัย อุตรดิตถ์ นครสวรรค์ ลพบุรี ขอนแก่น ชัยภูมิ นครราชสีมา มหาสารคาม ร้อยเอ็ด เลย สกลนคร สุรินทร์ (21 จังหวัด)
- ตาก (เปิดหน่วยฯ ตั้งแต่วันที่ 1 มี.ย. 62 เป็นต้นไป)	105	93	266	415:45	258.70/-	บริเวณที่มีฝนตก ได้แก่ ตาก พิจิตร เพชรบูรณ์ ลำพูน สุโขทัย พิษณุโลก ลำปาง เชียงใหม่ กำแพงเพชร (9 จังหวัด)
กลาง	188	178	1,976	2,604:45	1,521.86/-	14 จังหวัด
- นครสวรรค์ (เปิดหน่วยฯ ตั้งแต่วันที่ 1-31 มี.ค. 62)	14	12	67	103:20	54.40/-	บริเวณที่มีฝนตก ได้แก่ ชัยนาท นครสวรรค์ ลพบุรี สระบุรี อุทัยธานี (5 จังหวัด)
- กาญจนบุรี (เปิดหน่วยฯ ตั้งแต่วันที่ 1 ก.ค. 62 เป็นต้นไป)	148	136	961	1,126:00	664.80/-	บริเวณที่มีฝนตก ได้แก่ กาญจนบุรี สุพรรณบุรี อุทัยธานี ชัยนาท ราชบุรี เพชรบุรี สิงห์บุรี อ่างทอง (8 จังหวัด)
- ลพบุรี (เปิดหน่วยฯ ตั้งแต่วันที่ 1 เม.ย. 62 เป็นต้นไป)	169	161	859	1,280:50	742.46/-	บริเวณที่มีฝนตก ได้แก่ ชัยนาท นครสวรรค์ ลพบุรี สระบุรี อุทัยธานี เพชรบูรณ์ สิงห์บุรี สุพรรณบุรี อ่างทอง พิจิตร กำแพงเพชร นครราชสีมา ชัยภูมิ (13 จังหวัด)
- ราชบุรี (เปิดหน่วยฯ ระหว่างวันที่ 1 - 30 มี.ย. 62)	18	17	89	94:35	60.20/-	บริเวณที่มีฝนตก ได้แก่ กาญจนบุรี ราชบุรี สุพรรณบุรี (3 จังหวัด)
ตะวันออกเฉียงเหนือ	202	197	1,741	2,492:46	1,595.55/1,736	17 จังหวัด
- นครราชสีมา (เปิดหน่วยฯ ตั้งแต่วันที่ 1 เม.ย. 62 เป็นต้นไป)	168	157	735	1,082:21	641.15/595	บริเวณที่มีฝนตก ได้แก่ ขอนแก่น ชัยภูมิ ยโสธร นครราชสีมา บุรีรัมย์ มหาสารคาม ร้อยเอ็ด ศรีสะเกษ สุรินทร์ อำนาจเจริญ อุบลราชธานี (11 จังหวัด)

ภาค - ศูนย์/หน่วยปฏิบัติการฯ	ชั้นบิน (วัน)	ฝนตก (วัน)	จำนวน เที่ยวบิน (เที่ยว)	จำนวน ชั่วโมงบิน (ชั่วโมง)	ปริมาณ สารฝนหลวง (ตัน/AgI, CaCl ₂ , NaCl นัต)	จังหวัดที่มีรายงานฝนตก (ทั้งการสังเกตด้วยสายตา/การตรวจวัดด้วย เรดาร์ และเครื่องวัดน้ำฝนอัตโนมัติ)
- อุดรธานี (เปิดหน่วยฯ ระหว่างวันที่ 1 มี.ค. - 20 พ.ค. 62)	56	54	140	204:25	152.40/1,141	บริเวณที่มีฝนตก ได้แก่ กาฬสินธุ์ ขอนแก่น เลย ชัยภูมิ หนองบัวลำภู สกลนคร อุดรธานี นครพนม (8 จังหวัด)
- ขอนแก่น (เปิดหน่วยฯ ตั้งแต่วันที่ 20 พ.ค. 62 เป็นต้นไป)	99	83	281	438:05	288.50/-	บริเวณที่มีฝนตก ได้แก่ กาฬสินธุ์ ขอนแก่น ชัยภูมิ ร้อยเอ็ด มหาสารคาม เลย หนองบัวลำภู อุดรธานี สกลนคร (9 จังหวัด)
- อุบลราชธานี (เปิดหน่วยฯ ตั้งแต่วันที่ 17 มิ.ย. - 4 ก.ย. 62)	53	47	81	141:40	157.10/-	บริเวณที่มีฝนตก ได้แก่ ยโสธร ร้อยเอ็ด ศรีสะเกษ สุรินทร์ อำนาจเจริญ อุบลราชธานี (6 จังหวัด)
- บุรีรัมย์ (เปิดหน่วยฯ ระหว่างวันที่ 7-31 มี.ค. 62)	13	10	37	58:50	34.50/-	บริเวณที่มีฝนตก ได้แก่ นครราชสีมา บุรีรัมย์ ยโสธร ร้อยเอ็ด ศรีสะเกษ อุบลราชธานี (6 จังหวัด)
- สุรินทร์ (เปิดหน่วยฯ ตั้งแต่วันที่ 22 มิ.ย. 62 เป็นต้นไป)	89	76	467	567:25	321.90/-	บริเวณที่มีฝนตก ได้แก่ นครราชสีมา บุรีรัมย์ ศรีสะเกษ สุรินทร์ ร้อยเอ็ด มหาสารคาม (6 จังหวัด)
ตะวันออก	183	168	973	1,326:25	662.03/-	8 จังหวัด
- จันทบุรี (เปิดหน่วยฯ ระหว่างวันที่ 1 มี.ค. - 31 พ.ค. 62)	74	70	428	584:55	286.90/-	บริเวณที่มีฝนตก ได้แก่ จันทบุรี ฉะเชิงเทรา สระแก้ว ชลบุรี ตราด ระยอง ปราจีนบุรี นครนายก (8 จังหวัด)
- สระแก้ว (เปิดหน่วยฯ ตั้งแต่วันที่ 1 มิ.ย. - 1 ตุลาคม 62)	91	83	473	631:45	323.63/-	บริเวณที่มีฝนตก ได้แก่ จันทบุรี ฉะเชิงเทรา ชลบุรี นครนายก ปราจีนบุรี ระยอง สระแก้ว (7 จังหวัด)
- ระยอง (เปิดหน่วยฯ ตั้งแต่วันที่ 2 ต.ค. 62 เป็นต้นไป)	18	15	72	109:45	51.50/-	บริเวณที่มีฝนตก ได้แก่ ชลบุรี ระยอง ฉะเชิงเทรา (3 จังหวัด)
ใต้	144	134	473	649:15	552.40/-	11 จังหวัด
- หัวหิน (เปิดหน่วยฯ ระหว่างวันที่ 1 มี.ค. - 21 มิ.ย. 62)	63	59	289	360:50	198.80/-	บริเวณที่มีฝนตก ได้แก่ ประจวบคีรีขันธ์ เพชรบุรี ราชบุรี (3 จังหวัด)
- สุราษฎร์ธานี (เปิดหน่วยฯ ระหว่างวันที่ 26 มี.ค. - 31 ก.ค. 62 และ 5 ก.ย. 62 เป็นต้นไป)	83	71	93	167:25	178.50/-	บริเวณที่มีฝนตก ได้แก่ นครศรีธรรมราช พังงา พัทลุง สงขลา สุราษฎร์ธานี ชุมพร (6 จังหวัด)
- สงขลา (เปิดหน่วยฯ ระหว่างวันที่ 1 มี.ค. - 30 มิ.ย. 62 และตั้งแต่ วันที่ 1 ส.ค. 62 เป็นต้นไป)	83	76	91	121:00	175.10/-	บริเวณที่มีฝนตก ได้แก่ นราธิวาส พัทลุง สงขลา นครศรีธรรมราช สตูล (5 จังหวัด)

กลุ่มวิชาการปฏิบัติการฝนหลวง กองปฏิบัติการฝนหลวง กรมฝนหลวงและการบินเกษตร