



## รายงานการปฏิบัติการฝนหลวง ประจำปี 2565

ประจำวันที่ 22 สิงหาคม 2565

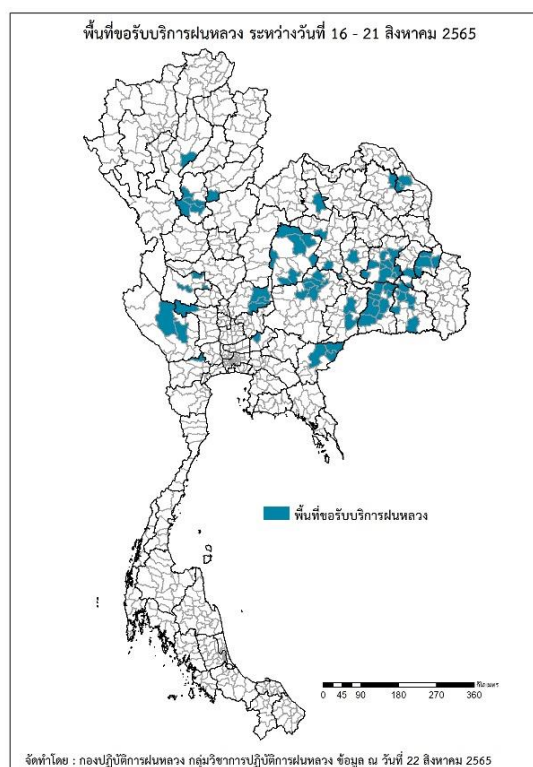
### และผลการปฏิบัติการฝนหลวงประจำวันที่ 21 สิงหาคม 2565

กลุ่มวิชาการปฏิบัติการฝนหลวง กองปฏิบัติการฝนหลวง กรมฝนหลวงและการบินเกษตร

royalrainmaking\_academic@hotmail.com

#### ๑ พื้นที่ขอรับบริการฝนหลวง (ระหว่างวันที่ 16 - 21 สิงหาคม 2565)

ภาค	รายชื่อจังหวัด (อำเภอ) ที่มีผู้ขอรับบริการ	จำนวนผู้ขอรับบริการ (ราย)
เหนือ	อุตรดิตถ์(พิชัย), สุโขทัย(เมืองสุโขทัย บ้านด่านลานหอย ศรีสำโรง ทุ่งเสลี่ยม), ลำปาง(แม่ทะ)	4
กลาง	สุพรรณบุรี(ด่านช้าง), ลพบุรี(ท่าหลวง พัฒนานิคม ชัยบาดาล), อุทัยธานี(หนองขาหย่าง ห้วยคต สว่างอารมณ์), กาญจนบุรี(บ่อพลอย ศรีสวัสดิ์)	13
ตะวันออกเฉียงเหนือ	ขอนแก่น(พล หนองเรือ), บุรีรัมย์(เมืองบุรีรัมย์ ประโคนชัย บ้านใหม่ไชยพจน์), ยโสธร(ค้อวัง คำเขื่อนแก้ว), นครราชสีมา(โนนไทย โนนสูง บัวใหญ่ คง โนนแดง ขามสะแกแสง), อำนาจเจริญ(เสนางคณิศร ปทุมราชวงศา เมืองอำนาจเจริญ หัวตะพาน), ศรีสะเกษ(ปรางค์กู่ พยุห์ เมืองศรีสะเกษ ราษีไศล อุทุมพรพิสัย โพนศรีสุวรรณ ชุนหาญ), ร้อยเอ็ด(หนองฮี เสลภูมิ สุวรรณภูมิ อาจสามารถ จตุรพักตรพิมาน ปทุมรัตน์ เมืองสรวง พนมไพร ธวัชบุรี), ชัยภูมิ(เกษตรสมบูรณ์ จัตุรัส บำเหน็จณรงค์ ภูเขียว ภูเกตุชุมพล คอนสาร คอนสวรรค์), สุรินทร์(ท่าตูม เมืองสุรินทร์ ศีขรภูมิ ลำดวน โนนนารายณ์ รัตนบุรี ปราสาท จอมพระ เขวาสินรินทร์), หนองบัวลำภู(เมืองหนองบัวลำภู), นครพนม(นาหว้า ศรีสงคราม), สกลนคร(อากาศอำนวย), มหาสารคาม(บรบือ)	78
ตะวันออก	สระแก้ว(โคกสูง วัฒนานคร ตาพระยา), นครนายก(บ้านนา)	11
ใต้	ราชบุรี(บ้านโป่ง)	1
รวม	23 จังหวัด (74 อำเภอ)	107



๑ สถานการณ์ปริมาณน้ำเก็บกักในอ่างเก็บน้ำที่สำคัญ

	ความจุของ อ่างที่ รนก. <sup>1</sup> (ล้าน ลบ.ม.)	ปริมาณน้ำในอ่างฯ (%)				ปริมาณน้ำ ไหลลงอ่างฯ	ปริมาณน้ำ ระบาย	ระดับน้ำ
		18 ส.ค.	19 ส.ค.	20 ส.ค.	21 ส.ค.	21 ส.ค. (ล้าน ลบ.ม.)	21 ส.ค. (ล้าน ลบ.ม.)	
<b>ภาคเหนือ</b>						<b>120.90</b>	<b>28.82</b>	
- ภูมิพล(ตาก)	13,462	48	48	49	49	56.48	2.00	ต่ำกว่า 50%
- สิริกิติ์(อุดรดิตถ์)	9,510	50	51	51	51	28.34	0.00	-
- แม่จัน(เชียงใหม่)	265	82	82	83	83	1.32	0.43	-
- แม่กวางฯ(เชียงใหม่)	263	48	49	49	49	1.02	0.04	ต่ำกว่า 50%
- กิวลม(ลำปาง)	106	77	73	67	65	7.79	9.94	-
- กิวคองมา(ลำปาง)	170	79	78	76	75	1.85	4.07	-
- แควน้อยฯ(พิษณุโลก)	939	67	68	69	70	23.47	12.10	-
- แม่มอก(ลำปาง)	110	53	55	56	56	0.63	0.24	-
<b>ภาคตะวันออกเฉียงเหนือ</b>						<b>147.82</b>	<b>38.34</b>	
- ห้วยหลวง(อุดรธานี)	135	41	41	41	42	1.58	0.11	ต่ำกว่า 50%
- น้ำอูน(สกลนคร)	520	59	59	60	61	7.60	0.58	-
- น้ำพุง(สกลนคร)	166	44	44	43	45	2.63	0.66	ต่ำกว่า 50%
- จุฬารัตน์(ชัยภูมิ)	164	52	52	51	51	0.35	0.53	-
- อุบลรัตน์(ขอนแก่น)	2,431	43	44	45	46	42.49	15.29	ต่ำกว่า 50%
- ลำปาว(กาฬสินธุ์)	1,980	57	56	56	57	16.40	5.05	-
- ลำตะคอง(นครราชสีมา)	314	59	60	61	60	0.89	1.30	-
- ลำพระเพลิง(นครราชสีมา)	110	64	64	63	63	0.55	1.24	-
- มูลบน(นครราชสีมา)	141	65	65	65	64	0.35	0.56	-
- ลำแพระ(นครราชสีมา)	275	69	69	69	69	0.44	1.16	-
- ลำน้ำรอง(บุรีรัมย์)	121	74	74	73	73	0.23	0.35	-
- สิรินคร(อุบลราชธานี)	1,966	68	67	67	70	74.14	11.42	-
- ลำปลายมาศ(นครราชสีมา)	98	54	54	54	54	0.17	0.09	-
<b>ภาคกลาง</b>						<b>94.89</b>	<b>60.37</b>	
- ป่าสักฯ(ลพบุรี)	960	50	51	52	52	28.03	24.30	-
- ทับเสลา(อุทัยธานี)	160	57	57	57	57	0.00	0.00	-
- กระเสียว(สุพรรณบุรี)	240	62	62	62	62	1.09	1.21	-
- ศรีนครินทร์(กาญจนบุรี)	17,745	79	79	79	79	26.74	19.94	-
- วชิราลงกรณ์(กาญจนบุรี)	8,860	61	62	62	62	39.03	14.92	-
<b>ภาคตะวันออก</b>						<b>7.01</b>	<b>6.90</b>	
- ชุนด่านฯ(นครนายก)	224	62	64	64	65	2.01	1.36	-
- คลองสิียด(ฉะเชิงเทรา)	420	47	48	48	48	0.81	0.06	ต่ำกว่า 50%
- บางพระ(ชลบุรี)	117	80	80	81	81	0.33	0.31	-
- ทองปลาไหล(ระยอง)	164	82	81	81	81	0.65	0.42	-
- ประแสร์(ระยอง)	295	75	75	74	73	1.21	2.48	-
- นฤปดินทรจินดา(ปราจีนบุรี)	295	44	44	45	45	1.27	0.00	ต่ำกว่า 50%
- พระปรัง(สระแก้ว)	97	40	40	40	40	0.22	0.11	ต่ำกว่า 50%
- ดอกกราย(ระยอง)	71	68	68	68	67	0.49	0.49	-
- คลองพระพุทธ(จันทบุรี)	70	95	95	95	94	0.00	0.38	-
- คลองหลวง รัชชโลทร(ชลบุรี)	98	85	85	84	82	0.00	1.29	-
- ห้วยยาง(สระแก้ว)	60	20	20	20	20	0.02	0.00	ต่ำกว่า 30%
- ห้วยตะเคียน(สระแก้ว)	10	61	61	61	62	0.01	0.00	-
<b>ภาคใต้</b>						<b>14.42</b>	<b>17.93</b>	
- แก่งกระเจาน(เพชรบุรี)	710	56	56	56	57	2.88	1.73	-
- ปราณบุรี(ประจวบคีรีขันธ์)	347	61	61	61	61	2.88	3.05	-
- รัชชประภา(สุราษฎร์ธานี)	5,639	58	58	58	58	5.54	5.19	-
- บางกลาง(ยะลา)	1,454	55	55	54	54	3.12	7.96	-

รณก. = ระดับน้ำเก็บกัก, ที่มา: กรมชลประทาน

การพยากรณ์อากาศและสภาพอากาศประจำวัน

๑ ลักษณะอากาศทั่วไปและการพยากรณ์อากาศ ประจำวันที่ 22 สิงหาคม 2565 (เวลา 06.00 น.)

ลักษณะอากาศทั่วไป	
<p><b>ลักษณะอากาศทั่วไป</b> พยากรณ์อากาศ 24 ชั่วโมงข้างหน้า ร่องมรสุมพาดผ่านตอนบนของภาคเหนือ และประเทศลาวตอนบน เข้าสู่หย่อมความกดอากาศต่ำบริเวณประเทศเมียนมาตอนบน ประกอบกับมรสุมตะวันตกเฉียงใต้ที่พัดปกคลุมทะเลอันดามัน ประเทศไทย และอ่าวไทย มีกำลังปานกลาง ลักษณะเช่นนี้ทำให้ประเทศไทยมีฝนตกหนักถึงหนักมากบางแห่งบริเวณภาคเหนือ ภาคตะวันออก และภาคใต้ฝั่งตะวันตก ขอให้ประชาชนในบริเวณดังกล่าวระวังอันตรายจากฝนตกหนักถึงหนักมากและฝนที่ตกสะสม ซึ่งอาจทำให้เกิดน้ำท่วมฉับพลันและน้ำป่าไหลหลาก โดยเฉพาะพื้นที่ลาดเชิงเขาใกล้ทางน้ำไหลผ่านและพื้นที่ลุ่มไว้ด้วย</p> <p>สำหรับคลื่นลมบริเวณทะเลอันดามันตอนบนและอ่าวไทยตอนบนมีกำลังปานกลาง โดยมีคลื่นสูง 1-2 เมตร บริเวณที่มีฝนฟ้าคะนอง คลื่นสูงมากกว่า 2 เมตร ขอให้ชาวเรือในบริเวณดังกล่าวเดินเรือด้วยความระมัดระวังและหลีกเลี่ยงการเดินเรือในบริเวณที่มีฝนฟ้าคะนอง</p>	
ภาคเหนือ	มีฝนฟ้าคะนองร้อยละ 70 ของพื้นที่ และมีฝนตกหนักบางแห่งบริเวณจังหวัดแม่ฮ่องสอน เชียงใหม่ เชียงราย กำแพงเพชร และตาก อุณหภูมิต่ำสุด 23-25 องศาเซลเซียส อุณหภูมิสูงสุด 29-32 องศาเซลเซียส ลมตะวันตกเฉียงใต้ ความเร็ว 10-20 กม./ชม.
ภาคกลาง	มีฝนฟ้าคะนองร้อยละ 40 ของพื้นที่ ส่วนมากบริเวณจังหวัดนครสวรรค์ อุทัยธานี ชัยนาท กาญจนบุรี ราชบุรี ลพบุรี สระบุรี และสิงห์บุรี อุณหภูมิต่ำสุด 24-25 องศาเซลเซียส อุณหภูมิสูงสุด 33-35 องศาเซลเซียส ลมตะวันตกเฉียงใต้ ความเร็ว 10-20 กม./ชม.
ภาคตะวันออกเฉียงเหนือ	มีฝนฟ้าคะนองร้อยละ 60 ของพื้นที่ ส่วนมากบริเวณจังหวัดจังหวัดเลย อุดรธานี หนองคาย บึงกาฬ สกลนคร นครพนม มุกดาหาร ยโสธร ชัยภูมิ นครราชสีมา อำนาจเจริญ บุรีรัมย์ สุรินทร์ ศรีสะเกษ และอุบลราชธานี อุณหภูมิต่ำสุด 23-25 องศาเซลเซียส อุณหภูมิสูงสุด 30-34 องศาเซลเซียส ลมตะวันตกเฉียงใต้ ความเร็ว 10-20 กม./ชม.
ภาคตะวันออก	มีฝนฟ้าคะนองร้อยละ 60 ของพื้นที่ และมีฝนตกหนักบางแห่งบริเวณจังหวัดระยอง จันทบุรี และตราด อุณหภูมิต่ำสุด 24-28 องศาเซลเซียส อุณหภูมิสูงสุด 29-34 องศาเซลเซียส ลมตะวันตกเฉียงใต้ ความเร็ว 15-35 กม./ชม. ทะเลมีคลื่นสูง 1-2 เมตร บริเวณที่มีฝนฟ้าคะนองคลื่นสูงมากกว่า 2 เมตร
ภาคใต้ฝั่งตะวันออก	มีฝนฟ้าคะนองร้อยละ 60 ของพื้นที่ ส่วนมากบริเวณจังหวัดเพชรบุรี ประจวบคีรีขันธ์ ชุมพร สุราษฎร์ธานี สงขลา ปัตตานี ยะลา และนราธิวาส อุณหภูมิต่ำสุด 23-25 องศาเซลเซียส อุณหภูมิสูงสุด 32-35 องศาเซลเซียส ลมตะวันตกเฉียงใต้ ความเร็ว 15-30 กม./ชม. ทะเลมีคลื่นสูงประมาณ 1 เมตร บริเวณที่มีฝนฟ้าคะนองคลื่นสูง 1-2 เมตร
ภาคใต้ฝั่งตะวันตก	มีฝนฟ้าคะนองร้อยละ 80 ของพื้นที่ และมีฝนตกหนักถึงหนักมากบางแห่งบริเวณจังหวัดระนอง พังงา ภูเก็ต กระบี่ และตรัง อุณหภูมิต่ำสุด 23-24 องศาเซลเซียส อุณหภูมิสูงสุด 29-31 องศาเซลเซียส ตั้งแต่จังหวัดภูเก็ตขึ้นมา ลมตะวันตกเฉียงใต้ ความเร็ว 15-35 กม./ชม. ทะเลมีคลื่นสูง 1-2 เมตร บริเวณที่มีฝนฟ้าคะนองคลื่นสูงมากกว่า 2 เมตร ตั้งแต่จังหวัดกระบี่ลงไป ลมตะวันตกเฉียงใต้ ความเร็ว 15-30 กม./ชม. ทะเลมีคลื่นสูงประมาณ 1 เมตร บริเวณที่มีฝนฟ้าคะนองคลื่นสูง 1-2 เมตร
กรุงเทพมหานครและปริมณฑล	มีฝนฟ้าคะนองร้อยละ 40 ของพื้นที่ อุณหภูมิต่ำสุด 25-27 องศาเซลเซียส อุณหภูมิสูงสุด 32-35 องศาเซลเซียส ลมตะวันตกเฉียงใต้ ความเร็ว 10-20 กม./ชม.

ที่มา: กรมอุตุนิยมวิทยา

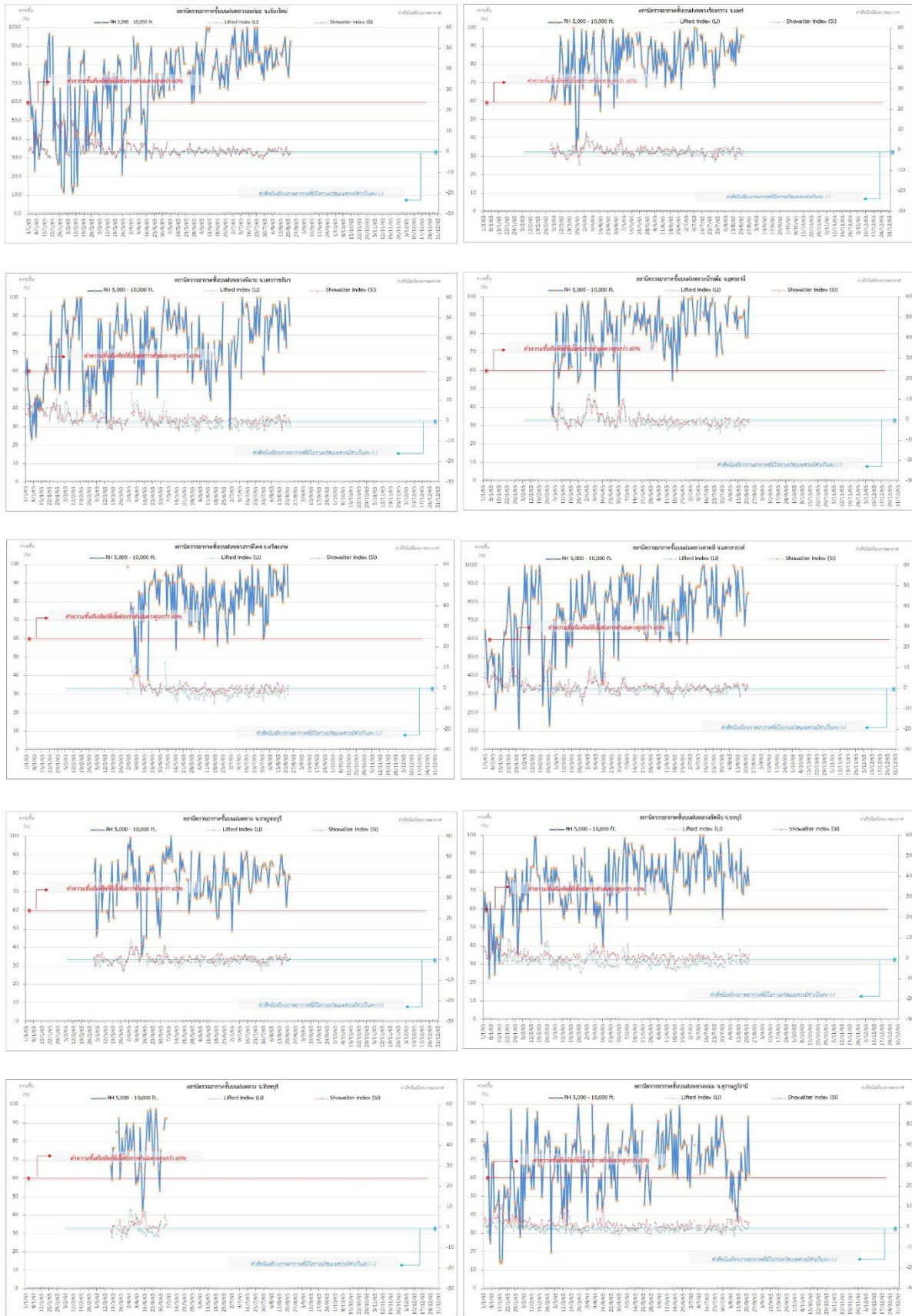
๑ ข้อมูลความชื้นจากการตรวจอากาศชั้นบน (Sounding) ระยะเวลาสูง 5,000 - 10,000 ฟุต

ภาค	สถานีตรวจอากาศ	ความชื้นสัมพัทธ์ (%)					เสถียรภาพ ของมวลอากาศ ระดับล่าง(LI)
		18 ส.ค.	19 ส.ค.	20 ส.ค.	21 ส.ค.	22 ส.ค.	
ภาคเหนือ	สถานีเรดาร์ฝนหลวงอมก๋อย	80	80	74	90	93	0.2
	สถานีตรวจอากาศเคลื่อนที่ร่องกวาง	87	92	97	n/a	96	-1.6
ภาคตะวันออกเฉียงเหนือ	สถานีเรดาร์ฝนหลวงพิมาย	97	74	n/a	100	86	-2.4
	สถานีตรวจอากาศเคลื่อนที่บ้านฝ้อ	93	79	n/a	78	100	-1.7
	สถานีตรวจอากาศเคลื่อนที่ราชสีเสล	100	90	n/a	100	83	-2.9
ภาคกลาง	สถานีเรดาร์ฝนหลวงตากลี	87	68	77	85	86	0.1
	สถานีตรวจอากาศเคลื่อนที่กาญจนบุรี	79	63	75	80	77	0.7
ภาคตะวันออก	สถานีเรดาร์ฝนหลวงสัตหีบ	80	77	73	83	74	-1.1
ภาคใต้	สถานีเรดาร์ฝนหลวงพนม	77	59	63	94	62	0.2

หมายเหตุ : LI (Lifted Index) คือ ดัชนีที่ใช้ออกเสถียรภาพของมวลอากาศระดับล่าง ในระดับ 50 มิลลิบาร์ ควรมีค่าต่ำกว่า -2 ซึ่งจะมีโอกาสเกิดเมฆในแนวตั้งและ  
พัฒนาตัวเป็นกลุ่มฝนได้

# ๑ กราฟแสดงแนวโน้มความชื้นอากาศชั้นบนและดัชนีเสถียรภาพอากาศ (ระหว่างวันที่ 1 มกราคม - 22 สิงหาคม 2565)

กราฟแสดงผลตรวจอากาศชั้นบน (ระยะ 5,000 - 10,000 ฟุต) ตั้งแต่วันที่ 1 มกราคม 2565 - ปัจจุบัน



**หมายเหตุ**  
 - ระยะความสูง 5,000-10,000 ฟุต เป็นระดับความสูงในการปฏิบัติการฝนหลวง (ระดับฐานเมฆ) - ความชื้นสัมพัทธ์ที่เอื้อต่อการปฏิบัติการฝนหลวงควรมีค่าสูงกว่าร้อยละ 60 ขึ้นไป  
 - ดัชนีเสถียรภาพชั้นอากาศที่มีค่าเป็นลบ (-) - LI: Lifted Index คือค่าดัชนีเสถียรภาพชั้นอากาศระดับต่ำ - SI: Showalter Index คือค่าดัชนีเสถียรภาพชั้นอากาศระดับสูง

การปฏิบัติการฝนหลวงประจำวัน

๑ สรุปผลปฏิบัติการฝนหลวงประจำวัน ที่ 21 สิงหาคม 2565

ภาค/หน่วยฯ	หน่วยปฏิบัติการฯ (หน่วย)	เครื่องบิน ผล./ทอ./ทบ. (ลำ)	จำนวนเที่ยวบิน (เที่ยว)	จำนวนชั่วโมงบิน (ชั่วโมง)	ปริมาณการใช้สารฝนหลวง (ตัน/นัด)	จังหวัดที่มีการรายงานฝนตก (จำนวนจังหวัด/อ่างเก็บน้ำเป้าหมาย)
<b>เหนือ</b>	<b>2</b>	<b>5/-/-</b>	<b>0</b>	<b>0:00</b>	<b>0.0/-</b>	<b>-/-</b>
- เชียงใหม่	1	3/-/-	0	0:00	0.0/-	ไม่ปฏิบัติการฝนหลวง เนื่องจากท้องฟ้าปิดกับมีฝนตกบริเวณสนามบินและพื้นที่โดยรอบเป็นระยะตลอดวัน
- ตาก	1	2/-/-	0	0:00	0.0/-	ไม่ปฏิบัติการฝนหลวง เนื่องจากมีกลุ่มฝนปกคลุมพื้นที่เป้าหมาย และมีแนวโน้มน้ำเคลื่อนตัวเข้าสู่พื้นที่ประสบภัยจากสถานการณ์ฝนตกหนัก
<b>เหนือ(ตอนล่าง)</b>	<b>2</b>	<b>5/-/-</b>	<b>0</b>	<b>0:00</b>	<b>0.0/-</b>	<b>-/-</b>
- พิษณุโลก	1	3/-/-	0	0:00	0.0/-	ไม่ปฏิบัติการฝนหลวง เนื่องจากเมฆชั้นกลางและเมฆชั้นสูงปกคลุมพื้นที่เป้าหมายตลอดทั้งวัน ส่งผลให้เมฆคิวมูลัสบริเวณพื้นที่เป้าหมายไม่พัฒนาตัว
- แพร่	1	2/-/-	0	0:00	0.0/-	ไม่ปฏิบัติการฝนหลวง เนื่องจากท้องฟ้าปิดกับมีฝนตกเป็นระยะตลอดทั้งวัน
<b>กลาง</b>	<b>2</b>	<b>3/1/-</b>	<b>0</b>	<b>0:00</b>	<b>0.0/-</b>	<b>-/-</b>
- ลพบุรี	1	-/1/-	0	0:00	0.0/-	ไม่ปฏิบัติการฝนหลวง เนื่องจากช่วงเช้าอากาศค่อนข้างมีเสถียรภาพ และช่วงบ่ายมีกลุ่มฝนเคลื่อนตัวเข้าสู่สนามบิน
- กาญจนบุรี	1	3/-/-	0	0:00	0.0/-	ไม่ปฏิบัติการฝนหลวง เนื่องจากลมที่ระดับปฏิบัติการมีกำลังแรง ส่งผลให้กลุ่มเมฆเคลื่อนตัวออกจากพื้นที่เป้าหมายเร็ว
<b>ตะวันออกเฉียงเหนือ</b>	<b>1</b>	<b>2/-/-</b>	<b>0</b>	<b>0:00</b>	<b>0.0/-</b>	<b>-/-</b>
- ขอนแก่น	1	2/-/-	0	0:00	0.0/-	ไม่ปฏิบัติการฝนหลวง เนื่องจากช่วงเช้าท้องฟ้าปิดมีฝนละอองบริเวณสนามบินเป็นระยะ ช่วงบ่ายกลุ่มเมฆเคลื่อนตัวออกนอกพื้นที่เป้าหมายค่อนข้างเร็ว
<b>ตะวันออกเฉียงเหนือ(ตอนล่าง)</b>	<b>2</b>	<b>4/3/-</b>	<b>0</b>	<b>0:00</b>	<b>0.0/-</b>	<b>-/-</b>
- นครราชสีมา	1	3/2/-	0	0:00	0.0/-	ไม่ปฏิบัติการฝนหลวง เนื่องจากเมฆในพื้นที่เป้าหมายพัฒนาตกเป็นฝน และเคลื่อนตัวออกจากพื้นที่เป้าหมายค่อนข้างเร็ว
- อุบลราชธานี	1	1/1/-	0	0:00	0.0/-	ไม่ปฏิบัติการฝนหลวง เนื่องจากเมฆชั้นกลาง-ชั้นสูงปกคลุมพื้นที่เป้าหมายตลอดทั้งวัน ประกอบกับลมที่ระดับปฏิบัติการมีกำลังแรง ส่งผลให้เมฆคิวมูลัสในพื้นที่เป้าหมายไม่พัฒนาตัว

ภาค/หน่วยฯ	หน่วยปฏิบัติการ (หน่วย)	เครื่องบิน ผล./ทอ./ ทบ. (ลำ)	จำนวน เที่ยวบิน (เที่ยว)	จำนวน ชั่วโมงบิน (ชั่วโมง)	ปริมาณ การใช้ สารฝนหลวง (ตัน/นิต)	จังหวัดที่มีการรายงานฝนตก (จำนวนจังหวัด/อ่างเก็บน้ำเป้าหมาย)
ตะวันออก	1	3/-/-	6	8:30	4.2/-	1/1
- สระแก้ว	1	3/-/-	6	8:30	4.2/-	1.ภารกิจป้องกันและแก้ไขปัญหาภัยแล้ง มีฝนตกเล็กน้อยบริเวณพื้นที่การเกษตร จ.สระแก้ว(ตาพระยา โคกสูง วัฒนานคร) 2. ภารกิจเติมน้ำต้นทุนให้เขื่อนเก็บกัก บริเวณพื้นที่ลุ่มรับน้ำอ่างเก็บน้ำคลองสียัด จ.ฉะเชิงเทรา
รวม	10	22/4/-	6	8:30	4.2/-	1/1

หมายเหตุ : “ชื่ออำเภอ” แสดงอำเภอที่มีพื้นที่เกษตรแปลงใหญ่

### ๑) สรุปผลรวมปฏิบัติการตั้งแต่เริ่มตั้งหน่วยปฏิบัติการฝนหลวง (15 กุมภาพันธ์ - 21 สิงหาคม 2565)

ตั้งแต่เริ่มตั้งหน่วยปฏิบัติการฝนหลวง เมื่อวันที่ 15 กุมภาพันธ์ - 21 สิงหาคม 2565 การขึ้นปฏิบัติการฝนหลวง จำนวน 142 วัน มีวันฝนตกจากการปฏิบัติการฝนหลวงคิดเป็นร้อยละ 97.5 ขึ้นปฏิบัติการ จำนวน 1,680 เที่ยวบิน (2,512:33 ชั่วโมงบิน) ปริมาณการใช้สารฝนหลวง 1,385.8 ตัน พลุสารดูดความชื้นโซเดียมคลอไรด์ จำนวน 114 นิต พลุสารดูดความชื้นแคลเซียมคลอไรด์จำนวน 122 นิต พลุซิลเวอร์ไอโอไดด์ สำหรับภารกิจปฏิบัติการฝนหลวง จำนวน 941 นิต จังหวัดที่มีรายงานฝนตกรวม 49 จังหวัด

ภาค - ศูนย์/หน่วยปฏิบัติการฯ	ขึ้นบิน (วัน)	ฝนตก (วัน)	จำนวน เที่ยวบิน (เที่ยว)	จำนวน ชั่วโมงบิน (ชั่วโมง)	ปริมาณ สารฝนหลวง (ตัน/AgI,CaCl <sub>2</sub> , NaCl นิต)	จังหวัดที่มีรายงานฝนตก (ทั้งการสังเกตด้วยสายตา/การตรวจวัด ด้วยเรดาร์ และเครื่องวัดน้ำฝนอัตโนมัติ)
เหนือ	84	83	271	432:10	252.1/589	9 จังหวัด
- เชียงใหม่ (เปิดหน่วยฯ ตั้งแต่วันที่ 15 ก.พ. เป็นต้นไป)	63	63	127	226:10	136.7/589	บริเวณที่มีฝนตก ได้แก่ เชียงใหม่ พะเยา ลำปาง ลำพูน เชียงราย แม่ฮ่องสอน แพร่ (7 จังหวัด)
- ดาก (เปิดหน่วยฯ ตั้งแต่วันที่ 3 มี.ค. เป็นต้นไป)	58	57	144	206:00	115.4/-	บริเวณที่มีฝนตก ได้แก่ ดาก เชียงใหม่ สุโขทัย แพร่ ลำปาง ลำพูน (6 จังหวัด)
เหนือ(ตอนล่าง)	81	79	246	386:20	191.9/368	14 จังหวัด
- พิษณุโลก (เปิดหน่วยฯ ตั้งแต่วันที่ 15 ก.พ. เป็นต้นไป)	57	53	104	185:15	75.1/368	บริเวณที่มีฝนตก ได้แก่ อุตรดิตถ์ พิษณุโลก น่าน แพร่ สุโขทัย ลำปาง พิจิตร นครสวรรค์ เลย ชัยภูมิ เพชรบูรณ์ ลพบุรี กำแพงเพชร กาฬสินธุ์ (14 จังหวัด)
- แพร่ (เปิดหน่วยฯ ตั้งแต่วันที่ 3 มี.ค. เป็นต้นไป)	58	56	142	201:05	116.8/-	บริเวณที่มีฝนตก ได้แก่ น่าน แพร่ อุตรดิตถ์ สุโขทัย (4 จังหวัด)

ภาค - ศูนย์/หน่วยปฏิบัติการฯ	ขึ้นบิน (วัน)	ฝนตก (วัน)	จำนวน เที่ยวบิน (เที่ยว)	จำนวน ชั่วโมงบิน (ชั่วโมง)	ปริมาณ สารฝนหลวง (ตัน/AgI,CaCl <sub>2</sub> , NaCl นัต)	จังหวัดที่มีรายงานฝนตก (ทั้งการสังเกตด้วยสายตา/การตรวจวัด ด้วยเรดาร์ และเครื่องวัดน้ำฝนอัตโนมัติ)
<b>กลาง</b>	<b>102</b>	<b>102</b>	<b>479</b>	<b>652:05</b>	<b>389.5/-</b>	<b>11 จังหวัด</b>
- นครสวรรค์ (เปิดหน่วยฯ ระหว่างวันที่ 15 ก.พ. - 31 มี.ค.)	6	6	11	17:40	10.7/-	บริเวณที่มีฝนตก ได้แก่ ลพบุรี นครสวรรค์ อุทัยธานี (3 จังหวัด)
- กาญจนบุรี (เปิดหน่วยฯ ตั้งแต่วันที่ 3 มี.ค. เป็นต้นไป)	79	78	262	335:15	194.6/-	บริเวณที่มีฝนตก ได้แก่ กาญจนบุรี สุพรรณบุรี อุทัยธานี ราชบุรี ชัยนาท (5 จังหวัด)
- ลพบุรี (เปิดหน่วยฯ ตั้งแต่วันที่ 1 เม.ย. เป็นต้นไป)	73	73	206	299:10	184.2/-	บริเวณที่มีฝนตก ได้แก่ อุทัยธานี นครสวรรค์ ลพบุรี สระบุรี ชัยนาท เพชรบูรณ์ นครราชสีมา สิงห์บุรี (8 จังหวัด)
<b>ตะวันออกเฉียงเหนือ</b>	<b>58</b>	<b>55</b>	<b>101</b>	<b>171:35</b>	<b>121.0/-</b>	<b>10 จังหวัด</b>
- ขอนแก่น (เปิดหน่วยฯ ระหว่างวันที่ 15 ก.พ. - 2 มี.ค.) และ ตั้งแต่วันที่ 1 มี.ย. เป็นต้นไป)	32	29	70	116:10	64.9/-	บริเวณที่มีฝนตก ได้แก่ ขอนแก่น ชัยภูมิ เลย มุกดาหาร ยโสธร สกลนคร อุดรธานี หนองบัวลำภู กาฬสินธุ์ นครพนม (10 จังหวัด)
- อุดรธานี (เปิดหน่วยฯ ระหว่างวันที่ 3 มี.ค. - 30 มี.ย.)	29	29	31	55:25	56.1/-	บริเวณที่มีฝนตก ได้แก่ อุดรธานี กาฬสินธุ์ ขอนแก่น สกลนคร หนองบัวลำภู (5 จังหวัด)
<b>ตะวันออกเฉียงเหนือ(ตอนล่าง)</b>	<b>63</b>	<b>63</b>	<b>265</b>	<b>432:38</b>	<b>213.7/220</b>	<b>11 จังหวัด</b>
- บุรีรัมย์ (เปิดหน่วยฯ ระหว่างวันที่ 3 มี.ค. - 31 มี.ค.)	3	3	8	14:00	5.6/-	บริเวณที่มีฝนตก ได้แก่ ศรีสะเกษ สุรินทร์ (2 จังหวัด)
- อุบลราชธานี (เปิดหน่วยฯ ตั้งแต่วันที่ 1 เม.ย. เป็นต้นไป)	33	33	49	78:00	74.5/-	บริเวณที่มีฝนตก ได้แก่ ศรีสะเกษ อุบลราชธานี สุรินทร์ ยโสธร อำนาจเจริญ ร้อยเอ็ด บุรีรัมย์ (7 จังหวัด)
- นครราชสีมา (เปิดหน่วยฯ ตั้งแต่วันที่ 1 เม.ย. เป็นต้นไป)	50	49	159	269:08	99.3/220	บริเวณที่มีฝนตก ได้แก่ นครราชสีมา ชัยภูมิ บุรีรัมย์ อุบลราชธานี ศรีสะเกษ มหาสารคาม ขอนแก่น สุรินทร์ (8 จังหวัด)
- สุรินทร์ (เปิดหน่วยฯ ระหว่างวันที่ 1 มี.ย. - 30 มี.ย.)	12	12	49	71:30	34.3/-	บริเวณที่มีฝนตก ได้แก่ ศรีสะเกษ สุรินทร์ บุรีรัมย์ อุบลราชธานี ยโสธร ร้อยเอ็ด มหาสารคาม (7 จังหวัด)



ภาค - ศูนย์/หน่วยปฏิบัติการฯ	ขึ้นบิน (วัน)	ฝนตก (วัน)	จำนวน เที่ยวบิน (เที่ยว)	จำนวน ชั่วโมงบิน (ชั่วโมง)	ปริมาณ สารฝนหลวง (ตัน/AgI,CaCl <sub>2</sub> , NaCl นัต)	จังหวัดที่มีรายงานฝนตก (ทั้งการสังเกตด้วยสายตา/การตรวจวัด ด้วยเรดาร์ และเครื่องวัดน้ำฝนอัตโนมัติ)
ตะวันออก	82	79	310	425:00	210.0/-	6 จังหวัด
- จันทบุรี (เปิดหน่วยฯ ระหว่างวันที่ 16 มี.ค. - 31 พ.ค.)	31	29	105	161:25	68.6/-	บริเวณที่มีฝนตก ได้แก่ ชลบุรี ฉะเชิงเทรา สระแก้ว จันทบุรี (4 จังหวัด)
- สระแก้ว (เปิดหน่วยฯ ตั้งแต่วันที่ 1 มิ.ย. เป็นต้นไป)	51	50	205	263:35	141.4/-	บริเวณที่มีฝนตก ได้แก่ ฉะเชิงเทรา สระแก้ว จันทบุรี ชลบุรี ปราจีนบุรี นครนายก (6 จังหวัด)
ใต้	8	7	8	12:45	7.7/-	2 จังหวัด
- หัวหิน จ.ประจวบคีรีขันธ์ (เปิดหน่วยฯ ระหว่างวันที่ 3 มี.ค. - 30 เม.ย.)	8	7	8	12:45	7.7/-	บริเวณที่มีฝนตก ได้แก่ เพชรบุรี ราชบุรี (2 จังหวัด)

๑) สรุปผลปฏิบัติการภารกิจดับไฟป่า ตั้งแต่วันที่ 15 กุมภาพันธ์ 2565- 21 สิงหาคม 2565

ตั้งแต่เริ่มตั้งหน่วยปฏิบัติการหลวง เมื่อวันที่ 15 กุมภาพันธ์ 2565 - 21 สิงหาคม 2565 มีการขึ้นปฏิบัติการภารกิจดับไฟป่า จำนวน 5 วัน จำนวน 37 เที่ยวบิน (11:20 ชั่วโมงบิน) ปริมาณน้ำ 20,000 ลิตร พื้นที่ปฏิบัติการรวม 1 จังหวัด

ภาค - ศูนย์/หน่วยปฏิบัติการฯ	ขึ้นบิน (วัน)	จำนวน เที่ยวบิน (เที่ยว)	จำนวน ชั่วโมงบิน (ชั่วโมง)	ปริมาณน้ำ (ลิตร)	พื้นที่ปฏิบัติการ (จำนวนจังหวัด)
เหนือ	5	37	11:20	20,000	1 จังหวัด
- เชียงใหม่	5	37	11:20	20,000	บริเวณที่มีฝนตกได้แก่ เชียงใหม่ (1 จังหวัด)

กลุ่มวิชาการปฏิบัติการฝนหลวง กองปฏิบัติการฝนหลวง กรมฝนหลวงและการบินเกษตร