



รายงานการปฏิบัติการฝนหลวง ประจำปี 2564

ประจำวันที่ 9 มิถุนายน 2564

และผลการปฏิบัติการฝนหลวงประจำวันที่ 8 มิถุนายน 2564

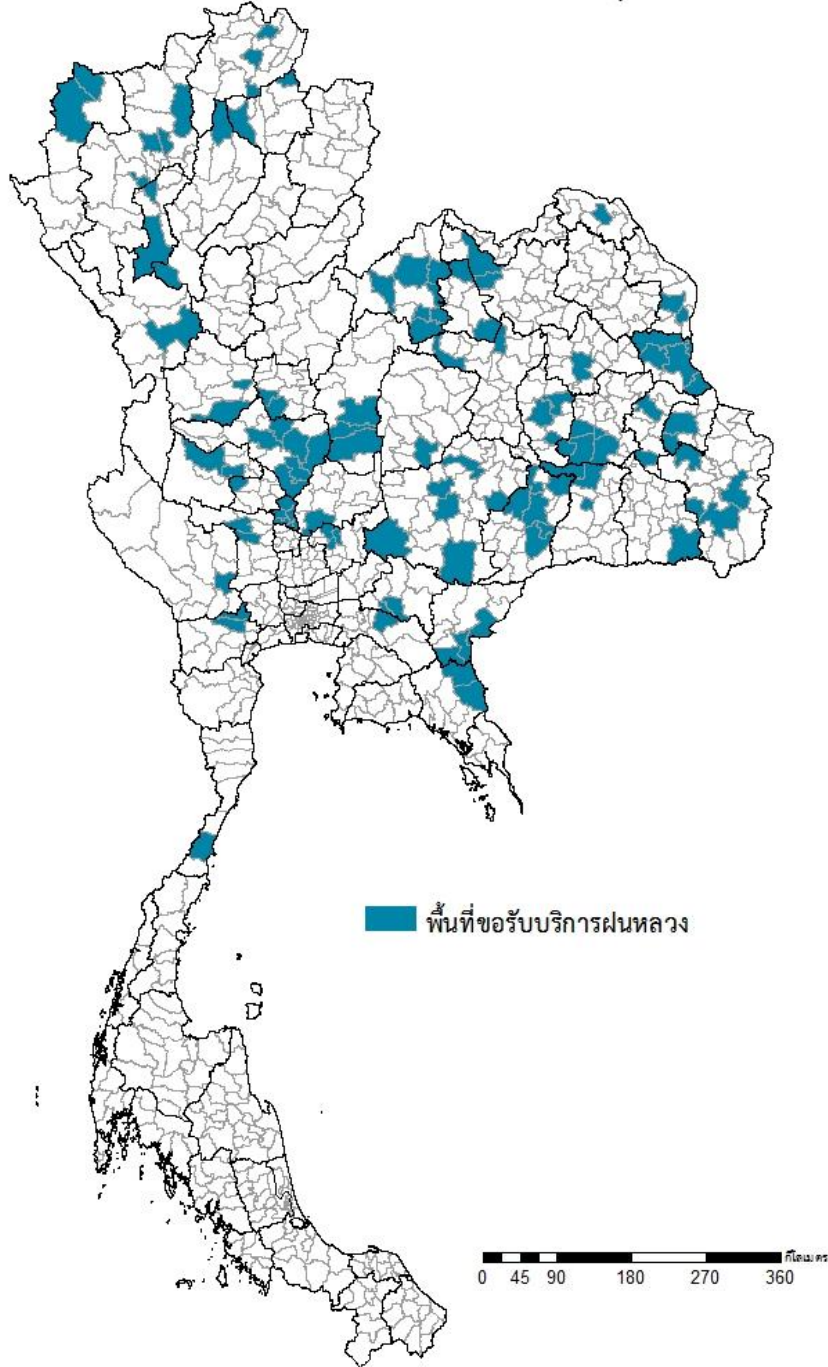
กลุ่มวิชาการปฏิบัติการฝนหลวง กองปฏิบัติการฝนหลวง กรมฝนหลวงและการบินเกษตร

royalrainmaking_academic@hotmail.com

๑ พื้นที่ขอรับบริการฝนหลวง (ระหว่างวันที่ 1 - 8 มิถุนายน 2564)

ภาค	รายชื่อจังหวัด (อำเภอ) ที่มีผู้ขอรับบริการฝนหลวง	จำนวนผู้ขอรับบริการ (ราย)
เหนือ	พะเยา(ภูซาง เมืองพะเยา), แม่ฮ่องสอน(เมืองแม่ฮ่องสอน ปางมะผ้า), เชียงราย(ดอยหลวง ป่าแดด เวียงชัย), เชียงใหม่(แม่ริม สันทราย ดอยหล่อ), ตาก(เมืองตาก), ลำปาง(แม่พริก วังเหนือ), ลำพูน(ป่าซาง ลี้), กำแพงเพชร(ทรายทองวัฒนา ขาณุวรลักษบุรี), เพชรบูรณ์ (วิเชียรบุรี บึงสามพัน หนองไผ่), พิจิตร(บึงนาราง โปะทะเล)	31
กลาง	นครสวรรค์(ตากลี เมืองนครสวรรค์ ตากฟ้า ไพศาลี ชุมแสง ท่าตะโก ไพศาลี), สระบุรี(เสาให้ พระพุทธบาท เฉลิมพระเกียรติ), สิงห์บุรี(ค่ายบางระจัน ท่าช้าง บางระจัน พรหมบุรี อินทร์บุรี เมืองสิงห์บุรี), อุทัยธานี(ลานสัก หนองฉาง), ชัยนาท(หนองมะโมง), สุพรรณบุรี(ดอนเจดีย์ หนองหญ้าไซ), กาญจนบุรี(พนมทวน), ลพบุรี(เมืองลพบุรี)	24
ตะวันออกเฉียงเหนือ	มหาสารคาม(เมืองมหาสารคาม นาเชือก บรบือ), มุกดาหาร(คำชะอี ดงหลวง ดอนตาล ห้วยใหญ่ เมืองมุกดาหาร), ยโสธร(มหาชนะชัย กุดชุม), ร้อยเอ็ด(จตุรพักตรพิมาน สุวรรณภูมิ ปทุมรัตต์ เกษตรวิสัย เมืองสรวง), อุดรธานี(กุดจับ บ้านผือ), เลย(นาด้วง ผาขาว ภูกระดึง ภูเรือ หนองหิน เมืองเลย เอรಾವัด), นครราชสีมา(เมืองนครราชสีมา ครบุรี ปากช่อง ห้วยแถลง โนนไทย), บึงกาฬ(ศรีวิไล), บุรีรัมย์(ประโคนชัย สตึก เมืองบุรีรัมย์ พลับพลาชัย คูเมือง ลำปลายมาศ), ศรีสะเกษ(กันทรลักษ์), ขอนแก่น(ชุมแพ อุดรรัตน์), นครพนม(ปลาปาก เรณูนคร), หนองบัวลำภู(สุวรรณคูหา โนนสัง), อุบลราชธานี(สำโรง เดชอุดม พิบูลมังสาหาร ม่วงสามสิบ), อำนาจเจริญ(หัวตะพาน เมืองอำนาจเจริญ), สุรินทร์(เขวาสินรินทร์ ท่าตูม ชุมพลบุรี), กาฬสินธุ์ (เมืองกาฬสินธุ์), ชัยภูมิ(จัตุรัส)	63
ตะวันออก	จันทบุรี(โป่งน้ำร้อน สอยดาว), ฉะเชิงเทรา(พนมสารคาม), สระแก้ว(คลองหาด วังสมบูรณ์ อรัญประเทศ), ปราจีนบุรี(ศรีมหาโพธิ ศรีมโหสถ)	11
ใต้	ประจวบคีรีขันธ์(บางสะพาน), ราชบุรี(บ้านโป่ง โทธาราม)	4
รวม	42 จังหวัด (111 อำเภอ)	133

พื้นที่ขอรับบริการฝนหลวง ระหว่างวันที่ 1 - 8 มิถุนายน 2564



จัดทำโดย : กองปฏิบัติการฝนหลวง กลุ่มวิชาการปฏิบัติการฝนหลวง ข้อมูล ณ วันที่ 9 มิถุนายน 2564

๑ สถานการณ์ปริมาณน้ำเก็บกักในอ่างเก็บน้ำที่สำคัญ

	ความจุของ อ่างที่ รนก. ¹ (ล้าน ลบ.ม.)	ปริมาณน้ำในอ่างฯ (%)				ปริมาณน้ำ ไหลลงอ่างฯ (ล้าน ลบ.ม.)	ปริมาณน้ำ ระบาย (ล้าน ลบ.ม.)	ระดับน้ำ
		5 มิ.ย.	6 มิ.ย.	7 มิ.ย.	8 มิ.ย.	8 มิ.ย.	8 มิ.ย.	
ภาคเหนือ						6.65	34.49	
- ภูมิพล(ตาก)	13,462	32	32	32	32	0.87	12.00	ต่ำกว่า 40%
- สิริกิติ์(อุตรดิตถ์)	9,510	36	36	36	36	4.62	18.02	ต่ำกว่า 40%
- แม่จันทน์(เชียงใหม่)	265	34	34	34	34	0.12	0.03	ต่ำกว่า 40%
- แม่กวางฯ(เชียงใหม่)	263	19	19	19	19	0.15	0.07	ต่ำกว่า 20%
- กิวลม(ลำปาง)	106	58	59	59	59	0.30	0.12	-
- กิวคอง(ลำปาง)	170	29	29	29	29	0.10	0.05	ต่ำกว่า 30%
- แควน้อยฯ(พิษณุโลก)	939	27	27	26	26	0.35	3.88	ต่ำกว่า 30%
- แม่มอก(ลำปาง)	110	37	37	37	37	0.14	0.32	ต่ำกว่า 40%
ภาคตะวันออกเฉียงเหนือ						9.32	9.83	
- ห้วยหลวง(อุดรธานี)	135	28	28	28	28	0.23	0.11	ต่ำกว่า 30%
- น้ำอูน(สกลนคร)	520	36	36	36	36	0.10	0.00	ต่ำกว่า 40%
- น้ำพุง(สกลนคร)	166	32	32	32	32	0.02	0.18	ต่ำกว่า 40%
- จุฬารัตน์(ชัยภูมิ)	164	71	71	71	71	0.66	0.70	-
- อุบลรัตน์(ขอนแก่น)	2,431	38	38	38	37	4.12	7.06	ต่ำกว่า 40%
- ลำปาว(กาฬสินธุ์)	1,980	24	24	24	24	0.72	0.29	ต่ำกว่า 30%
- ลำตะคอง(นครราชสีมา)	314	73	73	73	72	0.00	1.21	-
- ลำพระเพลิง(นครราชสีมา)	110	62	62	62	62	0.05	0.00	-
- มูลบน(นครราชสีมา)	141	71	71	71	71	0.15	0.07	-
- ลำแฉะ(นครราชสีมา)	275	55	55	55	55	0.24	0.12	-
- ลำนางรอง(บุรีรัมย์)	121	68	68	68	68	0.06	0.00	-
- สิรินคร(อุบลราชธานี)	1,966	59	59	59	59	2.83	0.00	-
- ลำปลายมาศ(นครราชสีมา)	98	64	64	64	64	0.14	0.09	-
ภาคกลาง						7.76	26.90	
- ป่าสักฯ(ลพบุรี)	960	15	15	14	14	0.18	3.03	ต่ำกว่า 20%
- ทับเสลา(อุทัยธานี)	160	36	34	33	31	0.00	2.21	ต่ำกว่า 40%
- กระเสียว(สุพรรณบุรี)	240	34	34	33	33	0.93	1.59	ต่ำกว่า 40%
- ศรีนครินทร์(กาญจนบุรี)	17,745	64	64	64	64	2.51	12.03	-
- วชิราลงกรณ์(กาญจนบุรี)	8,860	40	40	40	40	4.14	8.04	ต่ำกว่า 50%
ภาคตะวันออก						1.18	2.58	
- ชุนด่านฯ(นครนายก)	224	14	14	14	14	0.03	0.52	ต่ำกว่า 20%
- คลองสิียด(ฉะเชิงเทรา)	420	14	14	14	14	0.00	0.09	ต่ำกว่า 20%
- บางพระ(ชลบุรี)	117	43	42	42	42	0.05	0.28	ต่ำกว่า 50%
- หนองปลาไหล(ระยอง)	164	87	87	87	87	0.52	0.33	-
- ประแสร์(ระยอง)	295	62	62	62	62	0.00	0.00	-
- นฤปดินทรจินดา(ปราจีนบุรี)	295	29	28	28	28	0.27	0.08	ต่ำกว่า 30%
- พระปรัง(สระแก้ว)	97	43	42	42	42	0.00	0.04	ต่ำกว่า 50%
- ดอกทราย(ระยอง)	71	63	63	63	63	0.08	0.00	-
- คลองพระพุทธ(จันทบุรี)	70	65	65	65	64	0.00	0.23	-
- คลองหลวง รัชชโลทร(ชลบุรี)	98	35	34	33	32	0.12	1.01	ต่ำกว่า 40%
- ห้วยยาง(สระแก้ว)	60	7	7	7	8	0.05	0.00	ต่ำกว่า 10%
- ห้วยตะเคียน(สระแก้ว)	10	66	66	66	66	0.06	0.00	-
ภาคใต้						10.03	19.90	
- แก่งกระเจาน(เพชรบุรี)	710	37	37	37	36	0.09	1.72	ต่ำกว่า 40%
- ปราณบุรี(ประจวบคีรีขันธ์)	347	53	52	51	51	0.49	2.19	-
- รัชชประภา(สุราษฎร์ธานี)	5,639	58	58	58	58	4.38	7.91	-
- บางลา(ยะลา)	1,454	70	70	70	70	5.07	8.08	-

¹รณก. = ระดับน้ำเก็บกัก, ที่มา: กรมชลประทาน

การพยากรณ์อากาศและสภาพอากาศประจำวัน

๑ ลักษณะอากาศทั่วไปและการพยากรณ์อากาศ ประจำวันที่ 9 มิถุนายน 2564 (เวลา 06.00 น.)

ลักษณะอากาศทั่วไป	
<p>ลักษณะอากาศทั่วไป พยากรณ์อากาศ 24 ชั่วโมงข้างหน้า ร่องมรสุมพาดผ่านภาคเหนือตอนบน และตอนบนของภาคตะวันออกเฉียงเหนือ เข้าสู่หย่อมความกดอากาศต่ำบริเวณอ่าวตังเกี๋ย ในขณะที่มรสุมตะวันตกเฉียงใต้กำลังค่อนข้างแรงพัดปกคลุมทะเลอันดามัน ประเทศไทย และอ่าวไทย ลักษณะเช่นนี้ทำให้ประเทศไทยมีฝนฟ้าคะนองกระจาย และมีฝนตกหนักบางแห่งบริเวณภาคเหนือ ภาคตะวันออกเฉียงเหนือ ภาคกลาง ภาคตะวันออก และภาคใต้ฝั่งตะวันตก ขอให้ประชาชนบริเวณดังกล่าวระวังอันตรายจากฝนตกหนักในระยะนี้ไว้ด้วย สำหรับคลื่นลมบริเวณทะเลอันดามันและอ่าวไทยตอนบนเริ่มมีกำลังค่อนข้างแรง โดยทะเลอันดามันมีคลื่นสูง 2-3 เมตร บริเวณที่มีฝนฟ้าคะนองคลื่นสูงมากกว่า 3 เมตร ส่วนบริเวณอ่าวไทยตอนบนมีคลื่นสูงประมาณ 2 เมตร บริเวณที่มีฝนฟ้าคะนองคลื่นสูงมากกว่า 2 เมตร ขอให้ชาวเรือบริเวณทะเลอันดามันและอ่าวไทยตอนบนควรเพิ่มความระมัดระวังในการเดินเรือ เรือเล็กบริเวณทะเลอันดามันงดออกจากฝั่งในระยะนี้</p> <p>ฝุ่นละอองขนาดเล็ก ในช่วงของฤดูฝนการสะสมของฝุ่นละออง/หมอกควันมีน้อย</p>	
ภาคเหนือ	มีฝนฟ้าคะนองร้อยละ 70 ของพื้นที่ กับมีฝนตกหนักบางแห่ง บริเวณจังหวัดแม่ฮ่องสอน เชียงใหม่ เชียงราย ลำพูน ลำปาง พะเยาแพร่ น่าน อุตรดิตถ์ พิษณุโลก ตาก กำแพงเพชร และเพชรบูรณ์ อุณหภูมิต่ำสุด 22-25 องศาเซลเซียส อุณหภูมิสูงสุด 32-35 องศาเซลเซียส ลมตะวันตกเฉียงใต้ ความเร็ว 10-25 กม./ชม.
ภาคกลาง	มีฝนฟ้าคะนองร้อยละ 60 ของพื้นที่ กับมีฝนตกหนักบางแห่ง บริเวณจังหวัดอุทัยธานี ชัยนาท สุพรรณบุรี พระนครศรีอยุธยา นครปฐม กาญจนบุรี ราชบุรี สมุทรสงคราม และสมุทรสาคร อุณหภูมิต่ำสุด 23-25 องศาเซลเซียส อุณหภูมิสูงสุด 33-36 องศาเซลเซียส ลมตะวันตกเฉียงใต้ ความเร็ว 10-25 กม./ชม.
ภาคตะวันออกเฉียงเหนือ	มีฝนฟ้าคะนองร้อยละ 70 ของพื้นที่ กับมีฝนตกหนักบางแห่ง บริเวณจังหวัดเลย หนองบัวลำภู อุดรธานี หนองคาย บึงกาฬ นครพนม สกลนคร ชัยภูมิ ขอนแก่น กาฬสินธุ์ มุกดาหาร ยโสธร ร้อยเอ็ด มหาสารคาม อำนาจเจริญ ศรีสะเกษ และอุบลราชธานี อุณหภูมิต่ำสุด 23-26 องศาเซลเซียส อุณหภูมิสูงสุด 29-34 องศาเซลเซียส ลมตะวันตกเฉียงใต้ ความเร็ว 10-25 กม./ชม.
ภาคตะวันออก	มีฝนฟ้าคะนองร้อยละ 60 ของพื้นที่ กับมีฝนตกหนักบางแห่ง บริเวณจังหวัดนครนายก ปราจีนบุรี สระแก้ว ชลบุรี ระยอง จันทบุรี และตราด อุณหภูมิต่ำสุด 24-28 องศาเซลเซียส อุณหภูมิสูงสุด 28-35 องศาเซลเซียส ลมตะวันตกเฉียงใต้ ความเร็ว 20-35 กม./ชม. ทะเลมีคลื่นสูงประมาณ 2 เมตร บริเวณที่มีฝนฟ้าคะนองคลื่นสูงมากกว่า 2 เมตร
ภาคใต้ฝั่งตะวันออก	มีฝนฟ้าคะนองร้อยละ 40 ของพื้นที่ ส่วนมากบริเวณจังหวัดเพชรบุรี ประจวบคีรีขันธ์ ชุมพร สุราษฎร์ธานี นครศรีธรรมราช ยะลา และนราธิวาส อุณหภูมิต่ำสุด 24-25 องศาเซลเซียส อุณหภูมิสูงสุด 32-35 องศาเซลเซียส ลมตะวันตกเฉียงใต้ ความเร็ว 15-30 กม./ชม. ทะเลมีคลื่นสูงประมาณ 1 เมตร บริเวณที่มีฝนฟ้าคะนองคลื่นสูง 1-2 เมตร
ภาคใต้ฝั่งตะวันตก	มีฝนฟ้าคะนองร้อยละ 60 ของพื้นที่ กับมีฝนตกหนักบางแห่ง บริเวณจังหวัดระนอง พังงา ภูเก็ต และกระบี่ อุณหภูมิต่ำสุด 22-26 องศาเซลเซียส อุณหภูมิสูงสุด 29-33 องศาเซลเซียส ตั้งแต่จังหวัดกระบี่ขึ้นมา ลมตะวันตกเฉียงใต้ ความเร็ว 20-40 กม./ชม. ทะเลมีคลื่นสูง 2-3 เมตร บริเวณที่มีฝนฟ้าคะนองคลื่นสูงมากกว่า 3 เมตร ตั้งแต่จังหวัดตรังลงไป ลมตะวันตกเฉียงใต้ ความเร็ว 20-35 กม./ชม. ทะเลมีคลื่นสูงประมาณ 2 เมตร บริเวณที่มีฝนฟ้าคะนองคลื่นสูงมากกว่า 2 เมตร
กรุงเทพมหานครและปริมณฑล	มีฝนฟ้าคะนองร้อยละ 40 ของพื้นที่ ส่วนมากในระหว่างบ่ายถึงค่ำ อุณหภูมิต่ำสุด 25-27 องศาเซลเซียส อุณหภูมิสูงสุด 31-35 องศาเซลเซียส ลมตะวันตกเฉียงใต้ ความเร็ว 10-25 กม./ชม.

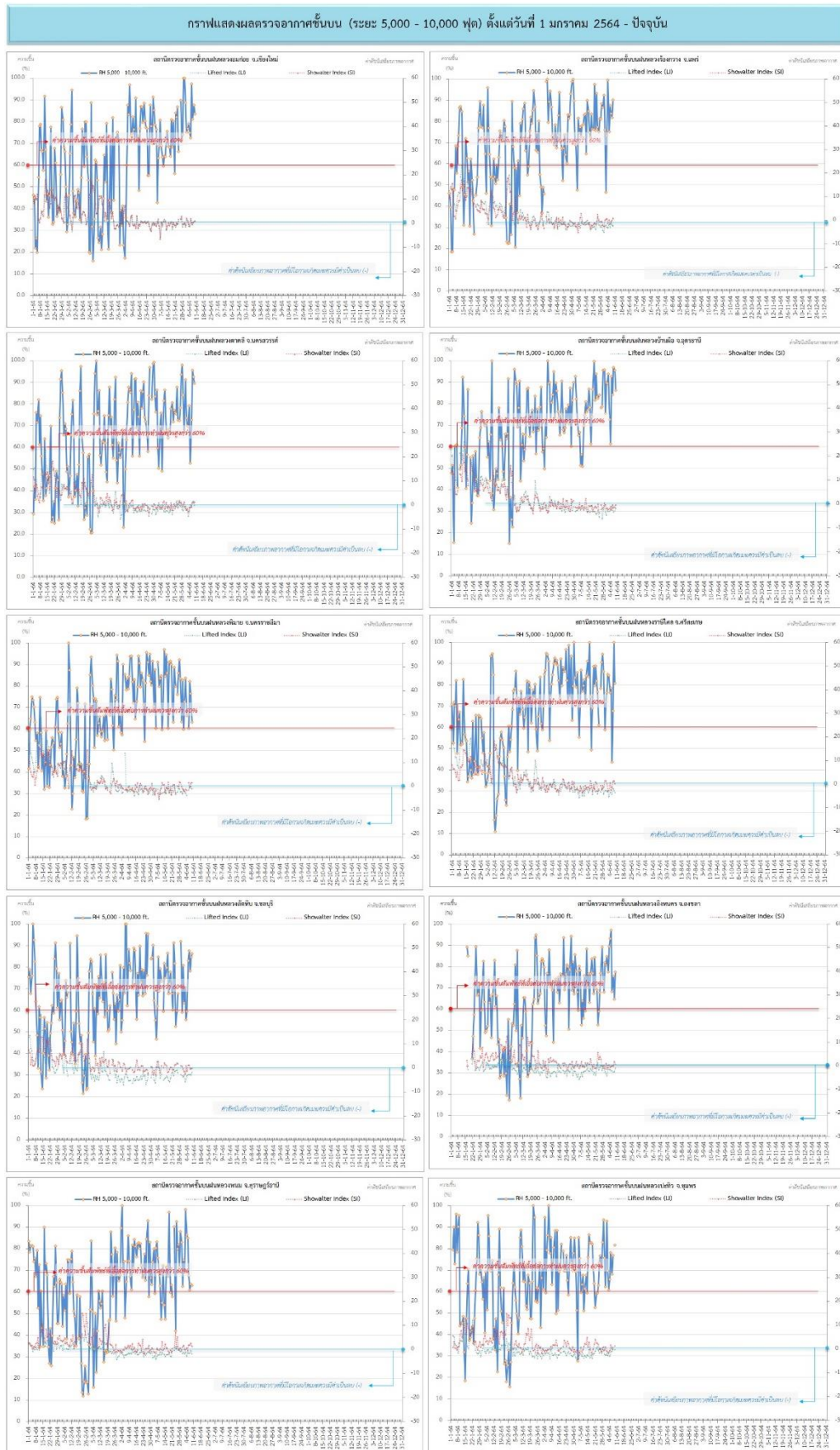
ที่มา: กรมอุตุนิยมวิทยา

๑ ข้อมูลความชื้นจากการตรวจอากาศชั้นบน (Sounding) ระยะเวลาสูง 5,000 - 10,000 ฟุต

ภาค	สถานีตรวจอากาศ	ความชื้นสัมพัทธ์ (%)					ความไม่เสถียรภาพของมวลอากาศ (LI)
		5 มิ.ย.	6 มิ.ย.	7 มิ.ย.	8 มิ.ย.	9 มิ.ย.	
ภาคเหนือ	สถานีเรดาร์ฝนหลวงอมก๋อย	73	98	82	88	84	0.8
	สถานีตรวจอากาศเคลื่อนที่ร่องกวาง	75	88	84	82	91	-2.4
ภาคกลาง	สถานีเรดาร์ฝนหลวงตาคลี	53	73	96	93	90	-0.1
ภาคตะวันออกเฉียงเหนือ	สถานีเรดาร์ฝนหลวงพิมาย	n/a	61	83	77	63	-1.0
	สถานีตรวจอากาศเคลื่อนที่บ้านฝ้อ	93	85	97	96	87	-1.8
	สถานีตรวจอากาศเคลื่อนที่ราชสีไศล	79	44	68	100	81	-3.7
ภาคตะวันออก	สถานีเรดาร์ฝนหลวงสัทธิษ	84	88	79	85	87	-1.8
ภาคใต้	สถานีเรดาร์ฝนหลวงพนม	85	68	61	64	63	-1.8
	สถานีตรวจอากาศเคลื่อนที่ปะทิว	79	69	77	n/a	82	-0.3
	สถานีตรวจอากาศเคลื่อนที่สิงหนคร	98	69	76	65	78	-1.0

หมายเหตุ : LI (Lifted Index) คือ ดัชนีที่ใช้ออกความไม่เสถียรภาพของมวลอากาศ ในระดับ 50 มิลลิบาร์ ควรมีค่าต่ำกว่า -2 ซึ่งจะมีโอกาสเกิดเมฆในแนวตั้งและพัฒนาตัวเป็นกลุ่มฝนได้

๑ กราฟแสดงแนวโน้มความชื้นอากาศชั้นบนและดัชนีเสถียรภาพอากาศ (ระหว่างวันที่ 1 มกราคม – 9 มิถุนายน 2564)



หมายเหตุ
 - ระยะความสูง 5,000-10,000 ฟุต เป็นระดับมาตรฐานในการปฏิบัติการฝนหลวง (ระดับฐานแม่บ) - ความชื้นสัมพัทธ์ที่เลือกต่อการปฏิบัติการฝนหลวงควรมีค่าสูงกว่าร้อยละ 60 ขึ้นไป
 - ดัชนีเสถียรภาพชั้นอากาศที่มีโอกาสเกิดเมฆควรมีค่าเป็นลบ (-) - LI: Lifted Index คือดัชนีเสถียรภาพชั้นอากาศระดับต่ำ - SI: Showalter Index คือดัชนีเสถียรภาพชั้นอากาศระดับกลาง

การปฏิบัติการฝนหลวงประจำวัน

๑ สรุปผลปฏิบัติการฝนหลวง ประจำวันที่ 8 มิถุนายน 2564

ภาค/หน่วยฯ	หน่วยปฏิบัติการ (หน่วย)	เครื่องบิน ผล./ทอ./ทบ. (ลำ)	จำนวนเที่ยวบิน (เที่ยว)	จำนวนชั่วโมงบิน (ชั่วโมง)	ปริมาณการใช้สารฝนหลวง (ตัน/นัต)	จังหวัดที่มีการรายงานฝนตก (จำนวนจังหวัด/อ่างเก็บน้ำเป้าหมาย)
เหนือ	2	4/-/-	4	6:00	4.00/-	3/1
- เชียงใหม่	1	2/-/-	2	2:50	2.00/-	ภารกิจป้องกันและแก้ไขปัญหาภัยแล้ง มีฝนตกเล็กน้อยบริเวณพื้นที่การเกษตร จ.ลำพูน(ป่าซาง เวียงหนองล่อง) จ.เชียงใหม่(ดอยหล่อ จอมทอง)
- ตาก	1	2/-/-	2	3:10	2.00/-	1.ภารกิจป้องกันและแก้ไขปัญหาภัยแล้ง มีฝนตกเล็กน้อยบริเวณพื้นที่การเกษตร จ.ตาก(วังเจ้า สามเงา) 2.ภารกิจเติมน้ำต้นทุนให้เขื่อนกักเก็บน้ำ บริเวณพื้นที่ลุ่มรับน้ำเขื่อนภูมิพล จ.ตาก
เหนือ(ตอนล่าง)	1	3/-/-	4	5:15	4.00/-	6/3
- พิชณุโลก	1	3/-/-	4	5:15	4.00/-	1.ภารกิจป้องกันและแก้ไขปัญหาภัยแล้ง มีฝนตกเล็กน้อยถึงปานกลางบริเวณพื้นที่การเกษตร จ.สุโขทัย (เมืองสุโขทัย กงไกรลาศ ศรีสำโรง สวรรคโลก ศรีนครคีรีมาศ) จ.พิษณุโลก(บางระกำ พรหมพิราม วัดโบสถ์ บางกระทุ่ม) จ.อุตรดิตถ์(ตรอน พิชัย) จ.กำแพงเพชร (เมืองกำแพงเพชร บึงสามัคคี ทราทองวัฒนา ไทรงาม พรานกระต่าย) จ.พิจิตร(เมืองพิจิตร ทัพคล้อ โปธิ์ประทับช้าง บึงนาราง โพทะเล ตะพานหิน สามง่าม วชิรบำรุงมี วังทรายพูน) จ.นครสวรรค์(บรรพตพิสัย) 2.ภารกิจเติมน้ำต้นทุนให้เขื่อนกักเก็บน้ำ บริเวณพื้นที่ลุ่มรับน้ำเขื่อนแควน้อยบำรุงแดน จ.พิษณุโลก อ่างเก็บน้ำท่าดินแดง อ่างเก็บน้ำทุ่งทะเลหลวง จ.สุโขทัย
กลาง	2	5/-/1	8	9:40	5.50/-	5/6
- ลพบุรี	1	2/-/1	6	7:20	4.20/-	1.ภารกิจป้องกันและแก้ไขปัญหาภัยแล้ง มีฝนตกเล็กน้อยถึงปานกลางบริเวณพื้นที่การเกษตร จ.อุทัยธานี(บ้านไร่ ลานสัก สว่างอารมณ์ ทัพทัน หนองฉาง หนองขาหย่าง เมืองอุทัยธานี ห้วยคต) จ.นครสวรรค์(แม่เปิน ชุมตาบง ลาดยาว เมืองนครสวรรค์ โกรกพระ พยุหะคีรี ชุมแสง ท่าตะโก ตากฟ้า ตาคลี หนองบัว) จ.ชัยนาท(หันคา วัดสิงห์ เนินขาม หนองมะโมง เมืองชัยนาท มโนรมย์) 2.ภารกิจเติมน้ำต้นทุนให้เขื่อนกักเก็บน้ำ บริเวณพื้นที่ลุ่มรับน้ำอ่างเก็บน้ำทับเสลา อ่างเก็บน้ำวังรมเกล้า

ภาค/หน่วยฯ	หน่วยปฏิบัติการฯ (หน่วย)	เครื่องบิน ผล./ทอ./ทบ. (ลำ)	จำนวนเที่ยวบิน (เที่ยว)	จำนวนชั่วโมงบิน (ชั่วโมง)	ปริมาณการใช้สารปนหลวง (ตัน/นัต)	จังหวัดที่มีการรายงานฝนตก (จำนวนจังหวัด/อ่างเก็บน้ำเป้าหมาย)
						จ.อุทัยธานี อ่างเก็บน้ำห้วยหนองโรง จ.ชัยนาท บึงบอระเพ็ด จ.นครสวรรค์
- กาญจนบุรี	1	3/-/-	2	2:20	1.30/-	1.ภารกิจป้องกันและแก้ไขปัญหาภัยแล้ง มีฝนตกเล็กน้อยถึงปานกลางบริเวณพื้นที่การเกษตร จ.กาญจนบุรี(ศรีสวัสดิ์ หนองปรือ บ่อพลอย เลาขวัญ ห้วยกระเจา) จ.สุพรรณบุรี(อุทอง ดอนเจดีย์) 2.ภารกิจเติมน้ำต้นทุนให้เขื่อนกักเก็บน้ำ บริเวณพื้นที่ลุ่มรับน้ำเขื่อนศรีนครินทร์ อ่างเก็บน้ำห้วยเทียน
ตะวันออกเฉียงเหนือ	1	1/-/-	1	1:55	2.00/-	2/-
- ขอนแก่น	1	1/-/-	1	1:55	2.00/-	ภารกิจป้องกันและแก้ไขปัญหาภัยแล้ง มีฝนตกเล็กน้อยบริเวณพื้นที่การเกษตร จ.กาฬสินธุ์(ห้วยผึ้ง นาคู เขาวง กุฉินารายณ์) จ.มุกดาหาร(ดงหลวง คำชะอี)
ตะวันออกเฉียงเหนือ(ตอนล่าง)	3	5/2/-	1	1:55	1.00/-	2/-
- สุรินทร์	1	3/-/-	0	0:00	0.00/-	ไม่ปฏิบัติการฝนหลวง เนื่องจากเมฆชั้นกลางและชั้นสูง ปกคลุมตลอดทั้งวัน ส่งผลให้เมฆคิวมูลัสในพื้นที่เป้าหมายไม่พัฒนาตัว
- อุบลราชธานี	1	-/1/-	0	0:00	0.00/-	ไม่ปฏิบัติการฝนหลวง เนื่องจากเนื่องจากอากาศระดับบนมีเสถียรภาพ ประกอบกับเมฆชั้นกลางและชั้นสูงปกคลุมเต็มท้องฟ้าตลอดทั้งวัน
- นครราชสีมา	1	2/1/-	1	1:55	1.00/-	ภารกิจป้องกันและแก้ไขปัญหาภัยแล้ง มีฝนตกเล็กน้อยบริเวณพื้นที่การเกษตร จ.นครราชสีมา(ครบุรี เลิงสาบ) จ.บุรีรัมย์(โนนดินแดง ละหานทราย)
ตะวันออก	1	2/-/-	2	2:20	1.30/-	1/-
- สระแก้ว	1	2/-/-	2	2:20	1.30/-	ภารกิจป้องกันและแก้ไขปัญหาภัยแล้ง มีฝนตกเล็กน้อยถึงปานกลางบริเวณพื้นที่การเกษตร จ.สระแก้ว (วังสมบูรณ์ วังน้ำเย็น คลองหาด วัฒนานคร เขาฉกรรจ์)
ใต้	3	2/2/-	0	0:00	0.00/-	-/-
- หัวหิน	1	2/-/-	0	0:00	0.00/-	ไม่ปฏิบัติการฝนหลวง เนื่องจากลมชั้นบนมีกำลังแรง ส่งผลให้กลุ่มเมฆเคลื่อนตัวออกจากพื้นที่เป้าหมายอย่างรวดเร็ว
- สุราษฎร์ธานี	1	-/1/-	0	0:00	0.00/-	ไม่ปฏิบัติการฝนหลวง เนื่องจากช่วงเช้า เครื่องบิน BT-157 ซ่อมอุปกรณ์ตรวจวัดอุณหภูมิเครื่องยนต์ฝั่งซ้าย และช่วงบ่าย ลมที่ระดับปฏิบัติการมีกำลังแรง ส่งผลให้เมฆคิวมูลัสในพื้นที่เป้าหมายพัฒนาตัวและสลายตัวเร็ว

ภาค/หน่วยฯ	หน่วยปฏิบัติการฯ (หน่วย)	เครื่องบิน ผล./ทอ./ ทบ. (ลำ)	จำนวน เที่ยวบิน (เที่ยว)	จำนวน ชั่วโมงบิน (ชั่วโมง)	ปริมาณ การใช้ สารฝนหลวง (ตัน/นัต)	จังหวัดที่มีการรายงานฝนตก (จำนวนจังหวัด/อ่างเก็บน้ำเป้าหมาย)
- สงขลา	1	-/1/-	0	0:00	0.00/-	ไม่ปฏิบัติการฝนหลวง เนื่องจากเครื่องบิน กองทัพอากาศตรวจพิเศษประจำสัปดาห์
รวม	13	22/4/1	20	27:05	17.80/-	18/10

๑) สรุปผลการปฏิบัติการฝนหลวง ตั้งแต่วันที่ 1 กุมภาพันธ์ - 8 มิถุนายน 2564

ตั้งแต่เริ่มตั้งหน่วยปฏิบัติการหลวง เมื่อวันที่ 1 กุมภาพันธ์ - 8 มิถุนายน 2564 มีการขึ้นปฏิบัติการฝนหลวง จำนวน 106 วัน มีวันฝนตกจากการปฏิบัติการฝนหลวงคิดเป็นร้อยละ 93.07 ขึ้นปฏิบัติงาน จำนวน 2,021 เที่ยวบิน (3,035:00 ชั่วโมงบิน) ปริมาณการใช้สารฝนหลวง 1,760.325 ตัน พลุสารดูความชื้นโซเดียมคลอไรด์ จำนวน 135 นัต พลุสารดูความชื้นแคลเซียมคลอไรด์ จำนวน 137 นัต พลุซิลเวอร์ไอโอไดต์ สำหรับภารกิจปฏิบัติการฝนหลวง จำนวน 926 นัต จังหวัดที่มีรายงานฝนตกรวม 63 จังหวัด

ภาค - ศูนย์/หน่วยปฏิบัติการฯ	ขึ้นบิน (วัน)	ฝนตก (วัน)	จำนวน เที่ยวบิน (เที่ยว)	จำนวน ชั่วโมงบิน (ชั่วโมง)	ปริมาณ สารฝนหลวง (ตัน/AgI, CaCl ₂ , NaCl นัต)	จังหวัดที่มีรายงานฝนตก (ทั้งการสังเกตด้วยสายตา/การตรวจวัด ด้วยเรดาร์ และเครื่องวัดน้ำฝนอัตโนมัติ)
เหนือ	76	67	286	407:25	261.55/473	9 จังหวัด
- เชียงใหม่ (เปิดหน่วยฯ ตั้งแต่วันที่ 1 ก.พ. 64 เป็นต้นไป)	66	57	151	217:25	129.95/473	บริเวณที่มีฝนตก ได้แก่ เชียงใหม่ ลำปาง พะเยา เชียงราย ตาก แพร่ ลำพูน แม่ฮ่องสอน (8 จังหวัด)
- ตาก (เปิดหน่วยฯ ตั้งแต่วันที่ 1 ก.พ. 64 เป็นต้นไป)	56	51	135	190:00	131.60/-	บริเวณที่มีฝนตก ได้แก่ เชียงใหม่ ตาก กำแพงเพชร ลำพูน ลำปาง (5 จังหวัด)
เหนือ(ตอนล่าง)	80	73	218	440:20	164.225/450	26 จังหวัด
- พิษณุโลก (เปิดหน่วยฯ ตั้งแต่วันที่ 1 ก.พ. 64 เป็นต้นไป)	80	73	218	440:20	164.225/450	บริเวณที่มีฝนตก ได้แก่ กำแพงเพชร ลพบุรี นครราชสีมา พิษณุโลก เพชรบูรณ์ แพร่ พิษณุโลก นครสวรรค์ ชัยภูมิ กาฬสินธุ์ เชียงใหม่ ลำปาง ตาก ขอนแก่น สุโขทัย อุตรดิตถ์ เชียงราย มหาสารคาม ลำพูน อุตรธานี เลย แม่ฮ่องสอน บุรีรัมย์ สุรินทร์ หนองบัวลำภู ศรีสะเกษ (26 จังหวัด)
กลาง	86	85	732	1000:35	520.45/-	14 จังหวัด
- นครสวรรค์ (เปิดหน่วยฯ ระหว่างวันที่ 1 ก.พ. - 31 มี.ค 64)	23	22	71	97:35	53.90/-	บริเวณที่มีฝนตก ได้แก่ อุทัยธานี นครสวรรค์ ชัยนาท ลพบุรี เพชรบูรณ์ สิงห์บุรี สระบุรี (7 จังหวัด)

ภาค - ศูนย์/หน่วยปฏิบัติการฯ	ขึ้นบิน (วัน)	ฝนตก (วัน)	จำนวน เที่ยวบิน (เที่ยว)	จำนวน ชั่วโมงบิน (ชั่วโมง)	ปริมาณ สารฝนหลวง (ตัน/AgI, CaCl ₂ , NaCl นัต)	จังหวัดที่มีรายงานฝนตก (ทั้งการสังเกตด้วยสายตา/การตรวจวัด ด้วยเรดาร์ และเครื่องวัดน้ำฝนอัตโนมัติ)
- กาญจนบุรี (เปิดหน่วยฯ ตั้งแต่วันที่ 1 ก.พ. 64 เป็นต้นไป)	83	82	426	565:50	284.95/-	บริเวณที่มีฝนตก ได้แก่ กาญจนบุรี สุพรรณบุรี อ่างทอง อุทัยธานี (4 จังหวัด)
- ลพบุรี (เปิดหน่วยฯ ตั้งแต่วันที่ 1 เม.ย. 64 เป็นต้นไป)	53	53	235	337:10	181.60/-	บริเวณที่มีฝนตก ได้แก่ นครสวรรค์ ลพบุรี สระบุรี อุทัยธานี ชัยนาท อ่างทอง นครราชสีมา สิงห์บุรี พระนครศรีอยุธยา เพชรบูรณ์ สุพรรณบุรี พิจิตร กำแพงเพชร (13 จังหวัด)
ตะวันออกเฉียงเหนือ	65	61	86	171:50	165.80/-	11 จังหวัด
- อุดรธานี (เปิดหน่วยฯ ตั้งแต่วันที่ 1 ก.พ. - 31 พ.ค. 64)	58	54	78	155:25	149.80/-	บริเวณที่มีฝนตก ได้แก่ อุดรธานี สกลนคร เลย กาฬสินธุ์ หนองบัวลำภู ขอนแก่น นครพนม มุกดาหาร ชัยภูมิ หนองคาย บึงกาฬ (11 จังหวัด)
- ขอนแก่น (เปิดหน่วยฯ ตั้งแต่วันที่ 1 มิ.ย. 64 เป็นต้นไป)	7	7	8	16:25	16.00/-	บริเวณที่มีฝนตก ได้แก่ ขอนแก่น เลย อุดรธานี หนองบัวลำภู กาฬสินธุ์ มุกดาหาร นครพนม สกลนคร (8 จังหวัด)
ตะวันออกเฉียงเหนือ(ตอนล่าง)	74	71	333	478:10	291.00/3/275	15 จังหวัด
- บุรีรัมย์ (เปิดหน่วยฯ ตั้งแต่วันที่ 1 ก.พ. - 31 พ.ค. 64)	52	47	166	225:15	109.70/-	บริเวณที่มีฝนตก ได้แก่ ศรีสะเกษ นครราชสีมา บุรีรัมย์ มหาสารคาม อุบลราชธานี อำนาจเจริญ ชัยภูมิ สุรินทร์ ร้อยเอ็ด ขอนแก่น กาฬสินธุ์ ยโสธร (12 จังหวัด)
- อุบลราชธานี (เปิดหน่วยฯ ตั้งแต่วันที่ 9 มี.ค. 64 เป็นต้นไป)	36	33	47	67:20	92.40/-	บริเวณที่มีฝนตก ได้แก่ อุบลราชธานี ศรีสะเกษ อำนาจเจริญ ยโสธร ร้อยเอ็ด สุรินทร์ (6 จังหวัด)
- นครราชสีมา (เปิดหน่วยฯ ตั้งแต่วันที่ 1 เม.ย. 64 เป็นต้นไป)	49	47	101	158:25	76.50/3/275	บริเวณที่มีฝนตก ได้แก่ นครราชสีมา ชัยภูมิ เพชรบูรณ์ สระบุรี ลพบุรี บุรีรัมย์ ขอนแก่น สุรินทร์ (8 จังหวัด)
- สุรินทร์ (เปิดหน่วยฯ ตั้งแต่วันที่ 1 มิ.ย. 64 เป็นต้นไป)	5	4	19	27:10	12.40/-	บริเวณที่มีฝนตก ได้แก่ บุรีรัมย์ สุรินทร์ ร้อยเอ็ด มหาสารคาม (4 จังหวัด)
ตะวันออก	57	52	190	279:20	122.90/-	7 จังหวัด
- ระยอง (เปิดหน่วยฯ ระหว่างวันที่ 1 - 28 ก.พ. 64)	2	1	4	4:50	1.30/-	บริเวณที่มีฝนตก ได้แก่ ชลบุรี (1 จังหวัด)

ภาค - ศูนย์/หน่วยปฏิบัติการฯ	ขึ้นบิน (วัน)	ฝนตก (วัน)	จำนวน เที่ยวบิน (เที่ยว)	จำนวน ชั่วโมงบิน (ชั่วโมง)	ปริมาณ สารฝนหลวง (ตัน/AgI, CaCl ₂ , NaCl นัต)	จังหวัดที่มีรายงานฝนตก (ทั้งการสังเกตด้วยสายตา/การตรวจวัด ด้วยเรดาร์ และเครื่องวัดน้ำฝนอัตโนมัติ)
- จันทบุรี (เปิดหน่วยฯ ตั้งแต่วันที่ 1 มี.ค. - 4 พ.ค. 64)	35	33	121	188:30	80.80/-	บริเวณที่มีฝนตก ได้แก่ ฉะเชิงเทรา ระยอง จันทบุรี ปราจีนบุรี สระแก้ว (5 จังหวัด)
- สระแก้ว (เปิดหน่วยฯ ตั้งแต่วันที่ 5 พ.ค. 64 เป็นต้นไป)	20	18	65	86:00	40.80/-	บริเวณที่มีฝนตก ได้แก่ ฉะเชิงเทรา สระแก้ว ปราจีนบุรี นครนายก (4 จังหวัด)
ไต่	70	67	176	257:20	234.40/-	12 จังหวัด
- หัวหิน (เปิดหน่วยฯ ตั้งแต่วันที่ 1 มี.ค. 64 เป็นต้นไป)	46	42	109	160:50	107.00/-	บริเวณที่มีฝนตก ได้แก่ ประจวบคีรีขันธ์ เพชรบุรี ราชบุรี (3 จังหวัด)
- สุราษฎร์ธานี (เปิดหน่วยฯ ตั้งแต่วันที่ 1 มี.ค. 64 เป็นต้นไป)	36	32	38	54:45	69.40/-	บริเวณที่มีฝนตก ได้แก่ นครศรีธรรมราช ชุมพร พัทลุง สุราษฎร์ธานี ตรัง กระบี่ ระนอง (7 จังหวัด)
- สงขลา (เปิดหน่วยฯ ตั้งแต่วันที่ 1 เม.ย. 64 เป็นต้นไป)	29	29	29	41:45	58.00/-	บริเวณที่มีฝนตก ได้แก่ นครศรีธรรมราช พัทลุง สงขลา นราธิวาส (4 จังหวัด)

กลุ่มวิชาการปฏิบัติการฝนหลวง กองปฏิบัติการฝนหลวง กรมฝนหลวงและการบินเกษตร