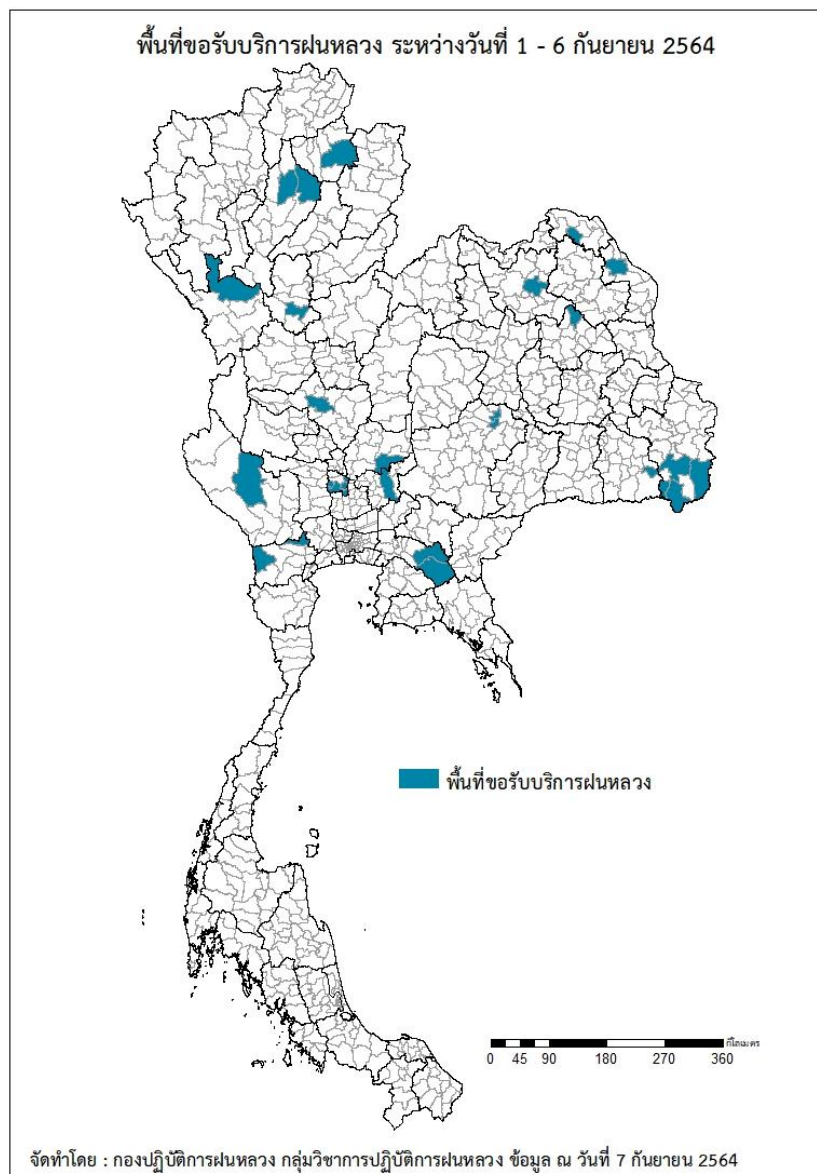




รายงานการปฏิบัติการฝนหลวง ประจำปี 2564  
ประจำวันที่ 7 กันยายน 2564  
และผลการปฏิบัติการฝนหลวงประจำวันที่ 6 กันยายน 2564  
กลุ่มวิชาการปฏิบัติการฝนหลวง กองปฏิบัติการฝนหลวง กรมฝนหลวงและการบินเกษตร  
royalrainmaking\_academic@hotmail.com

๑ พื้นที่ขอรับบริการฝนหลวง (ระหว่างวันที่ 1 - 6 กันยายน 2564)

ภาค	รายชื่อจังหวัด (อำเภอ) ที่มีผู้ขอรับบริการฝนหลวง	จำนวนผู้ขอรับบริการ (ราย)
เหนือ	ตาก(สามเงา), ลำปาง(งาว แจ้ห่ม), สุโขทัย(เมืองสุโขทัย), พะเยา(ปง)	5
กลาง	กาญจนบุรี(ศรีสวัสดิ์), นครสวรรค์(เมืองนครสวรรค์), ลพบุรี(พัฒนานิคม), สระบุรี(แก่งคอย), อ่างทอง(ป่าโมก วิเศษชัยชาญ สามโก้ เมืองอ่างทอง ไชโย)	5
ตะวันออกเฉียงเหนือ	กาฬสินธุ์(คำม่วง), นครพนม(ศรีสงคราม), นครราชสีมา(สีดา โนนแดง), บึงกาฬ(พรเจริญ), ศรีสะเกษ(เบญจลักษณ์), อุบลราชธานี(น้ำขุ่น น้ำยืน บุณฑริก เดชอุดม), อุดรธานี(หนองหาน)	8
ตะวันออก	ฉะเชิงเทรา(ท่าตะเกียบ สนมชัยเขต)	1
ใต้	ราชบุรี(บ้านโป่ง สวนผึ้ง)	2
รวม	18 จังหวัด (29 อำเภอ)	21



๑ สถานการณ์ปริมาณน้ำเก็บกักในอ่างเก็บน้ำที่สำคัญ

	ความจุของอ่างที่ รนก. <sup>1</sup> (ล้าน ลบ.ม.)	ปริมาณน้ำในอ่างฯ (%)				ปริมาณน้ำไหลลงอ่างฯ (ล้าน ลบ.ม.)	ปริมาณน้ำระบาย (ล้าน ลบ.ม.)	ระดับน้ำ
		3 ก.ย.	4 ก.ย.	5 ก.ย.	6 ก.ย.	6 ก.ย.	6 ก.ย.	
<b>ภาคเหนือ</b>						<b>48.58</b>	<b>9.80</b>	
- ภูมิพล(ตาก)	13,462	34	35	35	35	13.63	1.00	ต่ำกว่า 40%
- สิริกิติ์(อุตรดิตถ์)	9,510	38	38	38	38	17.03	6.00	ต่ำกว่า 40%
- แม่จัน(เชียงใหม่)	265	35	35	35	35	0.26	0.18	ต่ำกว่า 40%
- แม่กวาง(เชียงใหม่)	263	18	18	18	18	0.55	0.43	ต่ำกว่า 20%
- กิวลม(ลำปาง)	106	41	41	41	41	0.74	0.82	ต่ำกว่า 50%
- กิวคอง(ลำปาง)	170	33	33	33	33	0.51	0.23	ต่ำกว่า 40%
- แควน้อยฯ(พิษณุโลก)	939	30	31	33	34	14.74	1.12	ต่ำกว่า 40%
- แม่มอก(ลำปาง)	110	51	54	56	57	1.12	0.02	-
<b>ภาคตะวันออกเฉียงเหนือ</b>						<b>32.95</b>	<b>11.13</b>	
- ห้วยหลวง(อุดรธานี)	135	34	34	34	34	0.35	0.11	ต่ำกว่า 40%
- น้ำอูน(สกลนคร)	520	41	41	41	41	0.22	0.11	ต่ำกว่า 50%
- น้ำพุง(สกลนคร)	166	35	35	35	36	1.52	0.00	ต่ำกว่า 40%
- จุฬารักษ์(ชัยภูมิ)	164	56	57	57	57	0.75	0.53	-
- อุบลรัตน์(ขอนแก่น)	2,431	29	29	29	29	12.67	3.01	ต่ำกว่า 30%
- ลำปาว(กาฬสินธุ์)	1,980	31	31	31	31	8.11	3.43	ต่ำกว่า 40%
- ลำตะคอง(นครราชสีมา)	314	67	68	68	68	1.59	1.04	-
- ลำพระเพลิง(นครราชสีมา)	110	64	64	65	65	2.10	1.85	-
- มูลบน(นครราชสีมา)	141	69	70	70	71	0.64	0.06	-
- ลำแซะ(นครราชสีมา)	275	60	60	60	60	1.35	0.90	-
- ลำน้ำรอง(บุรีรัมย์)	121	54	54	54	54	0.16	0.00	-
- สิรินคร(อุบลราชธานี)	1,966	65	65	66	66	2.90	0.00	-
- ลำปลายมาศ(นครราชสีมา)	98	61	61	61	62	0.59	0.09	-
<b>ภาคกลาง</b>						<b>111.69</b>	<b>14.31</b>	
- ป่าสัก(ลพบุรี)	960	8	9	11	12	16.31	0.26	ต่ำกว่า 20%
- ทับเสลา(อุทัยธานี)	160	24	24	25	26	1.44	0.00	ต่ำกว่า 30%
- กระเสียว(สุพรรณบุรี)	240	35	37	38	38	1.75	0.04	ต่ำกว่า 40%
- ศรีนครินทร์(กาญจนบุรี)	17,745	71	71	72	72	53.75	5.01	-
- วชิราลงกรณ์(กาญจนบุรี)	8,860	70	70	71	71	38.44	9.00	-
<b>ภาคตะวันออก</b>						<b>13.56</b>	<b>3.94</b>	
- ชุนด่านฯ(นครนายก)	224	74	74	74	75	2.30	1.77	-
- คลองสิียด(ฉะเชิงเทรา)	420	25	25	25	25	1.75	0.01	ต่ำกว่า 30%
- บางพระ(ชลบุรี)	117	34	34	35	36	0.14	0.23	ต่ำกว่า 40%
- หนองปลาไหล(ระยอง)	164	78	78	78	78	1.07	0.00	-
- ประแสร์(ระยอง)	295	78	79	79	80	1.77	0.20	-
- นฤปดินทรจินดา(ปราจีนบุรี)	295	68	69	70	71	4.38	1.57	-
- พระปรัง(สระแก้ว)	97	59	59	63	64	1.06	0.03	-
- ดอกกราย(ระยอง)	71	59	59	59	59	0.05	0.00	-
- คลองพระพุทธ(จันทบุรี)	70	67	67	69	69	0.72	0.03	-
- คลองหลวง รัชชโลทร(ชลบุรี)	98	45	47	48	48	0.31	0.05	ต่ำกว่า 50%
- ห้วยยาง(สระแก้ว)	60	6	6	6	6	0.01	0.00	ต่ำกว่า 10%
- ห้วยตะเคียน(สระแก้ว)	10	53	53	54	54	0.01	0.05	-
<b>ภาคใต้</b>						<b>13.83</b>	<b>7.48</b>	
- แก่งกระเจา(เพชรบุรี)	710	62	63	63	64	2.54	1.30	-
- ปรามบุรี(ประจวบคีรีขันธ์)	347	56	57	57	58	3.81	0.19	-
- รัชชประภา(สุราษฎร์ธานี)	5,639	66	66	66	66	4.76	3.01	-
- บางยาง(ยะลา)	1,454	48	48	48	48	2.72	2.98	ต่ำกว่า 50%

รณก. = ระดับน้ำเก็บกัก, ที่มา: กรมชลประทาน

การพยากรณ์อากาศและสภาพอากาศประจำวัน

๑ ลักษณะอากาศทั่วไปและการพยากรณ์อากาศ ประจำวันที่ 7 กันยายน 2564 (เวลา 06.00 น.)

ลักษณะอากาศทั่วไป	
<p><b>ลักษณะอากาศ</b> พยากรณ์อากาศ 24 ชั่วโมงข้างหน้า ร่องมรสุมพาดผ่านภาคเหนือ ภาคกลางตอนบน และภาคตะวันออกเฉียงเหนือ เข้าสู่หย่อมความกดอากาศต่ำบริเวณทะเลจีนใต้ ประกอบกับมรสุมตะวันตกเฉียงใต้ที่พัดปกคลุมทะเลอันดามัน ประเทศไทย และอ่าวไทยเริ่มมีกำลังแรงขึ้น ทำให้ประเทศไทยมีฝนเพิ่มขึ้นและมีฝนตกหนักถึงหนักมากบางแห่ง ในภาคเหนือ ภาคตะวันออกเฉียงเหนือ ภาคกลาง และภาคตะวันออก ขอให้ประชาชนที่อาศัยอยู่ในพื้นที่เสี่ยงภัยในบริเวณดังกล่าว ระวังอันตรายจากฝนตกหนักและฝนที่ตกสะสมซึ่งอาจทำให้เกิดน้ำท่วมฉับพลันและน้ำป่าไหลหลากไว้ด้วย</p> <p>อนึ่ง พายุโซนร้อน “โกนเซิน” (CONSON) ที่ปกคลุมบริเวณตอนกลางของประเทศฟิลิปปินส์ กำลังเคลื่อนตัวไปทางทิศตะวันตกค่อนทางเหนือเล็กน้อย คาดว่าจะเคลื่อนตัวลงสู่ทะเลจีนใต้ในช่วงวันที่ 9-10 กันยายน 2564</p> <p><b>ฝุ่นละอองขนาดเล็ก</b> ในช่วงของฤดูฝนการสะสมของฝุ่นละออง/หมอกควันมีน้อย</p>	
ภาคเหนือ	มีฝนฟ้าคะนองร้อยละ 70 ของพื้นที่ และมีฝนตกหนักบางแห่ง บริเวณจังหวัดเชียงราย พะเยา น่าน แพร่ ตาก สุโขทัย อุตรดิตถ์ กำแพงเพชร พิจิตร และเพชรบูรณ์ อุณหภูมิต่ำสุด 23-25 องศาเซลเซียส อุณหภูมิสูงสุด 32-35 องศาเซลเซียส ลมตะวันตกเฉียงใต้ความเร็ว 10-20 กม./ชม.
ภาคกลาง	มีฝนฟ้าคะนองร้อยละ 70 ของพื้นที่ และมีฝนตกหนักบางแห่ง ส่วนมากบริเวณจังหวัดนครสวรรค์ อุทัยธานี ชัยนาท ลพบุรี สระบุรี สิงห์บุรี อ่างทอง พระนครศรีอยุธยา สุพรรณบุรี นครปฐม และสมุทรสาคร อุณหภูมิต่ำสุด 23-26 องศาเซลเซียส อุณหภูมิสูงสุด 32-33 องศาเซลเซียส ลมตะวันตกเฉียงใต้ความเร็ว 10-20 กม./ชม.
ภาคตะวันออกเฉียงเหนือ	มีฝนฟ้าคะนองร้อยละ 80 ของพื้นที่ และมีฝนตกหนักบางแห่ง บริเวณจังหวัดชัยภูมิ ขอนแก่น กาฬสินธุ์ มุกดาหาร มหาสารคาม ร้อยเอ็ด ยโสธร อำนาจเจริญ นครราชสีมา บุรีรัมย์ สุรินทร์ ศรีสะเกษ และอุบลราชธานี อุณหภูมิต่ำสุด 23-24 องศาเซลเซียส อุณหภูมิสูงสุด 31-34 องศาเซลเซียส ลมตะวันตกเฉียงใต้ความเร็ว 10-20 กม./ชม.
ภาคตะวันออก	มีฝนฟ้าคะนองร้อยละ 80 ของพื้นที่ และมีฝนตกหนักถึงหนักมากบางแห่ง บริเวณจังหวัดนครนายก ปราจีนบุรี สระแก้ว ฉะเชิงเทรา ชลบุรี ระยอง จันทบุรี และตราด อุณหภูมิต่ำสุด 24-26 องศาเซลเซียส อุณหภูมิสูงสุด 28-32 องศาเซลเซียส ลมตะวันตกเฉียงใต้ความเร็ว 15-30 กม./ชม. ทะเลมีคลื่นสูงประมาณ 1 เมตร บริเวณที่มีฝนฟ้าคะนองคลื่นสูง 1-2 เมตร
ภาคใต้ฝั่งตะวันออก	มีฝนฟ้าคะนองร้อยละ 40 ของพื้นที่ ส่วนมากบริเวณจังหวัดเพชรบุรี ประจวบคีรีขันธ์ ชุมพร สุราษฎร์ธานี และนครศรีธรรมราช อุณหภูมิต่ำสุด 23-25 องศาเซลเซียส อุณหภูมิสูงสุด 32-35 องศาเซลเซียส ลมตะวันตกเฉียงใต้ความเร็ว 15-30 กม./ชม. ทะเลมีคลื่นสูงประมาณ 1 เมตร บริเวณที่มีฝนฟ้าคะนองคลื่นสูง 1-2 เมตร
ภาคใต้ฝั่งตะวันตก	มีฝนฟ้าคะนองร้อยละ 40 ของพื้นที่ ส่วนมากบริเวณจังหวัดระนอง พังงา ภูเก็ต และกระบี่ อุณหภูมิต่ำสุด 20-26 องศาเซลเซียส อุณหภูมิสูงสุด 31-34 องศาเซลเซียส ตั้งแต่จังหวัดระนองขึ้นมา : ลมตะวันตกเฉียงใต้ ความเร็ว 15-35 กม./ชม. ทะเลมีคลื่นสูง 1-2 เมตร บริเวณที่มีฝนฟ้าคะนองคลื่นสูงประมาณ 2 เมตร ตั้งแต่จังหวัดพังงาลงไป : ลมตะวันตกเฉียงใต้ความเร็ว 15-30 กม./ชม. ทะเลมีคลื่นสูงประมาณ 1 เมตร บริเวณที่มีฝนฟ้าคะนองคลื่นสูง 1-2 เมตร
กรุงเทพมหานครและปริมณฑล	มีฝนฟ้าคะนองร้อยละ 70 ของพื้นที่ และมีฝนตกหนักบางแห่ง อุณหภูมิต่ำสุด 24-26 องศาเซลเซียส อุณหภูมิสูงสุด 31-33 องศาเซลเซียส ลมตะวันตกเฉียงใต้ความเร็ว 10-20 กม./ชม.

ที่มา: กรมอุตุนิยมวิทยา

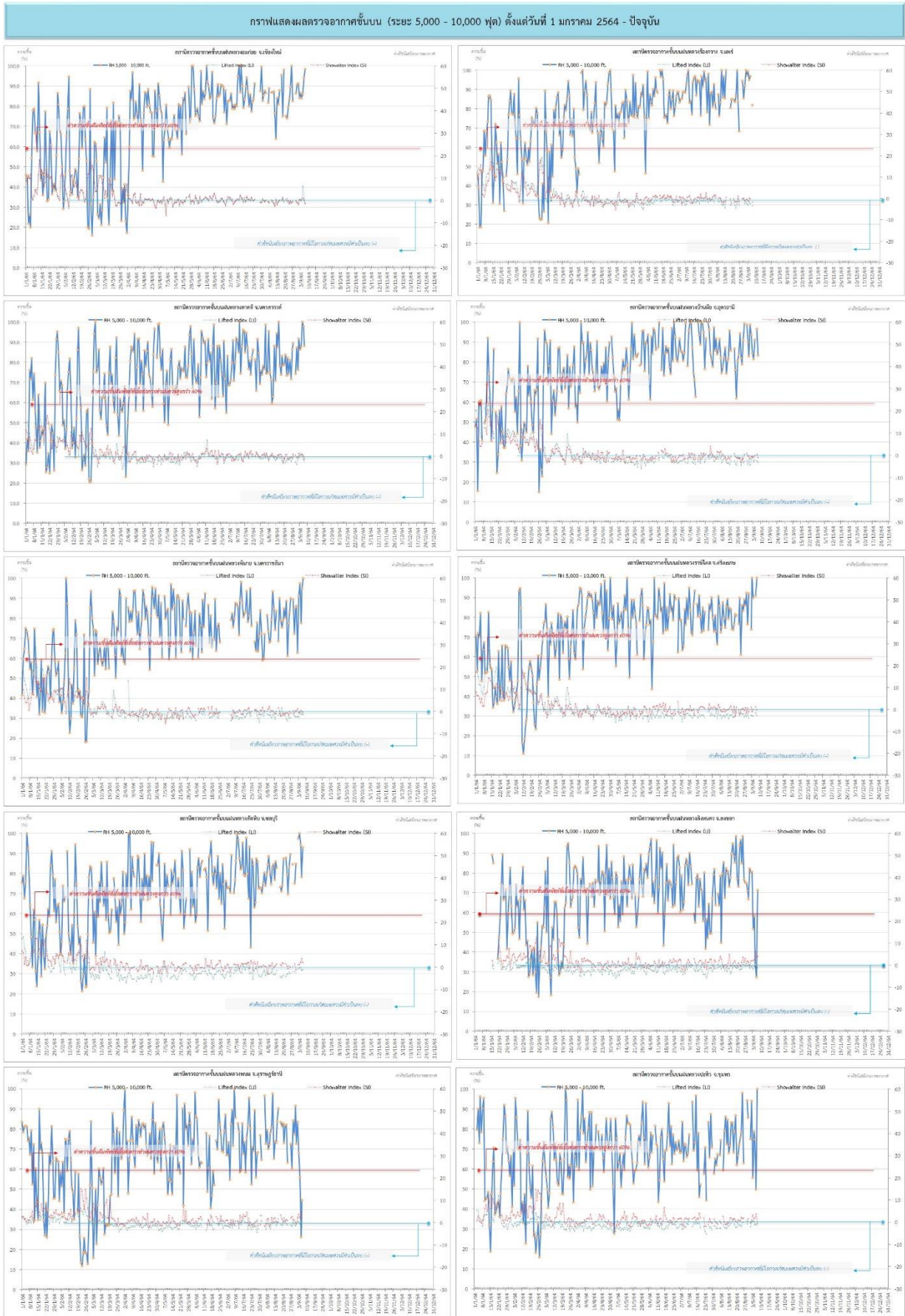
๑ ข้อมูลความชื้นจากการตรวจอากาศชั้นบน (Sounding) ระยะเวลาสูง 5,000 - 10,000 ฟุต

ภาค	สถานีตรวจอากาศ	ความชื้นสัมพัทธ์ (%)					ความไม่เสถียรภาพของมวลอากาศ (LI)
		3 ก.ย.	4 ก.ย.	5 ก.ย.	6 ก.ย.	7 ก.ย.	
ภาคเหนือ	สถานีเรดาร์ฝนหลวงอมก๋อย	87	84	87	95	99	-1.5
	สถานีตรวจอากาศเคลื่อนที่ร่องกวาง	100	95	97	n/a	82	-3.4
ภาคกลาง	สถานีเรดาร์ฝนหลวงตาคี	87	88	100	98	89	-2.3
ภาคตะวันออกเฉียงเหนือ	สถานีเรดาร์ฝนหลวงพิมาย	92	98	78	95	100	-1.4
	สถานีตรวจอากาศเคลื่อนที่บ้านฝ้อ	82	92	n/a	97	84	-3.1
	สถานีตรวจอากาศเคลื่อนที่ราชสีเสล	100	90	n/a	91	100	-2.7
ภาคตะวันออก	สถานีเรดาร์ฝนหลวงสัทหีบ	100	95	79	94	n/a	ไม่ตรวจอากาศ
ภาคใต้	สถานีเรดาร์ฝนหลวงพนม	69	56	27	45	n/a	ไม่ตรวจอากาศ
	สถานีตรวจอากาศเคลื่อนที่ปะทิว	56	79	75	50	100	-1.5
	สถานีตรวจอากาศเคลื่อนที่สิงหนคร	52	59	34	28	72	-1.3

หมายเหตุ : LI (Lifted Index) คือ ดัชนีที่ใช้บอกความไม่เสถียรภาพของมวลอากาศ ในระดับ 50 มิลลิบาร์ ควรมีค่าต่ำกว่า -2 ซึ่งจะมีโอกาสเกิดเมฆในแนวตั้งและพัฒนาตัวเป็นกลุ่มฝนได้



๑ กราฟแสดงแนวโน้มความชื้นอากาศชั้นบนและดัชนีเสถียรภาพอากาศ (ระหว่างวันที่ 1 มกราคม – 7 กันยายน 2564)



**หมายเหตุ**  
 - ระยะความสูง 5,000-10,000 ฟุต เป็นระดับความบินในการปฏิบัติการฝนหลวง (ระดับฐานเมฆ) - ความชื้นสัมพัทธ์ที่เอื้อต่อการปฏิบัติการฝนหลวงจะมีค่าสูงกว่าร้อยละ 60 ขึ้นไป  
 - ดัชนีเสถียรภาพอากาศที่ได้อาจมีผลแตกต่างกันไป ( ) - LI: Lifted Index คือค่าดัชนีเสถียรภาพเชิงอากาศระดับต่ำ - SI: Shower Index คือค่าดัชนีเสถียรภาพเชิงอากาศระดับกลาง

การปฏิบัติการฝนหลวงประจำวัน

๑ สรุปผลปฏิบัติการฝนหลวง ประจำวันที่ 6 กันยายน 2564

ภาค/หน่วยฯ	หน่วยปฏิบัติการ (หน่วย)	เครื่องบิน ผล./ทอ./ทบ. (ลำ)	จำนวนเที่ยวบิน (เที่ยว)	จำนวนชั่วโมงบิน (ชั่วโมง)	ปริมาณการใช้สารฝนหลวง (ตัน/นัด)	จังหวัดที่มีการรายงานฝนตก (จำนวนจังหวัด/อ่างเก็บน้ำเป้าหมาย)
<b>เหนือ</b>	<b>2</b>	<b>5/-/-</b>	<b>8</b>	<b>11:20</b>	<b>8.0/-</b>	<b>3/4</b>
- เชียงใหม่	1	3/-/-	4	4:05	4.0/-	1.ภารกิจป้องกันและแก้ไขปัญหายับแล้ง มีฝนตกเล็กน้อย บริเวณพื้นที่การเกษตร จ.ลำปาง(แจ้ห่ม) 2.ภารกิจเติมน้ำต้นทุนให้เขื่อนกักเก็บน้ำ บริเวณพื้นที่ลุ่มรับน้ำเขื่อนแม่งวงอุดมธารา จ.เชียงใหม่
- ตาก	1	2/-/-	4	7:15	4.0/-	1.ภารกิจป้องกันและแก้ไขปัญหายับแล้ง มีฝนตกเล็กน้อย ถึงปานกลางบริเวณพื้นที่การเกษตร จ.ลำปาง(เสริมงาม เถิน) จ.ลำพูน(ทุ่งหัวช้าง) จ.เชียงใหม่(ดอยเต่า) 2.ภารกิจเติมน้ำต้นทุนให้เขื่อนกักเก็บน้ำ บริเวณพื้นที่ลุ่มรับน้ำเขื่อนภูมิพล จ.ตาก เขื่อนแม่มอก จ.ลำปาง อ่างเก็บน้ำห้วยแม่ท่าแพ จ.สุโขทัย
<b>เหนือ(ตอนล่าง)</b>	<b>1</b>	<b>3/-/-</b>	<b>2</b>	<b>3:50</b>	<b>2.0/-</b>	<b>-/1</b>
- พิษณุโลก	1	3/-/-	2	3:50	2.0/-	ภารกิจเติมน้ำต้นทุนให้เขื่อนกักเก็บน้ำ มีฝนตกเล็กน้อย บริเวณพื้นที่ลุ่มรับน้ำเขื่อนสิริกิติ์ จ.อุตรดิตถ์
<b>กลาง</b>	<b>2</b>	<b>5/-/1</b>	<b>6</b>	<b>8:05</b>	<b>5.6/-</b>	<b>3/3</b>
- ลพบุรี	1	2/-/1	4	5:25	4.2/-	1.ภารกิจป้องกันและแก้ไขปัญหายับแล้ง มีฝนตกเล็กน้อย ถึงปานกลางบริเวณพื้นที่การเกษตร จ.นครสวรรค์ (หนองบัว ไผ่ศาลี ท่าตะโก) จ.ลพบุรี(ชัยบาดาล ท่าหลวง พัฒนานิคม โคกเจริญ ลำสนธิ) จ.สระบุรี (วังม่วง มวกเหล็ก) 2.ภารกิจเติมน้ำต้นทุนให้เขื่อนกักเก็บน้ำ บริเวณพื้นที่ลุ่มรับน้ำเขื่อนป่าสักชลสิทธิ์ อ่างเก็บน้ำห้วยใหญ่ จ.ลพบุรี
- กาญจนบุรี	1	3/-/-	2	2:40	1.4/-	ภารกิจเติมน้ำต้นทุนให้เขื่อนกักเก็บน้ำ มีฝนตกเล็กน้อย ถึงปานกลางบริเวณพื้นที่ลุ่มรับน้ำเขื่อนศรีนครินทร์ จ.กาญจนบุรี
<b>ตะวันออกเฉียงเหนือ</b>	<b>1</b>	<b>1/-/-</b>	<b>2</b>	<b>4:35</b>	<b>4.0/-</b>	<b>4/-</b>
- ขอนแก่น	1	1/-/-	2	4:35	4.0/-	ภารกิจป้องกันและแก้ไขปัญหายับแล้ง มีฝนตกเล็กน้อย ถึงปานกลางบริเวณพื้นที่การเกษตร จ.กาฬสินธุ์(นามน เมืองกาฬสินธุ์ กุฉินารายณ์ สมเด็จ ห้วยผึ้ง คำม่วง สามชัย สหัสขันธ์ หนองกุงศรี ยางตลาด กมลาไสย ฆ้องชัย ร่องคำ ห้วยเม็ก) จ.อุดรธานี(กุมภวาปี ศรีธาตุ หนองหาน กู่แก้ว ประจักษ์ศิลปาคม ไชยวาน วังสามหมอ) จ.สกลนคร(ส่องดาว วาริชภูมิ สว่างแดนดิน นิคมจำจาน) จ.ร้อยเอ็ด(โพธิ์ชัย โพนทอง)
<b>ตะวันออกเฉียงเหนือ(ตอนล่าง)</b>	<b>3</b>	<b>5/2/-</b>	<b>11</b>	<b>16:50</b>	<b>10.2/11</b>	<b>10/-</b>
- อุบลราชธานี	1	-/1/-	1	1:35	2.0/-	ภารกิจป้องกันและแก้ไขปัญหายับแล้ง มีฝนตกเล็กน้อย บริเวณพื้นที่การเกษตร จ.ศรีสะเกษ(โนนคูณ เบญจลักษณ์ ห้วยทับทัน ปรารักษ์ กู่ วังหิน ชูขันธุ์ กันทรลักษณ์) จ.อุบลราชธานี(เดชอุดม ทุ่งศรีอุดม) จ.สุรินทร์(สังขะ ศรีณรงค์ ลำดวน)

ภาค/หน่วยฯ	หน่วยปฏิบัติการ (หน่วย)	เครื่องบิน ผล./ทอ./ทบ. (ลำ)	จำนวนเที่ยวบิน (เที่ยว)	จำนวนชั่วโมงบิน (ชั่วโมง)	ปริมาณการใช้สารฝนหลวง (ตัน/นัด)	จังหวัดที่มีการรายงานฝนตก (จำนวนจังหวัด/อ่างเก็บน้ำเป้าหมาย)
- นครราชสีมา	1	2/1/-	4	7:20	4.0/11	ภารกิจป้องกันและแก้ไขปัญหาย้ายแล้ง มีฝนตกเล็กน้อยถึงปานกลางบริเวณพื้นที่การเกษตร จ.นครราชสีมา (บ้านเหลื่อม บัวใหญ่ คง สีดา โนนแดง ขามสะแกแสง โนนสูง ชุมพวง ห้วยแถลง จักราช เฉลิมพระเกียรติ เมืองนครราชสีมา) จ.บุรีรัมย์(กระสัง ห้วยราช บ้านด่าน ลำปลายมาศ คูเมือง หนองหงส์ เมืองบุรีรัมย์) จ.ชัยภูมิ (เนินสง่า)
- สุรินทร์	1	3/-/-	6	7:55	4.2/-	ภารกิจป้องกันและแก้ไขปัญหาย้ายแล้ง มีฝนตกเล็กน้อยถึงปานกลางบริเวณพื้นที่การเกษตร จ.ร้อยเอ็ด(เสลภูมิ อาจสามารถ ท่งเขาหลวง เมืองสรวง จตุรพักตรพิมาน สุวรรณภูมิ ศรีสมเด็จ เกษตรวิสัย เมืองร้อยเอ็ด ปทุมรัตต์) จ.มหาสารคาม(นาเชือก กุดรัง วาปีปทุม พยัคฆภูมิพิสัย) จ.ขอนแก่น(บ้านไผ่ เปือยน้อย หนองสองห้อง โนนศิลา) จ.ยโสธร(เมืองยโสธร) จ.บุรีรัมย์(พุทไธสง แคนดง กระสัง พลับพลาชัย ประโคนชัย) จ.สุรินทร์ (ท่าตูม รัตนบุรี ชุมพลบุรี สนม สีขรภูมิ ลำดวน ปราสาท เมืองสุรินทร์)
ตะวันออก	1	2/-/-	0	0:00	0.0/-	-/-
- สระแก้ว	1	2/-/-	0	0:00	0.0/-	ไม่ปฏิบัติการฝนหลวง เนื่องจากเจ้าหน้าที่เฝ้าระวังสังเกตอาการไม่พึงประสงค์ 48 ชม. หลังการฉีดวัคซีนป้องกันโรคโควิด - 19
ใต้	3	1/2/-	1	1:35	1.0/-	-/1
- หัวหิน	1	1/-/-	1	1:35	1.0/-	ภารกิจเติมน้ำต้นทุนให้เขื่อนกักเก็บน้ำ มีฝนตกเล็กน้อยถึงปานกลางบริเวณพื้นที่ลุ่มรับน้ำเขื่อนแก่งกระจาน จ.เพชรบุรี
- สุราษฎร์ธานี	1	-/1/-	0	0:00	0.0/-	ไม่ปฏิบัติการฝนหลวง เนื่องจาก ความชื้นสัมพัทธ์เฉลี่ยที่ระดับปฏิบัติการมีค่าต่ำกว่า 60% ประกอบกับการยกตัวของอากาศระดับบนมีเสถียรภาพ ส่งผลให้เมฆคิวมูลัสในพื้นที่เป้าหมายไม่พัฒนาตัว
- สงขลา	1	-/1/-	0	0:00	0.0/-	ไม่ปฏิบัติการฝนหลวง เนื่องจากเครื่องบินกองทัพอากาศตรวจพิเศษประจำสัปดาห์
รวม	13	22/4/1	30	46:15	30.8/11	19/9

๑ สรุปผลการปฏิบัติการฝนหลวง ตั้งแต่วันที่ 1 กุมภาพันธ์ 2564 - 6 กันยายน 2564

ตั้งแต่เริ่มตั้งหน่วยปฏิบัติการหลวง เมื่อวันที่ 1 กุมภาพันธ์ 2564 - 6 กันยายน 2564 มีการขึ้นปฏิบัติการฝนหลวง จำนวน 191 วัน มีวันฝนตกจากการปฏิบัติการฝนหลวงคิดเป็นร้อยละ 94.9 ขึ้นปฏิบัติการ จำนวน 3,968 เที่ยวบิน (5,824:30 ชั่วโมงบิน) ปริมาณการใช้สารฝนหลวง 3,536.3 ตัน พลุสารดูความชื้นโซเดียมคลอไรด์ จำนวน 330 นัด พลุสารดูความชื้นแคลเซียมคลอไรด์ จำนวน 329 นัด พลุซิลเวอร์ไอโอไดด์ สำหรับภารกิจปฏิบัติการฝนหลวง จำนวน 940 นัด จังหวัดที่มีรายงานฝนตก รวม 64 จังหวัด

ภาค - ศูนย์/หน่วยปฏิบัติการฯ	ขึ้นบิน (วัน)	ฝนตก (วัน)	จำนวน เที่ยวบิน (เที่ยว)	จำนวน ชั่วโมงบิน (ชั่วโมง)	ปริมาณ สารฝนหลวง (ตัน/AgI, CaCl <sub>2</sub> , NaCl นัด)	จังหวัดที่มีรายงานฝนตก (ทั้งการสังเกตด้วยสายตา/การตรวจวัด ด้วยเรดาร์ และเครื่องวัดน้ำฝนอัตโนมัติ)
<b>เหนือ</b>	<b>143</b>	<b>133</b>	<b>524</b>	<b>747:30</b>	<b>491.6/473</b>	<b>10 จังหวัด</b>
- เชียงใหม่ (เปิดหน่วยฯ ตั้งแต่วันที่ 1 ก.พ. 64 เป็นต้นไป)	126	116	284	412:30	258.0/473	บริเวณที่มีฝนตก ได้แก่ เชียงใหม่ ลำปาง พะเยา เชียงราย ตาก แพร่ ลำพูน แม่ฮ่องสอน (8 จังหวัด)
- ตาก (เปิดหน่วยฯ ตั้งแต่วันที่ 1 ก.พ. 64 เป็นต้นไป)	97	92	240	335:00	233.6/-	บริเวณที่มีฝนตก ได้แก่ เชียงใหม่ ตาก กำแพงเพชร ลำพูน ลำปาง สุโขทัย (6 จังหวัด)
<b>เหนือ(ตอนล่าง)</b>	<b>141</b>	<b>134</b>	<b>394</b>	<b>704:25</b>	<b>337.2/464</b>	<b>27 จังหวัด</b>
- พิษณุโลก (เปิดหน่วยฯ ตั้งแต่วันที่ 1 ก.พ. 64 เป็นต้นไป)	141	134	394	704:25	337.2/464	บริเวณที่มีฝนตก ได้แก่ กำแพงเพชร ลพบุรี นครราชสีมา พิจิตร เพชรบูรณ์ แพร่ พิษณุโลก นครสวรรค์ ชัยภูมิ กาฬสินธุ์ เชียงใหม่ ลำปาง ตาก ขอนแก่น สุโขทัย อุตรดิตถ์ เชียงราย มหาสารคาม ลำพูน อุตรธานี เลย แม่ฮ่องสอน บุรีรัมย์ สุรินทร์ หนองบัวลำภู ศรีสะเกษ น่าน (27 จังหวัด)
<b>กลาง</b>	<b>158</b>	<b>157</b>	<b>1,416</b>	<b>1,897:45</b>	<b>1,010.8/-</b>	<b>14 จังหวัด</b>
- นครสวรรค์ (เปิดหน่วยฯ ระหว่างวันที่ 1 ก.พ. - 31 มี.ค 64)	23	22	71	97:35	53.9/-	บริเวณที่มีฝนตก ได้แก่ อุทัยธานี นครสวรรค์ ชัยนาท ลพบุรี เพชรบูรณ์ สิงห์บุรี สระบุรี (7 จังหวัด)
- กาญจนบุรี (เปิดหน่วยฯ ตั้งแต่วันที่ 1 ก.พ. 64 เป็นต้นไป)	143	143	783	1,018:50	527.3/-	บริเวณที่มีฝนตก ได้แก่ กาญจนบุรี สุพรรณบุรี อ่างทอง อุทัยธานี พระนครศรีอยุธยา สิงห์บุรี ชัยนาท (7 จังหวัด)
- ลพบุรี (เปิดหน่วยฯ ตั้งแต่วันที่ 1 เม.ย. 64 เป็นต้นไป)	122	122	562	781:20	429.6/-	บริเวณที่มีฝนตก ได้แก่ นครสวรรค์ ลพบุรี สระบุรี อุทัยธานี ชัยนาท อ่างทอง นครราชสีมา สิงห์บุรี พระนครศรีอยุธยา เพชรบูรณ์ สุพรรณบุรี พิจิตร กำแพงเพชร (13 จังหวัด)
<b>ตะวันออกเฉียงเหนือ</b>	<b>128</b>	<b>123</b>	<b>190</b>	<b>364:05</b>	<b>363.6/-</b>	<b>15 จังหวัด</b>
- อุตรธานี (เปิดหน่วยฯ ตั้งแต่วันที่ 1 ก.พ. - 31 พ.ค. 64)	58	54	78	155:25	149.8/-	บริเวณที่มีฝนตก ได้แก่ อุตรธานี สกลนคร เลย กาฬสินธุ์ หนองบัวลำภู ขอนแก่น นครพนม มุกดาหาร ชัยภูมิ หนองคาย บึงกาฬ (11 จังหวัด)



ภาค - ศูนย์/หน่วยปฏิบัติการฯ	ขึ้นบิน (วัน)	ฝนตก (วัน)	จำนวน เที่ยวบิน (เที่ยว)	จำนวน ชั่วโมงบิน (ชั่วโมง)	ปริมาณ สารฝนหลวง (ตัน/AgI,CaCl <sub>2</sub> , NaCl น้ด)	จังหวัดที่มีรายงานฝนตก (ทั้งการสังเกตด้วยสายตา/การตรวจวัด ด้วยเรดาร์ และเครื่องวัดน้ำฝนอัตโนมัติ)
- ขอนแก่น (เปิดหน่วยฯ ตั้งแต่วันที่ 1 มิ.ย. 64 เป็นต้นไป)	70	69	112	208:40	213.8/-	บริเวณที่มีฝนตก ได้แก่ ขอนแก่น อุดรธานี เลย หนองบัวลำภู กาฬสินธุ์ มุกดาหาร สกลนคร ชัยภูมิ มหาสารคาม นครราชสีมา ร้อยเอ็ด นครพนม เพชรบูรณ์ หนองคาย (14 จังหวัด)
<b>ตะวันออกเฉียงเหนือ(ตอนล่าง)</b>	<b>148</b>	<b>144</b>	<b>839</b>	<b>1,244:20</b>	<b>743.5/3/659</b>	<b>15 จังหวัด</b>
- บุรีรัมย์ (เปิดหน่วยฯ ตั้งแต่วันที่ 1 ก.พ. - 31 พ.ค. 64)	52	47	166	225:15	109.7/-	บริเวณที่มีฝนตก ได้แก่ ศรีสะเกษ นครราชสีมา บุรีรัมย์ มหาสารคาม อุบลราชธานี อำนาจเจริญ ชัยภูมิ สุรินทร์ ร้อยเอ็ด ขอนแก่น กาฬสินธุ์ ยโสธร (12 จังหวัด)
- อุบลราชธานี (เปิดหน่วยฯ ตั้งแต่วันที่ 9 มี.ค. 64 เป็นต้นไป)	82	77	111	169:15	220.4/-	บริเวณที่มีฝนตก ได้แก่ อุบลราชธานี ศรีสะเกษ อำนาจเจริญ ยโสธร ร้อยเอ็ด สุรินทร์ (6 จังหวัด)
- นครราชสีมา (เปิดหน่วยฯ ตั้งแต่วันที่ 1 เม.ย. 64 เป็นต้นไป)	114	108	289	472:55	230.5/3/659	บริเวณที่มีฝนตก ได้แก่ นครราชสีมา ชัยภูมิ เพชรบูรณ์ สระบุรี ลพบุรี บุรีรัมย์ ขอนแก่น สุรินทร์ มหาสารคาม กาฬสินธุ์ (10 จังหวัด)
- สุรินทร์ (เปิดหน่วยฯ ตั้งแต่วันที่ 1 มิ.ย. 64 เป็นต้นไป)	63	58	273	376:55	182.9/-	บริเวณที่มีฝนตก ได้แก่ บุรีรัมย์ อุบลราชธานี สุรินทร์ ร้อยเอ็ด มหาสารคาม ยโสธร ศรีสะเกษ กาฬสินธุ์ อำนาจเจริญ นครราชสีมา ขอนแก่น (11 จังหวัด)
<b>ตะวันออก</b>	<b>105</b>	<b>99</b>	<b>317</b>	<b>456:05</b>	<b>204.1/-</b>	<b>8 จังหวัด</b>
- ระยอง (เปิดหน่วยฯ ระหว่างวันที่ 1 - 28 ก.พ. 64)	2	1	4	4:50	1.3/-	บริเวณที่มีฝนตก ได้แก่ ชลบุรี (1 จังหวัด)
- จันทบุรี (เปิดหน่วยฯ ตั้งแต่วันที่ 1 มี.ค - 4 พ.ค. 64)	35	33	121	188:30	80.8/-	บริเวณที่มีฝนตก ได้แก่ ฉะเชิงเทรา ระยอง จันทบุรี ปราจีนบุรี สระแก้ว (5 จังหวัด)
- สระแก้ว (เปิดหน่วยฯ ตั้งแต่วันที่ 5 พ.ค. 64 เป็นต้นไป)	68	65	192	262:45	122.0/-	บริเวณที่มีฝนตก ได้แก่ ฉะเชิงเทรา สระแก้ว ปราจีนบุรี นครนายก จันทบุรี ชลบุรี ระยอง บุรีรัมย์ (8 จังหวัด)
<b>ใต้</b>	<b>128</b>	<b>122</b>	<b>288</b>	<b>410:20</b>	<b>385.6/-</b>	<b>12 จังหวัด</b>
- หัวหิน (เปิดหน่วยฯ ตั้งแต่วันที่ 1 มี.ค. 64 เป็นต้นไป)	88	81	173	253:00	168.8/-	บริเวณที่มีฝนตก ได้แก่ ประจวบคีรีขันธ์ เพชรบุรี ราชบุรี (3 จังหวัด)
- สุราษฎร์ธานี (เปิดหน่วยฯ ตั้งแต่วันที่ 1 มี.ค. 64 เป็นต้นไป)	59	53	63	86:00	116.3/-	บริเวณที่มีฝนตก ได้แก่ นครศรีธรรมราช ชุมพร พัทลุง สุราษฎร์ธานี ตรัง กระบี่ ระนอง (7 จังหวัด)
- สงขลา (เปิดหน่วยฯ ตั้งแต่วันที่ 1 เม.ย. 64 เป็นต้นไป)	51	48	52	71:20	100.5/-	บริเวณที่มีฝนตก ได้แก่ นครศรีธรรมราช พัทลุง สงขลา นราธิวาส (4 จังหวัด)