



รายงานการปฏิบัติการฝนหลวง ประจำปี 2564

ประจำวันที่ 16 มิถุนายน 2564

และผลการปฏิบัติการฝนหลวงประจำวันที่ 15 มิถุนายน 2564

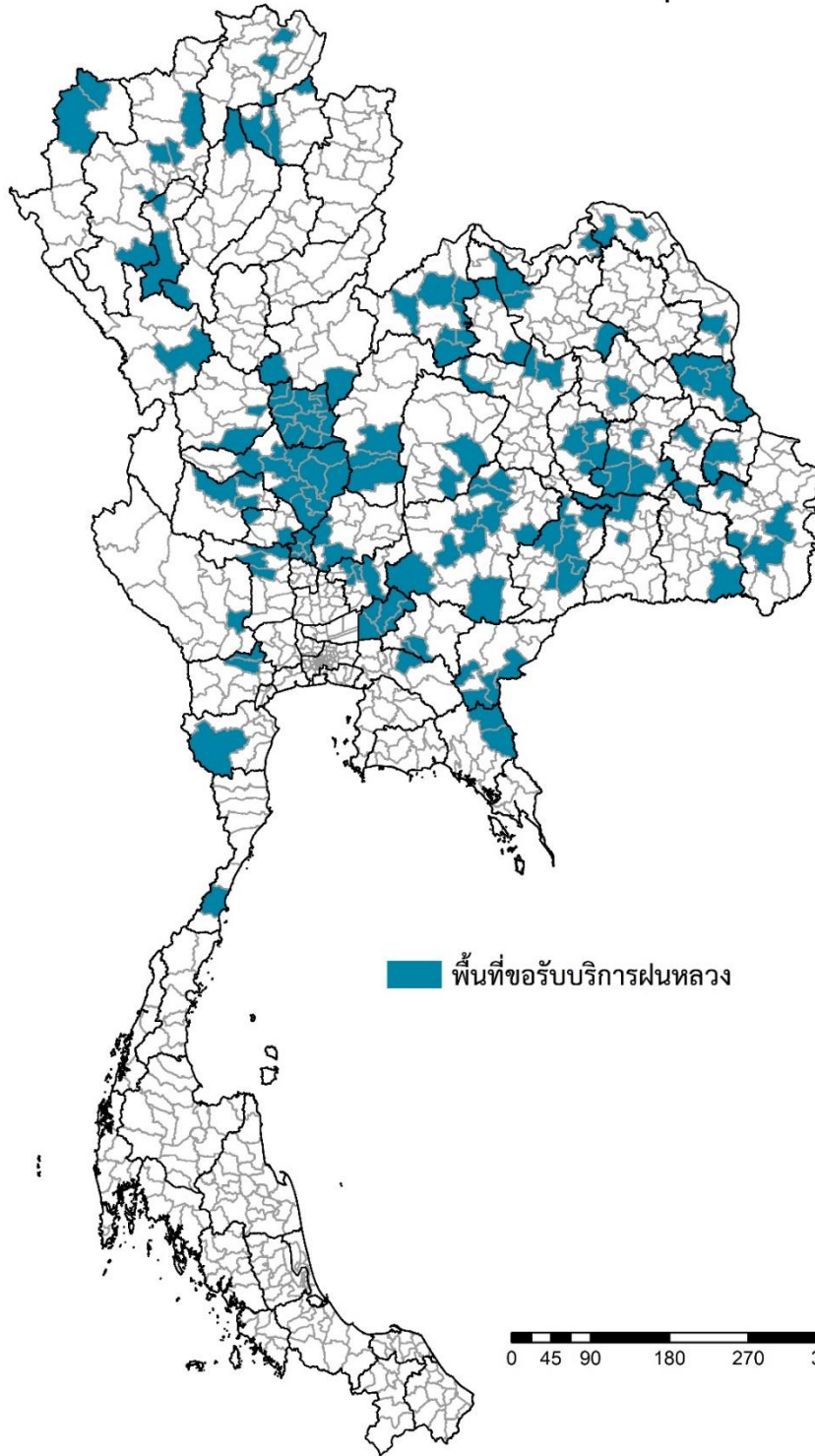
กลุ่มวิชาการปฏิบัติการฝนหลวง กองปฏิบัติการฝนหลวง กรมฝนหลวงและการบินเกษตร

royalrainmaking_academic@hotmail.com

๑ พื้นที่ขอรับบริการฝนหลวง (ระหว่างวันที่ 1 - 15 มิถุนายน 2564)

ภาค	รายชื่อจังหวัด (อำเภอ) ที่มีผู้ขอรับบริการฝนหลวง	จำนวนผู้ขอรับบริการ (ราย)
เหนือ	พะเยา(ภูซาง เมืองพะเยา ดอกคำใต้), แม่ฮ่องสอน(เมืองแม่ฮ่องสอน ปางมะผ้า), เชียงราย (ดอยหลวง ป่าแดด เวียงชัย), เชียงใหม่(แมริม สันทราย ดอยหล่อ ดอยเต่า พร้า), ตาก (เมืองตาก), ลำปาง(แม่พริก วังเหนือ), ลำพูน(ป่าซาง ลี้), กำแพงเพชร(ทรายทองวัฒนา ขานวรุณบุรี), เพชรบูรณ์(วิเชียรบุรี บึงสามพัน หนองไผ่), พิจิตร(บึงนาราง โพทะเล ดงเจริญ ตะพานหิน บางมูลนาก วชิรบำรุง วังทรายพูน สากเหล็ก สามง่าม โพธิ์ประทับช้าง เมืองพิจิตร ทับคล้อ), พิษณุโลก(บางระกำ เนินมะปราง)	37
กลาง	นครสวรรค์(พยุหะคีรี เมืองนครสวรรค์ ตากฟ้า ชุมแสง ท่าตะโก ไทศาลี หนองบัว แก้วเขียว ตาคีลี ลาดยาว), สระบุรี(เสาไห้ พระพุทธบาท เฉลิมพระเกียรติ แก่งคอย), สิงห์บุรี(ท่าช้าง ค่ายบางระจัน บางระจัน พรหมบุรี อินทร์บุรี เมืองสิงห์บุรี), อุทัยธานี(หนองฉาง สว่างอารมณ์ ลานสัก), ชัยนาท(สรรคบุรี หนองมะโมง), สุพรรณบุรี(ดอนเจดีย์ หนองหญ้าไซ เดิมบางนางบวช), กาญจนบุรี(พนมทวน), ลพบุรี(เมืองลพบุรี บ้านหมี่)	42
ตะวันออกเฉียงเหนือ	มหาสารคาม(เมืองมหาสารคาม นาเชือก ปรือ วาปีปทุม), มุกดาหาร(คำชะอี ดงหลวง ดอนตาล ห้วยใหญ่ เมืองมุกดาหาร), ยโสธร(มหาชนะชัย กุดชุม ค้อวัง), ร้อยเอ็ด(จตุรพักตรพิมาน พนมไพร สุวรรณภูมิ ปทุมรัตน์ เกษตรวิสัย เมืองสรวง ธวัชบุรี), อุดรธานี(บ้านผือ วังสามหมอ กุดจับ), เลย(นาด้วง ผาขาว ภูกระดึง ภูเรือ หนองหิน เมืองเลย เอรಾವัง), นครราชสีมา (เมืองนครราชสีมา ครบุรี ปากช่อง ห้วยแถลง โนนไทย สูงเนิน โนนสูง บัวใหญ่ บ้านเหลื่อม คง), บึงกาฬ(ศรีวิไล โซพิสัย), บุรีรัมย์(ประโคนชัย เมืองบุรีรัมย์ สตึก พลับพลาชัย คูเมือง ลำปลายมาศ เฉลิมพระเกียรติ), ศรีสะเกษ(กันทรลักษณ์), ขอนแก่น(ชุมแพ อุบลรัตน์ น้ำพอง), นครพนม (ปลาปาก เรณูนคร), หนองบัวลำภู(สุวรรณคูหา โนนสัง), อุบลราชธานี(สำโรง เดชอุดม พิบูลมังสาหาร ม่วงสามสิบ), อำนาจเจริญ(หัวตะพาน เมืองอำนาจเจริญ), สุรินทร์(ท่าตูม เขวาสินรินทร์ ชุมพลบุรี), กาฬสินธุ์(เมืองกาฬสินธุ์ ดอนจาน), ชัยภูมิ(จัตุรัส เมืองชัยภูมิ), หนองคาย(เผ่าไร่)	83
ตะวันออก	จันทบุรี(โป่งน้ำร้อน สอยดาว), ฉะเชิงเทรา(พนมสารคาม), สระแก้ว(คลองหาด วังสมบูรณ์ อรัญประเทศ เขาฉกรรจ์), ปราจีนบุรี(ศรีมหาโพธิ ศรีมโหสถ), นครนายก(บ้านนา ปากพลี องครักษ์ เมืองนครนายก)	16
ใต้	ประจวบคีรีขันธ์(บางสะพาน), ราชบุรี(บ้านโป่ง โพธาราม), เพชรบุรี(แก่งกระจาน)	5
รวม	46 จังหวัด (155 อำเภอ)	183

พื้นที่ขอรับบริการฝนหลวง ระหว่างวันที่ 1 - 15 มิถุนายน 2564



จัดทำโดย : กองปฏิบัติการฝนหลวง กลุ่มวิชาการปฏิบัติการฝนหลวง ข้อมูล ณ วันที่ 16 มิถุนายน 2564

๑ สถานการณ์ปริมาณน้ำเก็บกักในอ่างเก็บน้ำที่สำคัญ

	ความจุของ อ่างที่ รนก. ¹ (ล้าน ลบ.ม.)	ปริมาณน้ำในอ่างฯ (%)				ปริมาณน้ำ ไหลลงอ่างฯ (ล้าน ลบ.ม.)	ปริมาณน้ำ ระบาย (ล้าน ลบ.ม.)	ระดับน้ำ
		12 มิ.ย.	13 มิ.ย.	14 มิ.ย.	15 มิ.ย.	15 มิ.ย.	15 มิ.ย.	
ภาคเหนือ						27.65	29.66	
- ภูมิพล(ตาก)	13,462	32	32	32	31	1.05	12.00	ต่ำกว่า 40%
- สิริกิติ์(อุตรดิตถ์)	9,510	35	35	35	35	21.62	14.11	ต่ำกว่า 40%
- แม่จันทน์(เชียงใหม่)	265	35	35	35	35	0.46	0.00	ต่ำกว่า 40%
- แม่กวางฯ(เชียงใหม่)	263	20	20	20	20	0.59	0.04	ต่ำกว่า 30%
- กิวลม(ลำปาง)	106	60	61	61	62	0.94	0.12	-
- กิวคอง(ลำปาง)	170	29	29	29	29	0.43	0.05	ต่ำกว่า 30%
- แควน้อยฯ(พิษณุโลก)	939	25	25	25	25	2.33	3.02	ต่ำกว่า 30%
- แม่มอก(ลำปาง)	110	36	36	36	36	0.23	0.32	ต่ำกว่า 40%
ภาคตะวันออกเฉียงเหนือ						27.88	22.44	
- ห้วยหลวง(อุดรธานี)	135	29	30	30	30	0.32	0.11	ต่ำกว่า 40%
- น้ำอูน(สกลนคร)	520	39	40	40	41	2.17	0.00	ต่ำกว่า 50%
- น้ำพุง(สกลนคร)	166	35	36	36	36	0.43	0.60	ต่ำกว่า 40%
- จุฬารัตน์(ชัยภูมิ)	164	69	69	69	68	0.25	0.79	-
- อุบลรัตน์(ขอนแก่น)	2,431	38	38	38	38	12.48	7.04	ต่ำกว่า 40%
- ลำปาว(กาฬสินธุ์)	1,980	27	28	29	30	11.45	0.30	ต่ำกว่า 40%
- ลำตะคอง(นครราชสีมา)	314	71	70	70	70	0.35	1.21	-
- ลำพระเพลิง(นครราชสีมา)	110	62	62	62	61	0.06	0.29	-
- มูลบน(นครราชสีมา)	141	71	71	71	71	0.00	0.07	-
- ลำแฉะ(นครราชสีมา)	275	55	55	55	55	0.24	0.12	-
- ลำนางรอง(บุรีรัมย์)	121	68	68	68	68	0.09	0.00	-
- สิรินคร(อุบลราชธานี)	1,966	60	61	61	60	0.00	11.82	-
- ลำปลายมาศ(นครราชสีมา)	98	64	64	63	63	0.04	0.09	-
ภาคกลาง						25.02	26.57	
- ป่าสักฯ(ลพบุรี)	960	13	12	12	11	1.78	5.18	ต่ำกว่า 20%
- ทับเสลา(อุทัยธานี)	160	25	24	22	21	0.00	2.50	ต่ำกว่า 30%
- กระเสียว(สุพรรณบุรี)	240	32	32	31	31	0.36	0.84	ต่ำกว่า 40%
- ศรีนครินทร์(กาญจนบุรี)	17,745	64	64	64	64	4.27	10.99	-
- วชิราลงกรณ์(กาญจนบุรี)	8,860	40	40	40	40	18.61	7.06	ต่ำกว่า 50%
ภาคตะวันออก						3.43	2.96	
- ชุนด่านฯ(นครนายก)	224	13	13	13	12	0.47	0.90	ต่ำกว่า 20%
- คลองสิียด(ฉะเชิงเทรา)	420	14	13	13	13	0.10	0.59	ต่ำกว่า 20%
- บางพระ(ชลบุรี)	117	41	41	41	41	0.04	0.32	ต่ำกว่า 50%
- หนองปลาไหล(ระยอง)	164	85	85	85	84	0.55	0.43	-
- ประแสร์(ระยอง)	295	62	62	62	62	0.15	0.00	-
- นฤปดินทรจินดา(ปราจีนบุรี)	295	29	29	30	30	1.20	0.07	ต่ำกว่า 40%
- พระปรอง(สระแก้ว)	97	42	42	42	43	0.26	0.04	ต่ำกว่า 50%
- ดอกกราย(ระยอง)	71	62	62	62	62	0.12	0.00	-
- คลองพระพุทธ(จันทบุรี)	70	64	64	65	65	0.20	0.06	-
- คลองหลวง รัชชโลทร(ชลบุรี)	98	30	29	29	28	0.11	0.52	ต่ำกว่า 30%
- ห้วยยาง(สระแก้ว)	60	8	8	7	8	0.01	0.00	ต่ำกว่า 10%
- ห้วยตะเคียน(สระแก้ว)	10	67	67	67	69	0.22	0.03	-
ภาคใต้						12.83	15.83	
- แก่งกระเจาน(เพชรบุรี)	710	36	35	35	35	0.00	1.29	ต่ำกว่า 40%
- ปราณบุรี(ประจวบคีรีขันธ์)	347	51	51	51	51	0.25	0.23	-
- รัชชประภา(สุราษฎร์ธานี)	5,639	58	58	58	58	7.93	6.26	-
- บางลา(ยะลา)	1,454	69	68	68	68	4.65	8.05	-

¹รณก. = ระดับน้ำเก็บกัก, ที่มา: กรมชลประทาน

การพยากรณ์อากาศและสภาพอากาศประจำวัน

๑ ลักษณะอากาศทั่วไปและการพยากรณ์อากาศ ประจำวันที่ 16 มิถุนายน 2564 (เวลา 06.00 น.)

ลักษณะอากาศทั่วไป	
<p>ลักษณะอากาศทั่วไป พยากรณ์อากาศ 24 ชั่วโมงข้างหน้า ประเทศไทยยังคงมีฝนฟ้าคะนองเกิดขึ้น และมีฝนตกหนักบางแห่งในภาคเหนือ เนื่องจากมรสุมตะวันตกเฉียงใต้กำลังปานกลางพัดปกคลุมทะเลอันดามัน ประเทศไทย และอ่าวไทย ขอให้ประชาชนบริเวณภาคเหนือระวังอันตรายจากฝนตกหนักและฝนที่ตกสะสมซึ่งอาจทำให้เกิดน้ำท่วมฉับพลันน้ำป่าไหลหลากได้ในระยะนี้ ส่วนคลื่นลมบริเวณทะเลอันดามันและอ่าวไทยตอนบนมีกำลังปานกลาง โดยทะเลอันดามันตอนบนมีคลื่นสูงประมาณ 2 เมตร บริเวณที่มีฝนฟ้าคะนองคลื่นสูงมากกว่า 2 เมตร ส่วนอ่าวไทยตอนบนมีคลื่นสูง 1-2 เมตร บริเวณที่มีฝนฟ้าคะนองคลื่นสูงประมาณ 2 เมตร ขอให้ชาวเรือบริเวณทะเลอันดามันตอนบนควรเพิ่มความระมัดระวังในการเดินเรือไว้ด้วย</p> <p>ฝุ่นละอองขนาดเล็ก ในช่วงของฤดูฝนการสะสมของฝุ่นละออง/หมอกควันมีน้อย</p>	
ภาคเหนือ	มีฝนฟ้าคะนองร้อยละ 70 ของพื้นที่ กับมีฝนตกหนักบางแห่ง บริเวณจังหวัดแม่ฮ่องสอน เชียงใหม่ ลำพูน สุโขทัย กำแพงเพชร และตาก อุณหภูมิต่ำสุด 23-25 องศาเซลเซียส อุณหภูมิสูงสุด 30-33 องศาเซลเซียส ลมตะวันตกเฉียงใต้ ความเร็ว 10-20 กม./ชม.
ภาคกลาง	มีฝนฟ้าคะนองร้อยละ 60 ของพื้นที่ ส่วนมากบริเวณจังหวัดราชบุรี กาญจนบุรี อุทัยธานี นครสวรรค์ ชัยนาท สุพรรณบุรี และนครปฐม อุณหภูมิต่ำสุด 22-26 องศาเซลเซียส อุณหภูมิสูงสุด 31-34 องศาเซลเซียส ลมตะวันตกเฉียงใต้ ความเร็ว 10-20 กม./ชม.
ภาคตะวันออกเฉียงเหนือ	มีฝนฟ้าคะนองร้อยละ 40 ของพื้นที่ ส่วนมากบริเวณจังหวัดเลย ขอนแก่น ชัยภูมิ นครราชสีมา บุรีรัมย์ สุรินทร์ ศรีสะเกษ ร้อยเอ็ด ยโสธร อำนาจเจริญ และอุบลราชธานี อุณหภูมิต่ำสุด 24-25 องศาเซลเซียส อุณหภูมิสูงสุด 32-35 องศาเซลเซียส ลมตะวันตกเฉียงใต้ ความเร็ว 10-20 กม./ชม.
ภาคตะวันออก	มีฝนฟ้าคะนองร้อยละ 60 ของพื้นที่ ส่วนมากบริเวณจังหวัดฉะเชิงเทรา ปราจีนบุรี สระแก้ว ชลบุรี ระยอง จันทบุรี และตราด อุณหภูมิต่ำสุด 24-28 องศาเซลเซียส อุณหภูมิสูงสุด 31-34 องศาเซลเซียส ลมตะวันตกเฉียงใต้ ความเร็ว 15-35 กม./ชม. ทะเลมีคลื่นสูง 1-2 เมตร บริเวณที่มีฝนฟ้าคะนองคลื่นสูงประมาณ 2 เมตร
ภาคใต้ฝั่งตะวันออก	มีฝนฟ้าคะนองร้อยละ 40 ของพื้นที่ ส่วนมากบริเวณจังหวัดเพชรบุรี ประจวบคีรีขันธ์ ชุมพร สุราษฎร์ธานี นครศรีธรรมราช ยะลา และนราธิวาส อุณหภูมิต่ำสุด 23-25 องศาเซลเซียส อุณหภูมิสูงสุด 32-35 องศาเซลเซียส ลมตะวันตกเฉียงใต้ ความเร็ว 15-30 กม./ชม. ทะเลมีคลื่นสูงประมาณ 1 เมตร ห่างฝั่งคลื่นสูง 1-2 เมตร
ภาคใต้ฝั่งตะวันตก	มีฝนฟ้าคะนองร้อยละ 60 ของพื้นที่ ส่วนมากบริเวณจังหวัดระนอง พังงา ภูเก็ต กระบี่ ตรัง และสตูล อุณหภูมิต่ำสุด 24-25 องศาเซลเซียส อุณหภูมิสูงสุด 32-34 องศาเซลเซียส ตั้งแต่จังหวัดภูเก็ตขึ้นมา : ลมตะวันตกเฉียงใต้ ความเร็ว 20-35 กม./ชม. ทะเลมีคลื่นสูงประมาณ 2 เมตร บริเวณที่มีฝนฟ้าคะนองคลื่นสูงมากกว่า 2 เมตร ตั้งแต่จังหวัดกระบี่ลงไป : ลมตะวันตกเฉียงใต้ ความเร็ว 15-35 กม./ชม. ทะเลมีคลื่นสูง 1-2 เมตร บริเวณที่มีฝนฟ้าคะนองคลื่นสูงมากกว่า 2 เมตร
กรุงเทพมหานครและปริมณฑล	มีฝนร้อยละ 40 ของพื้นที่ อุณหภูมิต่ำสุด 26-27 องศาเซลเซียส อุณหภูมิสูงสุด 33-35 องศาเซลเซียส ลมตะวันตกเฉียงใต้ ความเร็ว 10-20 กม./ชม.

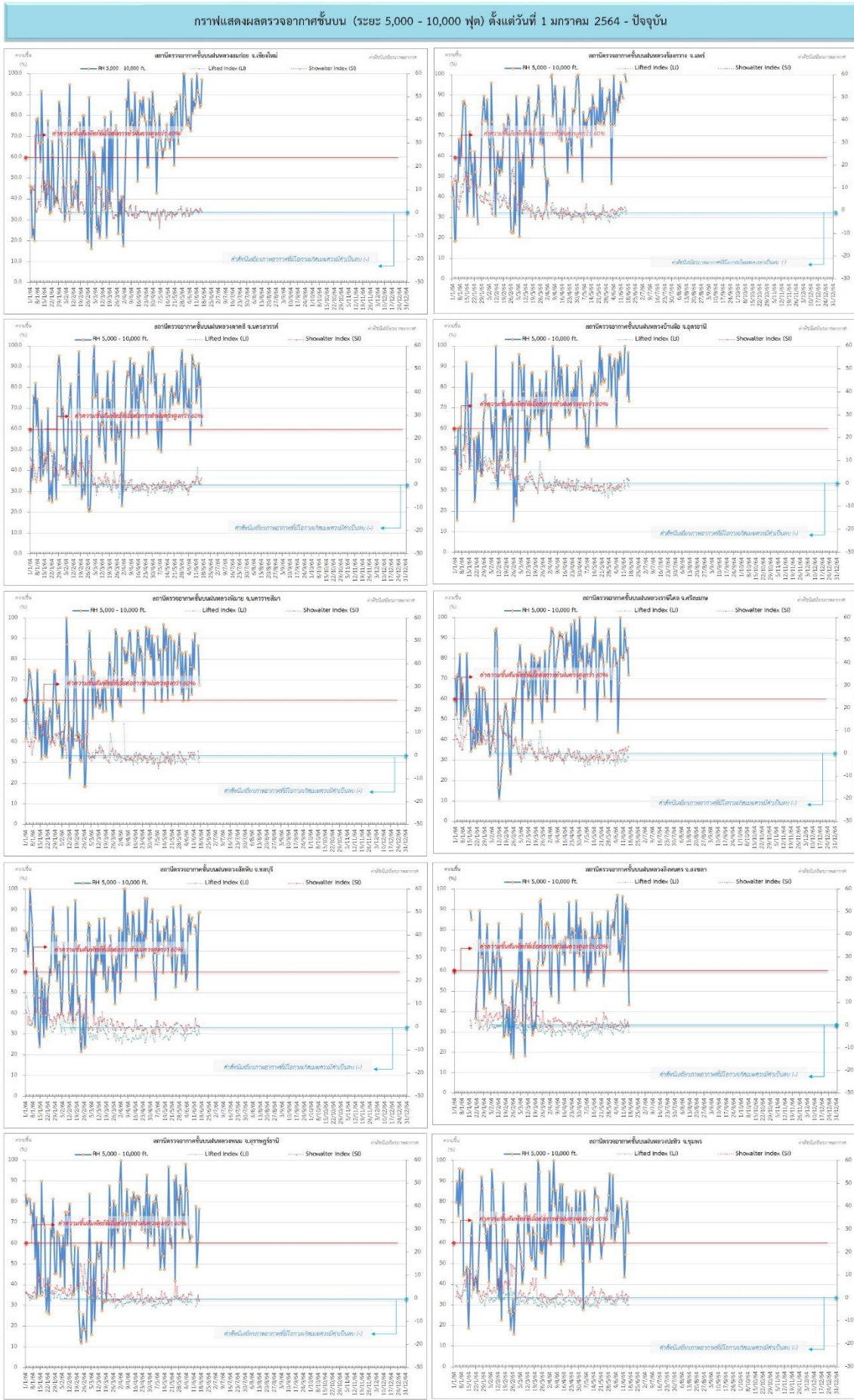
ที่มา: กรมอุตุนิยมวิทยา

๑ ข้อมูลความชื้นจากการตรวจอากาศชั้นบน (Sounding) ระยะความสูง 5,000 - 10,000 ฟุต

ภาค	สถานีตรวจอากาศ	ความชื้นสัมพัทธ์ (%)					ความไม่เสถียรภาพของมวลอากาศ (LI)
		12 มิ.ย.	13 มิ.ย.	14 มิ.ย.	15 มิ.ย.	16 มิ.ย.	
ภาคเหนือ	สถานีเรดาร์ฝนหลวงอมก๋อย	100	93	84	86	97	0.2
	สถานีตรวจอากาศเคลื่อนที่ร่องกวาง	97	90	n/a	100	97	-1.5
ภาคกลาง	สถานีเรดาร์ฝนหลวงตาคลี	73	80	81	85	62	0.5
ภาคตะวันออกเฉียงเหนือ	สถานีเรดาร์ฝนหลวงพิมาย	76	93	n/a	87	68	-2.9
	สถานีตรวจอากาศเคลื่อนที่บ้านฝือ	88	100	76	97	74	-1.4
	สถานีตรวจอากาศเคลื่อนที่ราชสีไศล	80	95	84	85	72	-1.8
ภาคตะวันออก	สถานีเรดาร์ฝนหลวงสัทธิษ	82	83	52	89	89	-2.8
ภาคใต้	สถานีเรดาร์ฝนหลวงพนม	n/a	n/a	49	61	77	-1.1
	สถานีตรวจอากาศเคลื่อนที่ปะทิว	72	44	77	80	65	-3.0
	สถานีตรวจอากาศเคลื่อนที่สิงหนคร	60	74	83	91	44	-3.2

หมายเหตุ : LI (Lifted Index) คือ ดัชนีที่ใช้ออกความไม่เสถียรภาพของมวลอากาศ ในระดับ 50 มิลลิบาร์ ควรมีค่าต่ำกว่า -2 ซึ่งจะมีโอกาสเกิดเมฆในแนวตั้งและพัฒนาตัวเป็นกลุ่มฝนได้

๑ กราฟแสดงแนวโน้มความชื้นอากาศชั้นบนและดัชนีเสถียรภาพอากาศ (ระหว่างวันที่ 1 มกราคม - 16 มิถุนายน 2564)



หมายเหตุ

- ระยะความสูง 5,000-10,000 ฟุต เป็นระดับพหุภาคินในการปฏิบัติการฝนหลวง (ระดับฐานเมฆ)
- ค่าความชื้นสัมพัทธ์ที่ได้อัตโนมัติในการปฏิบัติการฝนหลวงควรมีค่าสูงกว่าร้อยละ 60 ขึ้นไป
- ดัชนีเสถียรภาพชั้นอากาศที่มีโอกาสเกิดเมฆครีมีค่าเป็นลบ (-)
- LI: Lifted Index คือค่าดัชนีเสถียรภาพชั้นอากาศระดับต่ำ
- SI: Showalter Index คือค่าดัชนีเสถียรภาพชั้นอากาศระดับกลาง

การปฏิบัติการฝนหลวงประจำวัน

๑ สรุปผลปฏิบัติการฝนหลวง ประจำวันที่ 15 มิถุนายน 2564

ภาค/หน่วยฯ	หน่วยปฏิบัติการฯ (หน่วย)	เครื่องบิน ผล./ทอ./ทบ. (ลำ)	จำนวนเที่ยวบิน (เที่ยว)	จำนวนชั่วโมงบิน (ชั่วโมง)	ปริมาณการใช้สารฝนหลวง (ตัน/นัด)	จังหวัดที่มีการรายงานฝนตก (จำนวนจังหวัด/อ่างเก็บน้ำเป้าหมาย)
เหนือ	2	4/-/-	0	0:00	0.00/-	-/-
- เชียงใหม่	1	2/-/-	0	0:00	0.00/-	ไม่ปฏิบัติการฝนหลวง เนื่องจากท้องฟ้ามีเมฆแผ่นฐานต่ำปกคลุมเต็มท้องฟ้า และมีฝนตกบริเวณสนามบินเป็นระยะตลอดวัน
- ตาก	1	2/-/-	0	0:00	0.00/-	ไม่ปฏิบัติการฝนหลวง เนื่องจากท้องฟ้าปิดตลอดทั้งวัน กับมีฝนตกบริเวณสนามบินเป็นระยะ
เหนือ(ตอนล่าง)	1	3/-/-	0	0:00	0.00/-	-/-
- พิษณุโลก	1	3/-/-	0	0:00	0.00/-	ไม่ปฏิบัติการฝนหลวง เนื่องจากสภาพอากาศปิด มีเมฆชั้นกลางชั้นสูงปกคลุมหนาแน่นและมีฝนตกพริ้วตลอดทั้งวัน
กลาง	2	5/-/1	5	7:00	3.80/-	5/7
- ลพบุรี	1	2/-/1	2	3:15	1.70/-	1.ภารกิจป้องกันและแก้ไขปัญหาภัยแล้ง มีฝนตกเล็กน้อยถึงปานกลางบริเวณพื้นที่การเกษตร จ.อุทัยธานี(บ้านไร่ ห้วยคต ลานสัก หนองฉาง ทัพทัน หนองขาหย่าง สว่างอารมณ์ เมืองอุทัยธานี) จ.ชัยนาท (เนินขาม หันคา วัดสิงห์ เมืองชัยนาท มโนรมย์) จ.นครสวรรค์(เมืองนครสวรรค์ ลาดยาว โกรกพระ บรรพตพิสัย แก้วเลี้ยว พยุหะคีรี ตาคลี) 2.ภารกิจเติมน้ำต้นทุนให้เขื่อนกักเก็บน้ำ บริเวณพื้นที่ลุ่มรับน้ำเขื่อนวังร่มเกล้า อ่างเก็บน้ำทับเสลา อ่างเก็บน้ำห้วยขุนแก้ว จ.อุทัยธานี อ่างเก็บน้ำห้วยหนองโรง จ.ชัยนาท บึงบอระเพ็ด จ.นครสวรรค์
- กาญจนบุรี	1	3/-/-	3	3:45	2.10/-	1.ภารกิจป้องกันและแก้ไขปัญหาภัยแล้ง มีฝนตกเล็กน้อยถึงปานกลางบริเวณพื้นที่การเกษตร จ.สุพรรณบุรี(ด่านช้าง) จ.กาญจนบุรี(ศรีสวัสดิ์ เลาขวัญ ทองผาภูมิ หนองปรือ) 2.ภารกิจเติมน้ำต้นทุนให้เขื่อนกักเก็บน้ำ บริเวณพื้นที่ลุ่มรับน้ำเขื่อนศรีนครินทร์ จ.กาญจนบุรี อ่างเก็บน้ำกระเสียว จ.สุพรรณบุรี
ตะวันออกเฉียงเหนือ	1	1/-/-	0	0:00	0.00/-	-/-
- ขอนแก่น	1	1/-/-	0	0:00	0.00/-	ไม่ปฏิบัติการฝนหลวง เนื่องจากอากาศมีเสถียรภาพ ประกอบกับลมระดับปฏิบัติการมีกำลังค่อนข้างแรง ทำให้เมฆคิวมูลัสไม่ก่อตัวในพื้นที่เป้าหมาย

ภาค/หน่วยฯ	หน่วยปฏิบัติการ (หน่วย)	เครื่องบิน ฝล./ทอ./ทบ. (ลำ)	จำนวนเที่ยวบิน (เที่ยว)	จำนวนชั่วโมงบิน (ชั่วโมง)	ปริมาณการใช้สารฝนหลวง (ตัน/นัด)	จังหวัดที่มีการรายงานฝนตก (จำนวนจังหวัด/อ่างเก็บน้ำเป้าหมาย)
ตะวันออกเฉียงเหนือ(ตอนล่าง)	3	5/2/-	0	0:00	0.00/-	-/-
- สุรินทร์	1	3/-/-	0	0:00	0.00/-	ไม่ปฏิบัติการฝนหลวง เนื่องจากลมระดับปฏิบัติการมีกำลังแรงส่งผลให้เมฆคิวมูลัสในพื้นที่เป้าหมายไม่พัฒนาตัว
- อุบลราชธานี	1	-/1/-	0	0:00	0.00/-	ไม่ปฏิบัติการฝนหลวง เนื่องจากอากาศระดับบนมีเสถียรภาพ ประกอบกับลมที่ระดับปฏิบัติการมีกำลังแรงส่งผลให้เมฆคิวมูลัสในพื้นที่เป้าหมายไม่พัฒนาตัว
- นครราชสีมา	1	2/1/-	0	0:00	0.00/-	ไม่ปฏิบัติการฝนหลวง เนื่องจากลมระดับปฏิบัติการมีกำลังแรง ส่งผลให้เมฆคิวมูลัสในพื้นที่เป้าหมายไม่พัฒนาตัว
ตะวันออก	1	2/-/-	0	0:00	0.00/-	-/-
- สระแก้ว	1	2/-/-	0	0:00	0.00/-	ไม่ปฏิบัติการฝนหลวง เนื่องจากสภาพอากาศปิด มีฝนตกบริเวณสนามบิน ลมชั้นบนมีกำลังแรง และมีเมฆชั้นกลางชั้นสูงปกคลุมตลอดทั้งวัน
ใต้	3	2/2/-	0	0:00	0.00/-	-/-
- หัวหิน	1	2/-/-	0	0:00	0.00/-	ไม่ปฏิบัติการฝนหลวง เนื่องจากลมที่ระดับปฏิบัติการมีกำลังแรงและมีเมฆชั้นกลางปกคลุมเต็มท้องฟ้าตลอดทั้งวัน ส่งผลให้เมฆในพื้นที่เป้าหมายไม่พัฒนาตัวและเคลื่อนตัวออกจากพื้นที่รวดเร็ว
- สุราษฎร์ธานี	1	-/1/-	0	0:00	0.00/-	ไม่ปฏิบัติการฝนหลวง เนื่องจากการยกตัวของอากาศระดับล่างและระดับบนมีเสถียรภาพ ส่งผลให้เมฆคิวมูลัสในพื้นที่เป้าหมายไม่พัฒนาตัว
- สงขลา	1	-/1/-	0	0:00	0.00/-	ไม่ปฏิบัติการฝนหลวง เนื่องจากเครื่องบินกองทัพอากาศตรวจพิเศษประจำสัปดาห์
รวม	13	22/4/1	5	7:00	3.80/-	5/7

๑ สรุปผลการปฏิบัติการฝนหลวง ตั้งแต่วันที่ 1 กุมภาพันธ์ - 15 มิถุนายน 2564

ตั้งแต่เริ่มตั้งหน่วยปฏิบัติการหลวง เมื่อวันที่ 1 กุมภาพันธ์ - 15 มิถุนายน 2564 มีการขึ้นปฏิบัติการฝนหลวง จำนวน 112 วัน มีวันฝนตกจากการปฏิบัติการฝนหลวงคิดเป็นร้อยละ 93.16 ขึ้นปฏิบัติงาน จำนวน 2,069 เที่ยวบิน (3,102:55 ชั่วโมงบิน) ปริมาณการใช้สารฝนหลวง 1,799.325 ตัน พลุสารดูดความชื้นโซเดียมคลอไรด์ จำนวน 147 นัด พลุสารดูดความชื้นแคลเซียมคลอไรด์ จำนวน 146 นัด พลุซิลเวอร์ไอโอไดต์ สำหรับภารกิจปฏิบัติการฝนหลวง จำนวน 926 นัด จังหวัดที่มีรายงานฝนตกรวม 63 จังหวัด

ภาค - ศูนย์/หน่วยปฏิบัติการฯ	ขึ้นบิน (วัน)	ฝนตก (วัน)	จำนวน เที่ยวบิน (เที่ยว)	จำนวน ชั่วโมงบิน (ชั่วโมง)	ปริมาณ สารฝนหลวง (ตัน/AgI, CaCl ₂ , NaCl นัด)	จังหวัดที่มีรายงานฝนตก (ทั้งการสังเกตด้วยสายตา/การตรวจวัด ด้วยเรดาร์ และเครื่องวัดน้ำฝนอัตโนมัติ)
เหนือ	78	69	292	414:50	266.55/473	9 จังหวัด
- เชียงใหม่ (เปิดหน่วยฯ ตั้งแต่วันที่ 1 ก.พ. 64 เป็นต้นไป)	68	59	155	222:10	133.95/473	บริเวณที่มีฝนตก ได้แก่ เชียงใหม่ ลำปาง พะเยา เชียงราย ตาก แพร่ ลำพูน แม่ฮ่องสอน (8 จังหวัด)
- ตาก (เปิดหน่วยฯ ตั้งแต่วันที่ 1 ก.พ. 64 เป็นต้นไป)	57	52	137	192:40	132.60/-	บริเวณที่มีฝนตก ได้แก่ เชียงใหม่ ตาก กำแพงเพชร ลำพูน ลำปาง (5 จังหวัด)
เหนือ(ตอนล่าง)	81	74	220	443:20	166.225/450	26 จังหวัด
- พิษณุโลก (เปิดหน่วยฯ ตั้งแต่วันที่ 1 ก.พ. 64 เป็นต้นไป)	81	74	220	443:20	166.225/450	บริเวณที่มีฝนตก ได้แก่ กำแพงเพชร ลพบุรี นครราชสีมา พิจิตร เพชรบูรณ์ แพร่ พิษณุโลก นครสวรรค์ ชัยภูมิ กาฬสินธุ์ เชียงใหม่ ลำปาง ตาก ขอนแก่น สุโขทัย อุตรดิตถ์ เชียงราย มหาสารคาม ลำพูน อุตรธานี เลย แม่ฮ่องสอน บุรีรัมย์ สุรินทร์ หนองบัวลำภู ศรีสะเกษ (26 จังหวัด)
กลาง	92	91	753	1029:50	535.75/-	14 จังหวัด
- นครสวรรค์ (เปิดหน่วยฯ ระหว่างวันที่ 1 ก.พ. - 31 มี.ค 64)	23	22	71	97:35	53.90/-	บริเวณที่มีฝนตก ได้แก่ อุทัยธานี นครสวรรค์ ชัยนาท ลพบุรี เพชรบูรณ์ สิงห์บุรี สระบุรี (7 จังหวัด)
- กาญจนบุรี (เปิดหน่วยฯ ตั้งแต่วันที่ 1 ก.พ. 64 เป็นต้นไป)	86	85	435	577:50	291.05/-	บริเวณที่มีฝนตก ได้แก่ กาญจนบุรี สุพรรณบุรี อ่างทอง อุทัยธานี (4 จังหวัด)
- ลพบุรี (เปิดหน่วยฯ ตั้งแต่วันที่ 1 เม.ย. 64 เป็นต้นไป)	59	59	247	354:25	190.80/-	บริเวณที่มีฝนตก ได้แก่ นครสวรรค์ ลพบุรี สระบุรี อุทัยธานี ชัยนาท อ่างทอง นครราชสีมา สิงห์บุรี พระนครศรีอยุธยา เพชรบูรณ์ สุพรรณบุรี พิจิตร กำแพงเพชร (13 จังหวัด)
ตะวันออกเฉียงเหนือ	66	62	87	173:30	167.80/-	11 จังหวัด
- อุตรธานี (เปิดหน่วยฯ ตั้งแต่วันที่ 1 ก.พ. - 31 พ.ค. 64)	58	54	78	155:25	149.80/-	บริเวณที่มีฝนตก ได้แก่ อุตรธานี สกลนคร เลย กาฬสินธุ์ หนองบัวลำภู ขอนแก่น นครพนม มุกดาหาร ชัยภูมิ หนองคาย บึงกาฬ (11 จังหวัด)

ภาค - ศูนย์/หน่วยปฏิบัติการฯ	ขึ้นบิน (วัน)	ฝนตก (วัน)	จำนวน เที่ยวบิน (เที่ยว)	จำนวน ชั่วโมงบิน (ชั่วโมง)	ปริมาณ สารฝนหลวง (ตัน/AgI, CaCl ₂ , NaCl นัต)	จังหวัดที่มีรายงานฝนตก (ทั้งการสังเกตด้วยสายตา/การตรวจวัด ด้วยเรดาร์ และเครื่องวัดน้ำฝนอัตโนมัติ)
- ขอนแก่น (เปิดหน่วยฯ ตั้งแต่วันที่ 1 มิ.ย. 64 เป็นต้นไป)	8	8	9	18:05	18.00/-	บริเวณที่มีฝนตก ได้แก่ ขอนแก่น เลย อุดรธานี หนองบัวลำภู กาฬสินธุ์ มุกดาหาร นครพนม สกลนคร (8 จังหวัด)
ตะวันออกเฉียงเหนือ(ตอนล่าง)	77	74	345	497:00	301.00/3/296	15 จังหวัด
- บุรีรัมย์ (เปิดหน่วยฯ ตั้งแต่วันที่ 1 ก.พ. - 31 พ.ค. 64)	52	47	166	225:15	109.70/-	บริเวณที่มีฝนตก ได้แก่ ศรีสะเกษ นครราชสีมา บุรีรัมย์ มหาสารคาม อุบลราชธานี อำนาจเจริญ ชัยภูมิ สุรินทร์ ร้อยเอ็ด ขอนแก่น กาฬสินธุ์ ยโสธร (12 จังหวัด)
- อุบลราชธานี (เปิดหน่วยฯ ตั้งแต่วันที่ 9 มี.ค. 64 เป็นต้นไป)	38	35	49	69:55	96.40/-	บริเวณที่มีฝนตก ได้แก่ อุบลราชธานี ศรีสะเกษ อำนาจเจริญ ยโสธร ร้อยเอ็ด สุรินทร์ (6 จังหวัด)
- นครราชสีมา (เปิดหน่วยฯ ตั้งแต่วันที่ 1 เม.ย. 64 เป็นต้นไป)	51	49	105	165:00	78.50/3/296	บริเวณที่มีฝนตก ได้แก่ นครราชสีมา ชัยภูมิ เพชรบูรณ์ สระบุรี ลพบุรี บุรีรัมย์ ขอนแก่น สุรินทร์ (8 จังหวัด)
- สุรินทร์ (เปิดหน่วยฯ ตั้งแต่วันที่ 1 มิ.ย. 64 เป็นต้นไป)	7	6	25	36:50	16.40/-	บริเวณที่มีฝนตก ได้แก่ บุรีรัมย์ สุรินทร์ ร้อยเอ็ด มหาสารคาม (4 จังหวัด)
ตะวันออก	59	54	194	284:15	125.60/-	7 จังหวัด
- ระยอง (เปิดหน่วยฯ ระหว่างวันที่ 1 - 28 ก.พ. 64)	2	1	4	4:50	1.30/-	บริเวณที่มีฝนตก ได้แก่ ชลบุรี (1 จังหวัด)
- จันทบุรี (เปิดหน่วยฯ ตั้งแต่วันที่ 1 มี.ค - 4 พ.ค. 64)	35	33	121	188:30	80.80/-	บริเวณที่มีฝนตก ได้แก่ ฉะเชิงเทรา ระยอง จันทบุรี ปราจีนบุรี สระแก้ว (5 จังหวัด)
- สระแก้ว (เปิดหน่วยฯ ตั้งแต่วันที่ 5 พ.ค. 64 เป็นต้นไป)	22	20	69	90:55	43.50/-	บริเวณที่มีฝนตก ได้แก่ ฉะเชิงเทรา สระแก้ว ปราจีนบุรี นครนายก (4 จังหวัด)
ใต้	72	68	178	260:20	236.40/-	12 จังหวัด
- หัวหิน (เปิดหน่วยฯ ตั้งแต่วันที่ 1 มี.ค. 64 เป็นต้นไป)	46	42	109	160:50	107.00/-	บริเวณที่มีฝนตก ได้แก่ ประจวบคีรีขันธ์ เพชรบุรี ราชบุรี (3 จังหวัด)
- สุราษฎร์ธานี (เปิดหน่วยฯ ตั้งแต่วันที่ 1 มี.ค. 64 เป็นต้นไป)	36	32	38	54:45	69.40/-	บริเวณที่มีฝนตก ได้แก่ นครศรีธรรมราช ชุมพร พัทลุง สุราษฎร์ธานี ตรัง กระบี่ ระนอง (7 จังหวัด)

ภาค - ศูนย์/หน่วยปฏิบัติการฯ	ขึ้นบิน (วัน)	ฝนตก (วัน)	จำนวน เที่ยวบิน (เที่ยว)	จำนวน ชั่วโมงบิน (ชั่วโมง)	ปริมาณ สารฝนหลวง (ตัน/AgI, CaCl ₂ , NaCl นัต)	จังหวัดที่มีรายงานฝนตก (ทั้งการสังเกตด้วยสายตา/การตรวจวัด ด้วยเรดาร์ และเครื่องวัดน้ำฝนอัตโนมัติ)
- สงขลา (เปิดหน่วยฯ ตั้งแต่วันที่ 1 เม.ย. 64 เป็นต้นไป)	31	30	31	44:45	60.00/-	บริเวณที่มีฝนตก ได้แก่ นครศรีธรรมราช พัทลุง สงขลา นราธิวาส (4 จังหวัด)

กลุ่มวิชาการปฏิบัติการฝนหลวง กองปฏิบัติการฝนหลวง กรมฝนหลวงและการบินเกษตร