



รายงานการปฏิบัติการฝนหลวง ประจำปี 2562

ประจำวันที่ 9 ตุลาคม 2562

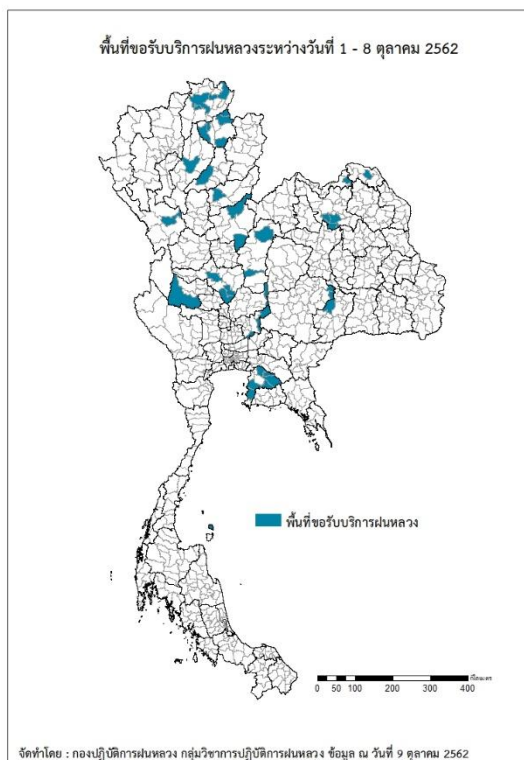
และผลการปฏิบัติการฝนหลวงประจำวันที่ 8 ตุลาคม 2562

กลุ่มวิชาการปฏิบัติการฝนหลวง กองปฏิบัติการฝนหลวงกรมฝนหลวงและการบินเกษตร

royalrainmaking_academic@hotmail.com

พื้นที่ขอรับบริการฝนหลวง (ระหว่างวันที่ 1 - 8 ตุลาคม 2562)

ภาค	รายชื่อจังหวัด (อำเภอ) ที่มีผู้ขอรับบริการ	จำนวนผู้ขอรับบริการ (ราย)
เหนือ	ลำปาง(เมืองลำปาง), เชียงราย(เมืองเชียงราย แม่ลาว เวียงเชียงรุ้ง เชียงของ), ดาก (บ้านดาก), เพชรบูรณ์(บึงสามพัน, หล่มสัก), แพร่(ลอง), อุดรดิตต์(เมืองอุดรดิตต์), พะเยา (ภูกามยาว ภูซาง เชียงคำ เชียงม่วน เมืองพะเยา), พิชณุโลก(ชาติตระการ เนินมะปราง)	12
กลาง	สระบุรี(มวกเหล็ก วิหารแดง), อุทัยธานี(บ้านไร่), ลพบุรี(ลำสนธิ), นครสวรรค์(เมือง นครสวรรค์ ดากฟ้า ดาคลี)	7
ตะวันออกเฉียงเหนือ	อุดรธานี(กุมภวาปี หนองแสง โนนสะอาด), บึงกาฬ(ศรีวิไล), หนองคาย(เฝ้าไร่), นครราชสีมา(ลำทะเมนชัย เมืองยาง), บุรีรัมย์(ลำปลายมาศ)	8
ตะวันออก	ชลบุรี(พนสนิมคม บางละมุง บ่อทอง ศรีราชา หนองใหญ่ เกาะจันทร์)	3
ใต้	สุราษฎร์ธานี(เกาะพะงัน)	1
รวม	19 จังหวัด (39 อำเภอ)	31



สถานการณ์ปริมาณน้ำเก็บกักในอ่างเก็บน้ำที่สำคัญ

	ความจุของ อ่างที่ รนก. ¹ (ล้าน ลบ.ม.)	ปริมาตรน้ำในอ่างฯ (%)				ปริมาตรน้ำ ไหลลงอ่างฯ (ล้าน ลบ.ม.)	ปริมาตรน้ำ ระบาย (ล้าน ลบ.ม.)	ระดับน้ำ
		5 ต.ค.	6 ต.ค.	7 ต.ค.	8 ต.ค.	8 ต.ค.	8 ต.ค.	
ภาคเหนือ						22.14	34.93	
- ภูมิพล(ตาก)	13,462	43	43	43	43	4.48	10.37	ต่ำกว่า 50%
- สิริกิติ์(อุดรดิตถ์)	9,510	57	57	57	57	12.12	17.41	-
- แม่จันทา(เชียงใหม่)	265	55	55	55	56	0.30	0.08	-
- แม่กวางฯ(เชียงใหม่)	263	29	29	29	29	0.38	0.41	ต่ำกว่า 30%
- กิวลม(ลำปาง)	106	64	64	64	64	1.48	1.72	-
- กิวคองหมา(ลำปาง)	170	70	70	70	70	0.33	0.33	-
- แควน้อยฯ(พิษณุโลก)	939	53	53	53	53	2.59	4.32	-
- แม่มอก(ลำปาง)	110	36	38	38	38	0.46	0.29	ต่ำกว่า 40%
ภาคตะวันออกเฉียงเหนือ						8.98	9.14	
- ห้วยหลวง(อุดรธานี)	135	67	67	67	66	0.00	0.74	-
- น้ำอูน(สกลนคร)	520	67	67	67	67	0.39	2.27	-
- น้ำพุง(สกลนคร)	166	54	54	54	55	0.22	0.00	-
- จุฬารักษ์(ชัยภูมิ)	164	31	31	32	32	0.01	0.00	ต่ำกว่า 40%
- อุบลรัตน์(ขอนแก่น)	2,431	26	26	26	26	1.30	0.30	ต่ำกว่า 30%
- ลำปาว(กาฬสินธุ์)	1,980	86	86	86	86	2.62	5.32	-
- ลำตะคอง(นครราชสีมา)	314	55	55	56	56	0.75	0.43	-
- ลำพระเพลิง(นครราชสีมา)	110	27	28	29	30	0.96	0.00	ต่ำกว่า 40%
- มูลบन(นครราชสีมา)	141	38	38	39	39	0.50	0.05	ต่ำกว่า 40%
- ลำแะ(นครราชสีมา)	275	40	40	40	40	0.71	0.03	ต่ำกว่า 50%
- ลำน้ำรอง(บุรีรัมย์)	121	19	19	19	20	0.37	0.00	ต่ำกว่า 30%
- สิรินคร(อุบลราชธานี)	1,966	94	94	94	94	0.94	0.00	-
- ลำปลายมาศ(นครราชสีมา)	98	36	36	36	36	0.21	0.00	ต่ำกว่า 40%
ภาคกลาง						36.90	25.32	
- ป่าสักฯ(ลพบุรี)	960	43	40	39	39	0.00	0.13	ต่ำกว่า 40%
- ทับเสลา(อุทัยธานี)	160	23	22	22	22	0.00	0.08	ต่ำกว่า 30%
- กระเสียว(สุพรรณบุรี)	240	24	24	24	24	0.73	0.02	ต่ำกว่า 30%
- ศรีนครินทร์(กาญจนบุรี)	17,745	87	87	87	87	22.41	5.02	-
- วชิราลงกรณ์(กาญจนบุรี)	8,860	90	90	90	90	13.76	20.07	-
ภาคตะวันออก						15.59	1.49	
- ชุนด่านฯ(นครนายก)	224	83	84	85	86	2.16	0.05	-
- คลองสิียด(ฉะเชิงเทรา)	420	32	33	33	34	2.40	0.25	ต่ำกว่า 40%
- บางพระ(ชลบุรี)	117	48	49	49	50	0.61	0.23	-
- นองปลาไหล(ระยอง)	164	59	59	60	60	0.90	0.00	-
- ประแสร์(ระยอง)	295	48	48	49	49	1.03	0.23	ต่ำกว่า 50%
- นฤปดินทรจินดา(ปราจีนบุรี)	295	83	84	84	85	2.65	0.00	-
- พระปรัง(สระแก้ว)	97	73	73	74	75	0.66	0.00	-
- ดอกกราย(ระยอง)	71	32	32	33	35	1.15	0.00	ต่ำกว่า 40%
- คลองพระพุทธ(จันทบุรี)	70	85	85	85	85	0.87	0.73	-
- คลองหลวง รัชชโลทร(ชลบุรี)	40	42	42	46	49	2.96	0.00	ต่ำกว่า 50%
- ห้วยยาง(สระแก้ว)	8	22	22	22	23	0.19	0.00	ต่ำกว่า 30%
- ห้วยตะเคียน(สระแก้ว)	10	78	78	78	78	0.01	0.00	-
ภาคใต้						25.87	18.33	
- แก่งกระเจาน(เพชรบุรี)	710	83	83	82	82	6.27	8.81	-
- ปราณบุรี(ประจวบคีรีขันธ์)	347	70	71	71	72	3.55	1.58	-
- รัชชประภา(สุราษฎร์ธานี)	5,639	69	69	69	69	9.60	4.94	-
- บางยาง(ยะลา)	1,454	51	52	52	52	6.45	3.00	-

รณก. = ระดับน้ำเก็บกัก, ที่มา: กรมชลประทาน

การพยากรณ์อากาศและสภาพอากาศประจำวัน

ลักษณะอากาศทั่วไปและการพยากรณ์อากาศ ประจำวันที่ 9 ตุลาคม 2562 (เวลา 06.00 น.)

ลักษณะอากาศทั่วไป	
<p>พยากรณ์อากาศ 24 ชั่วโมงข้างหน้า ประเทศไทยมีฝนเพิ่มมากขึ้น กับมีฝนตกหนักบางแห่งในบริเวณภาคตะวันออกเฉียงเหนือและภาคใต้ โดยภาคเหนือและภาคตะวันออกเฉียงเหนือ มีการกระจายของฝนน้อยกว่าภาคอื่นๆ</p> <p>ลักษณะสำคัญทางอุตุนิยมวิทยา บริเวณความกดอากาศสูงกำลังปานกลางปกคลุมภาคตะวันออกเฉียงเหนือตอนบนและทะเลจีนใต้ ลักษณะเช่นนี้ ทำให้มีลมตะวันออกเฉียงใต้และลมตะวันออกเฉียงพัดปกคลุมประเทศไทยและอ่าวไทย ทำให้บริเวณประเทศไทยมีฝนเพิ่มมากขึ้น และมีฝนตกหนักบางแห่ง</p>	
การพยากรณ์อากาศรายภาค	
ภาคเหนือ	มีเมฆเป็นส่วนมาก กับมีฝนฟ้าคะนอง ร้อยละ 40 ของพื้นที่ ส่วนมากบริเวณจังหวัดเชียงใหม่ ลำพูน ลำปาง เชียงราย พะเยา แพร่ น่าน อุตรดิตถ์ พิษณุโลก เพชรบูรณ์ พิจิตร กำแพงเพชร และตาก อุณหภูมิต่ำสุด 20-24 องศาเซลเซียส อุณหภูมิสูงสุด 33-36 องศาเซลเซียส ลมตะวันออกเฉียงใต้ ความเร็ว 10-25 กม./ชม.
ภาค ต.อ.เฉียงเหนือ	มีเมฆเป็นส่วนมาก กับมีฝนฟ้าคะนอง ร้อยละ 30 ของพื้นที่ ส่วนมากบริเวณจังหวัดเลย หนองบัวลำภู อุดรธานี ขอนแก่น ชัยภูมิ นครราชสีมา บุรีรัมย์ สุรินทร์ ศรีสะเกษ และอุบลราชธานี อุณหภูมิต่ำสุด 21-24 องศาเซลเซียส อุณหภูมิสูงสุด 33-35 องศาเซลเซียส ลมตะวันออกเฉียงใต้ ความเร็ว 10-30 กม./ชม.
ภาคกลาง	มีเมฆเป็นส่วนมาก กับมีฝนฟ้าคะนอง ร้อยละ 60 ของพื้นที่ ส่วนมากบริเวณจังหวัดราชบุรี กาญจนบุรี สุพรรณบุรี อุทัยธานี ชัยนาท นครสวรรค์ สิงห์บุรี อ่างทอง ลพบุรี สระบุรี และพระนครศรีอยุธยา อุณหภูมิต่ำสุด 23-25 องศาเซลเซียส อุณหภูมิสูงสุด 33-35 องศาเซลเซียส ลมตะวันออกเฉียงใต้ ความเร็ว 10-25 กม./ชม.
ภาคตะวันออกเฉียง	มีเมฆเป็นส่วนมาก กับมีฝนฟ้าคะนอง ร้อยละ 60 ของพื้นที่ และมีฝนตกหนักบางแห่ง บริเวณจังหวัดนครนายก ปราจีนบุรี ชลบุรี จันทบุรี และตราด อุณหภูมิต่ำสุด 23-25 องศาเซลเซียส อุณหภูมิสูงสุด 32-35 องศาเซลเซียส ลมตะวันออกเฉียงใต้ ความเร็ว 10-30 กม./ชม. ทะเลมีคลื่นสูงประมาณ 1 เมตร บริเวณที่มีฝนฟ้าคะนองคลื่นสูงมากกว่า 1 เมตร
ภาคใต้ฝั่งตะวันออก	มีเมฆเป็นส่วนมาก กับมีฝนฟ้าคะนอง ร้อยละ 60 ของพื้นที่ และมีฝนตกหนักบางแห่ง บริเวณจังหวัดนครศรีธรรมราช พัทลุง สงขลา ปัตตานี ยะลา และนราธิวาส อุณหภูมิต่ำสุด 23-25 องศาเซลเซียส อุณหภูมิสูงสุด 32-34 องศาเซลเซียส ลมตะวันออกเฉียงใต้ ความเร็ว 15-30 กม/ชม. ทะเลมีคลื่นสูงประมาณ 1 เมตร บริเวณที่มีฝนฟ้าคะนองคลื่นสูงมากกว่า 1 เมตร
ภาคใต้ฝั่งตะวันตก	มีเมฆเป็นส่วนมาก กับมีฝนฟ้าคะนอง ร้อยละ 60 ของพื้นที่ และมีฝนตกหนักบางแห่ง บริเวณจังหวัดกระบี่ ตรัง และสตูล อุณหภูมิต่ำสุด 22-24 องศาเซลเซียส อุณหภูมิสูงสุด 32-34 องศาเซลเซียส ลมตะวันออกเฉียงใต้ ความเร็ว 15-30 กม/ชม. ทะเลมีคลื่นสูงประมาณ 1 เมตร บริเวณที่มีฝนฟ้าคะนองคลื่นสูงมากกว่า 1 เมตร
กรุงเทพมหานคร และปริมณฑล	มีเมฆเป็นส่วนมาก กับมีฝนฟ้าคะนอง ร้อยละ 40 ของพื้นที่ อุณหภูมิต่ำสุด 24-25 องศาเซลเซียส อุณหภูมิสูงสุด 33-35 องศาเซลเซียส ลมตะวันออกเฉียงใต้ ความเร็ว 10-25 กม./ชม.

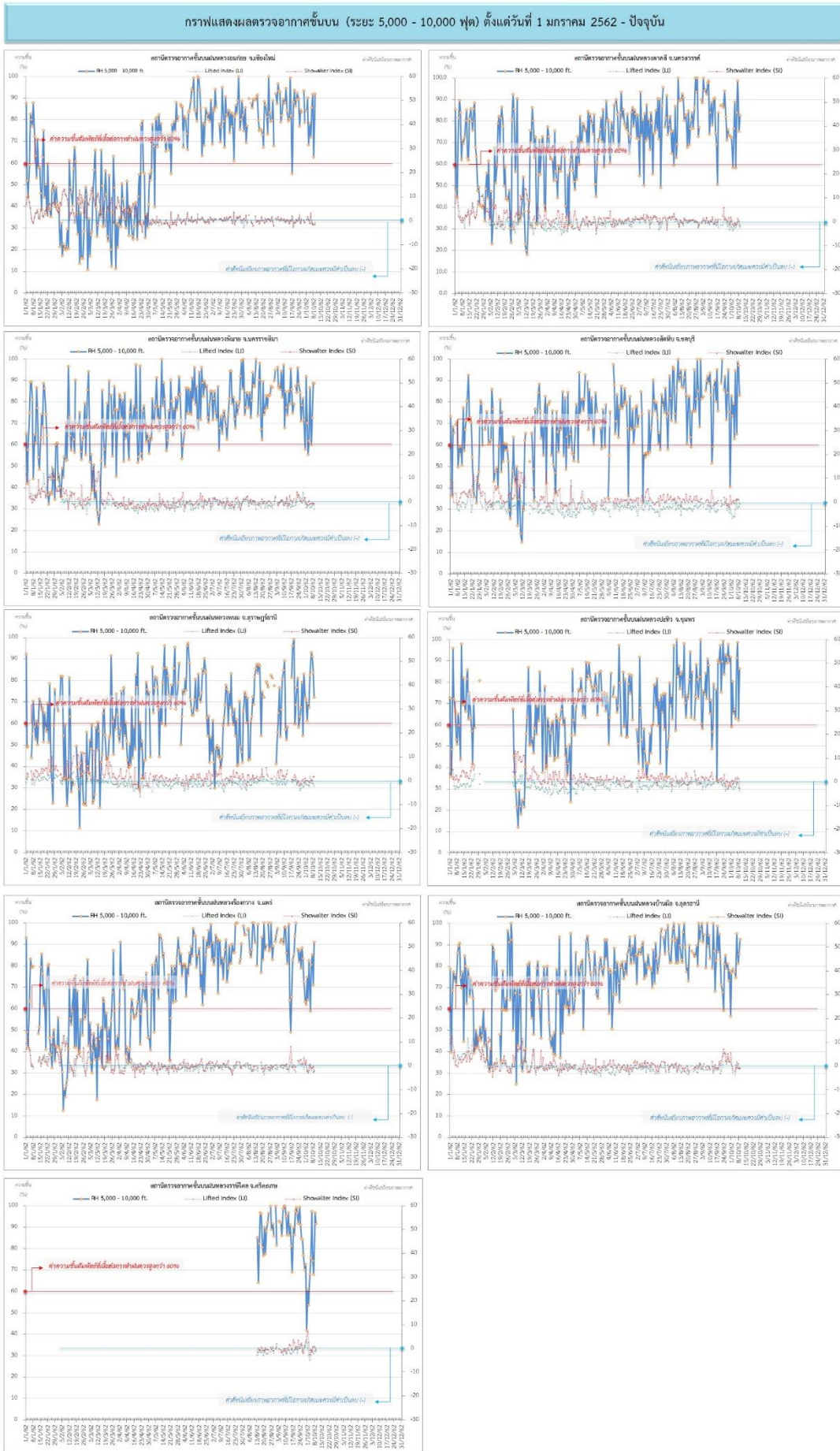
ที่มา: กรมอุตุนิยมวิทยา

ข้อมูลความชื้นจากการตรวจอากาศชั้นบน (Sounding) ระยะความสูง 5,000 - 10,000 ฟุต

ภาค	สถานีตรวจอากาศ	ความชื้นสัมพัทธ์ (%)					ความไม่เสถียรภาพ ของมวลอากาศ (LI)
		5 ต.ค.	6 ต.ค.	7 ต.ค.	8 ต.ค.	9 ต.ค.	
ภาคเหนือ	สถานีเรดาร์ฝนหลวงอมก๋อย	72	86	92	63	92	-0.9
	สถานีตรวจอากาศเคลื่อนที่ร่องกวาง	59	81	86	71	91	-2
ภาคกลาง	สถานีเรดาร์ฝนหลวงตาคลี	59	85	99	76	83	-2.1
ภาคตะวันออกเฉียงเหนือ	สถานีเรดาร์ฝนหลวงพิมาย	87	61	73	89	89	-3.1
	สถานีตรวจอากาศเคลื่อนที่บ้านฝือ	75	96	82	86	93	-1.3
	สถานีตรวจอากาศเคลื่อนที่ราชสีไศล	98	75	68	97	92	-1.3
ภาคตะวันออก	สถานีเรดาร์ฝนหลวงสตั๊ปป	95	65	99	98	84	-2.1
ภาคใต้	สถานีเรดาร์ฝนหลวงพนม	83	94	92	84	73	-2.4
	สถานีตรวจอากาศเคลื่อนที่ปะทิว	63	92	99	63	87	-3.8

หมายเหตุ : LI (Lifted Index) คือ ดัชนีที่ใช้บอกความไม่เสถียรภาพของมวลอากาศ ในระดับ 50 มิลลิบาร์ ควรมีค่าต่ำกว่า -2 ซึ่งจะมีโอกาสเกิดเมฆในแนวตั้งและ
พัฒนาตัวเป็นกลุ่มฝนได้

๑ กราฟแสดงแนวโน้มความชื้นอากาศชั้นบนและดัชนีเสถียรภาพอากาศ (ระหว่างวันที่ 1 มกราคม - 9 ตุลาคม 2562)



การปฏิบัติการฝนหลวงประจำวัน

๑ สรุปผลปฏิบัติการฝนหลวงประจำวัน ที่ 8 ตุลาคม 2562

ภาค/หน่วยฯ	หน่วยปฏิบัติการ (หน่วย)	เครื่องบิน ผล./ทอ. (ลำ)	จำนวนเที่ยวบิน (เที่ยว)	จำนวนชั่วโมงบิน (ชั่วโมง)	ปริมาณการใช้น้ำฝนหลวง (ตัน/นัด)	จังหวัดที่มีการรายงานฝนตก (จำนวนจังหวัด/อ่างเก็บน้ำเป้าหมาย)
เหนือ	3	4/2	7	11:15	7.70	3/5
- เชียงใหม่	1	-/2	2	3:25	4.00	มีฝนตกเล็กน้อยถึงปานกลางบริเวณพื้นที่การเกษตร จ.พะเยา (ปง) พื้นที่ลุ่มรับน้ำเขื่อนแม่กวงอุดมธารา เขื่อนแม่จันทน์สมบูรณ์ชล จ.เชียงใหม่
- พิษณุโลก	1	2/-	4	6:30	2.70	มีฝนตกเล็กน้อยถึงปานกลาง บริเวณพื้นที่การเกษตร จ.เพชรบูรณ์(หล่มสัก) และพื้นที่ลุ่มรับน้ำอ่างเก็บน้ำห้วยป่าเลา จ.เพชรบูรณ์
- ตาก	1	2/-	1	1:20	1.00	มีฝนตกเล็กน้อยบริเวณพื้นที่การเกษตร จ.ลำปาง(แม่พริก) พื้นที่ลุ่มรับน้ำเขื่อนภูมิพล จ.ตาก อ่างเก็บน้ำผางวังซู้ จ.ลำปาง
กลาง	2	5/-	12	16:00	9.80	8/7
- กาญจนบุรี	1	2/-	6	7:15	3.80	มีฝนตกเล็กน้อยบางพื้นที่ บริเวณพื้นที่การเกษตร จ.สุพรรณบุรี(ด่านช้าง เดิมบางนางบวช หนองหญ้าไซ) จ.กาญจนบุรี(เลาขวัญ) พื้นที่ลุ่มรับน้ำอ่างเก็บน้ำกระเสี้ยว จ.สุพรรณบุรี
- ลพบุรี	1	3/-	6	8:45	6.00	มีฝนตกเล็กน้อยถึงหนัก บริเวณพื้นที่การเกษตร จ.นครสวรรค์ (เมืองนครสวรรค์ ไพศาลี ตากฟ้า ท่าตะโก ตาคลี หนองบัว พยุหะคีรี โกรกพระ ชุมแสง ชุมตาบง แม่เป็น) จ.อุทัยธานี (เมืองอุทัยธานี ท้าพัน สว่างอารมณ์ ลานสัก ห้วยคต) จ.ชัยนาท(มโนรมย์ หนองมะโมง) จ.ลพบุรี(เมืองลพบุรี พัฒนานิคม ชัยบาดาล โคกสำโรง สระโบสถ์ โคกเจริญ หนองม่วง บ้านหมี่ ท่าวัง) จ.สระบุรี(มวกเหล็ก แก่งคอย พระพุทธบาท เฉลิมพระเกียรติ) จ.เพชรบูรณ์(วิเชียรบุรี) พื้นที่ลุ่มรับน้ำเขื่อนป่าสักชลสิทธิ์ อ่างเก็บน้ำห้วยใหญ่ อ่างเก็บน้ำห้วยน้ำลาด อ่างเก็บน้ำห้วยโป่ง อ่างเก็บน้ำทับเสลา อ่างเก็บน้ำคลองโพธิ์
ตะวันออกเฉียงเหนือ	3	8/4	10	13:24	7.70/1	2/15
- นครราชสีมา	1	3/4	7	10:24	5.60/1	มีฝนตกเล็กน้อยถึงปานกลาง บริเวณพื้นที่การเกษตร จ.นครราชสีมา(เสิงสาง ครบุรี โชคชัย ปักธงชัย วังน้ำเขียว ปากช่อง สีคิ้ว สูงเนิน) จ.บุรีรัมย์(โนนดินแดง ละหานทราย ปะคำ นางรอง โนนสุวรรณ) และพื้นที่ลุ่มรับน้ำเขื่อนลำนางรอง เขื่อนลำพระเพลิง เขื่อนมูลบน เขื่อนลำแจะ เขื่อนลำนางรอง อ่างเก็บน้ำลำจังหัน อ่างเก็บน้ำหนองทะเล อ่างเก็บน้ำลำปลายมาศ อ่างเก็บน้ำลำสำลาย อ่างเก็บน้ำห้วยเตย อ่างเก็บน้ำห้วยยาง อ่างเก็บน้ำห้วยบะอีแดน อ่างเก็บน้ำห้วยชันประดู่ อ่างเก็บน้ำห้วยทับคร้ว อ่างเก็บน้ำห้วยเพ็ญ

ภาค/หน่วยฯ	หน่วยปฏิบัติการ (หน่วย)	เครื่องบิน ผล./ทอ. (ลำ)	จำนวนเที่ยวบิน (เที่ยว)	จำนวนชั่วโมงบิน (ชั่วโมง)	ปริมาณการใช้สารฝนหลวง (ตัน/นัต)	จังหวัดที่มีการรายงานฝนตก (จำนวนจังหวัด/อ่างเก็บน้ำเป้าหมาย)
- ขอนแก่น	1	2/-	0	0:00	0.00	ไม่ปฏิบัติการฝนหลวง เนื่องจากเมฆมีความสูงในพื้นที่เป้าหมายก่อตัวเล็กน้อยและสลายตัวเร็ว
- สุรินทร์	1	3/-	3	3:00	2.10	ไม่มีฝนตกจากการขึ้นบินปฏิบัติการ เนื่องจากกลุ่มเมฆในพื้นที่เป้าหมายไม่สามารถพัฒนาตัวต่อไปเป็นเมฆฝนได้
ตะวันออก	1	3/-	2	2:40	1.40	-/-
- ระยอง	1	3/-	2	2:40	1.40	ไม่มีฝนตกจากการขึ้นบินปฏิบัติการ เนื่องจากบริเวณสนามบินมีฝนฟ้าคะนอง ไม่สามารถปฏิบัติการในช่วงบ่ายได้
ใต้	2	1/1	1	1:40	1.00	-/-
- สุราษฎร์ธานี	1	1/-	1	1:40	1.00	ไม่มีฝนตกจากการขึ้นบินปฏิบัติการ เนื่องจากกลุ่มเมฆในพื้นที่เป้าหมายไม่สามารถพัฒนาตัวต่อไปเป็นเมฆฝนได้
- สงขลา	1	-/1	0	0:00	0.00	ไม่ปฏิบัติการฝนหลวง เนื่องจาก เครื่องบิน บีที - 67 ตรวจพิเศษประจำสัปดาห์
รวม	11	21/7	32	44:59	27.60/1	13/27

๑ สรุปผลรวมปฏิบัติการตั้งแต่เริ่มตั้งหน่วยปฏิบัติการฝนหลวง (1 มีนาคม - 8 ตุลาคม 2562)

ตั้งแต่เริ่มตั้งหน่วยปฏิบัติการฝนหลวง เมื่อวันที่ 1 มีนาคม – 8 ตุลาคม 2562 มีการขึ้นปฏิบัติการฝนหลวง จำนวน 211 วัน มีวันฝนตกจากการปฏิบัติการฝนหลวงคิดเป็นร้อยละ 89.21 ขึ้นปฏิบัติงานจำนวน 5,850 เที่ยวบิน (8,291:42 ชั่วโมงบิน) ปริมาณการใช้สารฝนหลวง 4,992.74 ตัน พลุซิลเวอร์ไอโอไดต์สำหรับภารกิจปฏิบัติการฝนหลวง จำนวน 2,761 นัด พลุแคลเซียมคลอไรด์สำหรับภารกิจปฏิบัติการฝนหลวง จำนวน 216 นัด พลุโซเดียมคลอไรด์สำหรับภารกิจปฏิบัติการฝนหลวง จำนวน 197 นัด จังหวัดที่มีรายงานฝนตกรวม 59 จังหวัด

ภาค - ศูนย์/หน่วยปฏิบัติการฯ	ขึ้นบิน (วัน)	ฝนตก (วัน)	จำนวนเที่ยวบิน (เที่ยว)	จำนวนชั่วโมงบิน (ชั่วโมง)	ปริมาณสารฝนหลวง (ตัน/Agl, CaCl ₂ NaCl นัต)	จังหวัดที่มีรายงานฝนตก (ทั้งการสังเกตด้วยสายตา/การตรวจวัดด้วยเรดาร์ และเครื่องวัดน้ำฝนอัตโนมัติ)
เหนือ	173	160	969	1615:45	901.00/1439	24 จังหวัด
- เชียงใหม่ (เปิดหน่วยฯ ตั้งแต่วันที่ 1 มี.ค. 62 เป็นต้นไป)	118	101	299	489:45	382.50/238	บริเวณที่มีฝนตก ได้แก่ เชียงราย เชียงใหม่ ตาก น่าน พะเยา แพร่ ลำปาง ลำพูน (8 จังหวัด)
- พิษณุโลก (เปิดหน่วยฯ ตั้งแต่วันที่ 1 ก.ค. 62 เป็นต้นไป)	128	99	421	736:20	276.80/1201	บริเวณที่มีฝนตก ได้แก่ กำแพงเพชร เชียงใหม่ ตาก น่าน พะเยา พิจิตร พิษณุโลก เพชรบูรณ์ ลำปาง สุโขทัย อุตรดิตถ์ นครสวรรค์ ลพบุรี ขอนแก่น ชัยภูมิ นครราชสีมา มหาสารคาม ร้อยเอ็ด เลย สกลนคร สุรินทร์ (21 จังหวัด)
- ตาก (เปิดหน่วยฯ ตั้งแต่วันที่ 1 มี.ย. 62 เป็นต้นไป)	95	84	249	389:40	241.70	บริเวณที่มีฝนตก ได้แก่ ตาก พิจิตร เพชรบูรณ์ ลำพูน สุโขทัย พิษณุโลก ลำปาง เชียงใหม่ กำแพงเพชร (9 จังหวัด)
กลาง	175	166	1858	2442:55	1,419.36	14 จังหวัด

ภาค - ศูนย์/หน่วยปฏิบัติการฯ	ขึ้นบิน (วัน)	ฝนตก (วัน)	จำนวน เที่ยวบิน (เที่ยว)	จำนวน ชั่วโมงบิน (ชั่วโมง)	ปริมาณ สารฝนหลวง (ตัน/AgI,CaCl ₂ NaCl น้ด)	จังหวัดที่มีรายงานฝนตก (ทั้งการสังเกตด้วยสายตา/การตรวจวัดด้วย เรดาร์ และเครื่องวัดน้ำฝนอัตโนมัติ)
- นครสวรรค์ (เปิดหน่วยฯ ตั้งแต่วันที่ 1-31 มี.ค. 62)	14	12	67	103:20	54.40	บริเวณที่มีฝนตก ได้แก่ ชัยนาท นครสวรรค์ ลพบุรี สระบุรี อุทัยธานี (5 จังหวัด)
- กาญจนบุรี (เปิดหน่วยฯ ตั้งแต่วันที่ 1 ก.ค. 62 เป็นต้นไป)	138	127	905	1057:40	625.70	บริเวณที่มีฝนตก ได้แก่ กาญจนบุรี สุพรรณบุรี อุทัยธานี ชัยนาท ราชบุรี เพชรบุรี สิงห์บุรี อ่างทอง (8 จังหวัด)
- ลพบุรี (เปิดหน่วยฯ ตั้งแต่วันที่ 1 เม.ย. 62 เป็นต้นไป)	156	149	797	1187:20	679.06	บริเวณที่มีฝนตก ได้แก่ ชัยนาท นครสวรรค์ ลพบุรี สระบุรี อุทัยธานี เพชรบูรณ์ สิงห์บุรี สุพรรณบุรี อ่างทอง พิจิตร กำแพงเพชร นครราชสีมา ชัยภูมิ (13 จังหวัด)
- ราชบุรี (เปิดหน่วยฯ ระหว่างวันที่ 1 - 30 มิ.ย. 62)	18	17	89	94:35	60.20	บริเวณที่มีฝนตก ได้แก่ กาญจนบุรี ราชบุรี สุพรรณบุรี (3 จังหวัด)
ตะวันออกเฉียงเหนือ	190	185	1639	2360:17	1,521.95/1736	17 จังหวัด
- นครราชสีมา (เปิดหน่วยฯ ตั้งแต่วันที่ 1 เม.ย. 62 เป็นต้นไป)	156	145	678	1006:22	604.15/595	บริเวณที่มีฝนตก ได้แก่ ขอนแก่น ชัยภูมิ ยโสธร นครราชสีมา บุรีรัมย์ มหาสารคาม ร้อยเอ็ด ศรีสะเกษ สุรินทร์ อ่างางเจริญ อุบลราชธานี (11 จังหวัด)
- อุดรธานี (เปิดหน่วยฯ ระหว่างวันที่ 1 มี.ค. - 20 พ.ค. 62)	56	54	140	204:25	152.40/1141	บริเวณที่มีฝนตก ได้แก่ กาฬสินธุ์ ขอนแก่น เลย ชัยภูมิ หนองบัวลำภู สกลนคร อุดรธานี นครพนม (8 จังหวัด)
- ขอนแก่น (เปิดหน่วยฯ ตั้งแต่วันที่ 20 พ.ค. 62 เป็นต้นไป)	92	77	263	410:50	270.50	บริเวณที่มีฝนตก ได้แก่ กาฬสินธุ์ ขอนแก่น ชัยภูมิ ร้อยเอ็ด มหาสารคาม เลย หนองบัวลำภู อุดรธานี สกลนคร (9 จังหวัด)
- บุรีรัมย์ (เปิดหน่วยฯ ระหว่างวันที่ 7-31 มี.ค. 62)	13	10	37	58:50	34.50	บริเวณที่มีฝนตก ได้แก่ นครราชสีมา บุรีรัมย์ ยโสธร ร้อยเอ็ด ศรีสะเกษ อุบลราชธานี (6 จังหวัด)
- อุบลราชธานี (เปิดหน่วยฯ ตั้งแต่วันที่ 17 มิ.ย. - 4 ก.ย. 62)	53	47	81	141:40	157.10	บริเวณที่มีฝนตก ได้แก่ ยโสธร ร้อยเอ็ด ศรีสะเกษ สุรินทร์ อ่างางเจริญ อุบลราชธานี (6 จังหวัด)
- สุรินทร์ (เปิดหน่วยฯ ตั้งแต่วันที่ 22 มิ.ย. 62 เป็นต้นไป)	82	71	440	538:10	303.30	บริเวณที่มีฝนตก ได้แก่ นครราชสีมา บุรีรัมย์ ศรีสะเกษ สุรินทร์ ร้อยเอ็ด มหาสารคาม (6 จังหวัด)
ตะวันออก	172	159	929	1256:35	630.53	8 จังหวัด

ภาค - ศูนย์/หน่วยปฏิบัติการฯ	ขึ้นบิน (วัน)	ฝนตก (วัน)	จำนวน เที่ยวบิน (เที่ยว)	จำนวน ชั่วโมงบิน (ชั่วโมง)	ปริมาณ สารฝนหลวง (ตัน/AgI,CaCl ₂ NaCl นัต)	จังหวัดที่มีรายงานฝนตก (ทั้งการสังเกตด้วยสายตา/การตรวจวัดด้วย เรดาร์ และเครื่องวัดน้ำฝนอัตโนมัติ)
- จันทบุรี (เปิดหน่วยฯ ระหว่างวันที่ 1 มี.ค. - 31 พ.ค. 62)	74	70	428	584:55	286.90	บริเวณที่มีฝนตก ได้แก่ จันทบุรี ฉะเชิงเทรา สระแก้ว ชลบุรี ตราด ระยอง ปราจีนบุรี นครนายก (8 จังหวัด)
- สระแก้ว (เปิดหน่วยฯ ตั้งแต่วันที่ 1 มิ.ย. - 1 ตุลาคม 62)	91	83	473	631:45	323.63	บริเวณที่มีฝนตก ได้แก่ จันทบุรี ฉะเชิงเทรา ชลบุรี นครนายก ปราจีนบุรี ระยอง สระแก้ว (7 จังหวัด)
- ระยอง (เปิดหน่วยฯ ตั้งแต่วันที่ 2 ต.ค. 62 เป็นต้นไป)	7	6	28	39:55	20.00	บริเวณที่มีฝนตก ได้แก่ ชลบุรี ระยอง (2 จังหวัด)
ใต้	132	122	455	616:10	519.90	12 จังหวัด
- หัวหิน (เปิดหน่วยฯ ระหว่างวันที่ 1 มี.ค. - 21 มิ.ย. 62)	63	59	289	360:50	198.80	บริเวณที่มีฝนตก ได้แก่ ประจวบคีรีขันธ์ เพชรบุรี ราชบุรี (3 จังหวัด)
- สุราษฎร์ธานี (เปิดหน่วยฯ ระหว่างวันที่ 26 มี.ค. - 31 ก.ค. 62 และ 5 ก.ย. 62 เป็นต้นไป)	74	62	84	144:40	164.00	บริเวณที่มีฝนตก ได้แก่ นครศรีธรรมราช พังงา พัทลุง สงขลา สุราษฎร์ธานี ชุมพร กระบี่ (7 จังหวัด)
- สงขลา (เปิดหน่วยฯ ระหว่างวันที่ 1 มี.ค. - 30 มิ.ย. 62 และตั้งแต่ วันที่ 1 ส.ค. 62 เป็นต้นไป)	74	67	82	110:40	157.10	บริเวณที่มีฝนตก ได้แก่ นราธิวาส พัทลุง สงขลา นครศรีธรรมราช สตูล (5 จังหวัด)

กลุ่มวิชาการปฏิบัติการฝนหลวง กองปฏิบัติการฝนหลวง กรมฝนหลวงและการบินเกษตร