



รายงานการปฏิบัติการฝนหลวง ประจำปี 2564

ประจำวันที่ 22 กรกฎาคม 2564

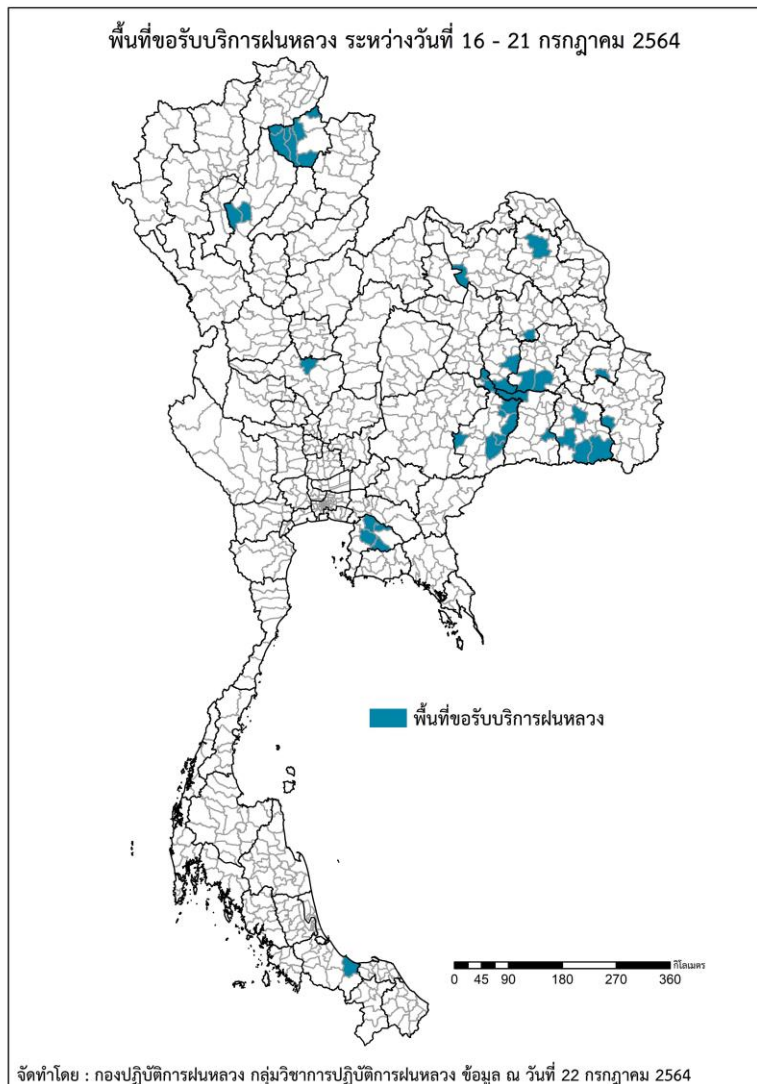
และผลการปฏิบัติการฝนหลวงประจำวันที่ 21 กรกฎาคม 2564

กลุ่มวิชาการปฏิบัติการฝนหลวง กองปฏิบัติการฝนหลวง กรมฝนหลวงและการบินเกษตร

royalrainmaking_academic@hotmail.com

๑ พื้นที่ขอรับบริการฝนหลวง (ระหว่างวันที่ 16 - 21 กรกฎาคม 2564)

ภาค	รายชื่อจังหวัด (อำเภอ) ที่มีผู้ขอรับบริการฝนหลวง	จำนวนผู้ขอรับบริการ (ราย)
เหนือ	ลำปาง(เกาะคา เสริมงาม), พะเยา(จุน ดอกคำใต้ ภูกามยาว ภูซาง เชียงม่วน เมืองพะเยา แม่ใจ)	2
กลาง	นครสวรรค์(ชุมแสง)	1
ตะวันออกเฉียงเหนือ	ร้อยเอ็ด(เกษตรวิสัย สุวรรณภูมิ), สกลนคร(วานรนิวาส), สุรินทร์(ศรีณรงค์ ชุมพลบุรี), บุรีรัมย์(สตึก กระสัง นาโพธิ์ บ้านด่าน ประโคนชัย พลับพลาชัย พุทไธสง หนองกี่), อุตรดิตถ์ (หนองวัวซอ), อุบลราชธานี(สำโรง), กาฬสินธุ์(กมลาไสย), มหาสารคาม(พยัคฆภูมิพิสัย วาปีปทุม), ศรีสะเกษ(กันทรลักษ์ ขุขันธ์ ขุนหาญ เมืองศรีสะเกษ), อำนาจเจริญ(ถืออำนาจ)	20
ตะวันออก	ชลบุรี(บ้านบึง พนัสนิคม หนองใหญ่ เกาะจันทร์)	2
ใต้	สงขลา(เทพา)	1
รวม	15 จังหวัด (38 อำเภอ)	26



๑ สถานการณ์ปริมาณน้ำเก็บกักในอ่างเก็บน้ำที่สำคัญ

	ความจุของ อ่างที่ รนก. ¹ (ล้าน ลบ.ม.)	ปริมาณน้ำในอ่างฯ (%)				ปริมาณน้ำ ไหลลงอ่างฯ (ล้าน ลบ.ม.)	ปริมาณน้ำ ระบาย (ล้าน ลบ.ม.)	ระดับน้ำ
		18 ก.ค.	19 ก.ค.	20 ก.ค.	21 ก.ค.	21 ก.ค.	21 ก.ค.	
ภาคเหนือ						31.58	24.00	
- ภูมิพล(ตาก)	13,462	31	31	31	31	12.64	6.00	ต่ำกว่า 40%
- สิริกิติ์(อุตรดิตถ์)	9,510	33	33	33	33	9.21	10.00	ต่ำกว่า 40%
- แม่จันทน์(เชียงใหม่)	265	35	35	35	35	0.37	0.17	ต่ำกว่า 40%
- แม่กวางฯ(เชียงใหม่)	263	18	18	18	18	0.37	0.59	ต่ำกว่า 20%
- กิวลม(ลำปาง)	106	46	45	44	45	2.73	1.19	ต่ำกว่า 50%
- กิวคอง(ลำปาง)	170	30	30	30	31	0.79	0.24	ต่ำกว่า 40%
- แควน้อยฯ(พิษณุโลก)	939	20	20	20	20	4.48	4.32	ต่ำกว่า 30%
- แม่มอก(ลำปาง)	110	45	46	46	46	0.99	1.49	ต่ำกว่า 50%
ภาคตะวันออกเฉียงเหนือ						15.40	24.81	
- ห้วยหลวง(อุดรธานี)	135	33	33	34	34	0.57	0.11	ต่ำกว่า 40%
- น้ำอูน(สกลนคร)	520	42	42	42	42	0.17	1.27	ต่ำกว่า 50%
- น้ำพุง(สกลนคร)	166	34	34	33	33	0.02	0.62	ต่ำกว่า 40%
- จุฬารัตน์(ชัยภูมิ)	164	71	71	70	70	0.57	1.04	-
- อุบลรัตน์(ขอนแก่น)	2,431	35	35	35	35	4.32	7.12	ต่ำกว่า 40%
- ลำปาว(กาฬสินธุ์)	1,980	36	36	36	36	2.38	3.35	ต่ำกว่า 40%
- ลำตะคอง(นครราชสีมา)	314	64	64	64	64	0.64	0.43	-
- ลำพระเพลิง(นครราชสีมา)	110	58	57	57	57	0.00	0.69	-
- มูลบน(นครราชสีมา)	141	65	65	65	65	0.11	0.04	-
- ลำแฉะ(นครราชสีมา)	275	53	53	53	53	0.47	0.55	-
- ลำนางรอง(บุรีรัมย์)	121	64	64	63	63	0.00	0.22	-
- สิรินคร(อุบลราชธานี)	1,966	60	60	60	60	5.87	9.37	-
- ลำปลายมาศ(นครราชสีมา)	98	61	61	61	61	0.28	0.00	-
ภาคกลาง						120.34	16.19	
- ป่าสักฯ(ลพบุรี)	960	7	7	7	7	0.73	0.18	ต่ำกว่า 10%
- ทับเสลา(อุทัยธานี)	160	16	16	16	17	0.45	0.00	ต่ำกว่า 20%
- กระเสียว(สุพรรณบุรี)	240	35	36	36	36	0.77	0.04	ต่ำกว่า 40%
- ศรีนครินทร์(กาญจนบุรี)	17,745	62	62	62	63	33.05	9.02	-
- วชิราลงกรณ์(กาญจนบุรี)	8,860	40	40	42	43	85.34	6.95	ต่ำกว่า 50%
ภาคตะวันออก						4.02	0.91	
- ชุนด่านฯ(นครนายก)	224	24	24	25	25	1.04	0.08	ต่ำกว่า 30%
- คลองสิียด(ฉะเชิงเทรา)	420	13	13	14	14	0.15	0.09	ต่ำกว่า 20%
- บางพระ(ชลบุรี)	117	36	36	35	35	0.00	0.26	ต่ำกว่า 40%
- หนองปลาไหล(ระยอง)	164	75	76	76	76	0.48	0.00	-
- ประแสร์(ระยอง)	295	66	66	66	66	0.08	0.07	-
- นฤปดินทรจินดา(ปราจีนบุรี)	295	37	37	38	38	1.48	0.07	ต่ำกว่า 40%
- พระปรอง(สระแก้ว)	97	44	44	44	44	0.22	0.04	ต่ำกว่า 50%
- ดอกกราย(ระยอง)	71	56	56	56	56	0.23	0.00	-
- คลองพระพุทธ(จันทบุรี)	70	61	61	61	61	0.16	0.13	-
- คลองหลวง รัชชโลทร(ชลบุรี)	98	25	25	25	25	0.14	0.06	ต่ำกว่า 30%
- ห้วยยาง(สระแก้ว)	60	8	8	8	8	0.04	0.00	ต่ำกว่า 10%
- ห้วยตะเคียน(สระแก้ว)	10	67	66	65	64	0.01	0.11	-
ภาคใต้						6.35	12.90	
- แก่งกระเจาน(เพชรบุรี)	710	29	29	28	28	0.00	0.69	ต่ำกว่า 30%
- ปราณบุรี(ประจวบคีรีขันธ์)	347	45	45	45	45	0.85	0.23	ต่ำกว่า 50%
- รัชชประภา(สุราษฎร์ธานี)	5,639	59	59	59	59	2.65	4.92	-
- บางลา(ยะลา)	1,454	57	57	57	57	2.85	7.06	-

¹รณก. = ระดับน้ำเก็บกัก, ที่มา: กรมชลประทาน

การพยากรณ์อากาศและสภาพอากาศประจำวัน

๑ ลักษณะอากาศทั่วไปและการพยากรณ์อากาศ ประจำวันที่ 22 กรกฎาคม 2564 (เวลา 06.00 น.)

ลักษณะอากาศทั่วไป

ลักษณะอากาศทั่วไป พยากรณ์อากาศ 24 ชั่วโมงข้างหน้า ร่องมรสุมพาดผ่านประเทศเมียนมา ตอนบนของภาคเหนือ และประเทศเวียดนามตอนบน ประกอบกับมรสุมตะวันตกเฉียงใต้ที่พัดปกคลุมทะเลอันดามัน ประเทศไทย และอ่าวไทยมีกำลังแรง ลักษณะเช่นนี้ทำให้ภาคเหนือตอนบน ภาคตะวันออกเฉียงเหนือตอนบน และภาคใต้ฝั่งตะวันตกมีฝนตกหนักบางแห่ง ขอให้ประชาชนบริเวณดังกล่าวระวังอันตรายจากฝนที่ตกหนักและฝนที่ตกสะสม ซึ่งอาจทำให้เกิดน้ำท่วมฉับพลัน น้ำป่าไหลหลากได้ สำหรับคลื่นลมบริเวณทะเลอันดามันตอนบนตั้งแต่จังหวัดพังงาขึ้นมามีกำลังแรง โดยมีคลื่นสูง 2-3 เมตร บริเวณที่มีฝนฟ้าคะนองคลื่นสูงมากกว่า 3 เมตร ขอให้ชาวเรือเดินเรือด้วยความระมัดระวัง และเรือเล็กควรงดออกจากฝั่งในระยะนี้ อนึ่ง พายุโซนร้อน “เจิมปากา” บริเวณประเทศจีนตอนใต้ มีศูนย์กลางอยู่เขตปกครองตนเองกว่างซีจ้วง ประเทศจีน คาดว่าพายุนี้จะอ่อนกำลังลงตามลำดับ โดยไม่ส่งผลกระทบต่อประเทศไทย

ฝุ่นละอองขนาดเล็ก ในช่วงของฤดูฝนการสะสมของฝุ่นละออง/หมอกควันมีน้อย

ภาคเหนือ	มีฝนฟ้าคะนองร้อยละ 70 ของพื้นที่ กับมีฝนตกหนักบางแห่ง บริเวณจังหวัดแม่ฮ่องสอน เชียงใหม่ เชียงราย ลำพูน ลำปาง น่าน ตาก พิชณุโลก และเพชรบูรณ์ อุณหภูมิต่ำสุด 23-25 องศาเซลเซียส อุณหภูมิสูงสุด 28-33 องศาเซลเซียส ลมตะวันตกเฉียงใต้ ความเร็ว 10-25 กม./ชม.
ภาคกลาง	มีฝนฟ้าคะนองร้อยละ 60 ของพื้นที่ ส่วนมากบริเวณจังหวัดนครสวรรค์ อุทัยธานี ลพบุรี สระบุรี กาญจนบุรี ราชบุรี และสมุทรสงคราม อุณหภูมิต่ำสุด 24-26 องศาเซลเซียส อุณหภูมิสูงสุด 33-35 องศาเซลเซียส ลมตะวันตกเฉียงใต้ ความเร็ว 10-25 กม./ชม.
ภาคตะวันออกเฉียงเหนือ	มีฝนฟ้าคะนองร้อยละ 40 ของพื้นที่ กับมีฝนตกหนักบางแห่ง บริเวณจังหวัดหนองคาย บึงกาฬ สกลนคร และนครพนม อุณหภูมิต่ำสุด 23-25 องศาเซลเซียส อุณหภูมิสูงสุด 29-35 องศาเซลเซียส ลมตะวันตกเฉียงใต้ ความเร็ว 10-25 กม./ชม.
ภาคตะวันออก	มีฝนฟ้าคะนองร้อยละ 60 ของพื้นที่ ส่วนมากบริเวณจังหวัดนครนายก ปราจีนบุรี ชลบุรี ระยอง จันทบุรี และตราด อุณหภูมิต่ำสุด 25-27 องศาเซลเซียส อุณหภูมิสูงสุด 31-35 องศาเซลเซียส ลมตะวันตกเฉียงใต้ ความเร็ว 15-35 กม./ชม. ทะเลมีคลื่นสูง 1-2 เมตร บริเวณที่มีฝนฟ้าคะนองคลื่นสูงประมาณ 2 เมตร
ภาคใต้ฝั่งตะวันออก	มีฝนฟ้าคะนองร้อยละ 40 ของพื้นที่ ส่วนมากบริเวณจังหวัดเพชรบุรี ประจวบคีรีขันธ์ ชุมพร และสุราษฎร์ธานี อุณหภูมิต่ำสุด 23-25 องศาเซลเซียส อุณหภูมิสูงสุด 33-35 องศาเซลเซียส ลมตะวันตกเฉียงใต้ ความเร็ว 15-35 กม./ชม. ทะเลมีคลื่นสูง 1-2 เมตร บริเวณที่มีฝนฟ้าคะนองคลื่นสูงประมาณ 2 เมตร
ภาคใต้ฝั่งตะวันตก	มีฝนฟ้าคะนองร้อยละ 40 ของพื้นที่ และมีฝนตกหนักบางแห่ง บริเวณจังหวัดระนอง และพังงา อุณหภูมิต่ำสุด 22-26 องศาเซลเซียส อุณหภูมิสูงสุด 31-33 องศาเซลเซียส ตั้งแต่จังหวัดพังงาขึ้นมา ลมตะวันตกเฉียงใต้ ความเร็ว 20-40 กม./ชม. ทะเลมีคลื่นสูง 2-3 เมตร บริเวณที่มีฝนฟ้าคะนองคลื่นสูงมากกว่า 3 เมตร ตั้งแต่จังหวัดภูเก็ตลงไป ลมตะวันตกเฉียงใต้ ความเร็ว 15-35 กม./ชม. ทะเลมีคลื่นสูง 1-2 เมตร บริเวณที่มีฝนฟ้าคะนองคลื่นสูงประมาณ 2 เมตร
กรุงเทพมหานครและปริมณฑล	มีฝนฟ้าคะนองร้อยละ 40 ของพื้นที่ อุณหภูมิต่ำสุด 25-24 องศาเซลเซียส อุณหภูมิสูงสุด 32-36 องศาเซลเซียส ลมตะวันตกเฉียงใต้ ความเร็ว 10-25 กม./ชม.

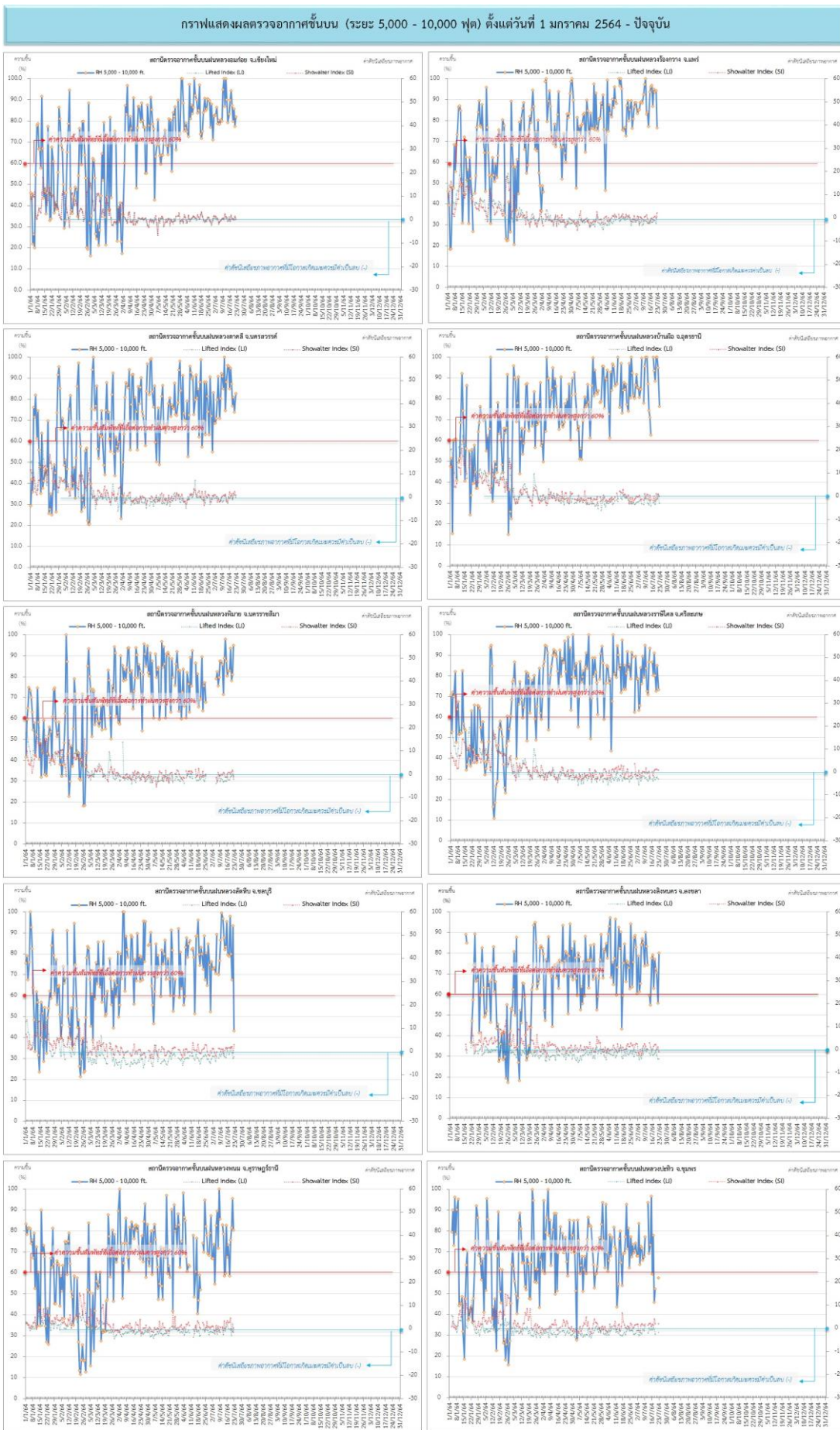
ที่มา: กรมอุตุนิยมวิทยา

๑ ข้อมูลความชื้นจากการตรวจอากาศชั้นบน (Sounding) ระยะความสูง 5,000 - 10,000 ฟุต

ภาค	สถานีตรวจอากาศ	ความชื้นสัมพัทธ์ (%)					ความไม่เสถียรภาพของมวลอากาศ (LI)
		18 ก.ค.	19 ก.ค.	20 ก.ค.	21 ก.ค.	22 ก.ค.	
ภาคเหนือ	สถานีเรดาร์ฝนหลวงอมก๋อย	88	80	86	78	82	0.1
	สถานีตรวจอากาศเคลื่อนที่ร่องกวาง	87	96	94	95	77	0.6
ภาคกลาง	สถานีเรดาร์ฝนหลวงตาคลี	88	77	81	74	83	0.0
ภาคตะวันออกเฉียงเหนือ	สถานีเรดาร์ฝนหลวงพิมาย	83	94	79	82	95	-2.1
	สถานีตรวจอากาศเคลื่อนที่บ้านฝือ	89	100	100	95	77	-3.1
	สถานีตรวจอากาศเคลื่อนที่ราชสีไศล	92	81	73	85	74	-3.0
ภาคตะวันออก	สถานีเรดาร์ฝนหลวงสัทหีบ	98	80	68	94	44	-2.3
ภาคใต้	สถานีเรดาร์ฝนหลวงพนม	59	76	82	96	81	-1.5
	สถานีตรวจอากาศเคลื่อนที่ปะทิว	46	53	n/a	n/a	58	-1.8
	สถานีตรวจอากาศเคลื่อนที่สิงหนคร	77	73	71	56	81	-4.2

หมายเหตุ : LI (Lifted Index) คือ ดัชนีที่ใช้บอกความไม่เสถียรภาพของมวลอากาศ ในระดับ 50 มิลลิบาร์ ควรมีค่าต่ำกว่า -2 ซึ่งจะมีโอกาสเกิดเมฆในแนวตั้งและพัฒนาตัวเป็นกลุ่มฝนได้

๑ กราฟแสดงแนวโน้มความชื้นอากาศชั้นบนและดัชนีเสถียรภาพอากาศ (ระหว่างวันที่ 1 มกราคม - 22 กรกฎาคม 2564)



หมายเหตุ

- ระยะความสูง 5,000-10,000 ฟุต เป็นระดับเพดานบินในการปฏิบัติการนำพลวง (ระดับฐานเมฆ) - ความชื้นสัมพัทธ์ที่ 60% คือการปฏิบัติการนำพลวงความถี่สูงกว่าร้อยละ 60 ขึ้นไป
- ดัชนีเสถียรภาพอากาศที่มีโอกาสเกิดฝนตกหนักเป็นลบ (-) - Li: Lifted Index คือค่าดัชนีเสถียรภาพอากาศระดับต่ำ - SI: Showalter Index คือค่าดัชนีเสถียรภาพอากาศระดับกลาง

การปฏิบัติการฝนหลวงประจำวัน

๑ สรุปผลปฏิบัติการฝนหลวง ประจำวันที่ 21 กรกฎาคม 2564

ภาค/หน่วยฯ	หน่วยปฏิบัติการ (หน่วย)	เครื่องบิน ผล./ทอ./ทบ. (ลำ)	จำนวนเที่ยวบิน (เที่ยว)	จำนวนชั่วโมงบิน (ชั่วโมง)	ปริมาณการใช้สารฝนหลวง (ตัน/นิต)	จังหวัดที่มีการรายงานฝนตก (จำนวนจังหวัด/อ่างเก็บน้ำเป้าหมาย)
เหนือ	2	5/-/-	0	0:00	0.00/-	-/-
- เชียงใหม่	1	3/-/-	0	0:00	0.00/-	ไม่ปฏิบัติการฝนหลวง เนื่องจากลมในระดับปฏิบัติการมีกำลังแรง ส่งผลให้เมฆคิวมูลัสพัฒนาตัวได้เล็กน้อยและสลายตัวเร็ว
- ตาก	1	2/-/-	0	0:00	0.00/-	ไม่ปฏิบัติการฝนหลวง เนื่องจากเมฆชั้นกลางปกคลุมเต็มท้องฟ้าตลอดวัน ประกอบกับมีฝนตกบริเวณสนามบินและพื้นที่ใกล้เคียงเป็นระยะ
เหนือ(ตอนล่าง)	1	3/-/-	0	0:00	0.00/-	-/-
- พิษณุโลก	1	3/-/-	0	0:00	0.00/-	ไม่ปฏิบัติการฝนหลวง เนื่องจากลมที่ระดับปฏิบัติการมีกำลังแรง ส่งผลทำให้เมฆคิวมูลัสในพื้นที่เป้าหมายสลายตัวเร็ว
กลาง	2	5/-/1	0	0:00	0.00/-	-/-
- ลพบุรี	1	2/-/1	0	0:00	0.00/-	ไม่ปฏิบัติการฝนหลวง เนื่องจากอากาศมีลักษณะค่อนข้างทรงตัว ประกอบกับลมที่ระดับปฏิบัติการมีกำลังแรง
- กาญจนบุรี	1	3/-/-	0	0:00	0.00/-	ไม่ปฏิบัติการฝนหลวง เนื่องจากอากาศมีลักษณะค่อนข้างทรงตัว ประกอบกับลมที่ระดับปฏิบัติการมีกำลังแรง
ตะวันออกเฉียงเหนือ	1	1/-/-	1	2:15	2.00/-	2/-
- ขอนแก่น	1	1/-/-	1	2:15	2.00/-	ภารกิจป้องกันและแก้ไขปัญหายับแล้ง มีฝนตกเล็กน้อย บริเวณพื้นที่การเกษตร จ.สกลนคร(วานรนิวาส อากาศอันววย พังโคน พรรณานิคม สว่างแดนดิน) จ.นครพนม(นาหว้า ศรีสงคราม)
ตะวันออกเฉียงเหนือ(ตอนล่าง)	3	5/2/-	6	10:45	4.00/11	6/-
- อุบลราชธานี	1	-/1/-	0	0:00	0.00/-	ไม่ปฏิบัติการฝนหลวง เนื่องจากลมผิวพื้นและลมชั้นบนมีกำลังแรง ส่งผลให้เมฆคิวมูลัสเคลื่อนตัวออกนอกพื้นที่เป้าหมายอย่างรวดเร็ว
- นครราชสีมา	1	2/1/-	3	6:30	2.00/11	ภารกิจป้องกันและแก้ไขปัญหายับแล้ง มีฝนตกเล็กน้อย บริเวณพื้นที่การเกษตร จ.นครราชสีมา(จักราช พิมาย ด้านขุนทด เทพารักษ์ เฉลิมพระเกียรติ โนนไทย โนนสูง ชุมพวง ลำทะเมนชัย พระทองคำ ขามสะแกแสง เมืองยาง) จ.บุรีรัมย์(แคนดง คูเมือง สตึก พุทไธสง) จ.สุรินทร์(จอมพระ ท่าตูม รัตนบุรี เขวาสินรินทร์ ชุมพลบุรี)

ภาค/หน่วยฯ	หน่วยปฏิบัติการ (หน่วย)	เครื่องบิน ผล./ทอ./ทบ. (ลำ)	จำนวนเที่ยวบิน (เที่ยว)	จำนวนชั่วโมงบิน (ชั่วโมง)	ปริมาณการใช้สารฝนหลวง (ตัน/นิต)	จังหวัดที่มีการรายงานฝนตก (จำนวนจังหวัด/อ่างเก็บน้ำเป้าหมาย)
- สุรินทร์	1	3/-/-	3	4:15	2.00/-	ภารกิจป้องกันและแก้ไขปัญหาภัยแล้ง มีฝนตกเล็กน้อยถึงปานกลางบริเวณพื้นที่การเกษตร จ.สุรินทร์(สนม เมืองสุรินทร์ ศีขรภูมิ ศรีณรงค์ สำโรงทาบ โนนนารายณ์) จ.ศรีสะเกษ(ปราสาทกู่ ห้วยทับทัน เมืองจันทร์ วังหิน โพธิ์ศรีสุวรรณ อุทุมพรพิสัย ชุขันธ์ ยางชุมน้อย พยุห์ น้ำเกลี้ยง กันทรารมย์ ศีลาลาด เมืองศรีสะเกษ) จ.ร้อยเอ็ด(สุวรรณภูมิ โพนทราย หนองฮี) จ.ยโสธร (มหาชนะชัย คำเขื่อนแก้ว)
ตะวันออก	1	2/-/-	0	0:00	0.00/-	-/-
- สระแก้ว	1	2/-/-	0	0:00	0.00/-	ไม่ปฏิบัติการฝนหลวง เนื่องจากสภาพอากาศปิด เมฆชั้นกลางชั้นสูงปกคลุมเต็มท้องฟ้า มีฝนตกบริเวณสนามบินเป็นระยะ ประกอบกับลมที่ระดับปฏิบัติการมีกำลังแรง (26 นอต)
ใต้	3	1/2/-	0	0:00	0.00/-	-/-
- หัวหิน	1	1/-/-	0	0:00	0.00/-	ไม่ปฏิบัติการฝนหลวง เนื่องจากเจ้าหน้าที่เฝ้าระวังสังเกตอาการไม่พึงประสงค์ 48 ชม. หลังการฉีดวัคซีนโควิด-19
- สุราษฎร์ธานี	1	-/1/-	0	0:00	0.00/-	ไม่ปฏิบัติการฝนหลวง เนื่องจากลมที่ระดับปฏิบัติการมีกำลังแรง ประกอบกับช่วงบ่าย มีเมฆชั้นกลางปกคลุมเต็มท้องฟ้า ส่งผลให้เมฆคิวมูลัสในพื้นที่เป้าหมายพัฒนาตัวและสลายตัวเร็ว
- สงขลา	1	-/1/-	0	0:00	0.00/-	ไม่ปฏิบัติการฝนหลวง เนื่องจากเมฆชั้นกลาง-เมฆชั้นสูงปกคลุมตลอดทั้งวัน ประกอบกับลมชั้นบนมีกำลังแรง ส่งผลให้กลุ่มเมฆในพื้นที่เป้าหมายไม่พัฒนาตัว
รวม	13	22/4/1	7	13:00	6.00/11	8/-

๑ สรุปผลการปฏิบัติการฝนหลวง ตั้งแต่วันที่ 1 กุมภาพันธ์ - 21 กรกฎาคม 2564

ตั้งแต่เริ่มตั้งหน่วยปฏิบัติการหลวง เมื่อวันที่ 1 กุมภาพันธ์ - 21 กรกฎาคม 2564 มีการขึ้นปฏิบัติการฝนหลวง จำนวน 148 วัน มีวันฝนตกจากการปฏิบัติการฝนหลวงคิดเป็นร้อยละ 94.32 ขึ้นปฏิบัติงาน จำนวน 2,882 เที่ยวบิน (4,277:27 ชั่วโมงบิน) ปริมาณการใช้สารฝนหลวง 2,540.475 ตัน พลุสารดูความชื้นโซเดียมคลอไรด์ จำนวน 217 นัด พลุสารดูความชื้นแคลเซียมคลอไรด์ จำนวน 218 นัด พลุซิลเวอร์ไอโอไดด์ สำหรับภารกิจปฏิบัติการฝนหลวง จำนวน 926 นัด จังหวัดที่มีรายงานฝนตกรวม 64 จังหวัด

ภาค - ศูนย์/หน่วยปฏิบัติการฯ	ขึ้นบิน (วัน)	ฝนตก (วัน)	จำนวน เที่ยวบิน (เที่ยว)	จำนวน ชั่วโมงบิน (ชั่วโมง)	ปริมาณ สารฝนหลวง (ตัน/AgI, CaCl ₂ , NaCl นัด)	จังหวัดที่มีรายงานฝนตก (ทั้งการสังเกตด้วยสายตา/การตรวจวัด ด้วยเรดาร์ และเครื่องวัดน้ำฝนอัตโนมัติ)
เหนือ	105	96	391	559:20	362.55/473	9 จังหวัด
- เชียงใหม่ (เปิดหน่วยฯ ตั้งแต่วันที่ 1 ก.พ. 64 เป็นต้นไป)	94	85	210	306:55	186.95/473	บริเวณที่มีฝนตก ได้แก่ เชียงใหม่ ลำปาง พะเยา เชียงราย ตาก แพร่ ลำพูน แม่ฮ่องสอน (8 จังหวัด)
- ตาก (เปิดหน่วยฯ ตั้งแต่วันที่ 1 ก.พ. 64 เป็นต้นไป)	77	72	181	252:25	175.60/-	บริเวณที่มีฝนตก ได้แก่ เชียงใหม่ ตาก กำแพงเพชร ลำพูน ลำปาง (5 จังหวัด)
เหนือ(ตอนล่าง)	110	103	296	560:55	242.225/450	27 จังหวัด
- พิษณุโลก (เปิดหน่วยฯ ตั้งแต่วันที่ 1 ก.พ. 64 เป็นต้นไป)	110	103	296	560:55	242.225/450	บริเวณที่มีฝนตก ได้แก่ กำแพงเพชร ลพบุรี นครราชสีมา พิจิตร เพชรบูรณ์ แพร่ พิษณุโลก นครสวรรค์ ชัยภูมิ กาฬสินธุ์ เชียงใหม่ ลำปาง ตาก ขอนแก่น สุโขทัย อุตรดิตถ์ เชียงราย มหาสารคาม ลำพูน อุตรธานี เลย แม่ฮ่องสอน บุรีรัมย์ สุรินทร์ หนองบัวลำภู ศรีสะเกษ น่าน (27 จังหวัด)
กลาง	121	120	1,056	1,435:30	753.45/-	14 จังหวัด
- นครสวรรค์ (เปิดหน่วยฯ ระหว่างวันที่ 1 ก.พ. - 31 มี.ค 64)	23	22	71	97:35	53.90/-	บริเวณที่มีฝนตก ได้แก่ อุทัยธานี นครสวรรค์ ชัยนาท ลพบุรี เพชรบูรณ์ สิงห์บุรี สระบุรี (7 จังหวัด)
- กาญจนบุรี (เปิดหน่วยฯ ตั้งแต่วันที่ 1 ก.พ. 64 เป็นต้นไป)	113	113	597	786:35	400.55/-	บริเวณที่มีฝนตก ได้แก่ กาญจนบุรี สุพรรณบุรี อ่างทอง อุทัยธานี พระนครศรีอยุธยา สิงห์บุรี ชัยนาท (7 จังหวัด)
- ลพบุรี (เปิดหน่วยฯ ตั้งแต่วันที่ 1 เม.ย. 64 เป็นต้นไป)	88	88	388	551:20	299.00/-	บริเวณที่มีฝนตก ได้แก่ นครสวรรค์ ลพบุรี สระบุรี อุทัยธานี ชัยนาท อ่างทอง นครราชสีมา สิงห์บุรี พระนครศรีอยุธยา เพชรบูรณ์ สุพรรณบุรี พิจิตร กำแพงเพชร (13 จังหวัด)

ภาค - ศูนย์/หน่วยปฏิบัติการฯ	ขึ้นบิน (วัน)	ฝนตก (วัน)	จำนวน เที่ยวบิน (เที่ยว)	จำนวน ชั่วโมงบิน (ชั่วโมง)	ปริมาณ สารฝนหลวง (ตัน/AgI,CaCl ₂ , NaCl นัต)	จังหวัดที่มีรายงานฝนตก (ทั้งการสังเกตด้วยสายตา/การตรวจวัด ด้วยเรดาร์ และเครื่องวัดน้ำฝนอัตโนมัติ)
ตะวันออกเฉียงเหนือ	94	89	129	248:30	243.90/-	15 จังหวัด
- อุดรธานี (เปิดหน่วยฯ ตั้งแต่วันที่ 1 ก.พ. - 31 พ.ค. 64)	58	54	78	155:25	149.80/-	บริเวณที่มีฝนตก ได้แก่ อุดรธานี สกลนคร เลย กาฬสินธุ์ หนองบัวลำภู ขอนแก่น นครพนม มุกดาหาร ชัยภูมิ หนองคาย บึงกาฬ (11 จังหวัด)
- ขอนแก่น (เปิดหน่วยฯ ตั้งแต่วันที่ 1 มิ.ย. 64 เป็นต้นไป)	36	35	51	93:05	94.10/-	บริเวณที่มีฝนตก ได้แก่ ขอนแก่น อุดรธานี เลย หนองบัวลำภู กาฬสินธุ์ มุกดาหาร สกลนคร ชัยภูมิ มหาสารคาม นครราชสีมา ร้อยเอ็ด นครพนม เพชรบูรณ์ (13 จังหวัด)
ตะวันออกเฉียงเหนือ(ตอนล่าง)	110	107	521	767:12	460.60/3/435	15 จังหวัด
- บุรีรัมย์ (เปิดหน่วยฯ ตั้งแต่วันที่ 1 ก.พ. - 31 พ.ค. 64)	52	47	166	225:15	109.70/-	บริเวณที่มีฝนตก ได้แก่ ศรีสะเกษ นครราชสีมา บุรีรัมย์ มหาสารคาม อุบลราชธานี อำนาจเจริญ ชัยภูมิ สุรินทร์ ร้อยเอ็ด ขอนแก่น กาฬสินธุ์ ยโสธร (12 จังหวัด)
- อุบลราชธานี (เปิดหน่วยฯ ตั้งแต่วันที่ 9 มี.ค. 64 เป็นต้นไป)	59	56	77	113:05	152.40/-	บริเวณที่มีฝนตก ได้แก่ อุบลราชธานี ศรีสะเกษ อำนาจเจริญ ยโสธร ร้อยเอ็ด สุรินทร์ (6 จังหวัด)
- นครราชสีมา (เปิดหน่วยฯ ตั้งแต่วันที่ 1 เม.ย. 64 เป็นต้นไป)	78	74	161	256:17	120.50/3/435	บริเวณที่มีฝนตก ได้แก่ นครราชสีมา ชัยภูมิ เพชรบูรณ์ สระบุรี ลพบุรี บุรีรัมย์ ขอนแก่น สุรินทร์ มหาสารคาม (9 จังหวัด)
- สุรินทร์ (เปิดหน่วยฯ ตั้งแต่วันที่ 1 มิ.ย. 64 เป็นต้นไป)	32	28	117	172:35	78.00/-	บริเวณที่มีฝนตก ได้แก่ บุรีรัมย์ อุบลราชธานี สุรินทร์ ร้อยเอ็ด มหาสารคาม ยโสธร ศรีสะเกษ กาฬสินธุ์ อำนาจเจริญ นครราชสีมา ขอนแก่น (11 จังหวัด)
ตะวันออก	81	76	253	367:15	163.00/-	7 จังหวัด
- ระยอง (เปิดหน่วยฯ ระหว่างวันที่ 1 - 28 ก.พ. 64)	2	1	4	4:50	1.30/-	บริเวณที่มีฝนตก ได้แก่ ชลบุรี (1 จังหวัด)
- จันทบุรี (เปิดหน่วยฯ ตั้งแต่วันที่ 1 มี.ค - 4 พ.ค. 64)	35	33	121	188:30	80.80/-	บริเวณที่มีฝนตก ได้แก่ ฉะเชิงเทรา ระยอง จันทบุรี ปราจีนบุรี สระแก้ว (5 จังหวัด)
- สระแก้ว (เปิดหน่วยฯ ตั้งแต่วันที่ 5 พ.ค. 64 เป็นต้นไป)	44	42	128	173:55	80.90/-	บริเวณที่มีฝนตก ได้แก่ ฉะเชิงเทรา สระแก้ว ปราจีนบุรี นครนายก จันทบุรี ชลบุรี ระยอง (7 จังหวัด)

ภาค - ศูนย์/หน่วยปฏิบัติการฯ	ขึ้นบิน (วัน)	ฝนตก (วัน)	จำนวน เที่ยวบิน (เที่ยว)	จำนวน ชั่วโมงบิน (ชั่วโมง)	ปริมาณ สารฝนหลวง (ตัน/AgI, CaCl ₂ , NaCl น้ด)	จังหวัดที่มีรายงานฝนตก (ทั้งการสังเกตด้วยสายตา/การตรวจวัด ด้วยเรดาร์ และเครื่องวัดน้ำฝนอัตโนมัติ)
ใต้	100	96	236	338:45	314.75/-	12 จังหวัด
- หัวหิน (เปิดหน่วยฯ ตั้งแต่วันที่ 1 มี.ค. 64 เป็นต้นไป)	66	61	144	211:00	141.35/-	บริเวณที่มีฝนตก ได้แก่ ประจวบคีรีขันธ์ เพชรบุรี ราชบุรี (3 จังหวัด)
- สุราษฎร์ธานี (เปิดหน่วยฯ ตั้งแต่วันที่ 1 มี.ค. 64 เป็นต้นไป)	49	44	51	71:20	94.90/-	บริเวณที่มีฝนตก ได้แก่ นครศรีธรรมราช ชุมพร พัทลุง สุราษฎร์ธานี ตรัง กระบี่ ระนอง (7 จังหวัด)
- สงขลา (เปิดหน่วยฯ ตั้งแต่วันที่ 1 เม.ย. 64 เป็นต้นไป)	41	39	41	56:25	78.50/-	บริเวณที่มีฝนตก ได้แก่ นครศรีธรรมราช พัทลุง สงขลา นราธิวาส (4 จังหวัด)

กลุ่มวิชาการปฏิบัติการฝนหลวง กองปฏิบัติการฝนหลวง กรมฝนหลวงและการบินเกษตร