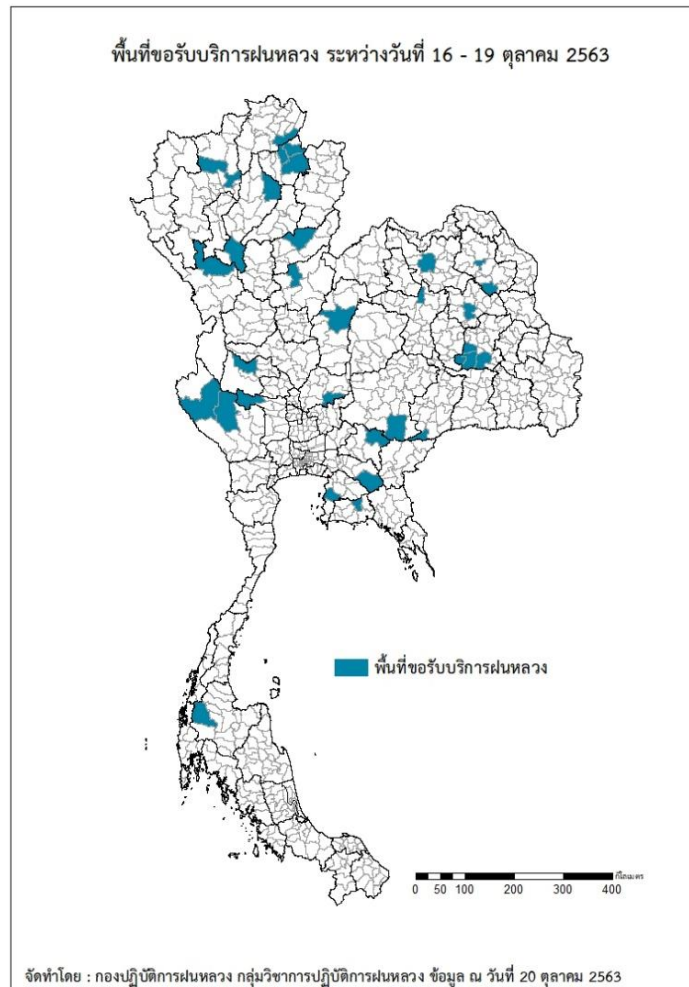




รายงานการปฏิบัติการฝนหลวง ประจำปี 2563
ประจำวันที่ 20 ตุลาคม 2563
และผลการปฏิบัติการฝนหลวงประจำวันที่ 19 ตุลาคม 2563
กลุ่มวิชาการปฏิบัติการฝนหลวง กองปฏิบัติการฝนหลวงกรมฝนหลวงและการบินเกษตร
royalrainmaking_academic@hotmail.com

๑ พื้นที่ขอรับบริการฝนหลวง (ระหว่างวันที่ 16 - 19 ตุลาคม 2563)

ภาค	รายชื่อจังหวัด (อำเภอ) ที่มีผู้ขอรับบริการ	จำนวนผู้ขอรับบริการ (ราย)
เหนือ	พะเยา(จุน ปง เชียงคำ), เชียงราย(เทิง, ตาก(สามเงา), พิชณุโลก(วัดโบสถ์), ลำปาง(เถิน งาว), อุตรดิตถ์(ท่าปลา), เชียงใหม่(ดอยสะเก็ด แม่แตง), เพชรบูรณ์(เมืองเพชรบูรณ์)	12
กลาง	กาญจนบุรี(ทองผาภูมิ ศรีสวัสดิ์), ลพบุรี(พัฒนานิคม), สุพรรณบุรี(ด่านช้าง), อุทัยธานี (ลานสัก)	5
ตะวันออกเฉียงเหนือ	กาฬสินธุ์(เมืองกาฬสินธุ์), ขอนแก่น(อุบลรัตน์), นครราชสีมา(ครบุรี), บุรีรัมย์(โนนดินแดง), สกลนคร(พังโคน ภูพาน), อุตรธานี(เมืองอุตรธานี), ร้อยเอ็ด(จตุรพักตรพิมาน ปทุมรัตน์ สุวรรณภูมิ เกษตรวิสัย)	9
ตะวันออก	ฉะเชิงเทรา(ท่าตะเกียบ), ชลบุรี(ศรีราชา), ปราจีนบุรี(นาดี), ระยอง(วังจันทร์)	4
ใต้	สุราษฎร์ธานี(บ้านตาขุน)	1
รวม	24 จังหวัด (33 อำเภอ)	31



๑ สถานการณ์ปริมาณน้ำเก็บกักในอ่างเก็บน้ำที่สำคัญ

	ความจุของอ่างที่ รนก. ¹ (ล้าน ลบ.ม.)	ปริมาณน้ำในอ่างฯ (%)				ปริมาณน้ำไหลลงอ่างฯ (ล้าน ลบ.ม.)	ปริมาณน้ำระบาย (ล้าน ลบ.ม.)	ระดับน้ำ
		16 ต.ค.	17 ต.ค.	18 ต.ค.	19 ต.ค.	19 ต.ค.	19 ต.ค.	
ภาคเหนือ						31.38	13.89	
- ภูมิพล(ตาก)	13,462	39	39	39	40	13.19	1.00	ต่ำกว่า 50%
- สิริกิติ์(อุตรดิตถ์)	9,510	61	61	61	61	11.28	8.59	-
- แม่จัน(เชียงใหม่)	265	53	53	53	53	0.23	0.02	-
- แม่กวาง(เชียงใหม่)	263	41	41	41	41	0.46	0.70	ต่ำกว่า 50%
- กิวลม(ลำปาง)	106	49	48	47	46	0.72	1.54	ต่ำกว่า 50%
- กิวคอง(ลำปาง)	170	59	59	59	59	0.00	0.29	-
- แควน้อยฯ(พิษณุโลก)	939	47	47	48	48	5.03	1.73	ต่ำกว่า 50%
- แม่มอก(ลำปาง)	110	35	36	37	37	0.47	0.02	ต่ำกว่า 40%
ภาคตะวันออกเฉียงเหนือ						120.62	12.97	
- ห้วยหลวง(อุดรธานี)	135	45	45	46	46	0.36	0.11	ต่ำกว่า 50%
- น้ำอูน(สกลนคร)	520	45	45	45	46	0.62	0.12	ต่ำกว่า 50%
- น้ำพุง(สกลนคร)	166	49	49	49	50	0.62	0.00	-
- จุฬารักษ์(ชัยภูมิ)	164	85	87	88	89	3.30	1.04	-
- อุบลรัตน์(ขอนแก่น)	2,431	45	46	47	48	25.93	0.30	ต่ำกว่า 50%
- ลำปาว(กาฬสินธุ์)	1,980	46	46	46	47	7.51	1.20	ต่ำกว่า 50%
- ลำตะคอง(นครราชสีมา)	314	87	90	96	102	16.15	0.00	-
- ลำพระเพลิง(นครราชสีมา)	110	100	102	112	109	5.48	9.89	-
- มูลบน(นครราชสีมา)	141	64	68	80	84	6.03	0.00	-
- ลำแฉะ(นครราชสีมา)	275	48	49	52	60	19.09	0.03	-
- ลำนางรอง(บุรีรัมย์)	121	51	53	60	66	6.26	0.00	-
- สิรินคร(อุบลราชธานี)	1,966	82	82	83	84	21.89	0.28	-
- ลำปลายมาศ(นครราชสีมา)	98	70	75	90	98	7.38	0.00	-
ภาคกลาง						134.63	3.97	
- ป่าสักฯ(ลพบุรี)	960	56	58	60	62	18.34	0.00	-
- ทับเสลา(อุทัยธานี)	160	50	53	56	61	8.27	0.00	-
- กระเสียว(สุพรรณบุรี)	240	45	48	50	54	12.40	0.02	-
- ศรีนครินทร์(กาญจนบุรี)	17,745	71	72	72	72	74.46	1.99	-
- วชิราลงกรณ์(กาญจนบุรี)	8,860	52	52	53	53	21.16	1.96	-
ภาคตะวันออก						55.07	4.62	
- ชุนด่านฯ(นครนายก)	224	98	98	98	98	1.32	1.43	-
- คลองสิียด(ฉะเชิงเทรา)	420	32	33	38	44	25.55	0.00	ต่ำกว่า 50%
- บางพระ(ชลบุรี)	117	43	44	47	47	1.00	0.20	ต่ำกว่า 50%
- หนองปลาไหล(ระยอง)	164	104	105	107	107	1.52	0.00	-
- ประแสร์(ระยอง)	295	68	69	71	74	7.52	0.00	-
- นฤปดินทรจินดา(ปราจีนบุรี)	295	72	73	75	76	3.69	0.00	-
- พระปรัง(สระแก้ว)	97	70	72	77	79	1.52	0.00	-
- ดอกกราย(ระยอง)	71	97	99	95	98	1.51	2.28	-
- คลองพระพุทธ(จันทบุรี)	70	79	79	79	79	0.00	0.00	-
- คลองหลวง รัชชโลทร(ชลบุรี)	98	95	95	103	101	3.41	0.00	-
- ห้วยยาง(สระแก้ว)	60	59	62	71	83	8.02	0.58	-
- ห้วยตะเคียน(สระแก้ว)	10	103	105	122	116	0.00	0.13	-
ภาคใต้						81.97	9.57	
- แก่งกระเจา(เพชรบุรี)	710	57	59	60	61	9.50	0.26	-
- ปรามบุรี(ประจวบคีรีขันธ์)	347	56	58	60	64	16.36	0.14	-
- รัชชประภา(สุราษฎร์ธานี)	5,639	59	60	60	61	49.50	1.07	-
- บางยาง(ยะลา)	1,454	59	58	58	58	6.61	8.10	-

¹รณก. = ระดับน้ำเก็บกัก, ที่มา: กรมชลประทาน

การพยากรณ์อากาศและสภาพอากาศประจำวัน

๑ ลักษณะอากาศทั่วไปและการพยากรณ์อากาศ ประจำวันที่ 20 ตุลาคม 2563 (เวลา 06.00 น.)

ลักษณะอากาศทั่วไป

พยากรณ์อากาศ 24 ชั่วโมงข้างหน้า ร่องมรสุมพาดผ่านภาคใต้ตอนบน และภาคตะวันออก ประกอบกับมรสุมตะวันตกเฉียงใต้ที่พัดปกคลุมทะเลอันดามัน ภาคใต้ และอ่าวไทย มีกำลังปานกลาง ในขณะที่บริเวณความกดอากาศสูงจากประเทศจีนยังคงแผ่ลงมาปกคลุมภาคตะวันออกเฉียงเหนือและภาคเหนือตอนบน ลักษณะเช่นนี้ทำให้ประเทศไทยมีฝนลดน้อยลง สำหรับคลื่นลมบริเวณทะเลอันดามันและอ่าวไทยตอนบนมีกำลังปานกลาง โดยทะเลอันดามันคลื่นสูงประมาณ 2 เมตร ส่วนบริเวณที่มีฝนฟ้าคะนอง คลื่นสูงมากกว่า 2 เมตร ขอให้ชาวเรือในบริเวณดังกล่าวควรเดินเรือด้วยความระมัดระวังในช่วงที่มีฝนฟ้าคะนอง

ภาคเหนือ	เมฆเป็นส่วนมาก กับมีฝนเล็กน้อย ร้อยละ 30 ของพื้นที่ ส่วนมากบริเวณจังหวัดลำพูน ลำปาง แพร่ อุตรดิตถ์ พิษณุโลก เพชรบูรณ์ พิจิตร กำแพงเพชร สุโขทัย และตาก อุณหภูมิต่ำสุด 20-23 องศาเซลเซียส อุณหภูมิสูงสุด 26-30 องศาเซลเซียส ลมตะวันออกเฉียงเหนือ ความเร็ว 10-25 กม./ชม.
ภาคกลาง	เมฆเป็นส่วนมาก กับมีฝนเล็กน้อย ร้อยละ 30 ของพื้นที่ ส่วนมากบริเวณจังหวัดราชบุรี กาญจนบุรี สุพรรณบุรี สมุทรสงคราม และพระนครศรีอยุธยา อุณหภูมิต่ำสุด 20-23 องศาเซลเซียส อุณหภูมิสูงสุด 26-28 องศาเซลเซียส ลมตะวันออกเฉียงเหนือ ความเร็ว 10-25 กม./ชม.
ภาคต.อ.เฉียงเหนือ	เมฆมาก กับมีฝนเล็กน้อย ร้อยละ 30 ของพื้นที่ ส่วนมากบริเวณจังหวัดหนองคาย บึงกาฬ นครพนม สกลนคร มุกดาหาร ร้อยเอ็ด ยโสธร อำนาจเจริญ อุบลราชธานี และศรีสะเกษ อุณหภูมิต่ำสุด 20-22 องศาเซลเซียส อุณหภูมิสูงสุด 24-28 องศาเซลเซียส ลมตะวันออกเฉียงเหนือ ความเร็ว 10-25 กม./ชม.
ภาคตะวันออก	เมฆมาก โดยมีฝนฟ้าคะนอง ร้อยละ 30 ของพื้นที่ ส่วนมากบริเวณจังหวัดชลบุรี ระยอง จันทบุรี และตราด อุณหภูมิต่ำสุด 23-24 องศาเซลเซียส อุณหภูมิสูงสุด 29-31 องศาเซลเซียส ลมตะวันออกเฉียงเหนือ ความเร็ว 15-35 กม./ชม. ทะเลมีคลื่นสูง 1-2 เมตร บริเวณที่มีฝนฟ้าคะนองคลื่นสูงประมาณ 2 เมตร
ภาคใต้ฝั่งตะวันออก	เมฆเป็นส่วนมาก กับมีฝนฟ้าคะนอง ร้อยละ 40 ของพื้นที่ บริเวณจังหวัดเพชรบุรี ประจวบคีรีขันธ์ ชุมพร สุราษฎร์ธานี และนครศรีธรรมราช อุณหภูมิต่ำสุด 23-24 องศาเซลเซียส อุณหภูมิสูงสุด 28-34 องศาเซลเซียส ตั้งแต่จังหวัดชุมพรขึ้นมา ลมตะวันตกเฉียงใต้ ความเร็ว 15-35 กม./ชม. ทะเลมีคลื่นสูง 1-2 เมตร บริเวณที่มีฝนฟ้าคะนองคลื่นสูงประมาณ 2 เมตร ตั้งแต่จังหวัดสุราษฎร์ธานีลงไป ลมตะวันตกเฉียงใต้ ความเร็ว 15-30 กม./ชม. ทะเลมีคลื่นสูงประมาณ 1 เมตร บริเวณที่มีฝนฟ้าคะนองคลื่นสูง 1-2 เมตร
ภาคใต้ฝั่งตะวันตก	เมฆเป็นส่วนมาก กับมีฝนฟ้าคะนอง ร้อยละ 40 ของพื้นที่ ส่วนมากบริเวณจังหวัดระนอง พังงา ภูเก็ต และกระบี่ อุณหภูมิต่ำสุด 22-25 องศาเซลเซียส อุณหภูมิสูงสุด 31-34 องศาเซลเซียส ลมตะวันตกเฉียงใต้ ความเร็ว 20-35 กม./ชม. ทะเลมีคลื่นสูงประมาณ 2 เมตร บริเวณที่มีฝนฟ้าคะนองคลื่นสูงมากกว่า 2 เมตร
กรุงเทพมหานครและปริมณฑล	เมฆมาก กับมีฝนเล็กน้อย ร้อยละ 30 ของพื้นที่ อุณหภูมิต่ำสุด 23-24 องศาเซลเซียส อุณหภูมิสูงสุด 28-29 องศาเซลเซียส ลมตะวันออกเฉียงเหนือ ความเร็ว 10-25 กม./ชม.

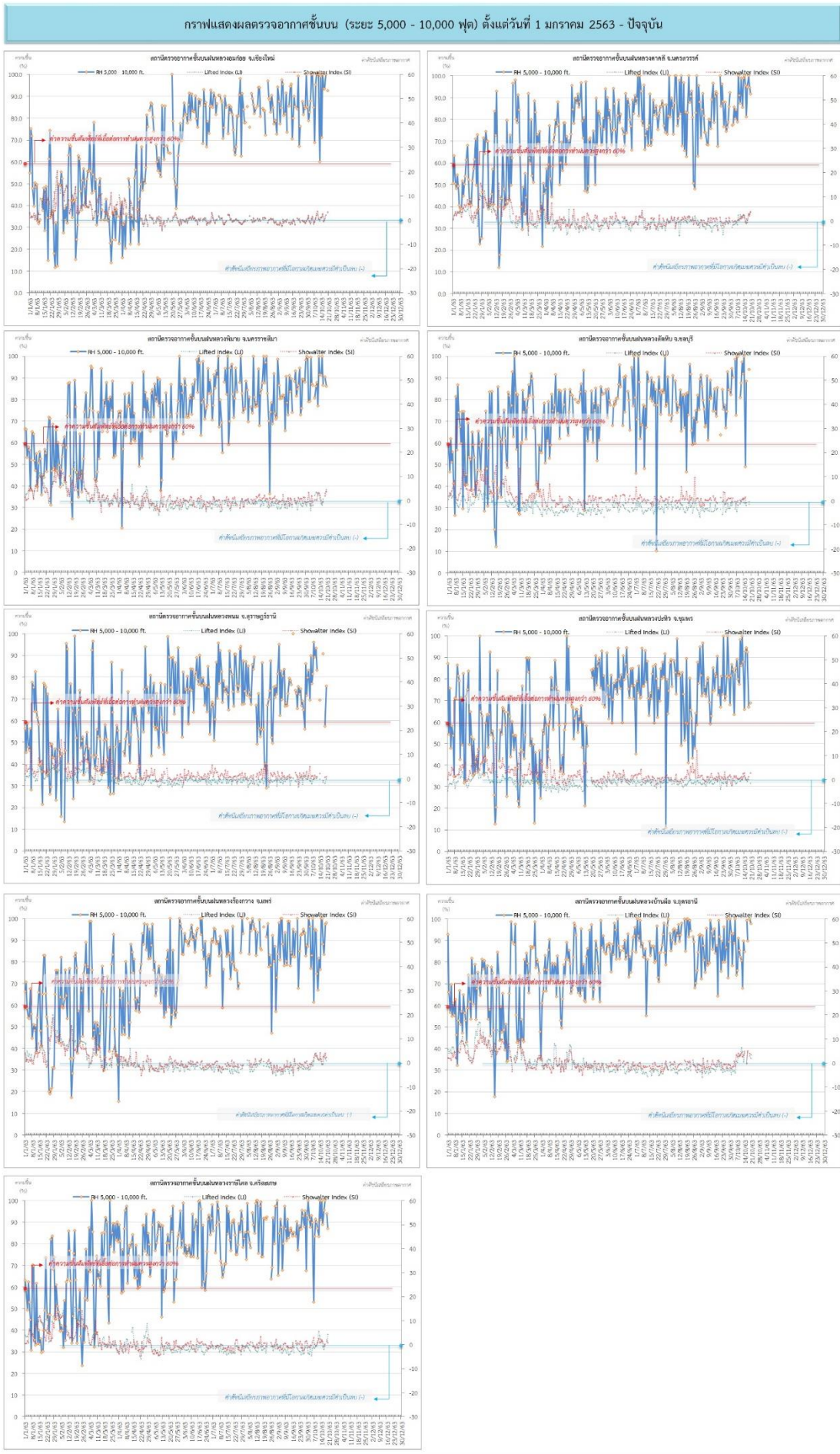
ที่มา: กรมอุตุนิยมวิทยา

๑ ข้อมูลความชื้นจากการตรวจอากาศชั้นบน (Sounding) ระยะเวลาสูง 5,000 - 10,000 ฟุต

ภาค	สถานีตรวจอากาศ	ความชื้นสัมพัทธ์ (%)					ความไม่เสถียรภาพของมวลอากาศ (LI)
		16 ต.ค.	17 ต.ค.	18 ต.ค.	19 ต.ค.	20 ต.ค.	
ภาคเหนือ	สถานีเรดาร์ฝนหลวงอมก๋อย	94	94	100	n/a	93	3.1
	สถานีตรวจอากาศเคลื่อนที่ร่องกวาง	100	89	84	98	99	0.9
ภาคกลาง	สถานีเรดาร์ฝนหลวงตากลี	82	95	100	95	92	4.0
ภาคตะวันออกเฉียงเหนือ	สถานีเรดาร์ฝนหลวงพิมาย	100	87	n/a	91	86	4.5
	สถานีตรวจอากาศเคลื่อนที่บ้านฝ้อ	100	90	n/a	100	98	1.9
	สถานีตรวจอากาศเคลื่อนที่ราชสีเสล	96	100	n/a	95	88	4.3
ภาคตะวันออก	สถานีเรดาร์ฝนหลวงสัทหีบ	89	n/a	n/a	94	n/a	ไม่ตรวจอากาศ
ภาคใต้	สถานีเรดาร์ฝนหลวงพนม	n/a	91	n/a	58	76	-0.1
	สถานีตรวจอากาศเคลื่อนที่ปะทิว	95	93	67	n/a	69	-1.5

หมายเหตุ : LI (Lifted Index) คือ ดัชนีที่ใช้ออกความไม่เสถียรภาพของมวลอากาศ ในระดับ 50 มิลลิบาร์ ควรมีค่าต่ำกว่า -2 ซึ่งจะมีโอกาสเกิดเมฆในแนวตั้งและพัฒนาตัวเป็นกลุ่มฝนได้

๑ กราฟแสดงแนวโน้มความชื้นอากาศชั้นบนและดัชนีเสถียรภาพอากาศ (ระหว่างวันที่ 1 มกราคม - 20 ตุลาคม 2563)



การปฏิบัติการฝนหลวงประจำวัน

๑ สรุปผลปฏิบัติการฝนหลวงประจำวัน ที่ 19 ตุลาคม 2563

ภาค/หน่วยฯ	หน่วยปฏิบัติการ (หน่วย)	เครื่องบิน ฝล./ทอ./ทบ. (ลำ)	จำนวนเที่ยวบิน (เที่ยว)	จำนวนชั่วโมงบิน (ชั่วโมง)	ปริมาณการใช้สารฝนหลวง (ตัน/นัด)	จังหวัดที่มีการรายงานฝนตก (จำนวนจังหวัด/อ่างเก็บน้ำเป้าหมาย)
เหนือ	2	4/-/-	0	0:00	0.00/-	-/-
- เชียงใหม่	1	2/-/-	0	0:00	0.00/-	ไม่ปฏิบัติการฝนหลวง เนื่องจากท้องฟ้าปิด มีฝนละอองบริเวณสนามบินและพื้นที่โดยรอบตลอดวัน
- ดาก	1	2/-/-	0	0:00	0.00/-	ไม่ปฏิบัติการฝนหลวง เนื่องจาก ท้องฟ้าปิด กับมีฝนตกบริเวณสนามบินเป็นระยะตลอดทั้งวัน
เหนือ(ตอนล่าง)	1	2/-/-	0	0:00	0.00/-	-/-
- พิชญ์โลก	1	2/-/-	0	0:00	0.00/-	ไม่ปฏิบัติการฝนหลวง เนื่องจาก มีเมฆชั้นกลางปกคลุมเต็มท้องฟ้าตลอดทั้งวัน ประกอบกับอากาศทรงตัว ส่งผลให้เมฆคิวมูลัสในพื้นที่เป้าหมายไม่พัฒนาตัว
กลาง	2	5/-/1	0	0:00	0.00/-	-/-
- ลพบุรี	1	2/-/1	0	0:00	0.00/-	ไม่ปฏิบัติการฝนหลวง เนื่องจากบริเวณสนามบินและพื้นที่โดยรอบมีสภาพอากาศปิด เมฆปกคลุมหนาแน่น ประกอบกับอากาศค่อนข้างมีเสถียรภาพ ส่งผลให้เมฆในพื้นที่เป้าหมายไม่มีการพัฒนาตัว
- กาญจนบุรี	1	3/-/-	0	0:00	0.00/-	ไม่ปฏิบัติการฝนหลวง เนื่องจาก สภาพอากาศปิด มีฝนพรับบริเวณสนามบินและพื้นที่โดยรอบเป็นระยะๆ
ตะวันออกเฉียงเหนือ	2	1/1/-	0	0:00	0.00/-	-/-
- ขอนแก่น	1	1/-/-	0	0:00	0.00/-	ไม่ปฏิบัติการฝนหลวง เนื่องจาก ท้องฟ้าปิด มีฝนตกบริเวณสนามบินและพื้นที่โดยรอบตลอดวัน
- อุดรธานี	1	-/1/-	0	0:00	0.00/-	ไม่ปฏิบัติการฝนหลวง เนื่องจาก ช่วงเช้า ท้องฟ้าปิด มีฝนตกบริเวณสนามบิน ช่วงบ่าย สับเปลี่ยนเจ้าหน้าที่ส่วนบิน(ทอ.)
ตะวันออกเฉียงเหนือ(ตอนล่าง)	3	5/3/-	0	0:00	0.00/-	-/-
- นครราชสีมา	1	1/3/-	0	0:00	0.00/-	ไม่ปฏิบัติการฝนหลวง เนื่องจาก สนามบินติดภารกิจ
- อุบลราชธานี	1	1/-/-	0	0:00	0.00/-	ไม่ปฏิบัติการฝนหลวง เนื่องจากท้องฟ้าปิด เมฆชั้นต่ำและชั้นกลางปกคลุมเต็มท้องฟ้าตลอดทั้งวัน
- สุรินทร์	1	3/-/-	0	0:00	0.00/-	ไม่ปฏิบัติการฝนหลวง เนื่องจากท้องฟ้าปิด และมีฝนละอองตกบริเวณสนามบินเป็นระยะ
ตะวันออก	1	2/-/-	0	0:00	0.00/-	-/-
- ระยอง	1	2/-/-	0	0:00	0.00/-	ไม่ปฏิบัติการฝนหลวง เนื่องจากท้องฟ้ามีเมฆชั้นกลางชั้นสูงปกคลุม และลมชั้นบนมีกำลังแรง ประกอบกับติดตามสถานการณ์น้ำในพื้นที่เป้าหมาย
ใต้	1	-/1/-	0	0:00	0.00/-	-/-
- สงขลา	1	-/1/-	0	0:00	0.00/-	ไม่ปฏิบัติการฝนหลวง เนื่องจาก สับเปลี่ยนเจ้าหน้าที่ชุดบินของกองทัพอากาศ
รวม	12	19/5/1	0	0:00	0.00/-	-/-

๑ สรุปผลรวมปฏิบัติการตั้งแต่เริ่มตั้งหน่วยปฏิบัติการฝนหลวง (3 กุมภาพันธ์ - 19 ตุลาคม 2563)

ตั้งแต่เริ่มตั้งหน่วยปฏิบัติการฝนหลวง เมื่อวันที่ 3 กุมภาพันธ์ - 19 ตุลาคม 2563 มีการขึ้นปฏิบัติการฝนหลวง จำนวน 235 วัน มีวันฝนตกจากการปฏิบัติการฝนหลวงคิดเป็นร้อยละ 99.15 ขึ้นปฏิบัติการจำนวน 5,865 เที่ยวบิน (8,691:16 ชั่วโมงบิน) ปริมาณการใช้สารฝนหลวง 5,304.82 ตัน พลุสารดูดความชื้นโซเดียมคลอไรด์ จำนวน 292 นัต พลุสารดูดความชื้นแคลเซียมคลอไรด์ จำนวน 304 นัต พลุซิลเวอร์ไอโอไดด์ สำหรับภารกิจปฏิบัติการฝนหลวง จำนวน 2,440 นัต จังหวัดที่มีรายงานฝนตกรวม 67 จังหวัด

ภาค - ศูนย์/หน่วยปฏิบัติการฯ	ขึ้นบิน (วัน)	ฝนตก (วัน)	จำนวน เที่ยวบิน (เที่ยว)	จำนวน ชั่วโมงบิน (ชั่วโมง)	ปริมาณ สารฝนหลวง (ตัน/AgI,CaCl ₂ , NaCl นัต)	จังหวัดที่มีรายงานฝนตก (ทั้งการสังเกตด้วยสายตา/การตรวจวัด ด้วยเรดาร์ และเครื่องวัดน้ำฝนอัตโนมัติ)
เหนือ	157	152	610	949:09	561.35/322	12 จังหวัด
- เชียงใหม่ (เปิดหน่วยฯ ตั้งแต่วันที่ 17 ก.พ. - 31 พ.ค. และ 1 ก.ค. 63 เป็นต้นไป)	121	115	345	561:09	303.65/322	บริเวณที่มีฝนตก ได้แก่ ลำปาง พะเยา เชียงราย แพร่ เชียงใหม่ ลำพูน น่าน แม่ฮ่องสอน ตาก (9 จังหวัด)
- ตาก (เปิดหน่วยฯ ตั้งแต่วันที่ 1 มิ.ย. 63 เป็นต้นไป)	100	96	265	388:00	257.70/-	บริเวณที่มีฝนตก ได้แก่ เชียงใหม่ ลำพูน ตาก ลำปาง กำแพงเพชร พิจิตร สุโขทัย (7 จังหวัด)
เหนือ(ตอนล่าง)	172	162	497	878:18	434.35/1,383	14 จังหวัด
- พิษณุโลก (เปิดหน่วยฯ ตั้งแต่วันที่ 3 ก.พ. - 31 พ.ค. และ 1 ก.ค. 63 เป็นต้นไป)	149	141	432	775:23	369.35/1,383	บริเวณที่มีฝนตก ได้แก่ เชียงใหม่ ตาก ลำปาง กำแพงเพชร พิจิตร สุโขทัย อุตรดิตถ์ พิษณุโลก น่าน แพร่ เพชรบูรณ์ นครสวรรค์ เลย (13 จังหวัด)
- แพร่ (เปิดหน่วยฯ ตั้งแต่วันที่ 1-30 มิ.ย. 63)	23	21	65	102:55	65.00/-	บริเวณที่มีฝนตก ได้แก่ สุโขทัย อุตรดิตถ์ แพร่ น่าน ลำปาง พิจิตร พิษณุโลก เพชรบูรณ์ พะเยา เชียงราย เลย (11 จังหวัด)
กลาง	199	196	1,804	2,466:25	1,422.15/-	17 จังหวัด
- นครสวรรค์ (เปิดหน่วยฯ ตั้งแต่วันที่ 3 ก.พ. 63 - 31 มี.ค. 63)	21	17	84	143:05	81.40/-	บริเวณที่มีฝนตก ได้แก่ ลพบุรี อุทัยธานี นครสวรรค์ ชัยนาท สระบุรี เพชรบูรณ์ นครราชสีมา พิจิตร อ่างทอง (9 จังหวัด)
- กาญจนบุรี (เปิดหน่วยฯ ตั้งแต่วันที่ 17 ก.พ. - 26 มี.ค. 63 และ 1 ก.ค. 63 เป็นต้นไป)	99	96	482	600:20	332.30/-	บริเวณที่มีฝนตก ได้แก่ กาญจนบุรี สุพรรณบุรี ราชบุรี อุทัยธานี ชัยนาท เพชรบุรี อ่างทอง พระนครศรีอยุธยา สิงห์บุรี (9 จังหวัด)
- ราชบุรี (เปิดหน่วยฯ ตั้งแต่วันที่ 27 มี.ค. 30 มิ.ย. 63)	80	75	408	585:40	282.80/-	บริเวณที่มีฝนตก ได้แก่ กาญจนบุรี สุพรรณบุรี อุทัยธานี ราชบุรี ตาก (5 จังหวัด)
- ลพบุรี (เปิดหน่วยฯ ตั้งแต่วันที่ 1 เม.ย. 63 เป็นต้นไป)	172	172	830	1,137:20	725.65/-	บริเวณที่มีฝนตก ได้แก่ กาญจนบุรี ชัยนาท ลพบุรี นครสวรรค์ สุพรรณบุรี สระบุรี สิงห์บุรี อุทัยธานี พระนครศรีอยุธยา อ่างทอง นครราชสีมา เพชรบูรณ์ พิจิตร ชัยภูมิ (14 จังหวัด)

ภาค - ศูนย์/หน่วยปฏิบัติการฯ	สิ้นปี (วัน)	ฝนตก (วัน)	จำนวน เที่ยวบิน (เที่ยว)	จำนวน ชั่วโมงบิน (ชั่วโมง)	ปริมาณ สารฝนหลวง (ตัน/AgI, CaCl ₂ , NaCl น้ด)	จังหวัดที่มีรายงานฝนตก (ทั้งการสังเกตด้วยสายตา/การตรวจวัด ด้วยเรดาร์ และเครื่องวัดน้ำฝนอัตโนมัติ)
ตะวันออกเฉียงเหนือ	177	172	772	1,138:35	923.40/670	17 จังหวัด
- ขอนแก่น (เปิดหน่วยฯ ตั้งแต่วันที่ 3 ก.พ. 63 เป็นต้นไป)	170	161	553	834:40	536.10/-	บริเวณที่มีฝนตก ได้แก่ กาฬสินธุ์ ขอนแก่น นครพนม เลย สกลนคร หนองบัวลำภู อุดรธานี นครราชสีมา ชัยภูมิ โยโสธร มหาสารคาม ร้อยเอ็ด เพชรบูรณ์ บุรีรัมย์ (14 จังหวัด)
- อุดรธานี (เปิดหน่วยฯ ตั้งแต่วันที่ 17 ก.พ. 63 เป็นต้นไป)	132	116	219	303:55	387.30/670	บริเวณที่มีฝนตก ได้แก่ หนองบัวลำภู เลย ขอนแก่น สกลนคร กาฬสินธุ์ บึงกาฬ ชัยภูมิ อุดรธานี หนองคาย นครพนม มุกดาหาร (11 จังหวัด)
ตะวันออกเฉียงเหนือ(ตอนล่าง)	190	180	1,135	1,586:21	1,005.35/661	17 จังหวัด
- บุรีรัมย์ (เปิดหน่วยฯ ตั้งแต่วันที่ 3 ก.พ. - 31 พ.ค. 63)	72	56	211	374:55	209.50/-	บริเวณที่มีฝนตก ได้แก่ บุรีรัมย์ สระบุรี ร้อยเอ็ด นครราชสีมา สุรินทร์ มหาสารคาม อำนาจเจริญ ศรีสะเกษ อุบลราชธานี ชัยภูมิ โยโสธร (11 จังหวัด)
- อุบลราชธานี (เปิดหน่วยฯ ตั้งแต่วันที่ 17 ก.พ. 63 - 31 มี.ค. 63 และ 14 ส.ค. 63 เป็นต้นไป)	47	38	78	99:51	77.90/-	บริเวณที่มีฝนตก ได้แก่ ศรีสะเกษ อุบลราชธานี โยโสธร อำนาจเจริญ ร้อยเอ็ด (5 จังหวัด)
- นครราชสีมา (เปิดหน่วยฯ ตั้งแต่วันที่ 1 เม.ย. 63 เป็นต้นไป)	146	139	369	483:45	395.70/661	บริเวณที่มีฝนตก ได้แก่ นครราชสีมา บุรีรัมย์ ชัยภูมิ ปราจีนบุรี ขอนแก่น สระบุรี มหาสารคาม ร้อยเอ็ด ลพบุรี หนองบัวลำภู สุรินทร์ เพชรบูรณ์ เลย (13 จังหวัด)
- สุรินทร์ (เปิดหน่วยฯ ตั้งแต่วันที่ 1 มิ.ย. 63 เป็นต้นไป)	110	102	477	627:50	322.25/-	บริเวณที่มีฝนตก ได้แก่ สุรินทร์ บุรีรัมย์ ศรีสะเกษ อุบลราชธานี นครราชสีมา ร้อยเอ็ด มหาสารคาม โยโสธร อำนาจเจริญ (9 จังหวัด)
ตะวันออก	155	147	618	1,041:05	445.52/-	7 จังหวัด
- ระยอง (เปิดหน่วยฯ ตั้งแต่วันที่ 1 มิ.ย. 63 เป็นต้นไป)	106	101	364	684:25	275.62/-	บริเวณที่มีฝนตก ได้แก่ ชลบุรี ระยอง จันทบุรี ฉะเชิงเทรา ตราด ปราจีนบุรี สระแก้ว (7 จังหวัด)
- จันทบุรี (เปิดหน่วยฯ ตั้งแต่วันที่ 1 เม.ย. - 31 พ.ค. 63)	49	46	254	356:40	169.90/-	บริเวณที่มีฝนตก ได้แก่ จันทบุรี ปราจีนบุรี ฉะเชิงเทรา ชลบุรี ระยอง สระแก้ว ตราด (7 จังหวัด)
ใต้	166	150	429	631:23	512.70/-	15 จังหวัด
- สุราษฎร์ธานี (เปิดหน่วยฯ ตั้งแต่วันที่ 3 ก.พ. - 8 ต.ค. 63)	126	114	172	340:18	313.80/-	บริเวณที่มีฝนตก ได้แก่ นครศรีธรรมราช สตูล สงขลา สุราษฎร์ธานี พังงา กระบี่ ตรัง พัทลุง ระนอง ชุมพร ภูเก็ต (11 จังหวัด)
- หัวหิน (เปิดหน่วยฯ ตั้งแต่วันที่ 17 ก.พ. - 31 พ.ค. 63)	66	61	197	202:35	133.40/-	บริเวณที่มีฝนตก ได้แก่ เพชรบุรี ราชบุรี ประจวบคีรีขันธ์ (3 จังหวัด)

ภาค - ศูนย์/หน่วยปฏิบัติการฯ	ขึ้นบิน (วัน)	ฝนตก (วัน)	จำนวน เที่ยวบิน (เที่ยว)	จำนวน ชั่วโมงบิน (ชั่วโมง)	ปริมาณ สารฝนหลวง (ตัน/AgI, CaCl ₂ , NaCl น้ำ)	จังหวัดที่มีรายงานฝนตก (ทั้งการสังเกตด้วยสายตา/การตรวจวัด ด้วยเรดาร์ และเครื่องวัดน้ำฝนอัตโนมัติ)
- สงขลา (เปิดหน่วยฯ ตั้งแต่วันที่ 1 มิ.ย. - 16 ก.ค. 63) และ 9 ต.ค. 63 เป็นต้นไป)	27	26	28	54:40	44.50/-	บริเวณที่มีฝนตก ได้แก่ นราธิวาส สงขลา นครศรีธรรมราช (3 จังหวัด)
- ชุมพร (เปิดหน่วยฯ ตั้งแต่วันที่ 1 - 30 มิ.ย. 63)	14	14	32	33:50	21.00/-	บริเวณที่มีฝนตก ได้แก่ ชุมพร ประจวบคีรีขันธ์ (2 จังหวัด)

กลุ่มวิชาการปฏิบัติการฝนหลวง กองปฏิบัติการฝนหลวง กรมฝนหลวงและการบินเกษตร