



รายงานการปฏิบัติการฝนหลวง ประจำปี 2564

ประจำวันที่ 30 กรกฎาคม 2564

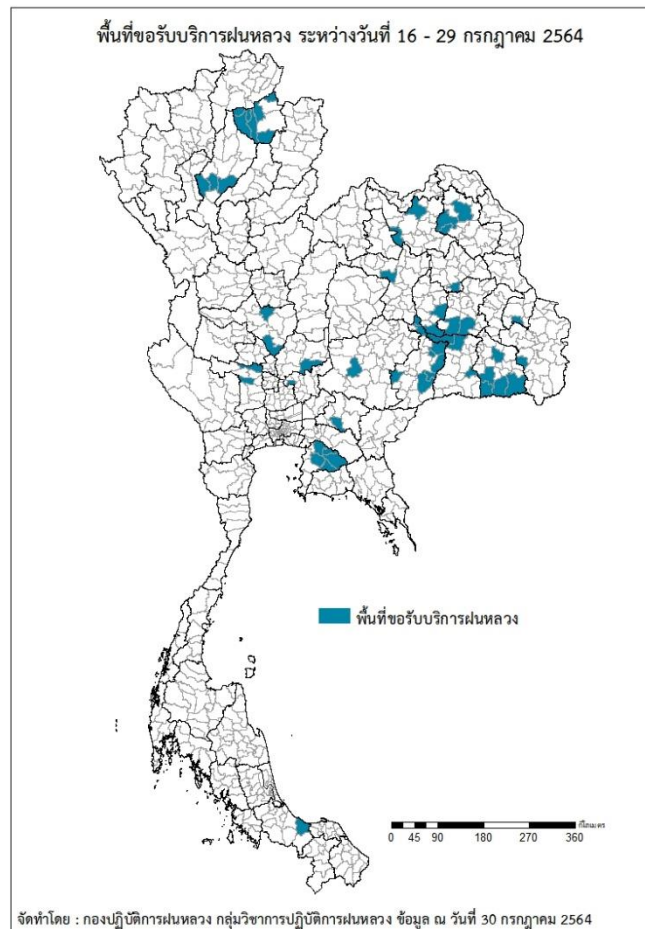
และผลการปฏิบัติการฝนหลวงประจำวันที่ 29 กรกฎาคม 2564

กลุ่มวิชาการปฏิบัติการฝนหลวง กองปฏิบัติการฝนหลวง กรมฝนหลวงและการบินเกษตร

royalrainmaking_academic@hotmail.com

๑ พื้นที่ขอรับบริการฝนหลวง (ระหว่างวันที่ 16 - 29 กรกฎาคม 2564)

ภาค	รายชื่อจังหวัด (อำเภอ) ที่มีผู้ขอรับบริการฝนหลวง	จำนวนผู้ขอรับบริการ (ราย)
เหนือ	ลำปาง(เกาะคา เสริมงาม แม่ทะ), พะเยา(จุน ดอกคำใต้ ภูกามยาว ภูซาง เชียงม่วน เมืองพะเยา แม่ใจ)	3
กลาง	นครสวรรค์(ชุมแสง ตากลิ), ลพบุรี(พัฒนานิคม), สระบุรี(บ้านหมอ), สุพรรณบุรี(เดิมบางนางบวช ดอนเจดีย์)	7
ตะวันออกเฉียงเหนือ	ร้อยเอ็ด(เกษตรวิสัย สุวรรณภูมิ), สกลนคร(วานรนิวาส สว่างแดนดิน ส่องดาว), สุรินทร์(ศรีณรงค์ ชุมพลบุรี ท่าตูม), บุรีรัมย์(สตึก กระสัง นาโพธิ์ บ้านด่าน ประโคนชัย พลับพลาชัย พุทไธสง หนองกี่), อุตรธานี(หนองวัวซอ เพ็ญ), อุบลราชธานี(สำโรง), กาฬสินธุ์(กมลาไสย), มหาสารคาม(วาปีปทุม พยัคฆภูมิพิสัย), ศรีสะเกษ(กันทรลักษ์ ขุขันธ์ ขุนหาญ ภูสิงห์ เมืองศรีสะเกษ), อำนาจเจริญ(เลืออำนาจ), ขอนแก่น(หนองเรือ), นครราชสีมา(สูงเนิน)	29
ตะวันออก	ชลบุรี(บ้านบึง พนัสนิคม หนองใหญ่ เกาะจันทร์ บ่อทอง), ปราจีนบุรี(ศรีมหาโพธิ)	4
ใต้	สงขลา(เทพา)	1
รวม	21 จังหวัด (53 อำเภอ)	44



๑ สถานการณ์ปริมาณน้ำเก็บกักในอ่างเก็บน้ำที่สำคัญ

	ความจุของอ่างที่ รนก. ¹ (ล้าน ลบ.ม.)	ปริมาณน้ำในอ่างฯ (%)				ปริมาณน้ำไหลลงอ่างฯ (ล้าน ลบ.ม.)	ปริมาณน้ำระบาย (ล้าน ลบ.ม.)	ระดับน้ำ
		26 ก.ค.	27 ก.ค.	28 ก.ค.	29 ก.ค.	29 ก.ค.	29 ก.ค.	
ภาคเหนือ						104.80	20.14	
- ภูมิพล(ตาก)	13,462	31	32	32	32	53.36	5.00	ต่ำกว่า 40%
- สิริกิติ์(อุตรดิตถ์)	9,510	33	34	34	34	35.59	7.06	ต่ำกว่า 40%
- แม่จัน(เชียงใหม่)	265	35	35	35	35	0.25	0.33	ต่ำกว่า 40%
- แม่กวาง(เชียงใหม่)	263	17	17	17	17	1.19	0.97	ต่ำกว่า 20%
- กิวลม(ลำปาง)	106	46	45	45	44	0.38	1.16	ต่ำกว่า 50%
- กิวคอง(ลำปาง)	170	31	31	31	31	0.17	0.28	ต่ำกว่า 40%
- แควน้อยฯ(พิษณุโลก)	939	22	23	24	25	13.38	4.32	ต่ำกว่า 30%
- แม่มอก(ลำปาง)	110	43	43	43	42	0.48	1.02	ต่ำกว่า 50%
ภาคตะวันออกเฉียงเหนือ						22.32	14.27	
- ห้วยหลวง(อุดรธานี)	135	35	35	35	36	0.30	0.11	ต่ำกว่า 40%
- น้ำอูน(สกลนคร)	520	43	44	44	44	1.44	0.19	ต่ำกว่า 50%
- น้ำพุง(สกลนคร)	166	35	35	35	35	0.41	0.57	ต่ำกว่า 40%
- จุฬารักษ์(ชัยภูมิ)	164	70	70	69	69	0.65	1.06	-
- อุบลรัตน์(ขอนแก่น)	2,431	34	34	34	34	8.16	7.04	ต่ำกว่า 40%
- ลำปาว(กาฬสินธุ์)	1,980	37	37	37	38	5.93	3.65	ต่ำกว่า 40%
- ลำตะคอง(นครราชสีมา)	314	64	65	65	65	0.00	0.43	-
- ลำพระเพลิง(นครราชสีมา)	110	57	57	57	57	0.20	0.69	-
- มูลบน(นครราชสีมา)	141	66	67	67	67	0.62	0.04	-
- ลำแซะ(นครราชสีมา)	275	54	54	54	54	1.37	0.11	-
- ลำน้ำรอง(บุรีรัมย์)	121	61	61	61	61	0.00	0.21	-
- สิรินคร(อุบลราชธานี)	1,966	60	59	59	59	2.83	0.00	-
- ลำปลายมาศ(นครราชสีมา)	98	63	63	64	65	0.41	0.17	-
ภาคกลาง						298.04	6.41	
- ป่าสัก(ลพบุรี)	960	7	7	7	7	0.38	0.26	ต่ำกว่า 10%
- ทับเสลา(อุทัยธานี)	160	18	18	18	18	0.32	0.00	ต่ำกว่า 20%
- กระเสียว(สุพรรณบุรี)	240	37	37	37	37	0.00	0.04	ต่ำกว่า 40%
- ศรีนครินทร์(กาญจนบุรี)	17,745	64	64	64	65	94.54	3.11	-
- วชิราลงกรณ์(กาญจนบุรี)	8,860	48	50	52	54	202.80	3.00	-
ภาคตะวันออก						6.54	0.65	
- ชุนด่านฯ(นครนายก)	224	30	31	32	33	2.93	0.08	ต่ำกว่า 40%
- คลองสิียด(ฉะเชิงเทรา)	420	14	14	14	14	0.00	0.09	ต่ำกว่า 20%
- บางพระ(ชลบุรี)	117	35	34	35	35	0.21	0.21	ต่ำกว่า 40%
- หนองปลาไหล(ระยอง)	164	75	75	75	75	0.23	0.00	-
- ประแสร์(ระยอง)	295	67	67	67	67	0.41	0.00	-
- นฤปดินทรจินดา(ปราจีนบุรี)	295	44	45	46	47	1.81	0.07	ต่ำกว่า 50%
- พระปรัง(สระแก้ว)	97	46	46	46	47	0.35	0.03	ต่ำกว่า 50%
- ดอกกราย(ระยอง)	71	56	56	55	55	0.16	0.00	-
- คลองพระพุทธ(จันทบุรี)	70	61	61	61	61	0.16	0.00	-
- คลองหลวง รัชชโลทร(ชลบุรี)	98	24	25	25	25	0.24	0.06	ต่ำกว่า 30%
- ห้วยยาง(สระแก้ว)	60	8	8	8	9	0.04	0.00	ต่ำกว่า 10%
- ห้วยตะเคียน(สระแก้ว)	10	63	63	63	61	0.01	0.11	-
ภาคใต้						35.72	12.41	
- แก่งกระเจา(เพชรบุรี)	710	30	31	33	36	23.78	0.86	ต่ำกว่า 40%
- ปรามบุรี(ประจวบคีรีขันธ์)	347	47	48	48	49	3.05	1.75	ต่ำกว่า 50%
- รัชชประภา(สุราษฎร์ธานี)	5,639	59	59	59	59	6.92	5.26	-
- บางยาง(ยะลา)	1,454	55	55	55	54	1.97	4.54	-

¹รนก. = ระดับน้ำเก็บกัก, ที่มา: กรมชลประทาน

การพยากรณ์อากาศและสภาพอากาศประจำวัน

๑ ลักษณะอากาศทั่วไปและการพยากรณ์อากาศ ประจำวันที่ 30 กรกฎาคม 2564 (เวลา 06.00 น.)

ลักษณะอากาศทั่วไป

ลักษณะอากาศทั่วไป พยากรณ์อากาศ 24 ชั่วโมงข้างหน้า มรสุมตะวันตกเฉียงใต้ที่พัดปกคลุมทะเลอันดามัน ประเทศไทย และอ่าวไทย ยังคงมีกำลังค่อนข้างแรง ลักษณะเช่นนี้ทำให้ฝนตกหนักบางแห่งในภาคตะวันออก และภาคใต้ฝั่งตะวันตก ขอให้ประชาชนบริเวณดังกล่าวระวังอันตรายจากฝนที่ตกหนักและฝนที่ตกสะสม ซึ่งอาจทำให้เกิดน้ำท่วมฉับพลัน และน้ำป่าไหลหลากได้

สำหรับคลื่นลมบริเวณทะเลอันดามันตอนบนตั้งแต่จังหวัดพังงาขึ้นมามีกำลังแรง โดยมีคลื่นสูง 2-3 เมตร บริเวณที่มีฝนฟ้าคะนองคลื่นสูงมากกว่า 3 เมตร ส่วนอันดามันตอนล่างมีคลื่นสูงประมาณ 2 เมตร บริเวณที่มีฝนฟ้าคะนองคลื่นสูงมากกว่า 2 เมตร ขอให้ชาวเรือเดินเรือด้วยความระมัดระวัง และเรือเล็กควรงดออกจากฝั่งในระยะนี้

ฝุ่นละอองขนาดเล็ก ในช่วงของฤดูฝนการสะสมของฝุ่นละออง/หมอกควันมีน้อย

ภาคเหนือ	มีฝนฟ้าคะนองร้อยละ 40 ของพื้นที่ ส่วนมากบริเวณจังหวัดแม่ฮ่องสอน เชียงใหม่ เชียงราย พะเยา น่าน เพชรบูรณ์ พิษณุโลก กำแพงเพชร และตาก อุณหภูมิต่ำสุด 23-25 องศาเซลเซียส อุณหภูมิสูงสุด 32-35 องศาเซลเซียส ลมตะวันตกเฉียงใต้ความเร็ว 10-25 กม./ชม.
ภาคกลาง	มีฝนฟ้าคะนองร้อยละ 60 ของพื้นที่ ส่วนมากบริเวณจังหวัดราชบุรี กาญจนบุรี สุพรรณบุรี ชัยนาท อ่างทอง สระบุรี พระนครศรีอยุธยา นครปฐม และสมุทรสงคราม อุณหภูมิต่ำสุด 24-26 องศาเซลเซียส อุณหภูมิสูงสุด 33-36 องศาเซลเซียส ลมตะวันตกเฉียงใต้ความเร็ว 10-25 กม./ชม.
ภาคตะวันออกเฉียงเหนือ	มีฝนฟ้าคะนองร้อยละ 30 ของพื้นที่ ส่วนมากบริเวณจังหวัดหนองคาย บึงกาฬ นครพนม มุกดาหาร อำนาจเจริญ ศรีสะเกษ อุบลราชธานี และนครราชสีมา อุณหภูมิต่ำสุด 25-26 องศาเซลเซียส อุณหภูมิสูงสุด 33-35 องศาเซลเซียส ลมตะวันตกเฉียงใต้ความเร็ว 10-25 กม./ชม.
ภาคตะวันออก	มีฝนฟ้าคะนองร้อยละ 60 ของพื้นที่ กับมีฝนตกหนักบางแห่ง บริเวณจังหวัดนครนายก ปราจีนบุรี และตราด อุณหภูมิต่ำสุด 25-27 องศาเซลเซียส อุณหภูมิสูงสุด 30-35 องศาเซลเซียส ลมตะวันตกเฉียงใต้ความเร็ว 15-35 กม./ชม. ทะเลมีคลื่นสูง 1-2 เมตร บริเวณที่มีฝนฟ้าคะนองคลื่นสูงประมาณ 2 เมตร
ภาคใต้ฝั่งตะวันออก	มีฝนฟ้าคะนองร้อยละ 60 ของพื้นที่ ส่วนมากบริเวณจังหวัดเพชรบุรี ประจวบคีรีขันธ์ ชุมพร สุราษฎร์ธานี และนครศรีธรรมราช อุณหภูมิต่ำสุด 25-26 องศาเซลเซียส อุณหภูมิสูงสุด 32-34 องศาเซลเซียส ลมตะวันตกเฉียงใต้ความเร็ว 15-35 กม./ชม. ทะเลมีคลื่นสูง 1-2 เมตร บริเวณที่มีฝนฟ้าคะนองคลื่นสูงประมาณ 2 เมตร
ภาคใต้ฝั่งตะวันตก	มีฝนฟ้าคะนองร้อยละ 70 ของพื้นที่ กับมีฝนตกหนักบางแห่ง บริเวณจังหวัดระนอง และพังงา อุณหภูมิต่ำสุด 21-26 องศาเซลเซียส อุณหภูมิสูงสุด 30-33 องศาเซลเซียส ตั้งแต่จังหวัดพังงาขึ้นมา : ลมตะวันตกเฉียงใต้ ความเร็ว 20-40 กม./ชม. ทะเลมีคลื่นสูง 2-3 เมตร บริเวณที่มีฝนฟ้าคะนองคลื่นสูงมากกว่า 3 เมตร ตั้งแต่จังหวัดภูเก็ตลงไป : ลมตะวันตกเฉียงใต้ ความเร็ว 20-35 กม./ชม. ทะเลมีคลื่นสูงประมาณ 2 เมตร บริเวณที่มีฝนฟ้าคะนองคลื่นสูงมากกว่า 2 เมตร
กรุงเทพมหานครและปริมณฑล	มีฝนฟ้าคะนองร้อยละ 40 ของพื้นที่ อุณหภูมิต่ำสุด 26-27 องศาเซลเซียส อุณหภูมิสูงสุด 33-35 องศาเซลเซียส ลมตะวันตกเฉียงใต้ ความเร็ว 10-25 กม./ชม.

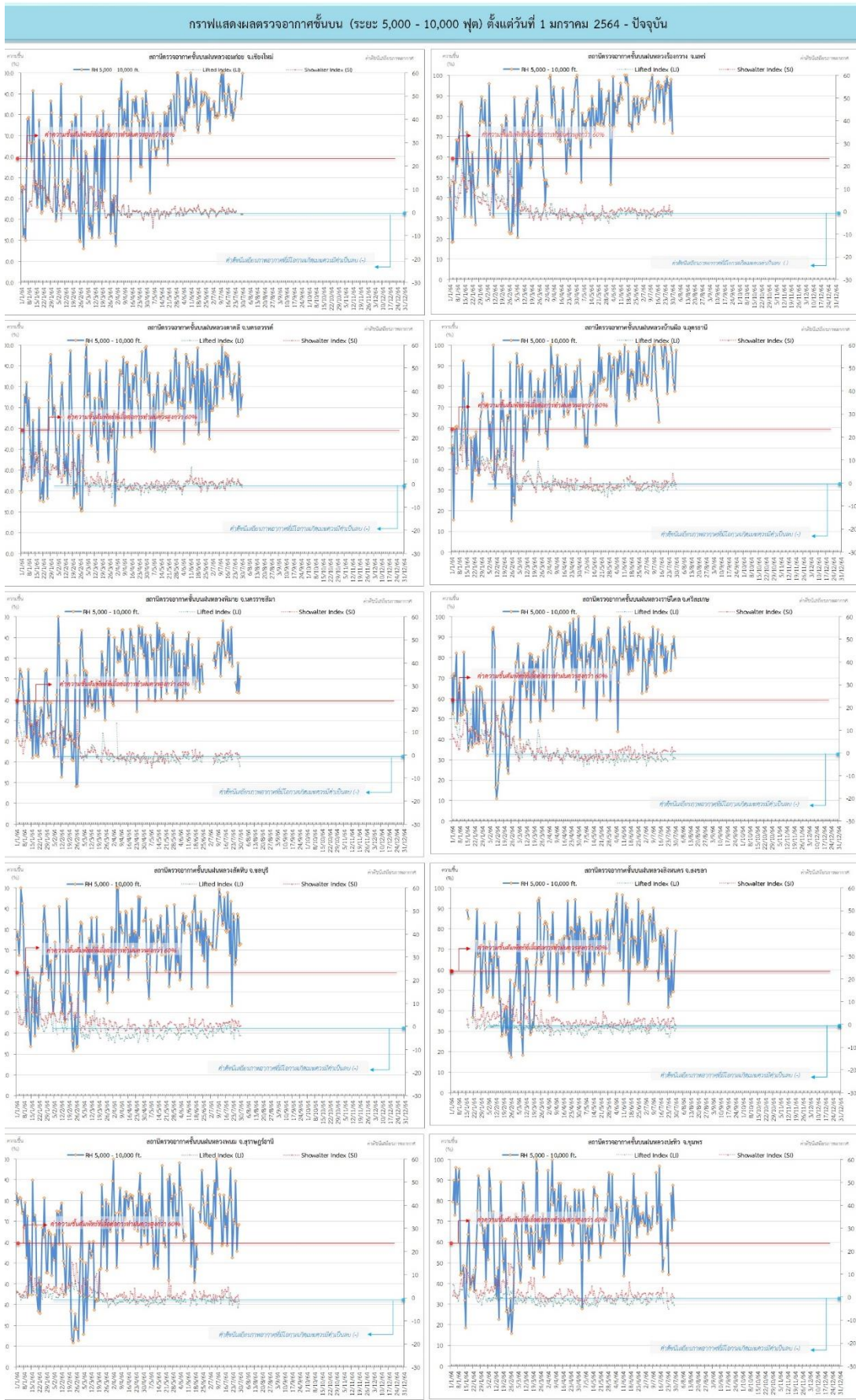
ที่มา: กรมอุตุนิยมวิทยา

๑ ข้อมูลความชื้นจากการตรวจอากาศชั้นบน (Sounding) ระยะเวลาสูง 5,000 - 10,000 ฟุต

ภาค	สถานีตรวจอากาศ	ความชื้นสัมพัทธ์ (%)					ความไม่เสถียรภาพของมวลอากาศ (LI)
		26 ก.ค.	27 ก.ค.	28 ก.ค.	29 ก.ค.	30 ก.ค.	
ภาคเหนือ	สถานีเรดาร์ฝนหลวงอมก๋อย	n/a	n/a	n/a	88	100	-0.9
	สถานีตรวจอากาศเคลื่อนที่ร่องกวาง	95	96	79	99	72	-0.5
ภาคกลาง	สถานีเรดาร์ฝนหลวงตาคี	66	92	85	70	76	-1.4
ภาคตะวันออกเฉียงเหนือ	สถานีเรดาร์ฝนหลวงพิมาย	69	64	78	64	71	-4.8
	สถานีตรวจอากาศเคลื่อนที่บ้านฝือ	97	85	81	78	98	-2.6
	สถานีตรวจอากาศเคลื่อนที่ราชสีเสล	74	87	84	91	80	-2.3
ภาคตะวันออก	สถานีเรดาร์ฝนหลวงสัทหีบ	66	88	86	73	73	-3.9
ภาคใต้	สถานีเรดาร์ฝนหลวงพนม	90	56	68	69	n/a	ไม่ตรวจอากาศ
	สถานีตรวจอากาศเคลื่อนที่ปะทิว	84	66	88	71	n/a	ไม่ตรวจอากาศ
	สถานีตรวจอากาศเคลื่อนที่สิงหนคร	65	50	50	68	80	-1.8

หมายเหตุ : LI (Lifted Index) คือ ดัชนีที่ใช้บอกความไม่เสถียรภาพของมวลอากาศ ในระดับ 50 มิลลิบาร์ ควรมีค่าต่ำกว่า -2 ซึ่งจะมีโอกาสเกิดเมฆในแนวตั้งและพัฒนาตัวเป็นกลุ่มฝนได้

๑ กราฟแสดงแนวโน้มความชื้นอากาศชั้นบนและดัชนีเสถียรภาพอากาศ (ระหว่างวันที่ 1 มกราคม - 30 กรกฎาคม 2564)



หมายเหตุ
 - ระยะความสูง 5,000-10,000 ฟุต เป็นระดับความชื้นในการปฏิบัติการฝนหลวง (ระดับฐานเมฆ) - ความชื้นสัมพัทธ์ที่เอื้อต่อการปฏิบัติการฝนหลวงมีค่าสูงกว่าร้อยละ 60 ขึ้นไป
 - ดัชนีเสถียรภาพอากาศที่มีโอกาสเกิดเมฆคิวมูโลนิมบัส (-) - LI: Lifted Index คือค่าดัชนีเสถียรภาพชั้นอากาศระดับต่ำ - SI: Showalter Index คือค่าดัชนีเสถียรภาพชั้นอากาศระดับกลาง

การปฏิบัติการฝนหลวงประจำวัน

๑ สรุปผลปฏิบัติการฝนหลวง ประจำวันที่ 29 กรกฎาคม 2564

ภาค/หน่วยฯ	หน่วยปฏิบัติการ (หน่วย)	เครื่องบิน ผล./ทอ./ทบ. (ลำ)	จำนวนเที่ยวบิน (เที่ยว)	จำนวนชั่วโมงบิน (ชั่วโมง)	ปริมาณการใช้สารฝนหลวง (ตัน/นัด)	จังหวัดที่มีการรายงานฝนตก (จำนวนจังหวัด/อ่างเก็บน้ำเป้าหมาย)
เหนือ	2	5/-/-	2	3:10	2.00/-	-/1
- เชียงใหม่	1	3/-/-	2	3:10	2.00/-	ภารกิจเติมน้ำต้นทุนให้เขื่อนกักเก็บน้ำ มีฝนตกเล็กน้อยบริเวณพื้นที่ลุ่มรับน้ำเขื่อนแม่กวงอุดมธารา จ.เชียงใหม่
- ตาก	1	2/-/-	0	0:00	0.00/-	ไม่ปฏิบัติการฝนหลวง เนื่องจากเจ้าหน้าที่เข้ารับการฉีดวัคซีน Covid-19
เหนือ(ตอนล่าง)	1	3/-/-	2	3:15	2.00/-	4/-
- พิษณุโลก	1	3/-/-	2	3:15	2.00/-	ภารกิจป้องกันและแก้ไขปัญหากภัยแล้ง มีฝนตกเล็กน้อยบริเวณพื้นที่การเกษตร จ.กำแพงเพชร(เมืองกำแพงเพชร ลานกระบือ พรานกระต่าย ไทรงาม) จ.พิษณุโลก (บางระกำ บางกระทุ่ม) จ.พิจิตร(วชิรบำรุงมี สามง่าม) จ.เพชรบูรณ์(ชนแดน หนองไผ่)
กลาง	2	5/-/1	6	9:55	3.90/-	4/-
- ลพบุรี	1	2/-/1	3	5:10	1.90/-	ภารกิจป้องกันและแก้ไขปัญหากภัยแล้ง มีฝนตกเล็กน้อยบริเวณพื้นที่การเกษตร จ.อ่างทอง(เมืองอ่างทอง สามโก้ ป่าโมก วิเศษชัยชาญ โพธิ์ทอง) จ.พระนครศรีอยุธยา (บางปะหัน มหาราช นครหลวง ภาชี) จ.สระบุรี (ดอนพุด บ้านหมอ หนองแขง หนองแค)
- กาญจนบุรี	1	3/-/-	3	4:45	2.00/-	ภารกิจป้องกันและแก้ไขปัญหากภัยแล้ง มีฝนตกเล็กน้อยถึงปานกลางบริเวณพื้นที่การเกษตร จ.สุพรรณบุรี (อู่ทอง ดอนเจดีย์ เมืองสุพรรณบุรี ศรีประจันต์ บางปลาม้า)
ตะวันออกเฉียงเหนือ	1	1/-/-	0	0:00	0.00/-	-/-
- ขอนแก่น	1	1/-/-	0	0:00	0.00/-	ไม่ปฏิบัติการฝนหลวง เนื่องจากลมที่ระดับปฏิบัติการมีกำลังแรง ทำให้กลุ่มเมฆคิวมูลัสในพื้นที่เป้าหมายพัฒนาตัวเล็กน้อยและสลายตัวเร็ว
ตะวันออกเฉียงเหนือ(ตอนล่าง)	3	5/2/-	0	0:00	0.00/-	-/-
- อุบลราชธานี	1	-/1/-	0	0:00	0.00/-	ไม่ปฏิบัติการฝนหลวง เนื่องจากช่วงเช้าเมฆชั้นสูงปกคลุมพื้นที่เป้าหมายประกอบกับช่วงบ่ายมีฝนตกบริเวณสนามบิน
- นครราชสีมา	1	2/1/-	2	5:15	2.00/-	ไม่ปฏิบัติการฝนหลวง เนื่องจากลมที่ระดับปฏิบัติการมีกำลังแรง ส่งผลให้เมฆคิวมูลัสในพื้นที่เป้าหมายพัฒนาตัวเล็กน้อยและมีแนวโน้มสลายตัวเร็ว
- สุรินทร์	1	3/-/-	0	0:00	0.00/-	ไม่ปฏิบัติการฝนหลวง เนื่องจาก ลมที่ระดับปฏิบัติการมีกำลังแรง ส่งผลให้เมฆคิวมูลัสในพื้นที่เป้าหมายไม่พัฒนาตัว
ตะวันออก	1	2/-/-	2	2:20	1.30/-	1/1
- สระแก้ว	1	2/-/-	2	2:20	1.30/-	1.ภารกิจป้องกันและแก้ไขปัญหากภัยแล้ง มีฝนตกเล็กน้อยบริเวณพื้นที่การเกษตร จ.ฉะเชิงเทรา(สนามชัยเขต)

ภาค/หน่วยฯ	หน่วยปฏิบัติการ (หน่วย)	เครื่องบิน ผล./ทอ./ทบ. (ลำ)	จำนวนเที่ยวบิน (เที่ยว)	จำนวนชั่วโมงบิน (ชั่วโมง)	ปริมาณการใช้สารฝนหลวง (ตัน/นัต)	จังหวัดที่มีการรายงานฝนตก (จำนวนจังหวัด/อ่างเก็บน้ำเป้าหมาย)
						2.ภารกิจเติมน้ำต้นทุนให้เขื่อนกักเก็บน้ำ บริเวณพื้นที่ลุ่มรับน้ำอ่างเก็บน้ำคลองระบม จ.ฉะเชิงเทรา
ใต้	3	1/2/-	2	3:55	3.00/-	2/4
- หัวหิน	1	1/-/-	1	2:00	1.00/-	1.ภารกิจป้องกันและแก้ไขปัญหาภัยแล้ง มีฝนตกเล็กน้อยบริเวณพื้นที่ จ.ประจวบคีรีขันธ์ (กุยบุรี เมืองประจวบคีรีขันธ์) 2.ภารกิจเติมน้ำต้นทุนให้เขื่อนกักเก็บน้ำ บริเวณพื้นที่ลุ่มรับน้ำอ่างเก็บน้ำยางชุม อ่างเก็บน้ำคลองบึง อ่างเก็บน้ำห้วยวังเต็น อ่างเก็บน้ำห้วยอ่างหิน จ.ประจวบคีรีขันธ์
- สุราษฎร์ธานี	1	-/1/-	0	0:00	0.00/-	ไม่ปฏิบัติการฝนหลวง เนื่องจากมีแจ้งเตือนสภาพอากาศ และมีฝนตกบริเวณสนามบินและพื้นที่ใกล้เคียงเป็นระยะๆ ตลอดทั้งวัน
- สงขลา	1	-/1/-	1	1:55	2.00/-	ภารกิจป้องกันและแก้ไขปัญหาภัยแล้ง มีฝนตกเล็กน้อยบริเวณพื้นที่ป่าพรุควนเคร็ง จ.นครศรีธรรมราช
รวม	13	22/4/1	14	22:35	12.20/-	11/6

๑ สรุปผลการปฏิบัติการฝนหลวง ตั้งแต่วันที่ 1 กุมภาพันธ์ - 29 กรกฎาคม 2564

ตั้งแต่เริ่มตั้งหน่วยปฏิบัติการหลวง เมื่อวันที่ 1 กุมภาพันธ์ - 29 กรกฎาคม 2564 มีการขึ้นปฏิบัติการฝนหลวง จำนวน 153 วัน มีวันฝนตกจากการปฏิบัติการฝนหลวงคิดเป็นร้อยละ 94.40 ขึ้นปฏิบัติงาน จำนวน 2,910 เที่ยวบิน (4,323:32 ชั่วโมงบิน) ปริมาณการใช้สารฝนหลวง 2,566.075 ตัน พลุสารดูความชื้นโซเดียมคลอไรด์ จำนวน 217 นัต พลุสารดูความชื้นแคลเซียมคลอไรด์ จำนวน 218 นัต พลุซิลเวอร์ไอโอไดต์ สำหรับภารกิจปฏิบัติการฝนหลวง จำนวน 926 นัต จังหวัดที่มีรายงานฝนตกรวม 64 จังหวัด

ภาค - ศูนย์/หน่วยปฏิบัติการฯ	ขึ้นบิน (วัน)	ฝนตก (วัน)	จำนวนเที่ยวบิน (เที่ยว)	จำนวนชั่วโมงบิน (ชั่วโมง)	ปริมาณสารฝนหลวง (ตัน/AgI, CaCl ₂ , NaCl นัต)	จังหวัดที่มีรายงานฝนตก (ทั้งการสังเกตด้วยสายตา/การตรวจวัดด้วยเรดาร์ และเครื่องวัดน้ำฝนอัตโนมัติ)
เหนือ	107	98	395	566:00	366.55/473	9 จังหวัด
- เชียงใหม่ (เปิดหน่วยฯ ตั้งแต่วันที่ 1 ก.พ. 64 เป็นต้นไป)	96	87	214	313:35	190.95/473	บริเวณที่มีฝนตก ได้แก่ เชียงใหม่ ลำปาง พะเยา เชียงราย ตาก แพร่ ลำพูน แม่ฮ่องสอน (8 จังหวัด)
- ตาก (เปิดหน่วยฯ ตั้งแต่วันที่ 1 ก.พ. 64 เป็นต้นไป)	77	72	181	252:25	175.60/-	บริเวณที่มีฝนตก ได้แก่ เชียงใหม่ ตาก กำแพงเพชร ลำพูน ลำปาง (5 จังหวัด)

ภาค - ศูนย์/หน่วยปฏิบัติการฯ	ขึ้นบิน (วัน)	ฝนตก (วัน)	จำนวน เที่ยวบิน (เที่ยว)	จำนวน ชั่วโมงบิน (ชั่วโมง)	ปริมาณ สารฝนหลวง (ตัน/AgI, CaCl ₂ , NaCl น้ด)	จังหวัดที่มีรายงานฝนตก (ทั้งการสังเกตด้วยสายตา/การตรวจวัด ด้วยเรดาร์ และเครื่องวัดน้ำฝนอัตโนมัติ)
เหนือ(ตอนล่าง)	111	104	298	564:10	244.225/450	27 จังหวัด
- พิษณุโลก (เปิดหน่วยฯ ตั้งแต่วันที่ 1 ก.พ. 64 เป็นต้นไป)	111	104	298	564:10	244.225/450	บริเวณที่มีฝนตก ได้แก่ กำแพงเพชร ลพบุรี นครราชสีมา พิษณุโลก เพชรบูรณ์ แพร่ พิษณุโลก นครสวรรค์ ชัยภูมิ กาฬสินธุ์ เชียงใหม่ ลำปาง ตาก ขอนแก่น สุโขทัย อุตรดิตถ์ เชียงราย มหาสารคาม ลำพูน อุตรธานี เลย แม่ฮ่องสอน บุรีรัมย์ สุรินทร์หนองบัวลำภู ศรีสะเกษ น่าน (27 จังหวัด)
กลาง	123	122	1067	1451:50	760.75/-	14 จังหวัด
- นครสวรรค์ (เปิดหน่วยฯ ระหว่างวันที่ 1 ก.พ. - 31 มี.ค 64)	23	22	71	97:35	53.90/-	บริเวณที่มีฝนตก ได้แก่ อุทัยธานี นครสวรรค์ ชัยนาท ลพบุรี เพชรบูรณ์ สิงห์บุรี สระบุรี (7 จังหวัด)
- กาญจนบุรี (เปิดหน่วยฯ ตั้งแต่วันที่ 1 ก.พ. 64 เป็นต้นไป)	115	115	603	795:05	404.55/-	บริเวณที่มีฝนตก ได้แก่ กาญจนบุรี สุพรรณบุรี อ่างทอง อุทัยธานี พระนครศรีอยุธยา สิงห์บุรี ชัยนาท (7 จังหวัด)
- ลพบุรี (เปิดหน่วยฯ ตั้งแต่วันที่ 1 เม.ย. 64 เป็นต้นไป)	90	90	393	559:10	302.30/-	บริเวณที่มีฝนตก ได้แก่ นครสวรรค์ ลพบุรี สระบุรี อุทัยธานี ชัยนาท อ่างทอง นครราชสีมา สิงห์บุรี พระนครศรีอยุธยา เพชรบูรณ์ สุพรรณบุรี พิษณุโลก กำแพงเพชร (13 จังหวัด)
ตะวันออกเฉียงเหนือ	95	90	130	250:50	245.90/-	15 จังหวัด
- อุตรธานี (เปิดหน่วยฯ ตั้งแต่วันที่ 1 ก.พ. - 31 พ.ค. 64)	58	54	78	155:25	149.80/-	บริเวณที่มีฝนตก ได้แก่ อุตรธานี สกลนคร เลย กาฬสินธุ์ หนองบัวลำภู ขอนแก่น นครพนม มุกดาหาร ชัยภูมิ หนองคาย บึงกาฬ (11 จังหวัด)
- ขอนแก่น (เปิดหน่วยฯ ตั้งแต่วันที่ 1 มิ.ย. 64 เป็นต้นไป)	37	36	53	97:10	96.10/-	บริเวณที่มีฝนตก ได้แก่ ขอนแก่น อุตรธานี เลย หนองบัวลำภู กาฬสินธุ์ มุกดาหาร สกลนคร ชัยภูมิ มหาสารคาม นครราชสีมา ร้อยเอ็ด นครพนม เพชรบูรณ์ (13 จังหวัด)
ตะวันออกเฉียงเหนือ(ตอนล่าง)	112	109	526	777:27	464.60/438	15 จังหวัด
- บุรีรัมย์ (เปิดหน่วยฯ ตั้งแต่วันที่ 1 ก.พ. - 31 พ.ค. 64)	52	47	166	225:15	109.70/-	บริเวณที่มีฝนตก ได้แก่ ศรีสะเกษ นครราชสีมา บุรีรัมย์ มหาสารคาม อุบลราชธานี อำนาจเจริญ ชัยภูมิ สุรินทร์ ร้อยเอ็ด ขอนแก่น กาฬสินธุ์ ยโสธร (12 จังหวัด)
- อุบลราชธานี (เปิดหน่วยฯ ตั้งแต่วันที่ 9 มี.ค. 64 เป็นต้นไป)	59	56	77	113:05	152.40/-	บริเวณที่มีฝนตก ได้แก่ อุบลราชธานี ศรีสะเกษ อำนาจเจริญ ยโสธร ร้อยเอ็ด สุรินทร์ (6 จังหวัด)

ภาค - ศูนย์/หน่วยปฏิบัติการฯ	ขึ้นบิน (วัน)	ฝนตก (วัน)	จำนวน เที่ยวบิน (เที่ยว)	จำนวน ชั่วโมงบิน (ชั่วโมง)	ปริมาณ สารฝนหลวง (ตัน/AgI, CaCl ₂ , NaCl น้ด)	จังหวัดที่มีรายงานฝนตก (ทั้งการสังเกตด้วยสายตา/การตรวจวัด ด้วยเรดาร์ และเครื่องวัดน้ำฝนอัตโนมัติ)
- นครราชสีมา (เปิดหน่วยฯ ตั้งแต่วันที่ 1 เม.ย. 64 เป็นต้นไป)	79	75	163	261:32	122.50/438	บริเวณที่มีฝนตก ได้แก่ นครราชสีมา ชัยภูมิ เพชรบูรณ์ สระบุรี ลพบุรี บุรีรัมย์ ขอนแก่น สุรินทร์ มหาสารคาม กาฬสินธุ์ (10 จังหวัด)
- สุรินทร์ (เปิดหน่วยฯ ตั้งแต่วันที่ 1 มิ.ย. 64 เป็นต้นไป)	33	29	120	177:35	80.00/-	บริเวณที่มีฝนตก ได้แก่ บุรีรัมย์ อุบลราชธานี สุรินทร์ ร้อยเอ็ด มหาสารคาม ยโสธร ศรีสะเกษ กาฬสินธุ์ อำนาจเจริญ นครราชสีมา ขอนแก่น (11 จังหวัด)
ตะวันออก	82	77	255	369:35	164.30/-	7 จังหวัด
- ระยอง (เปิดหน่วยฯ ระหว่างวันที่ 1 - 28 ก.พ. 64)	2	1	4	4:50	1.30/-	บริเวณที่มีฝนตก ได้แก่ ชลบุรี (1 จังหวัด)
- จันทบุรี (เปิดหน่วยฯ ตั้งแต่วันที่ 1 มี.ค. - 4 พ.ค. 64)	35	33	121	188:30	80.80/-	บริเวณที่มีฝนตก ได้แก่ ฉะเชิงเทรา ระยอง จันทบุรี ปราจีนบุรี สระแก้ว (5 จังหวัด)
- สระแก้ว (เปิดหน่วยฯ ตั้งแต่วันที่ 5 พ.ค. 64 เป็นต้นไป)	45	43	130	176:15	82.20/-	บริเวณที่มีฝนตก ได้แก่ ฉะเชิงเทรา สระแก้ว ปราจีนบุรี นครนายก จันทบุรี ชลบุรี ระยอง (7 จังหวัด)
ใต้	102	98	239	343:40	319.75/-	12 จังหวัด
- หัวหิน (เปิดหน่วยฯ ตั้งแต่วันที่ 1 มี.ค. 64 เป็นต้นไป)	67	62	145	213:00	142.35/-	บริเวณที่มีฝนตก ได้แก่ ประจวบคีรีขันธ์ เพชรบุรี ราชบุรี (3 จังหวัด)
- สุราษฎร์ธานี (เปิดหน่วยฯ ตั้งแต่วันที่ 1 มี.ค. 64 เป็นต้นไป)	49	44	51	71:20	94.90/-	บริเวณที่มีฝนตก ได้แก่ นครศรีธรรมราช ชุมพร พัทลุง สุราษฎร์ธานี ตรัง กระบี่ ระนอง (7 จังหวัด)
- สงขลา (เปิดหน่วยฯ ตั้งแต่วันที่ 1 เม.ย. 64 เป็นต้นไป)	43	41	43	59:20	82.50/-	บริเวณที่มีฝนตก ได้แก่ นครศรีธรรมราช พัทลุง สงขลา นราธิวาส (4 จังหวัด)

กลุ่มวิชาการปฏิบัติการฝนหลวง กองปฏิบัติการฝนหลวง กรมฝนหลวงและการบินเกษตร