



# รายงานการปฏิบัติการฝนหลวง ประจำปี 2565

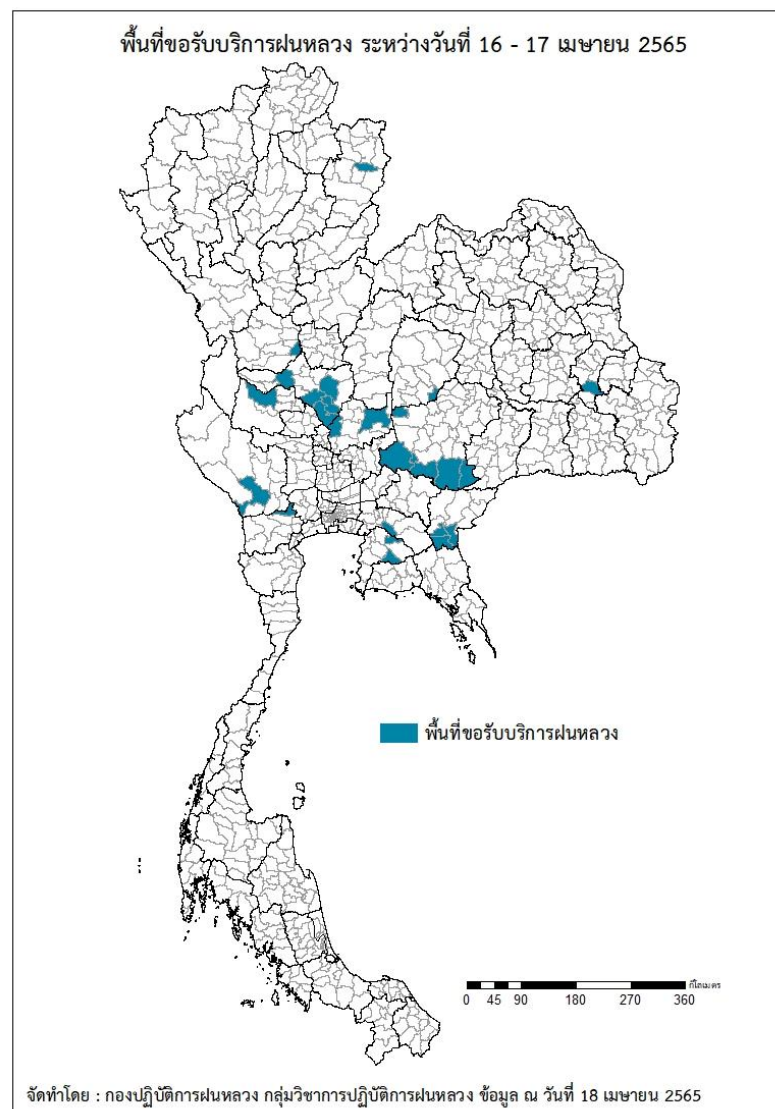
ประจำวันที่ 18 เมษายน 2565

## และผลการปฏิบัติการฝนหลวงประจำวันที่ 17 เมษายน 2565

กลุ่มวิชาการปฏิบัติการฝนหลวง กองปฏิบัติการฝนหลวง กรมฝนหลวงและการบินเกษตร  
royalrainmaking\_academic@hotmail.com

### ๑ พื้นที่ขอรับบริการฝนหลวง (ประจำวันที่ 16 - 17 เมษายน 2565)

ภาค	รายชื่อจังหวัด (อำเภอ) ที่มีผู้ขอรับบริการ	จำนวนผู้ขอรับบริการ (ราย)
เหนือ	น่าน(สันติสุข)	1
กลาง	ลพบุรี(ชัยบาดาล บ้านหมี่),นครสวรรค์(ลาดยาว ตากฟ้า ตาคีรี ท่าตะโก พยุหะคีรี),อุทัยธานี (ลานสัก เมืองอุทัยธานี),ชัยนาท(หันคา),กำแพงเพชร(บึงสามัคคี),กาญจนบุรี(เมืองกาญจนบุรี พนมทวน)	12
ตะวันออกเฉียงเหนือ	ยโสธร(คำเขื่อนแก้ว), นครราชสีมา(เทพารักษ์ วังน้ำเขียว ปากช่อง เลิงสาง ครบุรี), ชัยภูมิ (เนินสง่า)	9
ตะวันออก	สระแก้ว(วังสมบูรณ์ วังน้ำเย็น คลองหาด),ฉะเชิงเทรา(แปลงยาว),ชลบุรี(เกาะจันทร์ หนองใหญ่)	10
ใต้	ราชบุรี(บ้านโป่ง)	1
รวม	14 จังหวัด (28 อำเภอ)	33



๑ สถานการณ์ปริมาณน้ำเก็บกักในอ่างเก็บน้ำที่สำคัญ

	ความจุของอ่างที่ รนท. <sup>1</sup> (ล้าน ลบ.ม.)	ปริมาณน้ำในอ่างฯ (%)				ปริมาณน้ำไหลลงอ่างฯ (ล้าน ลบ.ม.)	ปริมาณน้ำระบาย (ล้าน ลบ.ม.)	ระดับน้ำ
		14 เม.ย.	15 เม.ย.	16 เม.ย.	17 เม.ย.	17 เม.ย.	17 เม.ย.	
<b>ภาคเหนือ</b>						<b>8.03</b>	<b>36.10</b>	
- ภูมิพล(ตาก)	13,462	45	45	45	45	1.12	19.00	ต่ำกว่า 50%
- สิริกิติ์(อุตรดิตถ์)	9,510	40	40	40	40	3.16	10.00	ต่ำกว่า 50%
- แม่จัน(เชียงใหม่)	265	35	35	35	35	0.04	0.03	ต่ำกว่า 40%
- แม่กวาง(เชียงใหม่)	263	32	32	32	32	0.08	0.04	ต่ำกว่า 40%
- กิวลม(ลำปาง)	106	53	53	54	55	2.04	1.21	-
- กิวคอง(ลำปาง)	170	61	60	59	58	0.00	1.48	-
- แควน้อยฯ(พิษณุโลก)	939	46	45	45	45	1.59	4.32	ต่ำกว่า 50%
- แม่มอก(ลำปาง)	110	46	46	46	46	0.00	0.02	ต่ำกว่า 50%
<b>ภาคตะวันออกเฉียงเหนือ</b>						<b>5.83</b>	<b>17.81</b>	
- ห้วยหลวง(อุดรธานี)	135	34	34	34	34	0.00	0.11	ต่ำกว่า 40%
- น้ำอูน(สกลนคร)	520	41	41	41	41	0.23	0.00	ต่ำกว่า 50%
- น้ำพุง(สกลนคร)	166	45	44	44	44	0.15	0.21	ต่ำกว่า 50%
- จุฬารักษ์(ชัยภูมิ)	164	65	64	64	64	0.19	0.00	-
- อุบลรัตน์(ขอนแก่น)	2,431	48	48	48	48	0.00	4.72	ต่ำกว่า 50%
- ลำปาว(กาฬสินธุ์)	1,980	36	36	35	35	1.48	4.10	ต่ำกว่า 40%
- ลำตะคอง(นครราชสีมา)	314	70	70	69	67	0.29	1.73	-
- ลำพระเพลิง(นครราชสีมา)	110	73	73	73	72	0.12	1.04	-
- มูลบน(นครราชสีมา)	141	69	69	68	68	0.12	0.69	-
- ลำแฉะ(นครราชสีมา)	275	66	65	65	64	0.24	0.90	-
- ลำน้ำรอง(บุรีรัมย์)	121	83	83	83	83	0.00	0.07	-
- สิรินคร(อุบลราชธานี)	1,966	62	62	62	62	2.98	4.11	-
- ลำปลายมาศ(นครราชสีมา)	98	61	61	61	61	0.03	0.13	-
<b>ภาคกลาง</b>						<b>4.92</b>	<b>50.95</b>	
- ป่าสัก(ลพบุรี)	960	44	44	43	42	0.00	7.35	ต่ำกว่า 50%
- ทับเสลา(อุทัยธานี)	160	48	48	48	48	0.00	0.00	ต่ำกว่า 50%
- กระเสียว(สุพรรณบุรี)	240	71	71	70	69	0.00	1.64	-
- ศรีนครินทร์(กาญจนบุรี)	17,745	85	85	85	85	4.92	18.95	-
- วชิราลงกรณ์(กาญจนบุรี)	8,860	64	64	64	63	0.00	23.01	-
<b>ภาคตะวันออก</b>						<b>0.48</b>	<b>7.02</b>	
- ชุนด่านฯ(นครนายก)	224	34	33	33	32	0.02	1.83	ต่ำกว่า 40%
- คลองสิียด(ฉะเชิงเทรา)	420	19	19	19	19	0.00	1.14	ต่ำกว่า 20%
- บางพระ(ชลบุรี)	117	79	79	79	78	0.00	0.31	-
- หนองปลาไหล(ระยอง)	164	74	74	73	73	0.21	0.32	-
- ประแสร์(ระยอง)	295	72	72	71	71	0.00	0.50	-
- นฤปดินทรจินดา(ปราจีนบุรี)	295	29	29	28	28	0.00	1.00	ต่ำกว่า 30%
- พระปรัง(สระแก้ว)	97	68	68	67	66	0.00	0.56	-
- ดอกกราย(ระยอง)	71	90	90	90	90	0.14	0.00	-
- คลองพระพุทธ(จันทบุรี)	70	83	83	82	82	0.00	0.14	-
- คลองหลวง รัชชโลทร(ชลบุรี)	98	53	52	51	50	0.10	0.88	-
- ห้วยยาง(สระแก้ว)	60	29	29	28	27	0.00	0.28	ต่ำกว่า 30%
- ห้วยตะเคียน(สระแก้ว)	10	58	58	57	56	0.01	0.05	-
<b>ภาคใต้</b>						<b>12.04</b>	<b>33.40</b>	
- แก่งกระเจา(เพชรบุรี)	710	61	61	60	60	1.18	3.89	-
- ปรามบุรี(ประจวบคีรีขันธ์)	347	65	64	64	63	0.01	1.67	-
- รัชชประภา(สุราษฎร์ธานี)	5,639	63	63	63	63	4.07	15.78	-
- บางยาง(ยะลา)	1,454	84	84	84	83	6.78	12.06	-

<sup>1</sup>รทท. = ระดับน้ำเก็บกัก, ที่มา: กรมชลประทาน

การพยากรณ์อากาศและสภาพอากาศประจำวัน

๑ ลักษณะอากาศทั่วไปและการพยากรณ์อากาศ ประจำวันที่ 18 เมษายน 2565 (เวลา 06.00 น.)

<b>ลักษณะอากาศทั่วไป</b>	
<p><b>ลักษณะอากาศทั่วไป</b> พยากรณ์อากาศ 24 ชั่วโมงข้างหน้า บริเวณความกดอากาศสูงหรือมวลอากาศเย็นกำลังปานกลางได้แผ่ลงมาปกคลุมถึงภาคตะวันออกเฉียงเหนือ ด้านตะวันออกของเหนือของประเทศไทย และทะเลจีนใต้ ประกอบกับมีลมใต้และลมตะวันออกเฉียงใต้พัดปกคลุมประเทศไทยตอนบน ในขณะที่ประเทศไทยมีอากาศร้อน ทำให้บริเวณดังกล่าวมีพายุฤดูร้อนเกิดขึ้น โดยอาจมีพายุฝนฟ้าคะนอง ลมกระโชกแรง และลูกเห็บตกบางแห่งรวมถึงมีฝนตกหนักและฟ้าผ่าเกิดขึ้นได้ เริ่มมีผลกระทบในภาคตะวันออกเฉียงเหนือก่อน ส่วนภาคเหนือ ภาคกลาง รวมทั้งกรุงเทพมหานครและปริมณฑล ภาคตะวันออก และภาคใต้ตอนบน จะมีผลกระทบในระยะถัดไป จึงขอให้ประชาชนระวังอันตรายจากพายุฤดูร้อน โดยหลีกเลี่ยงการอยู่ในที่โล่งแจ้ง ใต้ต้นไม้ใหญ่ ใกล้สิ่งปลูกสร้างและป้ายโฆษณาที่ไม่แข็งแรง และเพิ่มความระมัดระวังในการสัญจรผ่านบริเวณที่มีพายุฝนฟ้าคะนองซึ่งอาจเกิดอันตรายจากลมกระโชกแรงและฟ้าผ่าได้ เกษตรกรควรเตรียมการป้องกันและระวังความเสียหายที่จะเกิดต่อผลผลิตทางการเกษตรไว้ด้วย สำหรับหoyerความกดอากาศต่ำเนื่องจากความร้อนปกคลุมภาคเหนือและภาคกลางตอนบน ลักษณะเช่นนี้ทำให้ภาคเหนือและภาคกลางรวมทั้งกรุงเทพมหานครและปริมณฑล ยังคงมีอากาศร้อนกับมีฟ้าหลัวในตอนกลางวัน ขอให้ประชาชนดูแลสุขภาพเนื่องจากสภาพอากาศที่ร้อนไว้ด้วย ส่วนลมตะวันตกเฉียงเหนือและลมตะวันออกเฉียงใต้ที่พัดปกคลุมทะเลอันดามัน ภาคใต้ และอ่าวไทยมีกำลังอ่อน ทำให้ภาคใต้มีฝนฟ้าคะนองบางแห่ง</p> <p><b>ฝุ่นละอองขนาดเล็ก</b> ในภาคตะวันออกเฉียงเหนือ ภาคตะวันออก กรุงเทพมหานครและปริมณฑล ฝุ่นควันสะสมน้อยลงเนื่องจากลมใต้กำลังปานกลางพัดปกคลุม ส่วนภาคเหนือและภาคกลางตอนบน มีสะสมปานกลางถึงค่อนข้างมากเนื่องจากลมกำลังอ่อนพัดปกคลุมและภาคเหนือตอนบนมีจุดความร้อนเพิ่มขึ้น</p>	
<b>ภาคเหนือ</b>	อากาศร้อนกับมีฟ้าหลัวในตอนกลางวัน โดยมีพายุฝนฟ้าคะนองร้อยละ 60 ของพื้นที่ กับมีลมกระโชกแรง และมีลูกเห็บตกบางแห่ง ส่วนมากบริเวณจังหวัดแม่ฮ่องสอน เชียงใหม่ เชียงราย ลำพูน พะเยา น่าน แพร่ ลำปาง อุตรดิตถ์ พิจิตร สุโขทัย กำแพงเพชร พิจิตร และเพชรบูรณ์ อุณหภูมิต่ำสุด 21-28 องศาเซลเซียส อุณหภูมิสูงสุด 34-39 องศาเซลเซียส ลมตะวันตกเฉียงใต้ ความเร็ว 10-20 กม./ชม.
<b>ภาคกลาง</b>	อากาศร้อนกับมีฟ้าหลัวในตอนกลางวัน โดยมีพายุฝนฟ้าคะนองร้อยละ 60 ของพื้นที่ กับมีลมกระโชกแรงและมีลูกเห็บตกบางแห่ง ส่วนมากบริเวณจังหวัดนครสวรรค์ ลพบุรี สระบุรี พระนครศรีอยุธยา สิงห์บุรี อ่างทอง ชัยนาท อุทัยธานี สุพรรณบุรี กาญจนบุรี ราชบุรี นครปฐม สมุทรสาคร และสมุทรสงคราม อุณหภูมิต่ำสุด 25-27 องศาเซลเซียส อุณหภูมิสูงสุด 36-39 องศาเซลเซียส ลมใต้ ความเร็ว 10-20 กม./ชม.
<b>ภาคตะวันออกเฉียงเหนือ</b>	พายุฝนฟ้าคะนองร้อยละ 40 ของพื้นที่ กับมีลมกระโชกแรง และมีลูกเห็บตกบางแห่ง โดยมีฝนตกหนักบางพื้นที่ ส่วนมากบริเวณจังหวัดเลย หนองบัวลำภู อุดรธานี ขอนแก่น ชัยภูมิ นครราชสีมา มหาสารคาม บุรีรัมย์ และสุรินทร์ อุณหภูมิต่ำสุด 23-25 องศาเซลเซียส อุณหภูมิสูงสุด 30-35 องศาเซลเซียส ลมตะวันออกเฉียงใต้ ความเร็ว 10-25 กม./ชม.
<b>ภาคตะวันออก</b>	พายุฝนฟ้าคะนองร้อยละ 60 ของพื้นที่ กับมีลมกระโชกแรงและมีลูกเห็บตกบางแห่ง ส่วนมากบริเวณจังหวัดชลบุรี นครนายก ปราจีนบุรี สระแก้ว ฉะเชิงเทรา ระยอง จันทบุรี และตราด อุณหภูมิต่ำสุด 25-29 องศาเซลเซียส อุณหภูมิสูงสุด 31-36 องศาเซลเซียส ลมตะวันออกเฉียงใต้ ความเร็ว 15-30 กม./ชม. ทะเลมีคลื่นสูงประมาณ 1 เมตร ห่างฝั่งคลื่นสูงมากกว่า 1 เมตร
<b>ภาคใต้ฝั่งตะวันออก</b>	มีฝนฟ้าคะนองร้อยละ 20 ของพื้นที่ ส่วนมากบริเวณจังหวัดนครศรีธรรมราช พัทลุง สงขลา ปัตตานี ยะลา และนราธิวาส อุณหภูมิต่ำสุด 24-26 องศาเซลเซียส อุณหภูมิสูงสุด 33-36 องศาเซลเซียส ลมตะวันตก ความเร็ว 15-30 กม./ชม. ทะเลมีคลื่นสูงประมาณ 1 เมตร บริเวณที่มีฝนฟ้าคะนองคลื่นสูงมากกว่า 1 เมตร
<b>ภาคใต้ฝั่งตะวันตก</b>	มีฝนฟ้าคะนองร้อยละ 30 ของพื้นที่ ส่วนมากบริเวณจังหวัดพังงา ภูเก็ต กระบี่ ตรัง และสตูล อุณหภูมิต่ำสุด 24-27 องศาเซลเซียส อุณหภูมิสูงสุด 33-36 องศาเซลเซียส ลมตะวันตกเฉียงเหนือ ความเร็ว 15-30 กม./ชม. ทะเลมีคลื่นสูงประมาณ 1 เมตร บริเวณที่มีฝนฟ้าคะนองคลื่นสูงมากกว่า 1 เมตร
<b>กรุงเทพมหานครและปริมณฑล</b>	อากาศร้อนกับมีฟ้าหลัวในตอนกลางวัน โดยมีพายุฝนฟ้าคะนองร้อยละ 30 ของพื้นที่ กับมีลมกระโชกแรงบางแห่ง อุณหภูมิต่ำสุด 27-28 องศาเซลเซียส อุณหภูมิสูงสุด 35-37 องศาเซลเซียส ลมใต้ ความเร็ว 10-20 กม./ชม.

ที่มา: กรมอุตุนิยมวิทยา

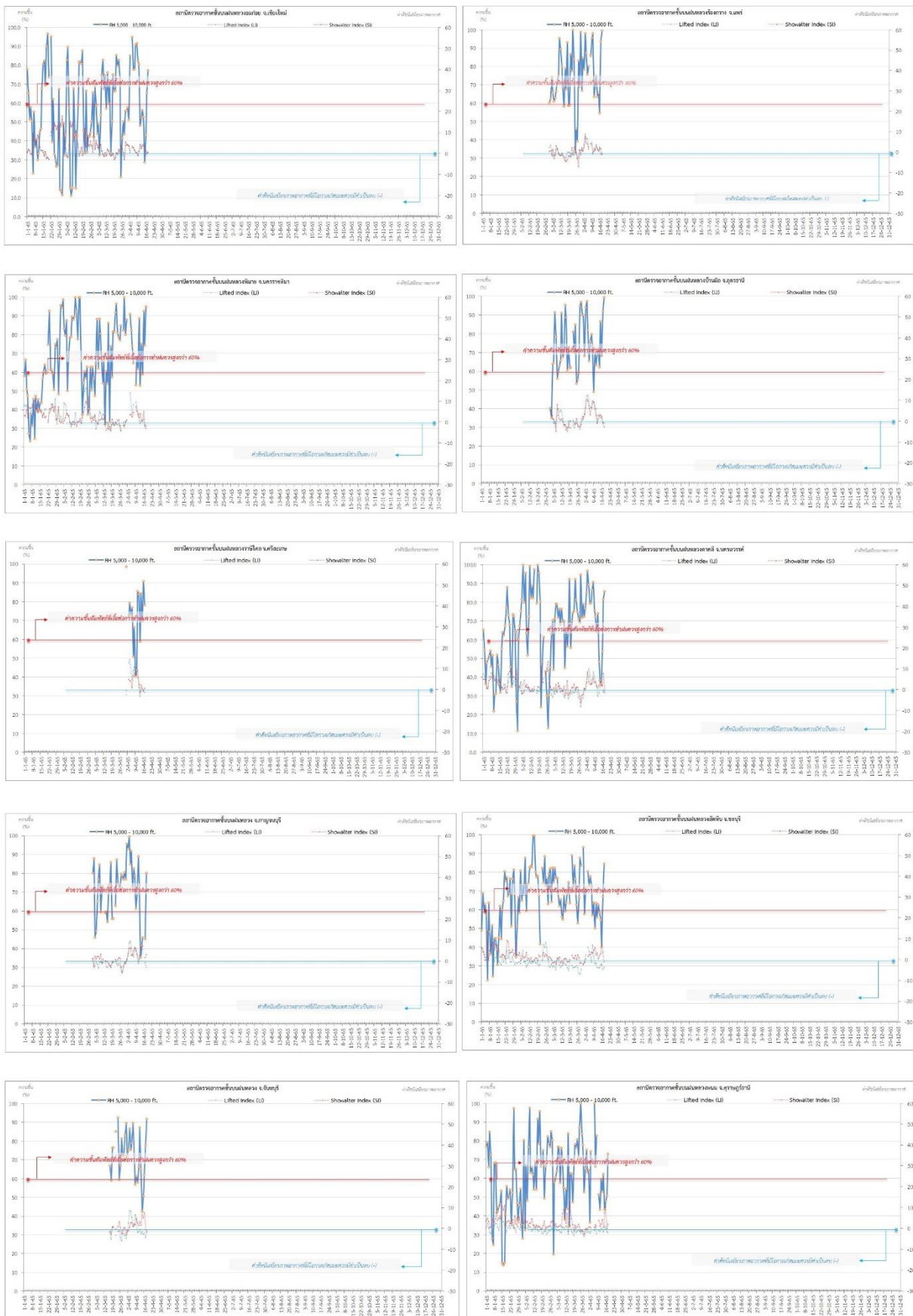
๑ ข้อมูลความชื้นจากการตรวจอากาศชั้นบน (Sounding) ระยะเวลาสูง 5,000 - 10,000 ฟุต

ภาค	สถานีตรวจอากาศ	ความชื้นสัมพัทธ์ (%)					เสถียรภาพ ของมวลอากาศ ระดับล่าง(LI)
		14 เม.ย.	15 เม.ย.	16 เม.ย.	17 เม.ย.	18 เม.ย.	
ภาคเหนือ	สถานีเรดาร์ฝนหลวงอมก๋อย	53	29	44	66	78	0.4
	สถานีตรวจอากาศเคลื่อนที่ร่องกวาง	64	66	55	94	100	-0.7
ภาคตะวันออกเฉียงเหนือ	สถานีเรดาร์ฝนหลวงพิมาย	76	59	93	75	96	-3.2
	สถานีตรวจอากาศเคลื่อนที่บ้านฝือ	63	87	69	92	100	-1.0
	สถานีตรวจอากาศเคลื่อนที่ราชสีเสลด	85	70	91	79	n/a	ไม่ตรวจอากาศ
ภาคกลาง	สถานีเรดาร์ฝนหลวงตาคลี	39	37	54	82	86	-1.5
	สถานีตรวจอากาศเคลื่อนที่กาญจนบุรี	42	46	n/a	46	81	-3.0
ภาคตะวันออก	สถานีเรดาร์ฝนหลวงสัจดีหีบ	59	55	40	68	85	-3.7
	สถานีตรวจอากาศเคลื่อนที่ จันทบุรี	43	51	62	78	92	-1.7
ภาคใต้	สถานีเรดาร์ฝนหลวงพนม	63	44	48	51	73	-2.1

หมายเหตุ : LI (Lifted Index) คือ ดัชนีที่ใช้ออกเสถียรภาพของมวลอากาศระดับล่าง ในระดับ 50 มิลลิบาร์ ควรมีค่าต่ำกว่า -2 ซึ่งจะมีโอกาสเกิดเมฆในแนวตั้งและ  
พัฒนาตัวเป็นกลุ่มฝนได้

๑ กราฟแสดงแนวโน้มความชื้นอากาศชั้นบนและดัชนีเสถียรภาพอากาศ (ระหว่างวันที่ 1 มกราคม - 18 เมษายน 2565)

กราฟแสดงผลตรวจอากาศชั้นบน (ระยะ 5,000 - 10,000 ฟุต) ตั้งแต่วันที่ 1 มกราคม 2565 - ปัจจุบัน



**หมายเหตุ**  
 - ระยะความสูง 5,000-10,000 ฟุต เป็นระดับเพดานบินในการปฏิบัติการนำพวง (ระดับฐานเมฆ) - ความชื้นสัมพัทธ์ที่แสดงการปฏิบัติการนำพวงที่มีค่าสูงกว่าร้อยละ 60 ขึ้นไป  
 - ดัชนีเสถียรภาพอากาศที่มีโอกาสเกิดเมฆคิวมูโลนิมบัส (C) - LI: Lifted Index คือค่าดัชนีเสถียรภาพชั้นอากาศระดับต่ำ - SI: Showalter Index คือค่าดัชนีเสถียรภาพชั้นอากาศระดับกลาง

การปฏิบัติการฝนหลวงประจำวัน

๑ สรุปผลปฏิบัติการฝนหลวงประจำวัน ที่ 17 เมษายน 2565

ภาค/หน่วยฯ	หน่วยปฏิบัติการ (หน่วย)	เครื่องบิน ผล./ทอ./ทบ. (ลำ)	จำนวนเที่ยวบิน (เที่ยว)	จำนวนชั่วโมงบิน (ชั่วโมง)	ปริมาณการใช้สารฝนหลวง (ตัน/นิต)	จังหวัดที่มีการรายงานฝนตก (จำนวนจังหวัด/อ่างเก็บน้ำเป้าหมาย)
เหนือ	2	5/1/-	5	6:05	2.7/33	2/1
- เชียงใหม่	1	2/1/-	1	1:10	0.0/33	ภารกิจยับยั้งลูกเห็บและบรรเทาความรุนแรงของพายุลูกเห็บ มีฝนตกเล็กน้อยถึงปานกลางบริเวณพื้นที่ จ.เชียงใหม่(แม่แจ่ม) โดยไม่พบรายงานลูกเห็บตกในพื้นที่หลังการปฏิบัติการ (15:42-18:41 น.)
- ตาก	1	3/-/-	4	4:55	2.7/-	1.ภารกิจบรรเทาปัญหาหมอกควันและไฟป่า มีฝนตกเล็กน้อยถึงปานกลาง บริเวณพื้นที่ประสบปัญหาหมอกควันและไฟป่า จ.ตาก(สามเงา) 2.ภารกิจเติมน้ำต้นทุนให้เขื่อนเก็บกัก บริเวณพื้นที่ลุ่มรับน้ำเขื่อนภูมิพล จ.ตาก
เหนือ(ตอนล่าง)	2	4/-/-	3	5:45	2.0/68	4/1
- พิชณุโลก	1	2/-/-	1	2:35	0.0/68	ภารกิจยับยั้งลูกเห็บและบรรเทาความรุนแรงของพายุลูกเห็บ มีฝนตกเล็กน้อยถึงปานกลางบริเวณพื้นที่ จ.ลพบุรี(บ้านหมี่) จ.ชัยภูมิ(ภักดีชุมพล) จ.เพชรบูรณ์(วิเชียรบุรี) จ.นครสวรรค์(หนองบัว) โดยไม่พบรายงานลูกเห็บตกในพื้นที่หลังการปฏิบัติการ (16:30-19:30 น.)
- แพร่	1	2/-/-	2	3:10	2.0/-	ภารกิจเติมน้ำต้นทุนให้เขื่อนเก็บกัก มีฝนตกเล็กน้อย บริเวณพื้นที่ลุ่มรับน้ำเขื่อนสิริกิติ์ จ.อุตรดิตถ์
กลาง	2	5/-/-	8	9:35	6.2/-	5/-
- ลพบุรี	1	2/-/-	2	3:10	2.0/-	ภารกิจป้องกันและแก้ไขปัญหากล้วยแล้ง มีฝนตกเล็กน้อยถึงปานกลางบริเวณพื้นที่การเกษตร จ.สระบุรี (แก่งคอย เมืองสระบุรี เฉลิมพระเกียรติ เสาไห้ พระพุทธบาท) จ.ลพบุรี(เมืองลพบุรี พัฒนานิคม หนองม่วง โคกสำโรง โคกเจริญ) จ.นครสวรรค์(ตากฟ้า ไพศาล)
- กาญจนบุรี	1	3/-/-	6	6:25	4.2/-	ภารกิจป้องกันและแก้ไขปัญหากล้วยแล้ง มีฝนตกเล็กน้อยบริเวณพื้นที่การเกษตร จ.สุพรรณบุรี(ด่านช้าง) จ.กาญจนบุรี(หนองปรือ ศรีสวัสดิ์ บ่อพลอย เลาช่วญ)
ตะวันออกเฉียงเหนือ	1	1/-/-	2	3:25	3.0/-	1/1
- อุดรธานี	1	1/-/-	2	3:25	3.0/-	1.ภารกิจป้องกันและแก้ไขปัญหากล้วยแล้ง มีฝนตกเล็กน้อยบริเวณพื้นที่การเกษตร จ.อุดรธานี(บ้านผือ โนนสะอาด) 2.ภารกิจเติมน้ำต้นทุนให้เขื่อนกักเก็บ บริเวณพื้นที่ลุ่มรับน้ำเขื่อนห้วยหลวง จ.อุดรธานี
ตะวันออกเฉียงเหนือ(ตอนล่าง)	2	4/1/-	4	6:10	3.1/-	1/-
- นครราชสีมา	1	4/-/-	4	6:10	3.1/-	ภารกิจป้องกันและแก้ไขปัญหากล้วยแล้ง มีฝนตกเล็กน้อยถึงปานกลางบริเวณพื้นที่การเกษตร จ.นครราชสีมา(ครบุรี วังน้ำเขียว ปากช่อง)

ภาค/หน่วยฯ	หน่วยปฏิบัติการ (หน่วย)	เครื่องบิน ฝล./ทอ./ทบ. (ลำ)	จำนวนเที่ยวบิน (เที่ยว)	จำนวนชั่วโมงบิน (ชั่วโมง)	ปริมาณการใช้สารฝนหลวง (ตัน/นิต)	จังหวัดที่มีการรายงานฝนตก (จำนวนจังหวัด/อ่างเก็บน้ำเป้าหมาย)
- อุบลราชธานี	1	-1/-	0	0:00	0.0/-	ไม่ปฏิบัติการฝนหลวง เนื่องจากอากาศมีเสถียรภาพ ทำให้เมฆควมมูลส์ในพื้นที่เป้าหมายไม่พัฒนาตัว
ตะวันออก	1	3/-/-	3	5:00	2.1/-	2/1
- จันทบุรี	1	3/-/-	3	5:00	2.1/-	1. การกักป้องกันและแก้ไขปัญหากล้วยแล้ง มีฝนตกเล็กน้อยบริเวณพื้นที่การเกษตร จ.ชลบุรี(บ่อทอง) จ.สระแก้ว(วังสมบูรณ์ วังน้ำเย็น) 2. การกักเติมน้ำต้นทุนให้เขื่อนกักเก็บ บริเวณพื้นที่ลุ่มรับน้ำอ่างเก็บน้ำคลองสิียด จ.ฉะเชิงเทรา
ใต้	1	2/-/-	0	0:00	0.0/-	-/-
- หัวหิน จ.ประจวบคีรีขันธ์	1	2/-/-	0	0:00	0.0/-	ไม่ปฏิบัติการฝนหลวง เนื่องจากอากาศมีเสถียรภาพ ส่งผลให้เมฆควมมูลส์ในพื้นที่เป้าหมายพัฒนาตัวช้า
รวม	11	24/2/-	25	36:00	19.1/101	13/4

หมายเหตุ : “ชื่ออำเภอ” แสดงอำเภอที่มีพื้นที่เกษตรแปลงใหญ่

### ๑) สรุปผลรวมปฏิบัติการตั้งแต่เริ่มตั้งหน่วยปฏิบัติการฝนหลวง (15 กุมภาพันธ์ - 17 เมษายน 2565)

ตั้งแต่เริ่มตั้งหน่วยปฏิบัติการฝนหลวง เมื่อวันที่ 15 กุมภาพันธ์ - 17 เมษายน 2565 การขึ้นปฏิบัติการฝนหลวง จำนวน 34 วัน มีวันฝนตกจากการปฏิบัติการฝนหลวงคิดเป็นร้อยละ 96.4 ขึ้นปฏิบัติการ จำนวน 221 เที่ยวบิน (368:35 ชั่วโมงบิน) ปริมาณการใช้สารฝนหลวง 174.0 ตัน พลุสารดูดความชื้นโซเดียมคลอไรด์ จำนวน 0 นิต พลุสารดูดความชื้นแคลเซียมคลอไรด์จำนวน 0 นิต พลุซิลเวอร์ไอโอไดต์ สำหรับภารกิจปฏิบัติการฝนหลวง จำนวน 693 นิต จังหวัดที่มีรายงานฝนตกรวม 30 จังหวัด

ภาค - ศูนย์/หน่วยปฏิบัติการฯ	ขึ้นบิน (วัน)	ฝนตก (วัน)	จำนวนเที่ยวบิน (เที่ยว)	จำนวนชั่วโมงบิน (ชั่วโมง)	ปริมาณสารฝนหลวง (ตัน/AgI, CaCl <sub>2</sub> , NaCl นิต)	จังหวัดที่มีรายงานฝนตก (ทั้งการสังเกตุด้วยสายตา/การตรวจวัดด้วยเรดาร์ และเครื่องวัดน้ำฝนอัตโนมัติ)
เหนือ	19	18	59	78:55	36.2/421	5 จังหวัด
- เชียงใหม่ (เปิดหน่วยฯ ตั้งแต่วันที่ 15 ก.พ. เป็นต้นไป)	14	14	27	39:30	16.0/421	บริเวณที่มีฝนตก ได้แก่ เชียงใหม่ พะเยา ลำปาง ลำพูน (4 จังหวัด)
- ตาก (เปิดหน่วยฯ ตั้งแต่วันที่ 3 มี.ค. เป็นต้นไป)	11	10	32	39:25	20.2/-	บริเวณที่มีฝนตก ได้แก่ ตาก เชียงใหม่ (2 จังหวัด)
เหนือ(ตอนล่าง)	16	15	34	64:55	18.0/272	12 จังหวัด
- พิษณุโลก (เปิดหน่วยฯ ตั้งแต่วันที่ 15 ก.พ. เป็นต้นไป)	12	10	15	37:10	0.0/272	บริเวณที่มีฝนตก ได้แก่ อุตรดิตถ์ พิษณุโลก น่าน สุโขทัย ลำปาง พิจิตร นครสวรรค์ เลย ชัยภูมิ เพชรบูรณ์ ลพบุรี (11 จังหวัด)
- แพร่ (เปิดหน่วยฯ ตั้งแต่วันที่ 3 มี.ค. เป็นต้นไป)	11	11	19	27:45	18.0/-	บริเวณที่มีฝนตก ได้แก่ น่าน แพร่ (2 จังหวัด)

ภาค - ศูนย์/หน่วยปฏิบัติการฯ	ขึ้นบิน (วัน)	ฝนตก (วัน)	จำนวน เที่ยวบิน (เที่ยว)	จำนวน ชั่วโมงบิน (ชั่วโมง)	ปริมาณ สารฝนหลวง (ตัน/Agl, CaCl <sub>2</sub> , NaCl น้ด)	จังหวัดที่มีรายงานฝนตก (ทั้งการสังเกตด้วยสายตา/การตรวจวัด ด้วยเรดาร์ และเครื่องวัดน้ำฝนอัตโนมัติ)
กลาง	20	20	77	111:05	58.5/-	6 จังหวัด
- นครสวรรค์ (เปิดหน่วยฯ ระหว่างวันที่ 15 ก.พ. - 31 มี.ค.)	6	6	11	17:40	10.7/-	บริเวณที่มีฝนตก ได้แก่ ลพบุรี นครสวรรค์ อุทัยธานี (3 จังหวัด)
- กาญจนบุรี (เปิดหน่วยฯ ตั้งแต่วันที่ 3 มี.ค. เป็นต้นไป)	18	18	56	74:50	37.8/-	บริเวณที่มีฝนตก ได้แก่ กาญจนบุรี สุพรรณบุรี (2 จังหวัด)
- ลพบุรี (เปิดหน่วยฯ ตั้งแต่วันที่ 1 เม.ย. เป็นต้นไป)	5	5	10	18:35	10.0/-	บริเวณที่มีฝนตก ได้แก่ อุทัยธานี นครสวรรค์ ลพบุรี สระบุรี (4 จังหวัด)
ตะวันออกเฉียงเหนือ	9	9	10	16:50	16.3/-	1 จังหวัด
- ขอนแก่น (เปิดหน่วยฯ ระหว่างวันที่ 15 ก.พ. - 2 มี.ค.)	0	0	0	0:00	0.0/-	-
- อุดรธานี (เปิดหน่วยฯ ตั้งแต่วันที่ 3 มี.ค. เป็นต้นไป)	9	9	10	16:50	16.3/-	บริเวณที่มีฝนตก ได้แก่ อุดรธานี (1 จังหวัด)
ตะวันออกเฉียงเหนือ(ตอนล่าง)	9	9	20	31:40	18.1/-	4 จังหวัด
- บุรีรัมย์ (เปิดหน่วยฯ ระหว่างวันที่ 3 มี.ค. - 31 มี.ค.)	3	3	8	14:00	5.6/-	บริเวณที่มีฝนตก ได้แก่ ศรีสะเกษ สุรินทร์ (2 จังหวัด)
- อุบลราชธานี (เปิดหน่วยฯ ตั้งแต่วันที่ 1 เม.ย. เป็นต้นไป)	3	3	3	3:30	6.0/-	บริเวณที่มีฝนตก ได้แก่ ศรีสะเกษ อุบลราชธานี (2 จังหวัด)
- นครราชสีมา (เปิดหน่วยฯ ตั้งแต่วันที่ 1 เม.ย. เป็นต้นไป)	4	4	9	14:10	6.5/-	บริเวณที่มีฝนตก ได้แก่ นครราชสีมา (1 จังหวัด)
ตะวันออก	13	12	40	63:35	25.9/-	4 จังหวัด
- จันทบุรี (เปิดหน่วยฯ ตั้งแต่วันที่ 16 มี.ค. เป็นต้นไป)	13	12	40	63:35	25.9/-	บริเวณที่มีฝนตก ได้แก่ ชลบุรี จันทบุรี ฉะเชิงเทรา สระแก้ว (4 จังหวัด)
ใต้	1	1	1	1:35	1.0/-	1 จังหวัด
- หัวหิน จ.ประจวบคีรีขันธ์ (เปิดหน่วยฯ ตั้งแต่วันที่ 3 มี.ค. เป็นต้นไป)	1	1	1	1:35	1.0/-	บริเวณที่มีฝนตก ได้แก่ เพชรบุรี (1 จังหวัด)



๑ สรุปผลปฏิบัติการภารกิจดับไฟฟ้า ตั้งแต่วันที่ 15 กุมภาพันธ์ - 17 เมษายน 2565

ตั้งแต่เริ่มตั้งหน่วยปฏิบัติการหลวง เมื่อวันที่ 15 กุมภาพันธ์ - 17 เมษายน 2565 มีการขึ้นปฏิบัติการภารกิจดับไฟฟ้า จำนวน 1 วัน จำนวน 5 เที่ยวบิน (2:40 ชั่วโมงบิน) ปริมาณน้ำ 4,000 ลิตร พื้นที่ปฏิบัติการรวม 1 จังหวัด

ภาค - ศูนย์/หน่วยปฏิบัติการฯ	ขึ้นบิน (วัน)	จำนวน เที่ยวบิน (เที่ยว)	จำนวน ชั่วโมงบิน (ชั่วโมง)	ปริมาณน้ำ (ลิตร)	พื้นที่ปฏิบัติการ (จำนวนจังหวัด)
เหนือ	1	5	2:40	4,000	1 จังหวัด
- เชียงใหม่	1	5	2:40	4,000	บริเวณที่มีฝนตกได้แก่ เชียงใหม่ (1 จังหวัด)

กลุ่มวิชาการปฏิบัติการฝนหลวง กองปฏิบัติการฝนหลวง กรมฝนหลวงและการบินเกษตร