



รายงานการปฏิบัติการฝนหลวง ประจำปี 2564

ประจำวันที่ 15 ตุลาคม 2564

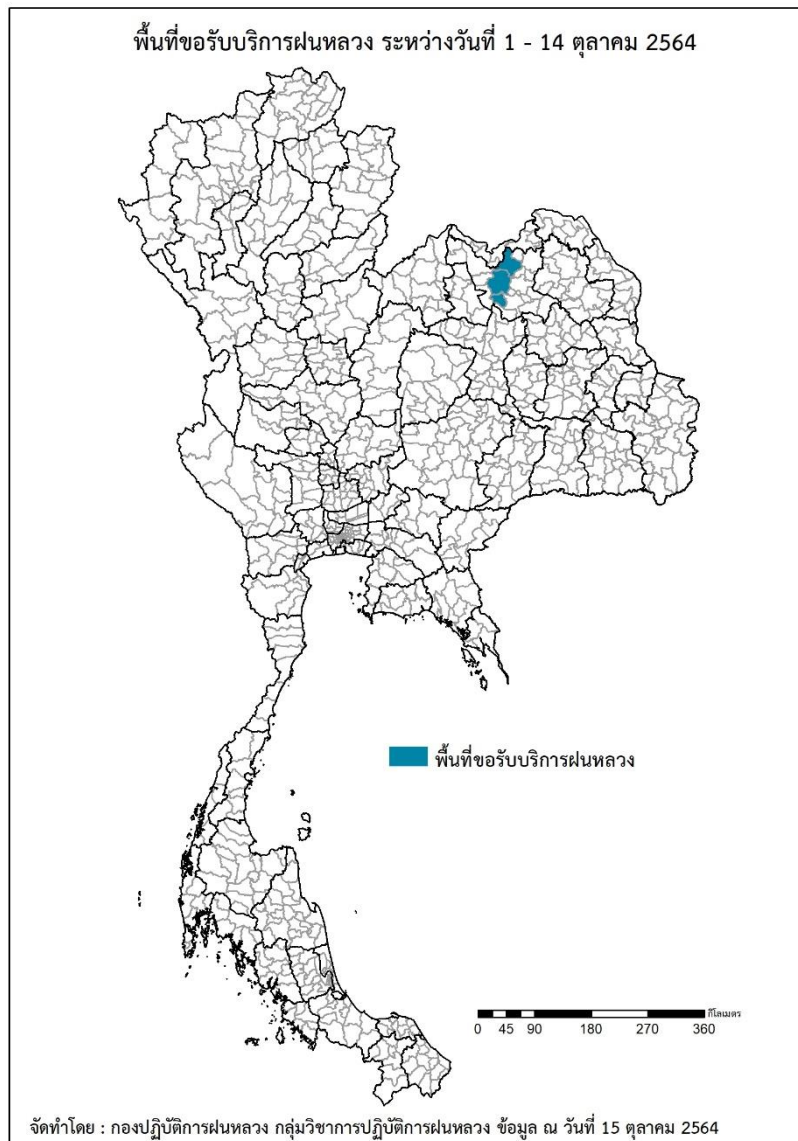
และผลการปฏิบัติการฝนหลวงประจำวันที่ 14 ตุลาคม 2564

กลุ่มวิชาการปฏิบัติการฝนหลวง กองปฏิบัติการฝนหลวง กรมฝนหลวงและการบินเกษตร

royalrainmaking_academic@hotmail.com

๑ พื้นที่ขอรับบริการฝนหลวง (ระหว่างวันที่ 1 - 14 ตุลาคม 2564)

| ภาค | รายชื่อจังหวัด (อำเภอ) ที่มีผู้ขอรับบริการฝนหลวง | จำนวนผู้ขอรับบริการ (ราย) |
|--------------------|--|---------------------------|
| เหนือ | ไม่มีการขอรับบริการ | 0 |
| กลาง | ไม่มีการขอรับบริการ | 0 |
| ตะวันออกเฉียงเหนือ | อุดรธานี(หนองแสง เมืองอุดรธานี เพ็ญ) | 3 |
| ตะวันออก | ไม่มีการขอรับบริการ | 0 |
| ใต้ | ไม่มีการขอรับบริการ | 0 |
| รวม | 1 จังหวัด (3 อำเภอ) | 3 |



๑ สถานการณ์ปริมาณน้ำเก็บกักในอ่างเก็บน้ำที่สำคัญ

| | ความจุของ อ่างที่ รนก. ¹ (ล้าน ลบ.ม.) | ปริมาณน้ำในอ่างฯ (%) | | | | ปริมาณน้ำ ไหลลงอ่างฯ (ล้าน ลบ.ม.) | ปริมาณน้ำ ระบาย (ล้าน ลบ.ม.) | ระดับน้ำ |
|------------------------------|--|----------------------|---------|---------|---------|---|------------------------------------|-------------|
| | | 11 ต.ค. | 12 ต.ค. | 13 ต.ค. | 14 ต.ค. | 14 ต.ค. | 14 ต.ค. | |
| ภาคเหนือ | | | | | | 69.49 | 16.01 | |
| - ภูมิพล(ตาก) | 13,462 | 52 | 52 | 53 | 53 | 33.32 | 1.00 | - |
| - สิริกิติ์(อุตรดิตถ์) | 9,510 | 45 | 45 | 46 | 46 | 18.30 | 4.00 | ต่ำกว่า 50% |
| - แม่จันตา(เชียงใหม่) | 265 | 38 | 38 | 38 | 38 | 0.33 | 0.26 | ต่ำกว่า 40% |
| - แม่กวางฯ(เชียงใหม่) | 263 | 24 | 24 | 24 | 24 | 0.48 | 0.17 | ต่ำกว่า 30% |
| - กิวลม(ลำปาง) | 106 | 75 | 76 | 77 | 78 | 1.36 | 1.04 | - |
| - กิวคองมา(ลำปาง) | 170 | 62 | 64 | 65 | 66 | 1.22 | 0.24 | - |
| - แควน้อยฯ(พิษณุโลก) | 939 | 96 | 96 | 97 | 97 | 12.28 | 7.94 | - |
| - แม่มอก(ลำปาง) | 110 | 101 | 102 | 102 | 103 | 2.20 | 1.36 | - |
| ภาคตะวันออกเฉียงเหนือ | | | | | | 60.93 | 23.57 | |
| - ห้วยหลวง(อุดรธานี) | 135 | 58 | 58 | 58 | 58 | 0.31 | 0.11 | - |
| - น้ำอูน(สกลนคร) | 520 | 55 | 56 | 57 | 58 | 6.25 | 0.48 | - |
| - น้ำพุง(สกลนคร) | 166 | 52 | 52 | 52 | 52 | 0.52 | 0.30 | - |
| - จุฬารักษ์(ชัยภูมิ) | 164 | 94 | 95 | 96 | 96 | 2.36 | 1.04 | - |
| - อุบลรัตน์(ขอนแก่น) | 2,431 | 91 | 92 | 92 | 93 | 32.55 | 12.50 | - |
| - ลำปาว(กาฬสินธุ์) | 1,980 | 51 | 51 | 51 | 51 | 8.93 | 2.15 | - |
| - ลำตะคอง(นครราชสีมา) | 314 | 87 | 85 | 88 | 89 | 2.51 | 0.43 | - |
| - ลำพระเพลิง(นครราชสีมา) | 110 | 85 | 85 | 86 | 86 | 2.14 | 2.58 | - |
| - มูลบน(นครราชสีมา) | 141 | 95 | 95 | 96 | 96 | 1.11 | 1.20 | - |
| - ลำแฉะ(นครราชสีมา) | 275 | 90 | 90 | 90 | 91 | 3.07 | 1.42 | - |
| - ลำนางรอง(บุรีรัมย์) | 121 | 84 | 84 | 85 | 85 | 0.58 | 0.74 | - |
| - สิรินคร(อุบลราชธานี) | 1,966 | 80 | 80 | 80 | 80 | 0.00 | 0.00 | - |
| - ลำปลายมาศ(นครราชสีมา) | 98 | 100 | 100 | 100 | 100 | 0.60 | 0.62 | - |
| ภาคกลาง | | | | | | 129.16 | 44.28 | |
| - ป่าสักฯ(ลพบุรี) | 960 | 89 | 90 | 94 | 96 | 35.44 | 25.98 | - |
| - ทับเสลา(อุทัยธานี) | 160 | 97 | 96 | 99 | 101 | 6.43 | 2.82 | - |
| - กระเสียว(สุพรรณบุรี) | 240 | 97 | 97 | 97 | 97 | 1.71 | 1.40 | - |
| - ศรีนครินทร์(กาญจนบุรี) | 17,745 | 83 | 83 | 83 | 84 | 51.30 | 5.05 | - |
| - วชิราลงกรณ์(กาญจนบุรี) | 8,860 | 82 | 82 | 82 | 82 | 34.28 | 9.03 | - |
| ภาคตะวันออก | | | | | | 19.92 | 5.23 | |
| - ขุนด่านฯ(นครนายก) | 224 | 97 | 97 | 98 | 99 | 2.53 | 0.32 | - |
| - คลองสิยยัด(ฉะเชิงเทรา) | 420 | 54 | 54 | 54 | 54 | 0.76 | 0.01 | - |
| - บางพระ(ชลบุรี) | 117 | 74 | 75 | 76 | 76 | 0.34 | 0.23 | - |
| - หนองปลาไหล(ระยอง) | 164 | 110 | 109 | 109 | 108 | 0.01 | 0.15 | - |
| - ประแสร์(ระยอง) | 295 | 95 | 94 | 93 | 93 | 0.71 | 1.05 | - |
| - นฤปดินทรจินดา(ปราจีนบุรี) | 295 | 95 | 95 | 97 | 99 | 6.38 | 0.00 | - |
| - พระปรง(สระแก้ว) | 97 | 95 | 95 | 97 | 98 | 1.19 | 0.19 | - |
| - ดอกกราย(ระยอง) | 71 | 90 | 91 | 91 | 91 | 0.49 | 0.66 | - |
| - คลองพระพุทธ(จันทบุรี) | 70 | 106 | 106 | 103 | 104 | 2.69 | 0.47 | - |
| - คลองหลวง รัชชโลทร(ชลบุรี) | 98 | 102 | 101 | 99 | 98 | 0.87 | 1.53 | - |
| - ห้วยยาง(สระแก้ว) | 60 | 53 | 52 | 54 | 59 | 3.55 | 0.52 | - |
| - ห้วยตะเคียน(สระแก้ว) | 10 | 106 | 105 | 106 | 109 | 0.41 | 0.10 | - |
| ภาคใต้ | | | | | | 74.38 | 21.04 | |
| - แก่งกระเจา(เพชรบุรี) | 710 | 78 | 78 | 78 | 79 | 12.74 | 8.64 | - |
| - ปราณบุรี(ประจวบคีรีขันธ์) | 347 | 78 | 77 | 77 | 77 | 8.72 | 6.94 | - |
| - รัชชประภา(สุราษฎร์ธานี) | 5,639 | 71 | 71 | 72 | 73 | 50.08 | 0.53 | - |
| - บางกลาง(ยะลา) | 1,454 | 51 | 51 | 51 | 51 | 2.84 | 4.93 | - |

¹รนก. = ระดับน้ำเก็บกัก, ที่มา: กรมชลประทาน

การพยากรณ์อากาศและสภาพอากาศประจำวัน

๑ ลักษณะอากาศทั่วไปและการพยากรณ์อากาศ ประจำวันที่ 15 ตุลาคม 2564 (เวลา 06.00 น.)

ลักษณะอากาศทั่วไป

ลักษณะอากาศ พยากรณ์อากาศ 24 ชั่วโมงข้างหน้า ร่องมรสุมพาดผ่านภาคกลาง และภาคตะวันออกเฉียงเหนือตอนล่าง ในขณะที่มรสุมตะวันตกเฉียงใต้กำลังแรงพัดปกคลุมทะเลอันดามัน ภาคใต้ และอ่าวไทย ลักษณะเช่นนี้ทำให้มีฝนตกหนักมากบางแห่งในภาคตะวันออกเฉียงเหนือ โดยมรสุมตะวันตกเฉียงใต้กำลังแรงพัดปกคลุมทะเลอันดามัน ภาคกลาง และภาคใต้ ขอให้ประชาชนในพื้นที่เสี่ยงภัยบริเวณดังกล่าว ระวังอันตรายจากฝนตกหนักและฝนที่ตกสะสมซึ่งอาจทำให้เกิดน้ำท่วมฉับพลันและน้ำป่าไหลหลากในระยะนี้ไว้ด้วย สำหรับคลื่นลมบริเวณทะเลอันดามันและอ่าวไทยตอนบนมีกำลังแรง โดยทะเลอันดามันและอ่าวไทยตอนบนมีคลื่นสูง 2-3 เมตร ส่วนอ่าวไทยตอนล่างมีคลื่นสูงประมาณ 2 เมตร และบริเวณที่มีฝนฟ้าคะนองคลื่นสูงมากกว่า 3 เมตร ขอให้ชาวเรือบริเวณทะเลอันดามันและอ่าวไทยเพิ่มความระมัดระวังในการเดินเรือและหลีกเลี่ยงบริเวณที่มีฝนฟ้าคะนอง ส่วนเรือเล็กบริเวณทะเลอันดามันและอ่าวไทยตอนบนควรงดออกจากฝั่งจนถึงวันที่ 16 ต.ค. 2564 อนึ่ง พายุดีเปรสชัน “คมปาซุ” บริเวณตอนเหนือของเมืองวิญ ประเทศเวียดนามตอนบน ได้อ่อนกำลังลงเป็นหย่อมความกดอากาศต่ำแล้ว

ฝุ่นละอองขนาดเล็ก ในช่วงของฤดูฝนการสะสมของฝุ่นละออง/หมอกควันมีน้อย

| | |
|-------------------------|---|
| ภาคเหนือ | มีฝนฟ้าคะนองร้อยละ 60 ของพื้นที่ ส่วนมากบริเวณจังหวัดแม่ฮ่องสอน เชียงใหม่ เชียงราย พะเยา น่าน แพร่ อุตรดิตถ์ ตาก พิจิตร โขง และเพชรบูรณ์ อุณหภูมิต่ำสุด 22-24 องศาเซลเซียส อุณหภูมิสูงสุด 27-31 องศาเซลเซียส ลมแปรปรวน ความเร็ว 5-15 กม./ชม. |
| ภาคกลาง | มีฝนฟ้าคะนองร้อยละ 80 ของพื้นที่ กับมีฝนตกหนักบางแห่ง บริเวณจังหวัดอุทัยธานี ชัยนาท สุพรรณบุรี สิงห์บุรี อ่างทอง พระนครศรีอยุธยา ลพบุรี สระบุรี กาญจนบุรี ราชบุรี นครปฐม สมุทรสงคราม และสมุทรสาคร อุณหภูมิต่ำสุด 23-26 องศาเซลเซียส อุณหภูมิสูงสุด 31-33 องศาเซลเซียส ลมตะวันตกเฉียงใต้ ความเร็ว 10-20 กม./ชม. |
| ภาคตะวันออกเฉียงเหนือ | มีฝนฟ้าคะนองร้อยละ 80 ของพื้นที่ และมีฝนตกหนักบางแห่ง บริเวณจังหวัดขอนแก่น ชัยภูมิ กาฬสินธุ์ มุกดาหาร มหาสารคาม ร้อยเอ็ด ยโสธร อำนาจเจริญ นครราชสีมา บุรีรัมย์ สุรินทร์ ศรีสะเกษ และอุบลราชธานี อุณหภูมิต่ำสุด 22-24 องศาเซลเซียส อุณหภูมิสูงสุด 26-30 องศาเซลเซียส ลมแปรปรวน ความเร็ว 10-20 กม./ชม. |
| ภาคตะวันออก | มีฝนฟ้าคะนองร้อยละ 80 ของพื้นที่ กับมีฝนตกหนักถึงหนักมากบางแห่ง บริเวณจังหวัดนครนายก ปราจีนบุรี สระแก้ว ฉะเชิงเทรา ชลบุรี ระยอง จันทบุรี และตราด อุณหภูมิต่ำสุด 23-26 องศาเซลเซียส อุณหภูมิสูงสุด 27-31 องศาเซลเซียส ลมตะวันตกเฉียงใต้ ความเร็ว 20-40 กม./ชม. ทะเลมีคลื่นสูง 2-3 เมตร บริเวณที่มีฝนฟ้าคะนองคลื่นสูงมากกว่า 3 เมตร |
| ภาคใต้ฝั่งตะวันออก | มีฝนฟ้าคะนองร้อยละ 60 ของพื้นที่ กับมีฝนตกหนักบางแห่ง บริเวณจังหวัดเพชรบุรี ประจวบคีรีขันธ์ ชุมพร และสุราษฎร์ธานี อุณหภูมิต่ำสุด 24-26 องศาเซลเซียส อุณหภูมิสูงสุด 30-35 องศาเซลเซียส ตั้งแต่จังหวัดสุราษฎร์ธานีขึ้นมา : ลมตะวันตกเฉียงใต้ ความเร็ว 20-35 กม./ชม. ทะเลมีคลื่นสูงประมาณ 2 เมตร บริเวณที่มีฝนฟ้าคะนองคลื่นสูงมากกว่า 2 เมตร ตั้งแต่จังหวัดนครศรีธรรมราชลงไป : ลมตะวันตกเฉียงใต้ ความเร็ว 15-35 กม./ชม. ทะเลมีคลื่นสูง 1-2 เมตร บริเวณที่มีฝนฟ้าคะนองคลื่นสูงประมาณ 2 เมตร |
| ภาคใต้ฝั่งตะวันตก | มีฝนฟ้าคะนองร้อยละ 60 ของพื้นที่ กับมีฝนตกหนักบางแห่ง บริเวณจังหวัดระนอง พังงา และภูเก็ต อุณหภูมิต่ำสุด 20-26 องศาเซลเซียส อุณหภูมิสูงสุด 28-34 องศาเซลเซียส ลมตะวันตกเฉียงใต้ ความเร็ว 20-40 กม./ชม. ทะเลมีคลื่นสูง 2-3 เมตร บริเวณที่มีฝนฟ้าคะนองคลื่นสูงมากกว่า 3 เมตร |
| กรุงเทพมหานครและปริมณฑล | มีฝนฟ้าคะนองร้อยละ 60 ของพื้นที่ กับมีฝนตกหนักบางแห่ง อุณหภูมิต่ำสุด 25-27 องศาเซลเซียส อุณหภูมิสูงสุด 30-33 องศาเซลเซียส ลมตะวันตกเฉียงใต้ ความเร็ว 10-20 กม./ชม. |

ที่มา: กรมอุตุนิยมวิทยา

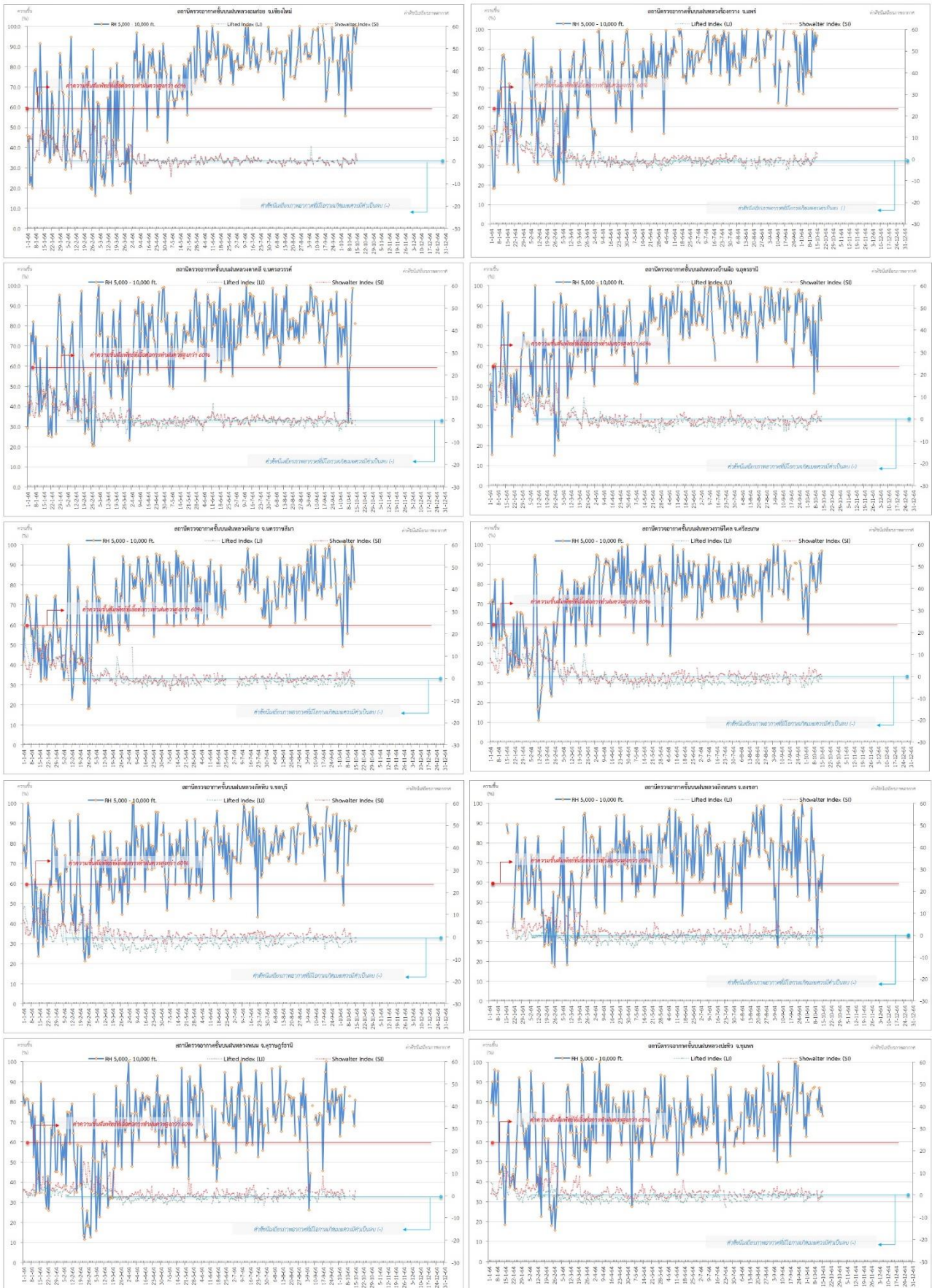
๑ ข้อมูลความชื้นจากการตรวจอากาศชั้นบน (Sounding) ระยะเวลาสูง 5,000 - 10,000 ฟุต

| ภาค | สถานีตรวจอากาศ | ความชื้นสัมพัทธ์ (%) | | | | | เสถียรภาพ ของมวลอากาศ ระดับล่าง(LI) |
|-----------------------|----------------------------------|----------------------|---------|---------|---------|---------|---|
| | | 11 ต.ค. | 12 ต.ค. | 13 ต.ค. | 14 ต.ค. | 15 ต.ค. | |
| ภาคเหนือ | สถานีเรดาร์ฝนหลวงอมก๋อย | 88 | 100 | 96 | 92 | 100 | 0.1 |
| | สถานีตรวจอากาศเคลื่อนที่ร่องกวาง | 100 | 89 | 99 | 92 | 97 | 1.1 |
| ภาคกลาง | สถานีเรดาร์ฝนหลวงตาคลี | 92 | 99 | n/a | 82 | n/a | ไม่ตรวจอากาศ |
| ภาคตะวันออกเฉียงเหนือ | สถานีเรดาร์ฝนหลวงพิมาย | 79 | 100 | 99 | 82 | n/a | ไม่ตรวจอากาศ |
| | สถานีตรวจอากาศเคลื่อนที่บ้านฝ้อ | 93 | 95 | 83 | n/a | n/a | ไม่ตรวจอากาศ |
| | สถานีตรวจอากาศเคลื่อนที่ราชสีเสล | 78 | 92 | 96 | 81 | 97 | -1.2 |
| ภาคตะวันออก | สถานีเรดาร์ฝนหลวงสัทธิษ | 88 | n/a | n/a | 87 | 89 | -1.9 |
| ภาคใต้ | สถานีเรดาร์ฝนหลวงพนม | n/a | n/a | 76 | 69 | 81 | -0.5 |
| | สถานีตรวจอากาศเคลื่อนที่ปะทิว | 77 | 87 | 76 | 78 | 73 | -0.6 |
| | สถานีตรวจอากาศเคลื่อนที่สิงหนคร | 62 | 58 | 66 | 56 | 74 | -1.0 |

หมายเหตุ : LI (Lifted Index) คือ ดัชนีที่ใช้อธิบายความไม่เสถียรภาพของมวลอากาศ ในระดับ 50 มิลลิบาร์ ควรมีค่าต่ำกว่า -2 ซึ่งจะมีโอกาสเกิดเมฆในแนวตั้งและ
พัฒนาตัวเป็นกลุ่มฝนได้

๑ กราฟแสดงแนวโน้มความชื้นอากาศชั้นบนและดัชนีเสถียรภาพอากาศ (ระหว่างวันที่ 1 มกราคม - 15 ตุลาคม 2564)

กราฟแสดงผลตรวจอากาศชั้นบน (ระยะ 5,000 - 10,000 ฟุต) ตั้งแต่วันที่ 1 มกราคม 2564 - ปัจจุบัน



หมายเหตุ
 - ระยะความสูง 5,000-10,000 ฟุต เป็นระดับเพดานบินในการปฏิบัติการขนส่ง (ระดับฐานเมฆ) - ความชื้นสัมพัทธ์ที่เอื้อต่อการปฏิบัติการขนส่งทางพาณิชย์ที่ปลอดภัยจะ 60 ขึ้นไป
 - ดัชนีเสถียรภาพอากาศที่มีค่าเกินค่าเกณฑ์ความปลอดภัย - LI: Lifted Index คือค่าดัชนีเสถียรภาพชั้นอากาศระดับต่ำ - SI: Showalter Index คือค่าดัชนีเสถียรภาพชั้นอากาศระดับกลาง

การปฏิบัติการฝนหลวงประจำวัน

๑ สรุปผลปฏิบัติการฝนหลวง ประจำวันที่ 14 ตุลาคม 2564

| ภาค/หน่วยฯ | หน่วยปฏิบัติการ (หน่วย) | เครื่องบิน ผล./ทอ./ทบ. (ลำ) | จำนวนเที่ยวบิน (เที่ยว) | จำนวนชั่วโมงบิน (ชั่วโมง) | ปริมาณการใช้สารฝนหลวง (ตัน/นัด) | จังหวัดที่มีการรายงานฝนตก (จำนวนจังหวัด/อ่างเก็บน้ำเป้าหมาย) |
|---------------------------|-------------------------|-----------------------------|-------------------------|---------------------------|---------------------------------|---|
| เหนือ | 2 | 7/-/- | 0 | 0:00 | 0.0/- | -/- |
| - เชียงใหม่ | 1 | 5/-/- | 0 | 0:00 | 0.0/- | ไม่ปฏิบัติการฝนหลวง เนื่องจากท้องฟ้าปิดกับมีฝนตกปกคลุมเป็นบริเวณกว้าง เนื่องจากอิทธิพลของพายุคมปาซุ |
| - ตาก | 1 | 2/-/- | 0 | 0:00 | 0.0/- | ไม่ปฏิบัติการฝนหลวง เนื่องจากท้องฟ้าปิดกับมีฝนตกบริเวณสนามบินและพื้นที่โดยรอบเป็นระยะ |
| เหนือ(ตอนล่าง) | 1 | 3/-/- | 0 | 0:00 | 0.0/- | -/- |
| - พิษณุโลก | 1 | 3/-/- | 0 | 0:00 | 0.0/- | ไม่ปฏิบัติการฝนหลวง เนื่องจากพื้นที่เป้าหมายมีเมฆชั้นกลางชั้นสูงปกคลุมหนาแน่น ส่งผลให้เมฆควมูลัสในพื้นที่เป้าหมายมีการพัฒนาตัวช้า |
| ตะวันออกเฉียงเหนือ | 2 | 6/-/- | 0 | 0:00 | 0.0/- | -/- |
| - ขอนแก่น | 1 | 3/-/- | 0 | 0:00 | 0.0/- | ไม่ปฏิบัติการฝนหลวง เนื่องจากติดตามสภาพอากาศและสถานการณ์น้ำในพื้นที่ |
| - อุดรธานี | 1 | 3/-/- | 0 | 0:00 | 0.0/- | ไม่ปฏิบัติการฝนหลวง เนื่องจากติดตามสภาพอากาศและสถานการณ์น้ำในพื้นที่ |
| รวม | 5 | 16/-/- | 0 | 0:00 | 0.0/- | -/- |

๑ สรุปผลการปฏิบัติการฝนหลวง ตั้งแต่วันที่ 1 กุมภาพันธ์ 2564 - 14 ตุลาคม 2564

ตั้งแต่เริ่มตั้งหน่วยปฏิบัติการหลวง เมื่อวันที่ 1 กุมภาพันธ์ 2564 - 14 ตุลาคม 2564 มีการขึ้นปฏิบัติการฝนหลวง จำนวน 221 วัน มีวันฝนตกจากการปฏิบัติการฝนหลวงคิดเป็นร้อยละ 94.9 ขึ้นปฏิบัติงาน จำนวน 4,221 เที่ยวบิน (6,185:58 ชั่วโมงบิน) ปริมาณการใช้สารฝนหลวง 3,768.9 ตัน พลุสารดูดความชื้นโซเดียมคลอไรด์ จำนวน 347 นัด พลุสารดูดความชื้นแคลเซียมคลอไรด์ จำนวน 345 นัด พลุซิลเวอร์ไอโอไดต์ สำหรับภารกิจปฏิบัติการฝนหลวง จำนวน 940 นัด จังหวัดที่มีรายงานฝนตกรวม 64 จังหวัด

| ภาค - ศูนย์/หน่วยปฏิบัติการฯ | ขึ้นบิน (วัน) | ฝนตก (วัน) | จำนวน เที่ยวบิน (เที่ยว) | จำนวน ชั่วโมงบิน (ชั่วโมง) | ปริมาณ สารฝนหลวง (ตัน/Agl,CaCl ₂ , NaCl นัด) | จังหวัดที่มีรายงานฝนตก (ทั้งการสังเกตด้วยสายตา/การตรวจวัด ด้วยเรดาร์ และเครื่องวัดน้ำฝนอัตโนมัติ) |
|---|------------------|---------------|--------------------------------|----------------------------------|--|---|
| เหนือ | 165 | 154 | 593 | 840:35 | 558.6/473 | 10 จังหวัด |
| - เชียงใหม่ (เปิดหน่วยฯ ตั้งแต่วันที่ 1 ก.พ. 64 เป็นต้นไป) | 143 | 131 | 328 | 472:20 | 300.0/473 | บริเวณที่มีฝนตก ได้แก่ เชียงใหม่ ลำปาง พะเยา เชียงราย ตาก แพร่ ลำพูน แม่ฮ่องสอน (8 จังหวัด) |
| - ตาก (เปิดหน่วยฯ ตั้งแต่วันที่ 1 ก.พ. 64 เป็นต้นไป) | 109 | 104 | 265 | 368:15 | 258.6/- | บริเวณที่มีฝนตก ได้แก่ เชียงใหม่ ตาก กำแพงเพชร ลำพูน ลำปาง สุโขทัย (6 จังหวัด) |
| เหนือ(ตอนล่าง) | 153 | 146 | 417 | 746:45 | 360.2/464 | 27 จังหวัด |
| - พิษณุโลก (เปิดหน่วยฯ ตั้งแต่วันที่ 1 ก.พ. 64 เป็นต้นไป) | 153 | 146 | 417 | 746:45 | 360.2/464 | บริเวณที่มีฝนตก ได้แก่ กำแพงเพชร ลพบุรี นครราชสีมา พิษณุโลก เพชรบูรณ์ แพร่ พิษณุโลก นครสวรรค์ ชัยภูมิ กาฬสินธุ์ เชียงใหม่ ลำปาง ตาก ขอนแก่น สุโขทัย อุตรดิตถ์ เชียงราย มหาสารคาม ลำพูน อุตรธานี เลย แม่ฮ่องสอน บุรีรัมย์ สุรินทร์หนองบัวลำภู ศรีสะเกษ น่าน (27 จังหวัด) |
| กลาง | 170 | 169 | 1,500 | 2,002:50 | 1,068.2/- | 15 จังหวัด |
| - นครสวรรค์ (เปิดหน่วยฯ ระหว่างวันที่ 1 ก.พ. - 31 มี.ค 64) | 23 | 22 | 71 | 97:35 | 53.9/- | บริเวณที่มีฝนตก ได้แก่ อุทัยธานี นครสวรรค์ ชัยนาท ลพบุรี เพชรบูรณ์ สิงห์บุรี สระบุรี (7 จังหวัด) |
| - กาญจนบุรี (เปิดหน่วยฯ ระหว่างวันที่ 1 ก.พ. - 30 ก.ย 64) | 152 | 152 | 815 | 1,058:20 | 549.7/- | บริเวณที่มีฝนตก ได้แก่ กาญจนบุรี สุพรรณบุรี อ่างทอง อุทัยธานี พระนครศรีอยุธยา สิงห์บุรี ชัยนาท ราชบุรี (8 จังหวัด) |
| - ลพบุรี (เปิดหน่วยฯ ระหว่างวันที่ 1 เม.ย. - 30 ก.ย 64) | 133 | 133 | 614 | 846:55 | 464.6/- | บริเวณที่มีฝนตก ได้แก่ นครสวรรค์ ลพบุรี สระบุรี อุทัยธานี ชัยนาท อ่างทอง นครราชสีมา สิงห์บุรี พระนครศรีอยุธยา เพชรบูรณ์ สุพรรณบุรี พิษณุโลก กำแพงเพชร (13 จังหวัด) |
| ตะวันออกเฉียงเหนือ | 140 | 134 | 205 | 390:50 | 386.4/- | 15 จังหวัด |
| - อุตรธานี (เปิดหน่วยฯ ระหว่างวันที่ 1 ก.พ. - 31 พ.ค. 64 และตั้งแต่วันที่ 1 ต.ค. 64 เป็นต้นไป) | 59 | 55 | 79 | 157:00 | 150.5/- | บริเวณที่มีฝนตก ได้แก่ อุตรธานี สกลนคร เลย กาฬสินธุ์ หนองบัวลำภู ขอนแก่น นครพนม มุกดาหาร ชัยภูมิ หนองคาย บึงกาฬ (11 จังหวัด) |
| - ขอนแก่น (เปิดหน่วยฯ ตั้งแต่วันที่ 1 มิ.ย. 64 เป็นต้นไป) | 81 | 79 | 126 | 233:50 | 235.9/- | บริเวณที่มีฝนตก ได้แก่ ขอนแก่น อุตรธานี เลย หนองบัวลำภู กาฬสินธุ์ มุกดาหาร สกลนคร ชัยภูมิ มหาสารคาม นครราชสีมา ร้อยเอ็ด นครพนม เพชรบูรณ์ หนองคาย (14 จังหวัด) |

| ภาค - ศูนย์/หน่วยปฏิบัติการฯ | ขึ้นบิน (วัน) | ฝนตก (วัน) | จำนวน เที่ยวบิน (เที่ยว) | จำนวน ชั่วโมงบิน (ชั่วโมง) | ปริมาณ สารฝนหลวง (ตัน/AgI, CaCl ₂ , NaCl น้ด) | จังหวัดที่มีรายงานฝนตก (ทั้งการสังเกตด้วยสายตา/การตรวจวัด ด้วยเรดาร์ และเครื่องวัดน้ำฝนอัตโนมัติ) |
|--|------------------|---------------|--------------------------------|----------------------------------|---|---|
| ตะวันออกเฉียงเหนือ(ตอนล่าง) | 158 | 153 | 878 | 1,304:58 | 778.8/3/692 | 15 จังหวัด |
| - บุรีรัมย์ (เปิดหน่วยฯ ระหว่างวันที่ 1 ก.พ. - 31 พ.ค. 64) | 52 | 47 | 166 | 225:15 | 109.7/- | บริเวณที่มีฝนตก ได้แก่ ศรีสะเกษ นครราชสีมา บุรีรัมย์ มหาสารคาม อุบลราชธานี อำนาจเจริญ ชัยภูมิ สุรินทร์ ร้อยเอ็ด ขอนแก่น กาฬสินธุ์ ยโสธร (12 จังหวัด) |
| - อุบลราชธานี (เปิดหน่วยฯ ระหว่างวันที่ 9 มี.ค. - 30 ก.ย 64) | 88 | 83 | 117 | 177:30 | 232.4/- | บริเวณที่มีฝนตก ได้แก่ อุบลราชธานี ศรีสะเกษ อำนาจเจริญ ยโสธร ร้อยเอ็ด สุรินทร์ (6 จังหวัด) |
| - นครราชสีมา (เปิดหน่วยฯ ระหว่างวันที่ 1 เม.ย. - 30 ก.ย 64) | 119 | 113 | 303 | 497:48 | 240.5/3/692 | บริเวณที่มีฝนตก ได้แก่ นครราชสีมา ชัยภูมิ เพชรบูรณ์ สระบุรี ลพบุรี บุรีรัมย์ ขอนแก่น สุรินทร์ มหาสารคาม กาฬสินธุ์ (10 จังหวัด) |
| - สุรินทร์ (เปิดหน่วยฯ ระหว่างวันที่ 1 มี.ย. - 30 ก.ย 64) | 69 | 63 | 292 | 404:25 | 196.2/- | บริเวณที่มีฝนตก ได้แก่ บุรีรัมย์ อุบลราชธานี สุรินทร์ ร้อยเอ็ด มหาสารคาม ยโสธร ศรีสะเกษ กาฬสินธุ์ อำนาจเจริญ นครราชสีมา ขอนแก่น (11 จังหวัด) |
| ตะวันออก | 109 | 103 | 325 | 468:45 | 209.7/- | 8 จังหวัด |
| - ระยอง (เปิดหน่วยฯ ระหว่างวันที่ 1 - 28 ก.พ. 64 และระหว่างวันที่ 13 - 30 ก.ย 64) | 3 | 2 | 6 | 8:00 | 2.7/- | บริเวณที่มีฝนตก ได้แก่ ชลบุรี (1 จังหวัด) |
| - จันทบุรี (เปิดหน่วยฯ ระหว่างวันที่ 1 มี.ค - 4 พ.ค. 64) | 35 | 33 | 121 | 188:30 | 80.8/- | บริเวณที่มีฝนตก ได้แก่ ฉะเชิงเทรา ระยอง จันทบุรี ปราจีนบุรี สระแก้ว (5 จังหวัด) |
| - สระแก้ว (เปิดหน่วยฯ ระหว่างวันที่ 5 พ.ค. - 13 ก.ย. 64) | 71 | 68 | 198 | 272:15 | 126.2/- | บริเวณที่มีฝนตก ได้แก่ ฉะเชิงเทรา ปราจีนบุรี สระแก้ว นครนายก จันทบุรี ชลบุรี ระยอง บุรีรัมย์ (8 จังหวัด) |
| ใต้ | 139 | 133 | 303 | 431:15 | 407.1/- | 12 จังหวัด |
| - หัวหิน (เปิดหน่วยฯ ระหว่างวันที่ 1 มี.ค. - 30 ก.ย. 64) | 95 | 88 | 180 | 263:35 | 175.8/- | บริเวณที่มีฝนตก ได้แก่ ประจวบคีรีขันธ์ เพชรบุรี ราชบุรี (3 จังหวัด) |
| - สุราษฎร์ธานี (เปิดหน่วยฯ ระหว่างวันที่ 1 มี.ค. - 30 ก.ย. 64) | 63 | 56 | 67 | 91:20 | 122.8/- | บริเวณที่มีฝนตก ได้แก่ นครศรีธรรมราช ชุมพร พัทลุง สุราษฎร์ธานี ตรัง กระบี่ ระนอง (7 จังหวัด) |
| - สงขลา (เปิดหน่วยฯ ระหว่างวันที่ 1 เม.ย. - 20 ก.ย. 64) | 54 | 51 | 56 | 76:20 | 108.5/- | บริเวณที่มีฝนตก ได้แก่ นครศรีธรรมราช พัทลุง สงขลา นราธิวาส (4 จังหวัด) |

กลุ่มวิชาการปฏิบัติการฝนหลวง กองปฏิบัติการฝนหลวง กรมฝนหลวงและการบินเกษตร