



รายงานการปฏิบัติการฝนหลวง ประจำปี 2564

ประจำวันที่ 18 ตุลาคม 2564

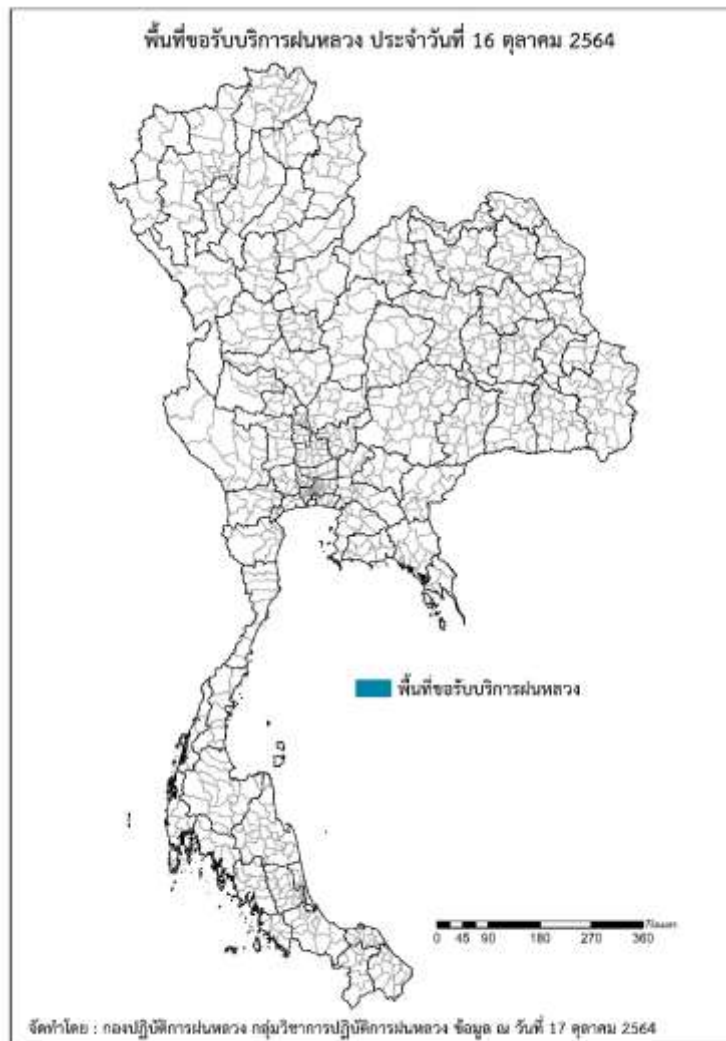
และผลการปฏิบัติการฝนหลวงประจำวันที่ 17 ตุลาคม 2564

กลุ่มวิชาการปฏิบัติการฝนหลวง กองปฏิบัติการฝนหลวง กรมฝนหลวงและการบินเกษตร

royalrainmaking_academic@hotmail.com

๑ พื้นที่ขอรับบริการฝนหลวง (ระหว่างวันที่ 16 - 17 ตุลาคม 2564)

ภาค	รายชื่อจังหวัด (อำเภอ) ที่มีผู้ขอรับบริการฝนหลวง	จำนวนผู้ขอรับบริการ (ราย)
เหนือ	ไม่มีการขอรับบริการ	0
กลาง	ไม่มีการขอรับบริการ	0
ตะวันออกเฉียงเหนือ	ไม่มีการขอรับบริการ	0
ตะวันออก	ไม่มีการขอรับบริการ	0
ใต้	ไม่มีการขอรับบริการ	0
รวม	0 จังหวัด (0 อำเภอ)	0



๑ สถานการณ์ปริมาณน้ำเก็บกักในอ่างเก็บน้ำที่สำคัญ

	ความจุของ อ่างที่ รนก. ¹ (ล้าน ลบ.ม.)	ปริมาณน้ำในอ่างฯ (%)				ปริมาณน้ำ ไหลลงอ่างฯ (ล้าน ลบ.ม.)	ปริมาณน้ำ ระบาย (ล้าน ลบ.ม.)	ระดับน้ำ
		14 ต.ค.	15 ต.ค.	16 ต.ค.	17 ต.ค.	17 ต.ค.	17 ต.ค.	
ภาคเหนือ						88.3	17.4	
- ภูมิพล(ตาก)	13,462	53	53	53	54	52.5	1.0	-
- สิริกิติ์(อุตรดิตถ์)	9,510	46	46	46	46	15.1	4.2	ต่ำกว่า 50%
- แม่จันทฯ(เชียงใหม่)	265	38	38	38	38	0.5	0.0	ต่ำกว่า 40%
- แม่กวางฯ(เชียงใหม่)	263	24	24	24	24	0.4	0.0	ต่ำกว่า 30%
- กิวลม(ลำปาง)	106	78	78	78	78	1.4	0.7	-
- กิวคอง(ลำปาง)	170	66	66	66	67	1.1	0.2	-
- แควน้อยฯ(พิษณุโลก)	939	97	98	98	99	14.7	9.5	-
- แม่มอก(ลำปาง)	110	103	102	102	103	2.8	1.8	-
ภาคตะวันออกเฉียงเหนือ						159.6	32.8	
- ห้วยหลวง(อุดรธานี)	135	58	58	58	58	0.3	0.1	-
- น้ำอูน(สกลนคร)	520	58	59	61	62	7.1	0.0	-
- น้ำพุง(สกลนคร)	166	52	53	54	54	1.4	0.3	-
- จุฬารัตน์(ชัยภูมิ)	164	96	97	98	105	25.6	14.1	-
- อุบลรัตน์(ขอนแก่น)	2,431	93	94	95	96	34.7	10.0	-
- ลำปาว(กาฬสินธุ์)	1,980	51	53	55	56	33.2	0.9	-
- ลำตะคอง(นครราชสีมา)	314	89	90	91	93	7.0	0.4	-
- ลำพระเพลิง(นครราชสีมา)	110	86	86	90	94	8.4	2.8	-
- มูลบย(นครราชสีมา)	141	96	96	98	98	2.2	1.2	-
- ลำแฉะ(นครราชสีมา)	275	91	92	93	94	3.9	1.4	-
- ลำน้ำรอง(บุรีรัมย์)	121	85	85	85	86	2.6	0.7	-
- สิรินคร(อุบลราชธานี)	1,966	80	80	82	83	31.9	0.2	-
- ลำปลายมาศ(นครราชสีมา)	98	100	100	100	100	1.3	0.6	-
ภาคกลาง						175.5	71.9	
- ป่าสัก(ลพบุรี)	960	96	97	99	101	58.0	39.0	-
- ทับเสลา(อุทัยธานี)	160	101	101	103	106	13.3	8.4	-
- กระเสียว(สุพรรณบุรี)	240	97	98	99	100	12.8	10.4	-
- ศรีนครินทร์(กาญจนบุรี)	17,745	84	84	84	85	60.5	5.1	-
- วชิราลงกรณ์(กาญจนบุรี)	8,860	82	82	83	83	30.9	9.1	-
ภาคตะวันออก						32.7	15.6	
- ชุนด่านฯ(นครนายก)	224	99	100	100	100	7.4	6.6	-
- คลองสิียด(ฉะเชิงเทรา)	420	54	54	55	56	3.0	0.0	-
- บางพระ(ชลบุรี)	117	76	77	78	79	0.7	0.2	-
- หนองปลาไหล(ระยอง)	164	108	108	108	109	2.4	0.1	-
- ประแสร์(ระยอง)	295	93	94	94	94	1.7	0.0	-
- นฤปดินทรจินดา(ปราจีนบุรี)	295	99	104	107	107	7.1	7.4	-
- พระปรอง(สระแก้ว)	97	98	102	102	114	3.8	0.4	-
- ดอกกราย(ระยอง)	71	91	91	90	91	0.8	0.0	-
- คลองพระพุทธ(จันทบุรี)	70	104	104	104	107	2.2	0.0	-
- คลองหลวง รัชชโลทร(ชลบุรี)	98	98	97	97	98	0.8	0.2	-
- ห้วยยาง(สระแก้ว)	60	59	63	63	72	2.6	0.6	-
- ห้วยตะเคียน(สระแก้ว)	10	109	111	111	112	0.1	0.1	-
ภาคใต้						34.2	16.4	
- แก่งกระจาน(เพชรบุรี)	710	79	79	79	80	7.6	1.7	-
- ปราณบุรี(ประจวบคีรีขันธ์)	347	77	78	78	79	5.6	2.6	-
- รัชชประภา(สุราษฎร์ธานี)	5,639	73	74	74	75	18.0	4.0	-
- บางกลาง(ยะลา)	1,454	51	50	50	49	3.1	8.0	ต่ำกว่า 50%

¹รนก. = ระดับน้ำเก็บกัก, ที่มา: กรมชลประทาน

การพยากรณ์อากาศและสภาพอากาศประจำวัน

๑ ลักษณะอากาศทั่วไปและการพยากรณ์อากาศ ประจำวันที่ 18 ตุลาคม 2564 (เวลา 06.00 น.)

ลักษณะอากาศทั่วไป

ลักษณะอากาศ พยากรณ์อากาศ 24 ชั่วโมงข้างหน้า ร่องมรสุมพาดผ่านภาคตะวันออก และภาคใต้ตอนบน เข้าสู่หย่อมความกดอากาศต่ำบริเวณประเทศกัมพูชา ประกอบกับมรสุมตะวันตกเฉียงใต้ยังคงพัดปกคลุมทะเลอันดามัน ภาคใต้ และอ่าวไทย ในขณะที่บริเวณความกดอากาศสูงจากประเทศจีนแผ่ลงมาปกคลุมประเทศไทยตอนบน และทะเลจีนใต้ตอนบน ลักษณะเช่นนี้ทำให้ประเทศไทยตอนบนมีฝนลดลง แต่ยังคงมีฝนฟ้าคะนองเกิดขึ้นได้บางพื้นที่ในภาคเหนือตอนล่าง ภาคตะวันออกเฉียงเหนือ ภาคกลาง ภาคตะวันออก และภาคใต้ สำหรับคลื่นลมบริเวณทะเลอันดามันและอ่าวไทยมีกำลังอ่อนลง โดยทะเลอันดามันมีคลื่นสูง 1-2 เมตร ส่วนอ่าวไทยมีคลื่นสูงประมาณ 1 เมตร และบริเวณที่มีฝนฟ้าคะนองคลื่นสูงมากกว่า 2 เมตร ขอให้ชาวเรือบริเวณทะเลอันดามันและอ่าวไทยเพิ่มความระมัดระวังในการเดินเรือและหลีกเลี่ยงบริเวณที่มีฝนฟ้าคะนองไว้ด้วย

ฝุ่นละอองขนาดเล็ก ในช่วงของฤดูฝนการสะสมของฝุ่นละออง/หมอกควันมีน้อย

ภาคเหนือ	มีฝนฟ้าคะนองร้อยละ 40 ของพื้นที่ ส่วนมากบริเวณจังหวัดตาก พิจิตร โกลก กำแพงเพชร พิจิตร และเพชรบูรณ์ อุณหภูมิต่ำสุด 20-23 องศาเซลเซียส อุณหภูมิสูงสุด 26-32 องศาเซลเซียส ลมตะวันออกเฉียงเหนือ ความเร็ว 10-20 กม./ชม.
ภาคกลาง	มีฝนฟ้าคะนองร้อยละ 40 ของพื้นที่ ส่วนมากบริเวณจังหวัดนครสวรรค์ อุทัยธานี ชัยนาท นครปฐม สุพรรณบุรี กาญจนบุรี ราชบุรี สมุทรสงคราม และสมุทรสาคร อุณหภูมิต่ำสุด 21-24 องศาเซลเซียส อุณหภูมิสูงสุด 28-30 องศาเซลเซียส ลมตะวันออกเฉียงเหนือ ความเร็ว 10-20 กม./ชม.
ภาคตะวันออกเฉียงเหนือ	มีฝนฟ้าคะนองร้อยละ 40 ของพื้นที่ ส่วนมากบริเวณจังหวัดเลย หนองบัวลำภู ชัยภูมิ ขอนแก่น นครราชสีมา บุรีรัมย์ สุรินทร์ ศรีสะเกษ และอุบลราชธานี อุณหภูมิต่ำสุด 19-21 องศาเซลเซียส อุณหภูมิสูงสุด 27-30 องศาเซลเซียส ลมตะวันออกเฉียงเหนือ ความเร็ว 10-20 กม./ชม.
ภาคตะวันออก	มีฝนฟ้าคะนองร้อยละ 30 ของพื้นที่ ส่วนมากบริเวณจังหวัดชลบุรี ระยอง จันทบุรี และตราด อุณหภูมิต่ำสุด 21-22 องศาเซลเซียส อุณหภูมิสูงสุด 28-30 องศาเซลเซียส ลมตะวันออกเฉียงเหนือ ความเร็ว 15-30 กม./ชม. ทะเลมีคลื่นสูงประมาณ 1 เมตร บริเวณที่มีฝนฟ้าคะนองคลื่นสูง 1-2 เมตร
ภาคใต้ฝั่งตะวันออก	มีฝนฟ้าคะนองร้อยละ 40 ของพื้นที่ ส่วนมากบริเวณจังหวัดเพชรบุรี ประจวบคีรีขันธ์ ชุมพร สงขลา ปัตตานี ยะลา และนราธิวาส อุณหภูมิต่ำสุด 22-24 องศาเซลเซียส อุณหภูมิสูงสุด 28-34 องศาเซลเซียส ลมตะวันตกเฉียงใต้ ความเร็ว 15-30 กม./ชม. ทะเลมีคลื่นสูงประมาณ 1 เมตร บริเวณที่มีฝนฟ้าคะนองคลื่นสูง 1-2 เมตร
ภาคใต้ฝั่งตะวันตก	มีฝนฟ้าคะนองร้อยละ 40 ของพื้นที่ ส่วนมากบริเวณจังหวัดระนอง พังงา ตรัง และสตูล อุณหภูมิต่ำสุด 20-26 องศาเซลเซียส อุณหภูมิสูงสุด 31-34 องศาเซลเซียส ลมตะวันตกเฉียงใต้ ความเร็ว 15-35 กม./ชม. ทะเลมีคลื่นสูง 1-2 เมตร บริเวณที่มีฝนฟ้าคะนองคลื่นสูงมากกว่า 2 เมตร
กรุงเทพมหานครและปริมณฑล	มีฝนฟ้าคะนองร้อยละ 30 ของพื้นที่ อุณหภูมิต่ำสุด 22-23 องศาเซลเซียส อุณหภูมิสูงสุด 28-31 องศาเซลเซียส ลมตะวันออกเฉียงเหนือ ความเร็ว 10-20 กม./ชม.

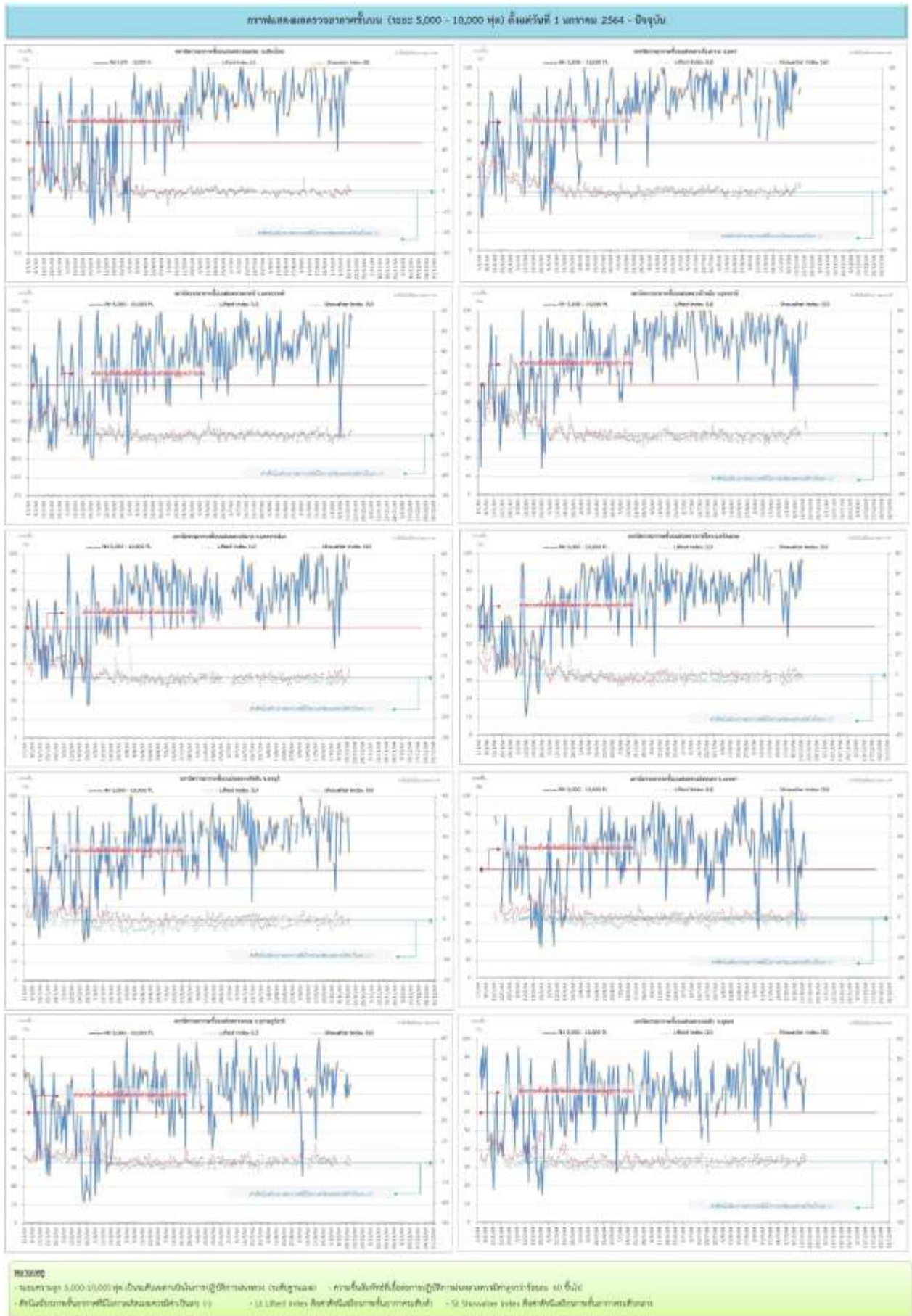
ที่มา: กรมอุตุนิยมวิทยา

๑ ข้อมูลความชื้นจากการตรวจอากาศชั้นบน (Sounding) ระยะความสูง 5,000 - 10,000 ฟุต

ภาค	สถานีตรวจอากาศ	ความชื้นสัมพัทธ์ (%)					เสถียรภาพ ของมวลอากาศ ระดับล่าง(LI)
		14 ต.ค.	15 ต.ค.	16 ต.ค.	17 ต.ค.	18 ต.ค.	
ภาคเหนือ	สถานีเรดาร์ฝนหลวงอมก๋อย	92	100	100	99	n/a	ไม่ตรวจอากาศ
	สถานีตรวจอากาศเคลื่อนที่ร่องกวาง	92	97	n/a	87	89	3.8
ภาคกลาง	สถานีเรดาร์ฝนหลวงตาคลี	82	n/a	81	99	97	1.6
ภาคตะวันออกเฉียงเหนือ	สถานีเรดาร์ฝนหลวงพิมาย	82	n/a	93	97	n/a	ไม่ตรวจอากาศ
	สถานีตรวจอากาศเคลื่อนที่บ้านฝือ	n/a	n/a	n/a	86	94	1.6
	สถานีตรวจอากาศเคลื่อนที่ราชสีเสล	81	97	96	n/a	n/a	ไม่ตรวจอากาศ
ภาคตะวันออก	สถานีเรดาร์ฝนหลวงสัทธิษ	87	89	71	n/a	n/a	ไม่ตรวจอากาศ
ภาคใต้	สถานีเรดาร์ฝนหลวงพนม	69	81	70	73	76	-1.4
	สถานีตรวจอากาศเคลื่อนที่ปะทิว	78	73	61	73	79	1.2
	สถานีตรวจอากาศเคลื่อนที่สิงหนคร	56	74	81	72	63	-0.6

หมายเหตุ : LI (Lifted Index) คือ ดัชนีที่ใช้บอกความไม่เสถียรภาพของมวลอากาศ ในระดับ 50 มิลลิบาร์ ควรมีค่าต่ำกว่า -2 ซึ่งจะมีโอกาสเกิดเมฆในแนวตั้งและ
พัฒนาตัวเป็นกลุ่มฝนได้

๑ กราฟแสดงแนวโน้มความชื้นอากาศชั้นบนและดัชนีเสถียรภาพอากาศ (ระหว่างวันที่ 1 มกราคม - 18 ตุลาคม 2564)



การปฏิบัติการฝนหลวงประจำวัน

๑ สรุปผลปฏิบัติการฝนหลวง ประจำวันที่ 17 ตุลาคม 2564

ภาค/หน่วยฯ	หน่วยปฏิบัติการ (หน่วย)	เครื่องบิน ผล./ทอ./ทบ. (ลำ)	จำนวนเที่ยวบิน (เที่ยว)	จำนวนชั่วโมงบิน (ชั่วโมง)	ปริมาณการใช้สารฝนหลวง (ตัน/นัต)	จังหวัดที่มีการรายงานฝนตก (จำนวนจังหวัด/อ่างเก็บน้ำเป้าหมาย)
เหนือ	2	7/-/-	0	0:00	0.0/-	-/-
- เชียงใหม่	1	5/-/-	0	0:00	0.0/-	ไม่ปฏิบัติการฝนหลวง เนื่องจากลมระดับปฏิบัติการมีกำลังค่อนข้างแรง ประกอบกับเมฆชั้นกลาง-ชั้นสูงปกคลุม ทำให้เมฆคิวมูลัสไม่พัฒนาตัว
- ตาก	1	2/-/-	0	0:00	0.0/-	ไม่ปฏิบัติการฝนหลวง เนื่องจากท้องฟ้าปิด ประกอบกับมีฝนตกบริเวณสนามบินและพื้นที่โดยรอบเป็นระยะตลอดวัน
เหนือ(ตอนล่าง)	1	3/-/-	0	0:00	0.0/-	-/-
- พิษณุโลก	1	3/-/-	0	0:00	0.0/-	ไม่ปฏิบัติการฝนหลวง เนื่องจากอากาศมีเสถียรภาพ ประกอบกับลมที่ระดับปฏิบัติการมีกำลังแรง ส่งผลให้กลุ่มเมฆคิวมูลัสไม่พัฒนาตัวในพื้นที่เป้าหมาย
รวม	3	10/-/-	0	0:00	0.0/-	-/-

๑ สรุปผลการปฏิบัติการฝนหลวง ตั้งแต่วันที่ 1 กุมภาพันธ์ 2564 - 17 ตุลาคม 2564

ตั้งแต่เริ่มตั้งหน่วยปฏิบัติการหลวง เมื่อวันที่ 1 กุมภาพันธ์ 2564 - 17 ตุลาคม 2564 มีการขึ้นปฏิบัติการฝนหลวง จำนวน 221 วัน มีวันฝนตกจากการปฏิบัติการฝนหลวงคิดเป็นร้อยละ 94.9 ขึ้นปฏิบัติการ จำนวน 4,221 เที่ยวบิน (6,185:58 ชั่วโมงบิน) ปริมาณการใช้สารฝนหลวง 3,768.9 ตัน พลุสารดูดความชื้นโซเดียมคลอไรด์ จำนวน 347 นัต พลุสารดูดความชื้นแคลเซียมคลอไรด์ จำนวน 345 นัต พลุซิลเวอร์ไอโอไดด์ สำหรับภารกิจปฏิบัติการฝนหลวง จำนวน 940 นัต จังหวัดที่มีรายงานฝนตกรวม 64 จังหวัด

ภาค - ศูนย์/หน่วยปฏิบัติการฯ	ขึ้นบิน (วัน)	ฝนตก (วัน)	จำนวนเที่ยวบิน (เที่ยว)	จำนวนชั่วโมงบิน (ชั่วโมง)	ปริมาณการใช้สารฝนหลวง (ตัน/AgI, CaCl ₂ , NaCl นัต)	จังหวัดที่มีรายงานฝนตก (ทั้งการสังเกตด้วยสายตา/การตรวจวัดด้วยเรดาร์ และเครื่องวัดน้ำฝนอัตโนมัติ)
เหนือ	165	154	593	840:35	558.6/473	10 จังหวัด
- เชียงใหม่ (เปิดหน่วยฯ ตั้งแต่วันที่ 1 ก.พ. 64 เป็นต้นไป)	143	131	328	472:20	300.0/473	บริเวณที่มีฝนตก ได้แก่ เชียงใหม่ ลำปาง พะเยา เชียงราย ตาก แพร่ ลำพูน แม่ฮ่องสอน (8 จังหวัด)
- ตาก (เปิดหน่วยฯ ตั้งแต่วันที่ 1 ก.พ. 64 เป็นต้นไป)	109	104	265	368:15	258.6/-	บริเวณที่มีฝนตก ได้แก่ เชียงใหม่ ตาก กำแพงเพชร ลำพูน ลำปาง สุโขทัย (6 จังหวัด)

ภาค - ศูนย์/หน่วยปฏิบัติการฯ	ขึ้นบิน (วัน)	ฝนตก (วัน)	จำนวน เที่ยวบิน (เที่ยว)	จำนวน ชั่วโมงบิน (ชั่วโมง)	ปริมาณ สารฝนหลวง (ตัน/AgI,CaCl ₂ , NaCl น้ด)	จังหวัดที่มีรายงานฝนตก (ทั้งการสังเกตด้วยสายตา/การตรวจวัด ด้วยเรดาร์ และเครื่องวัดน้ำฝนอัตโนมัติ)
เหนือ(ตอนล่าง)	153	146	417	746:45	360.2/464	27 จังหวัด
- พิษณุโลก (เปิดหน่วยฯ ตั้งแต่วันที่ 1 ก.พ. 64 เป็นต้นไป)	153	146	417	746:45	360.2/464	บริเวณที่มีฝนตก ได้แก่ กำแพงเพชร ลพบุรี นครราชสีมา พิษณุโลก เพชรบูรณ์ แพร่ พิษณุโลก นครสวรรค์ ชัยภูมิ กาฬสินธุ์ เชียงใหม่ ลำปาง ตาก ขอนแก่น สุโขทัย อุตรดิตถ์ เชียงราย มหาสารคาม ลำพูน อุตรธานี เลย แม่ฮ่องสอน บุรีรัมย์ สุรินทร์ หนองบัวลำภู ศรีสะเกษ น่าน (27 จังหวัด)
กลาง	170	169	1,500	2,002:50	1,068.2/-	15 จังหวัด
- นครสวรรค์ (เปิดหน่วยฯ ระหว่างวันที่ 1 ก.พ. - 31 มี.ค 64)	23	22	71	97:35	53.9/-	บริเวณที่มีฝนตก ได้แก่ อุทัยธานี นครสวรรค์ ชัยนาท ลพบุรี เพชรบูรณ์ สิงห์บุรี สระบุรี (7 จังหวัด)
- กาญจนบุรี (เปิดหน่วยฯ ระหว่างวันที่ 1 ก.พ. - 30 ก.ย 64)	152	152	815	1,058:20	549.7/-	บริเวณที่มีฝนตก ได้แก่ กาญจนบุรี สุพรรณบุรี อ่างทอง อุทัยธานี พระนครศรีอยุธยา สิงห์บุรี ชัยนาท ราชบุรี (8 จังหวัด)
- ลพบุรี (เปิดหน่วยฯ ระหว่างวันที่ 1 เม.ย. - 30 ก.ย 64)	133	133	614	846:55	464.6/-	บริเวณที่มีฝนตก ได้แก่ นครสวรรค์ ลพบุรี สระบุรี อุทัยธานี ชัยนาท อ่างทอง นครราชสีมา สิงห์บุรี พระนครศรีอยุธยา เพชรบูรณ์ สุพรรณบุรี พิษณุโลก กำแพงเพชร (13 จังหวัด)
ตะวันออกเฉียงเหนือ	140	134	205	390:50	386.4/-	15 จังหวัด
- อุตรธานี (เปิดหน่วยฯ ระหว่างวันที่ 1 ก.พ. - 31 พ.ค. 64 และ 1 - 15 ต.ค. 64)	59	55	79	157:00	150.5/-	บริเวณที่มีฝนตก ได้แก่ อุตรธานี สกลนคร เลย กาฬสินธุ์ หนองบัวลำภู ขอนแก่น นครพนม มุกดาหาร ชัยภูมิ หนองคาย บึงกาฬ (11 จังหวัด)
- ขอนแก่น (เปิดหน่วยฯ ระหว่างวันที่ 1 มิ.ย. - 15 ต.ค. 64)	81	79	126	233:50	235.9/-	บริเวณที่มีฝนตก ได้แก่ ขอนแก่น อุตรธานี เลย หนองบัวลำภู กาฬสินธุ์ มุกดาหาร สกลนคร ชัยภูมิ มหาสารคาม นครราชสีมา ร้อยเอ็ด นครพนม เพชรบูรณ์ หนองคาย (14 จังหวัด)
ตะวันออกเฉียงเหนือ(ตอนล่าง)	158	153	878	1,304:58	778.8/3/692	15 จังหวัด
- บุรีรัมย์ (เปิดหน่วยฯ ระหว่างวันที่ 1 ก.พ. - 31 พ.ค. 64)	52	47	166	225:15	109.7/-	บริเวณที่มีฝนตก ได้แก่ ศรีสะเกษ นครราชสีมา บุรีรัมย์ มหาสารคาม อุบลราชธานี อำนาจเจริญ ชัยภูมิ สุรินทร์ ร้อยเอ็ด ขอนแก่น กาฬสินธุ์ ยโสธร (12 จังหวัด)

ภาค - ศูนย์/หน่วยปฏิบัติการฯ	ขึ้นบิน (วัน)	ฝนตก (วัน)	จำนวน เที่ยวบิน (เที่ยว)	จำนวน ชั่วโมงบิน (ชั่วโมง)	ปริมาณ สารฝนหลวง (ตัน/AgI, CaCl ₂ , NaCl น้ด)	จังหวัดที่มีรายงานฝนตก (ทั้งการสังเกตด้วยสายตา/การตรวจวัด ด้วยเรดาร์ และเครื่องวัดน้ำฝนอัตโนมัติ)
- อุบลราชธานี (เปิดหน่วยฯ ระหว่างวันที่ 9 มี.ค. - 30 ก.ย 64)	88	83	117	177:30	232.4/-	บริเวณที่มีฝนตก ได้แก่ อุบลราชธานี ศรีสะเกษ อำนาจเจริญ ยโสธร ร้อยเอ็ด สุรินทร์ (6 จังหวัด)
- นครราชสีมา (เปิดหน่วยฯ ระหว่างวันที่ 1 เม.ย. - 30 ก.ย 64)	119	113	303	497:48	240.5/3/692	บริเวณที่มีฝนตก ได้แก่ นครราชสีมา ชัยภูมิ เพชรบูรณ์ สระบุรี ลพบุรี บุรีรัมย์ ขอนแก่น สุรินทร์ มหาสารคาม กาฬสินธุ์ (10 จังหวัด)
- สุรินทร์ (เปิดหน่วยฯ ระหว่างวันที่ 1 มี.ย. - 30 ก.ย 64)	69	63	292	404:25	196.2/-	บริเวณที่มีฝนตก ได้แก่ บุรีรัมย์ อุบลราชธานี สุรินทร์ ร้อยเอ็ด มหาสารคาม ยโสธร ศรีสะเกษ กาฬสินธุ์ อำนาจเจริญ นครราชสีมา ขอนแก่น (11 จังหวัด)
ตะวันออก	109	103	325	468:45	209.7/-	8 จังหวัด
- ระยอง (เปิดหน่วยฯ ระหว่างวันที่ 1 - 28 ก.พ. 64 และ 13 - 30 ก.ย 64)	3	2	6	8:00	2.7/-	บริเวณที่มีฝนตก ได้แก่ ชลบุรี (1 จังหวัด)
- จันทบุรี (เปิดหน่วยฯ ระหว่างวันที่ 1 มี.ค - 4 พ.ค. 64)	35	33	121	188:30	80.8/-	บริเวณที่มีฝนตก ได้แก่ ฉะเชิงเทรา ระยอง จันทบุรี ปราจีนบุรี สระแก้ว (5 จังหวัด)
- สระแก้ว (เปิดหน่วยฯ ระหว่างวันที่ 5 พ.ค. - 13 ก.ย. 64)	71	68	198	272:15	126.2/-	บริเวณที่มีฝนตก ได้แก่ ฉะเชิงเทรา ปราจีนบุรี สระแก้ว นครนายก จันทบุรี ชลบุรี ระยอง บุรีรัมย์ (8 จังหวัด)
ใต้	139	133	303	431:15	407.1/-	12 จังหวัด
- หัวหิน (เปิดหน่วยฯ ระหว่างวันที่ 1 มี.ค. - 30 ก.ย. 64)	95	88	180	263:35	175.8/-	บริเวณที่มีฝนตก ได้แก่ ประจวบคีรีขันธ์ เพชรบุรี ราชบุรี (3 จังหวัด)
- สุราษฎร์ธานี (เปิดหน่วยฯ ระหว่างวันที่ 1 มี.ค. - 30 ก.ย. 64)	63	56	67	91:20	122.8/-	บริเวณที่มีฝนตก ได้แก่ นครศรีธรรมราช ชุมพร พัทลุง สุราษฎร์ธานี ตรัง กระบี่ ระนอง (7 จังหวัด)
- สงขลา (เปิดหน่วยฯ ระหว่างวันที่ 1 เม.ย. - 20 ก.ย. 64)	54	51	56	76:20	108.5/-	บริเวณที่มีฝนตก ได้แก่ นครศรีธรรมราช พัทลุง สงขลา นราธิวาส (4 จังหวัด)

กลุ่มวิชาการปฏิบัติการฝนหลวง กองปฏิบัติการฝนหลวง กรมฝนหลวงและการบินเกษตร