



# รายงานการปฏิบัติการฝนหลวง ประจำปี 2564

ประจำวันที่ 2 มิถุนายน 2564

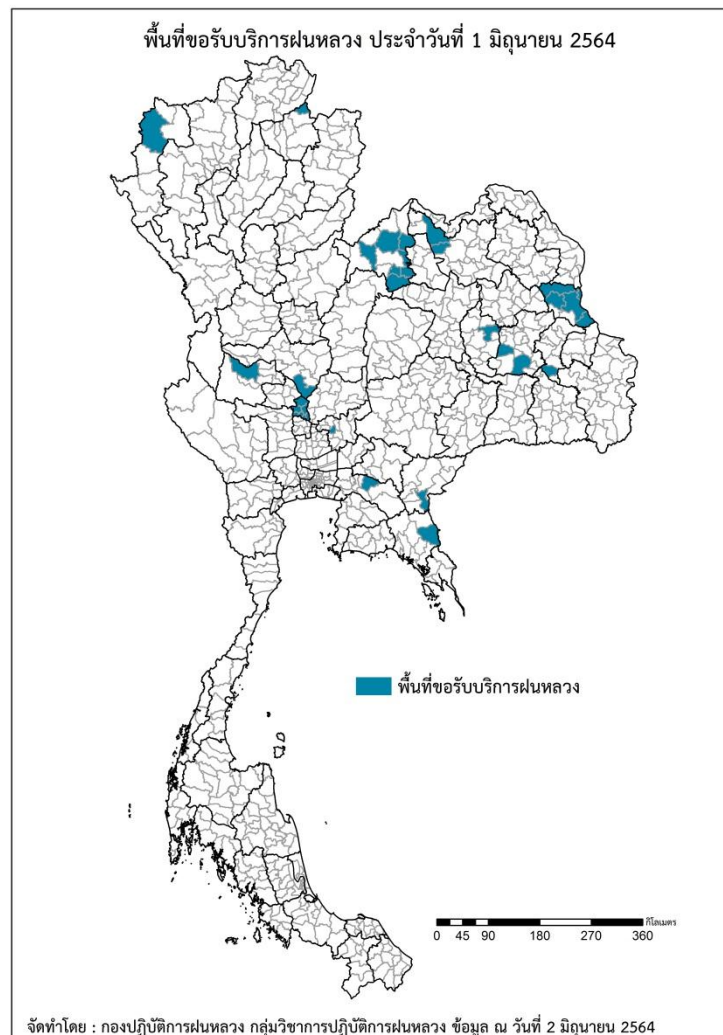
และผลการปฏิบัติการฝนหลวงประจำวันที่ 1 มิถุนายน 2564

กลุ่มวิชาการปฏิบัติการฝนหลวง กองปฏิบัติการฝนหลวง กรมฝนหลวงและการบินเกษตร

royalrainmaking\_academic@hotmail.com

## ๑ พื้นที่ขอรับบริการฝนหลวง (ประจำวันที่ 1 มิถุนายน 2564)

ภาค	รายชื่อจังหวัด (อำเภอ) ที่มีผู้ขอรับบริการฝนหลวง	จำนวนผู้ขอรับบริการ (ราย)
เหนือ	พะเยา(ภูซาง), แม่ฮ่องสอน(เมืองแม่ฮ่องสอน)	2
กลาง	นครสวรรค์(ตากลิ), สระบุรี(เสาไห้), สิงห์บุรี(ค่ายบางระจัน ท่าช้าง บางระจัน พรหมบุรี อินทร์บุรี เมืองสิงห์บุรี), อุทัยธานี(ลานสัก)	4
ตะวันออกเฉียงเหนือ	มหาสารคาม(เมืองมหาสารคาม), มุกดาหาร(คำชะอี ดงหลวง ดอนตาล เมืองมุกดาหาร ห้วยใหญ่), ยโสธร(มหาชนะชัย), ร้อยเอ็ด(จตุรพักตรพิมาน สุวรรณภูมิ), อุตรดิตถ์(กุดจับ บ้านฝื่อ), เลย(นาด้วง ผาขาว ภูกระดึง ภูเรือ หนองหิน เมืองเลย เอรಾವัง)	7
ตะวันออก	จันทบุรี(โป่งน้ำร้อน), ฉะเชิงเทรา(พนมสารคาม), สระแก้ว(คลองหาด)	3
ใต้	ไม่มีการขอรับบริการ	0
รวม	15 จังหวัด (32 อำเภอ)	16



๑ สถานการณ์ปริมาณน้ำเก็บกักในอ่างเก็บน้ำที่สำคัญ

	ความจุของ อ่างที่ รนก. <sup>1</sup> (ล้าน ลบ.ม.)	ปริมาณน้ำในอ่างฯ (%)				ปริมาณน้ำ ไหลลงอ่างฯ (ล้าน ลบ.ม.)	ปริมาณน้ำ ระบาย (ล้าน ลบ.ม.)	ระดับน้ำ
		29 พ.ค.	30 พ.ค.	31 พ.ค.	1 มิ.ย.	1 มิ.ย.	1 มิ.ย.	
<b>ภาคเหนือ</b>						<b>9.24</b>	<b>35.84</b>	
- ภูมิพล(ตาก)	13,462	33	33	33	33	0.00	17.00	ต่ำกว่า 40%
- สิริกิติ์(อุตรดิตถ์)	9,510	37	37	37	36	6.27	14.02	ต่ำกว่า 40%
- แม่จันทน์(เชียงใหม่)	265	35	34	34	34	0.10	0.29	ต่ำกว่า 40%
- แม่กวางฯ(เชียงใหม่)	263	19	19	19	19	0.29	0.04	ต่ำกว่า 20%
- กิวลม(ลำปาง)	106	58	59	59	59	0.32	0.53	-
- กิวคอง(ลำปาง)	170	28	29	29	29	0.10	0.05	ต่ำกว่า 30%
- แควน้อยฯ(พิษณุโลก)	939	29	29	28	28	2.06	3.89	ต่ำกว่า 30%
- แม่มอก(ลำปาง)	110	38	38	38	38	0.10	0.02	ต่ำกว่า 40%
<b>ภาคตะวันออกเฉียงเหนือ</b>						<b>11.03</b>	<b>5.33</b>	
- ห้วยหลวง(อุดรธานี)	135	28	28	28	28	0.00	0.11	ต่ำกว่า 30%
- น้ำอูน(สกลนคร)	520	36	36	36	36	0.26	0.00	ต่ำกว่า 40%
- น้ำพุง(สกลนคร)	166	33	32	32	32	0.05	0.20	ต่ำกว่า 40%
- จุฬารัตน์(ชัยภูมิ)	164	66	69	70	70	0.86	0.00	-
- อุบลรัตน์(ขอนแก่น)	2,431	37	37	38	38	8.49	3.07	ต่ำกว่า 40%
- ลำปาว(กาฬสินธุ์)	1,980	24	24	24	24	0.77	0.29	ต่ำกว่า 30%
- ลำตะคอง(นครราชสีมา)	314	76	75	75	75	0.33	1.21	-
- ลำพระเพลิง(นครราชสีมา)	110	62	62	62	62	0.14	0.12	-
- มูลบน(นครราชสีมา)	141	71	71	71	71	0.00	0.04	-
- ลำแฉะ(นครราชสีมา)	275	55	55	55	55	0.01	0.12	-
- ลำนางรอง(บุรีรัมย์)	121	68	68	68	68	0.07	0.00	-
- สิรินคร(อุบลราชธานี)	1,966	59	59	59	59	0.00	0.00	-
- ลำปลายมาศ(นครราชสีมา)	98	65	65	65	64	0.05	0.17	-
<b>ภาคกลาง</b>						<b>10.23</b>	<b>22.13</b>	
- ป่าสักฯ(ลพบุรี)	960	18	18	17	17	0.00	3.03	ต่ำกว่า 20%
- ทับเสลา(อุทัยธานี)	160	35	35	35	36	0.19	0.00	ต่ำกว่า 40%
- กระเสียว(สุพรรณบุรี)	240	36	36	36	36	0.58	1.04	ต่ำกว่า 40%
- ศรีนครินทร์(กาญจนบุรี)	17,745	64	64	64	64	7.83	10.49	-
- วชิราลงกรณ์(กาญจนบุรี)	8,860	40	40	40	40	1.63	7.57	ต่ำกว่า 50%
<b>ภาคตะวันออก</b>						<b>1.60</b>	<b>1.79</b>	
- ชุนด่านฯ(นครนายก)	224	15	15	15	15	0.03	0.43	ต่ำกว่า 20%
- คลองสิียด(ฉะเชิงเทรา)	420	14	14	14	14	0.00	0.09	ต่ำกว่า 20%
- บางพระ(ชลบุรี)	117	43	43	43	43	0.05	0.28	ต่ำกว่า 50%
- หนองปลาไหล(ระยอง)	164	88	88	88	88	0.88	0.23	-
- ประแสร์(ระยอง)	295	62	62	62	62	0.16	0.02	-
- นฤปดินทรจินดา(ปราจีนบุรี)	295	28	29	29	29	0.04	0.07	ต่ำกว่า 30%
- พระปรอง(สระแก้ว)	97	43	43	43	43	0.07	0.04	ต่ำกว่า 50%
- ดอกกราย(ระยอง)	71	62	62	62	62	0.26	0.00	-
- คลองพระพุทธ(จันทบุรี)	70	66	66	66	66	0.00	0.06	-
- คลองหลวง รัชชโลทร(ชลบุรี)	98	40	40	39	39	0.08	0.54	ต่ำกว่า 40%
- ห้วยยาง(สระแก้ว)	60	9	8	8	8	0.00	0.00	ต่ำกว่า 10%
- ห้วยตะเคียน(สระแก้ว)	10	65	66	66	66	0.03	0.03	-
<b>ภาคใต้</b>						<b>13.45</b>	<b>18.00</b>	
- แก่งกระจาน(เพชรบุรี)	710	38	38	38	38	0.00	0.86	ต่ำกว่า 40%
- ปราณบุรี(ประจวบคีรีขันธ์)	347	55	55	56	54	0.52	1.67	-
- รัชชประภา(สุราษฎร์ธานี)	5,639	58	58	58	58	6.51	7.41	-
- บางลา(ยะลา)	1,454	70	70	70	70	6.42	8.06	-

<sup>1</sup>รณก. = ระดับน้ำเก็บกัก, ที่มา: กรมชลประทาน

การพยากรณ์อากาศและสภาพอากาศประจำวัน

๑ ลักษณะอากาศทั่วไปและการพยากรณ์อากาศ ประจำวันที่ 2 มิถุนายน 2564 (เวลา 06.00 น.)

ลักษณะอากาศทั่วไป	
<p><b>ลักษณะอากาศทั่วไป</b> พยากรณ์อากาศ 24 ชั่วโมงข้างหน้า มรสุมตะวันตกเฉียงใต้กำลังอ่อนพัดปกคลุมทะเลอันดามัน ประเทศไทย และอ่าวไทย ลักษณะเช่นนี้ทำให้บริเวณประเทศไทยมีฝนน้อยในระยะนี้ สำหรับคลื่นลมบริเวณทะเลอันดามัน และอ่าวไทยมีกำลังอ่อน</p> <p>อนึ่ง พายุไซร่อน “ฉวย-หวัน” (CHOI-WAN) บริเวณตอนกลางของประเทศฟิลิปปินส์มีแนวโน้มเคลื่อนตัวไปทางตอนบนของประเทศฟิลิปปินส์ โดยพายุนี้ไม่มีผลกระทบต่อประเทศไทย</p> <p><b>ฝุ่นละอองขนาดเล็ก</b> ในช่วงของฤดูฝนการสะสมของฝุ่นละออง/หมอกควันมีน้อย</p>	
<b>ภาคเหนือ</b>	อากาศร้อนในตอนกลางวัน กับมีฝนฟ้าคะนองร้อยละ 10 ของพื้นที่ ส่วนมากบริเวณจังหวัดแม่ฮ่องสอน เชียงใหม่ เชียงราย ตาก และน่าน อุณหภูมิต่ำสุด 24-27 องศาเซลเซียส อุณหภูมิสูงสุด 36-39 องศาเซลเซียส ลมตะวันตกเฉียงใต้ ความเร็ว 10-15 กม./ชม.
<b>ภาคกลาง</b>	อากาศร้อนในตอนกลางวัน กับมีฝนฟ้าคะนองร้อยละ 10 ของพื้นที่ ส่วนมากบริเวณจังหวัดราชบุรี กาญจนบุรี อุทัยธานี และสุพรรณบุรี อุณหภูมิต่ำสุด 24-27 องศาเซลเซียส อุณหภูมิสูงสุด 36-39 องศาเซลเซียส ลมตะวันตกเฉียงใต้ ความเร็ว 10-15 กม./ชม.
<b>ภาคตะวันออกเฉียงเหนือ</b>	อากาศร้อนในตอนกลางวัน กับมีฝนฟ้าคะนองร้อยละ 10 ของพื้นที่ ส่วนมากบริเวณจังหวัดเลย หนองคาย ชัยภูมิ นครราชสีมา บุรีรัมย์ สุรินทร์ ศรีสะเกษ และอุบลราชธานี อุณหภูมิต่ำสุด 25-28 องศาเซลเซียส อุณหภูมิสูงสุด 37-39 องศาเซลเซียส ลมตะวันตกเฉียงใต้ ความเร็ว 10-15 กม./ชม.
<b>ภาคตะวันออก</b>	อากาศร้อนในตอนกลางวัน กับมีฝนฟ้าคะนองร้อยละ 10 ของพื้นที่ ส่วนมากบริเวณจังหวัดระยอง จันทบุรี และตราด อุณหภูมิต่ำสุด 25-27 องศาเซลเซียส อุณหภูมิสูงสุด 33-38 องศาเซลเซียส ลมตะวันตกเฉียงใต้ ความเร็ว 10-30 กม./ชม. ทะเลมีคลื่นต่ำกว่า 1 เมตร บริเวณที่มีฝนฟ้าคะนองคลื่นสูง 1-2 เมตร
<b>ภาคใต้ฝั่งตะวันออก</b>	เมฆเป็นส่วนมาก กับมีฝนฟ้าคะนองร้อยละ 30 ของพื้นที่ ส่วนมากบริเวณจังหวัดสุราษฎร์ธานี นครศรีธรรมราช พัทลุง สงขลา ปัตตานี ยะลา และนราธิวาส อุณหภูมิต่ำสุด 24-26 องศาเซลเซียส อุณหภูมิสูงสุด 34-37 องศาเซลเซียส ลมตะวันตกเฉียงใต้ ความเร็ว 10-30 กม./ชม. ทะเลมีคลื่นต่ำกว่า 1 เมตร บริเวณที่มีฝนฟ้าคะนองคลื่นสูง 1-2 เมตร
<b>ภาคใต้ฝั่งตะวันตก</b>	เมฆเป็นส่วนมาก กับมีฝนฟ้าคะนองร้อยละ 30 ของพื้นที่ ส่วนมากบริเวณจังหวัดภูเก็ต กระบี่ ตรัง และสตูล อุณหภูมิต่ำสุด 22-26 องศาเซลเซียส อุณหภูมิสูงสุด 34-36 องศาเซลเซียส ลมตะวันตกเฉียงใต้ ความเร็ว 15-30 กม./ชม. ทะเลมีคลื่นสูงประมาณ 1 เมตร บริเวณที่มีฝนฟ้าคะนองคลื่นสูง 1-2 เมตร
<b>กรุงเทพมหานครและปริมณฑล</b>	อากาศร้อนในตอนกลางวัน กับมีฝนฟ้าคะนองร้อยละ 10 ของพื้นที่ อุณหภูมิต่ำสุด 26-28 องศาเซลเซียส อุณหภูมิสูงสุด 34-39 องศาเซลเซียส ลมตะวันตกเฉียงใต้ ความเร็ว 10-15 กม./ชม.

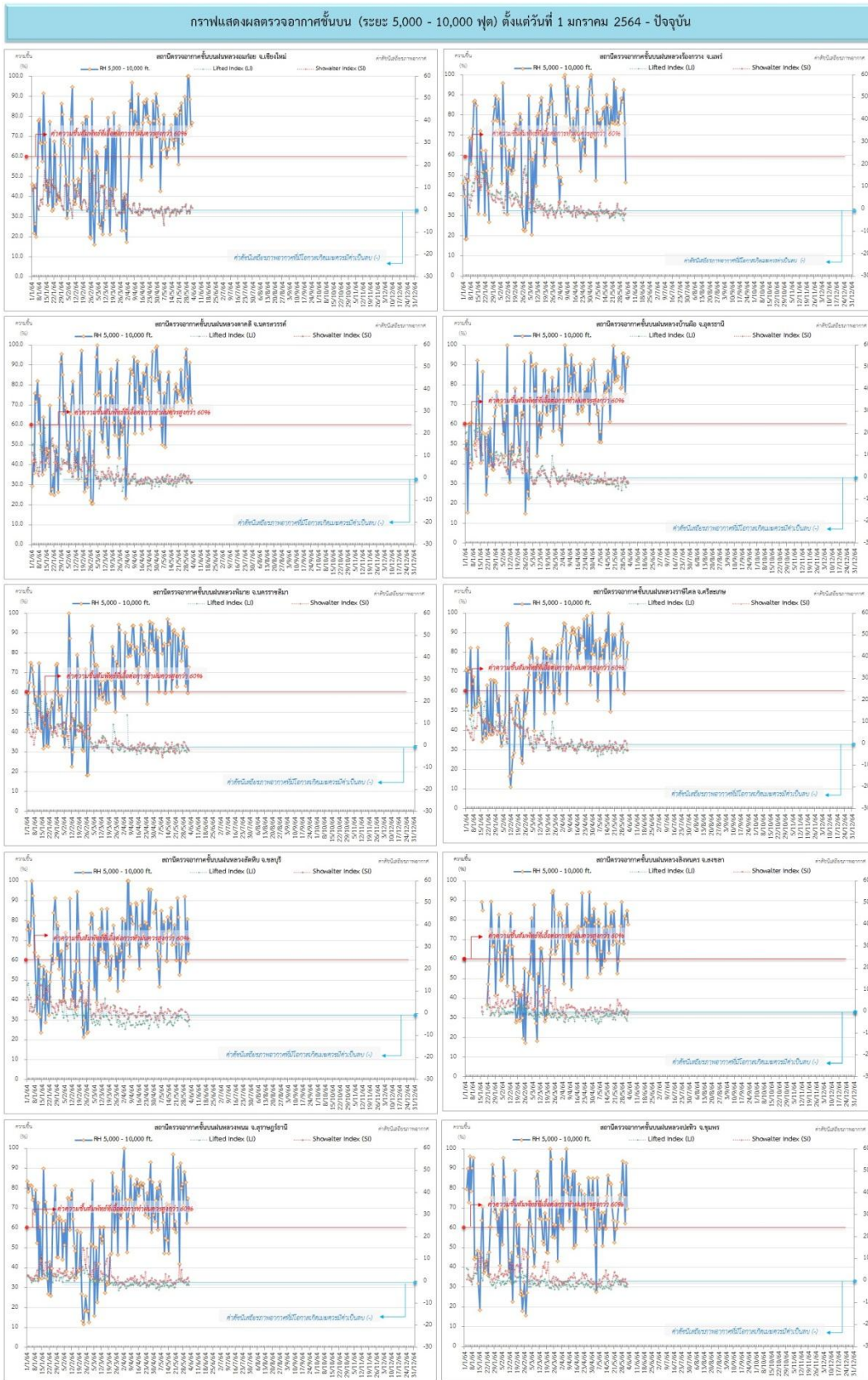
ที่มา: กรมอุตุนิยมวิทยา

๑ ข้อมูลความชื้นจากการตรวจอากาศชั้นบน (Sounding) ระยะเวลาสูง 5,000 - 10,000 ฟุต

ภาค	สถานีตรวจอากาศ	ความชื้นสัมพัทธ์ (%)					ความไม่เสถียรภาพของมวลอากาศ (LI)
		29 พ.ค.	30 พ.ค.	31 พ.ค.	1 มิ.ย.	2 มิ.ย.	
ภาคเหนือ	สถานีเรดาร์ฝนหลวงอมก๋อย	100	100	89	76	77	1.0
	สถานีตรวจอากาศเคลื่อนที่ร่องกวาง	89	87	93	76	47	-2.1
ภาคกลาง	สถานีเรดาร์ฝนหลวงตาคลี	85	67	92	74	70	-2.1
ภาคตะวันออกเฉียงเหนือ	สถานีเรดาร์ฝนหลวงพิมาย	84	64	83	60	73	-2.3
	สถานีตรวจอากาศเคลื่อนที่บ้านฝือ	96	76	90	90	94	-3.1
	สถานีตรวจอากาศเคลื่อนที่ราชสีไศล	87	59	73	77	85	-3.3
ภาคตะวันออก	สถานีเรดาร์ฝนหลวงสัทธิษ	92	60	81	64	71	-5.8
ภาคใต้	สถานีเรดาร์ฝนหลวงพนม	88	83	63	75	69	-1.8
	สถานีตรวจอากาศเคลื่อนที่ปะทิว	94	76	63	93	70	-3.0
	สถานีตรวจอากาศเคลื่อนที่สิงหนคร	68	82	81	85	78	-0.7

หมายเหตุ : LI (Lifted Index) คือ ดัชนีที่ใช้ออกความไม่เสถียรภาพของมวลอากาศ ในระดับ 50 มิลลิบาร์ ควรมีค่าต่ำกว่า -2 ซึ่งจะมีโอกาสเกิดเมฆในแนวตั้งและพัฒนาตัวเป็นกลุ่มฝนได้

๑ กราฟแสดงแนวโน้มความชื้นอากาศชั้นบนและดัชนีเสถียรภาพอากาศ (ระหว่างวันที่ 1 มกราคม - 2 มิถุนายน 2564)



การปฏิบัติการฝนหลวงประจำวัน

๑ สรุปผลปฏิบัติการฝนหลวง ประจำวันที่ 1 มิถุนายน 2564

ภาค/หน่วยฯ	หน่วยปฏิบัติการฯ (หน่วย)	เครื่องบิน ผล./ทอ./ทบ. (ลำ)	จำนวนเที่ยวบิน (เที่ยว)	จำนวนชั่วโมงบิน (ชั่วโมง)	ปริมาณการใช้สารฝนหลวง (ตัน/นัด)	จังหวัดที่มีการรายงานฝนตก (จำนวนจังหวัด/อ่างเก็บน้ำเป้าหมาย)
<b>เหนือ</b>	<b>2</b>	<b>4/-/-</b>	<b>1</b>	<b>1:10</b>	<b>1.00/-</b>	<b>-/-</b>
- เชียงใหม่	1	2/-/-	1	1:10	1.00/-	ไม่มีฝนตกจากการปฏิบัติการฝนหลวง
- ดาก	1	2/-/-	0	0:00	0.00/-	ไม่ปฏิบัติการฝนหลวง เนื่องจากอากาศมีเสถียรภาพ ส่งผลให้เมฆในพื้นที่เป้าหมายพัฒนาตัวช้าและมีแนวโน้มสลายตัว
<b>เหนือ(ตอนล่าง)</b>	<b>1</b>	<b>3/-/-</b>	<b>0</b>	<b>0:00</b>	<b>0.00/-</b>	<b>-/-</b>
- พิษณุโลก	1	3/-/-	0	0:00	0.00/-	ไม่ปฏิบัติการฝนหลวง เนื่องจากเมฆในพื้นที่เป้าหมายมีการพัฒนาตัวช้า
<b>กลาง</b>	<b>2</b>	<b>5/-/1</b>	<b>9</b>	<b>12:55</b>	<b>6.40/-</b>	<b>5/4</b>
- ลพบุรี	1	2/-/1	3	5:00	2.40/-	1.ภารกิจป้องกันและแก้ไขปัญหาภัยแล้ง มีฝนตกเล็กน้อยบริเวณพื้นที่การเกษตร จ.อุทัยธานี(บ้านไร่ ห้วยคต ลานสัก) จ.นครสวรรค์(แม่วังก์) จ.กำแพงเพชร (ชาณุวรลักษบุรี ปางศิลาทอง) 2.ภารกิจเติมน้ำต้นทุนให้เขื่อนกักเก็บน้ำ บริเวณพื้นที่ลุ่มรับน้ำอ่างเก็บน้ำทับเสลา อ่างเก็บน้ำห้วยขุนแก้ว จ.อุทัยธานี
- กาญจนบุรี	1	3/-/-	6	7:55	4.00/-	1.ภารกิจป้องกันและแก้ไขปัญหาภัยแล้ง มีฝนตกเล็กน้อยถึงปานกลางบริเวณพื้นที่การเกษตร จ.กาญจนบุรี(ศรีสวัสดิ์ หนองปรือ ทองผาภูมิ สังขละบุรี บ่อพลอย เลาช่วญ) จ.สุพรรณบุรี(ด่านช้าง) 2.ภารกิจเติมน้ำต้นทุนให้เขื่อนกักเก็บน้ำ บริเวณพื้นที่ลุ่มรับน้ำเขื่อนศรีนครินทร์ เขื่อนวชิราลงกรณ จ.กาญจนบุรี
<b>ตะวันออกเฉียงเหนือ</b>	<b>1</b>	<b>1/-/-</b>	<b>0</b>	<b>0:00</b>	<b>0.00/-</b>	<b>-/-</b>
- ขอนแก่น	1	1/-/-	0	0:00	0.00/-	ไม่ปฏิบัติการฝนหลวง เนื่องจากเมฆคิวมูลัสในพื้นที่เป้าหมายพัฒนาตัวช้าและสลายตัวเร็ว
<b>ตะวันออกเฉียงเหนือ(ตอนล่าง)</b>	<b>3</b>	<b>5/2/-</b>	<b>0</b>	<b>0:00</b>	<b>0.00/-</b>	<b>-/-</b>
- สุรินทร์	1	3/-/-	0	0:00	0.00/-	ไม่ปฏิบัติการฝนหลวง เนื่องจากเมฆคิวมูลัสในพื้นที่เป้าหมายไม่พัฒนาตัว
- อุบลราชธานี	1	-/1/-	0	0:00	0.00/-	ไม่ปฏิบัติการฝนหลวง เนื่องจากอากาศระดับบนมีเสถียรภาพ ส่งผลให้เมฆคิวมูลัสในพื้นที่เป้าหมายไม่พัฒนาตัว

ภาค/หน่วยฯ	หน่วยปฏิบัติการ (หน่วย)	เครื่องบิน ผล./ทอ./ทบ. (ลำ)	จำนวนเที่ยวบิน (เที่ยว)	จำนวนชั่วโมงบิน (ชั่วโมง)	ปริมาณการใช้สารฝนหลวง (ตัน/นัด)	จังหวัดที่มีการรายงานฝนตก (จำนวนจังหวัด/อ่างเก็บน้ำเป้าหมาย)
- นครราชสีมา	1	2/1/-	0	0:00	0.00/-	ไม่ปฏิบัติการฝนหลวง เนื่องจากเมฆคิวมูลัสในพื้นที่เป้าหมายไม่พัฒนาตัว
<b>ตะวันออก</b>	<b>1</b>	<b>2/-/-</b>	<b>0</b>	<b>0:00</b>	<b>0.00/-</b>	<b>-/-</b>
- สระแก้ว	1	2/-/-	0	0:00	0.00/-	ไม่ปฏิบัติการฝนหลวง เนื่องจากอากาศมีลักษณะทรงตัว ส่งผลให้เมฆคิวมูลัสในพื้นที่เป้าหมายพัฒนาตัวช้า
<b>ใต้</b>	<b>3</b>	<b>2/2/-</b>	<b>3</b>	<b>3:50</b>	<b>3.00/-</b>	<b>2/1</b>
- หัวหิน	1	2/-/-	3	3:50	3.00/-	1.ภารกิจป้องกันและแก้ไขปัญหาภัยแล้ง มีฝนตกเล็กน้อยบริเวณพื้นที่การเกษตร จ.เพชรบุรี (แก่งกระจาน) จ.ประจวบคีรีขันธ์(กุยบุรี) 2.ภารกิจเติมน้ำต้นทุนให้เขื่อนกักเก็บน้ำ บริเวณพื้นที่ลุ่มรับน้ำอ่างเก็บน้ำยางชุม จ.ประจวบคีรีขันธ์
- สุราษฎร์ธานี	1	-/1/-	0	0:00	0.00/-	ไม่ปฏิบัติการฝนหลวง เนื่องจากเมฆคิวมูลัสในพื้นที่เป้าหมายพัฒนาตัวช้า
- สงขลา	1	-/1/-	0	0:00	0.00/-	ไม่ปฏิบัติการฝนหลวง เนื่องจากช่วงบ่ายมีแจ๊งเตือนสภาพอากาศและมีฝนตกบริเวณสนามบิน และพื้นที่ใกล้เคียง
<b>รวม</b>	<b>13</b>	<b>22/4/1</b>	<b>13</b>	<b>17:55</b>	<b>10.40/-</b>	<b>7/5</b>

๑ สรุปผลการปฏิบัติการฝนหลวง ตั้งแต่วันที่ 1 กุมภาพันธ์ - 1 มิถุนายน 2564

ตั้งแต่เริ่มตั้งหน่วยปฏิบัติการหลวง เมื่อวันที่ 1 กุมภาพันธ์ - 1 มิถุนายน 2564 มีการขึ้นปฏิบัติการฝนหลวง จำนวน 99 วัน มีวันฝนตกจากการปฏิบัติการฝนหลวงคิดเป็นร้อยละ 93.00 ขึ้นปฏิบัติงาน จำนวน 1,843 เที่ยวบิน (2,779:58 ชั่วโมงบิน) ปริมาณการใช้สารฝนหลวง 1,601.325 ตัน พลุสารดูดความชื้นโซเดียมคลอไรด์ จำนวน 123 นัด พลุสารดูดความชื้นแคลเซียมคลอไรด์ จำนวน 125 นัด พลุซิลเวอร์ไอโอไดต์ สำหรับภารกิจปฏิบัติการฝนหลวง จำนวน 923 นัด จังหวัดที่มีรายงานฝนตกรวม 62 จังหวัด

ภาค - ศูนย์/หน่วยปฏิบัติการฯ	ขึ้นบิน (วัน)	ฝนตก (วัน)	จำนวน เที่ยวบิน (เที่ยว)	จำนวน ชั่วโมงบิน (ชั่วโมง)	ปริมาณ สารฝนหลวง (ตัน/AgI,CaCl <sub>2</sub> , NaCl นัด)	จังหวัดที่มีรายงานฝนตก (ทั้งการสังเกตด้วยสายตา/การตรวจวัด ด้วยเรดาร์ และเครื่องวัดน้ำฝนอัตโนมัติ)
<b>เหนือ</b>	<b>70</b>	<b>61</b>	<b>269</b>	<b>383:20</b>	<b>244.95/473</b>	<b>9 จังหวัด</b>
- เชียงใหม่ (เปิดหน่วยฯ ตั้งแต่วันที่ 1 ก.พ. 64 เป็นต้นไป)	62	53	143	207:00	122.35/473	บริเวณที่มีฝนตก ได้แก่ เชียงใหม่ ลำปาง พะเยา เชียงราย ตาก แพร่ ลำพูน แม่ฮ่องสอน (8 จังหวัด)
- ตาก (เปิดหน่วยฯ ตั้งแต่วันที่ 1 ก.พ. 64 เป็นต้นไป)	52	47	126	176:20	122.60/-	บริเวณที่มีฝนตก ได้แก่ เชียงใหม่ ตาก กำแพงเพชร ลำพูน ลำปาง (5 จังหวัด)
<b>เหนือ(ตอนล่าง)</b>	<b>74</b>	<b>67</b>	<b>200</b>	<b>413:30</b>	<b>146.225/450</b>	<b>26 จังหวัด</b>
- พิษณุโลก (เปิดหน่วยฯ ตั้งแต่วันที่ 1 ก.พ. 64 เป็นต้นไป)	74	67	200	413:30	146.225/450	บริเวณที่มีฝนตก ได้แก่ กำแพงเพชร ลพบุรี นครราชสีมา พิษณุโลก เพชรบูรณ์ แพร่ พิษณุโลก นครสวรรค์ ชัยภูมิ กาฬสินธุ์ เชียงใหม่ ลำปาง ตาก ขอนแก่น สุโขทัย อุตรดิตถ์ เชียงราย มหาสารคาม ลำพูน อุตรธานี เลย แม่ฮ่องสอน บุรีรัมย์ สุรินทร์ หนองบัวลำภู ศรีสะเกษ (26 จังหวัด)
<b>กลาง</b>	<b>79</b>	<b>78</b>	<b>666</b>	<b>914:05</b>	<b>473.45/-</b>	<b>14 จังหวัด</b>
- นครสวรรค์ (เปิดหน่วยฯ ระหว่างวันที่ 1 ก.พ. - 31 มี.ค 64)	23	22	71	97:35	53.90/-	บริเวณที่มีฝนตก ได้แก่ อุทัยธานี นครสวรรค์ ชัยนาท ลพบุรี เพชรบูรณ์ สิงห์บุรี สระบุรี (7 จังหวัด)
- กาญจนบุรี (เปิดหน่วยฯ ตั้งแต่วันที่ 1 ก.พ. 64 เป็นต้นไป)	76	75	390	520:10	260.75/-	บริเวณที่มีฝนตก ได้แก่ กาญจนบุรี สุพรรณบุรี อ่างทอง อุทัยธานี (4 จังหวัด)
- ลพบุรี (เปิดหน่วยฯ ตั้งแต่วันที่ 1 เม.ย. 64 เป็นต้นไป)	46	46	205	296:20	158.80/-	บริเวณที่มีฝนตก ได้แก่ นครสวรรค์ ลพบุรี สระบุรี อุทัยธานี ชัยนาท อ่างทอง นครราชสีมา สิงห์บุรี พระนครศรีอยุธยา เพชรบูรณ์ สุพรรณบุรี พิษณุ กำแพงเพชร (13 จังหวัด)



ภาค - ศูนย์/หน่วยปฏิบัติการฯ	ขึ้นบิน (วัน)	ฝนตก (วัน)	จำนวน เที่ยวบิน (เที่ยว)	จำนวน ชั่วโมงบิน (ชั่วโมง)	ปริมาณ สารฝนหลวง (ตัน/AgI, CaCl <sub>2</sub> , NaCl นัต)	จังหวัดที่มีรายงานฝนตก (ทั้งการสังเกตด้วยสายตา/การตรวจวัด ด้วยเรดาร์ และเครื่องวัดน้ำฝนอัตโนมัติ)
<b>ตะวันออกเฉียงเหนือ</b>	<b>58</b>	<b>54</b>	<b>78</b>	<b>155:25</b>	<b>149.80/-</b>	<b>11 จังหวัด</b>
- อุดรธานี (เปิดหน่วยฯ ตั้งแต่วันที่ 1 ก.พ. - 31 พ.ค. 64)	58	54	78	155:25	149.80/-	บริเวณที่มีฝนตก ได้แก่ อุดรธานี สกลนคร เลยกาฬสินธุ์ หนองบัวลำภู ขอนแก่น นครพนม มุกดาหาร ชัยภูมิ หนองคาย บึงกาฬ (11 จังหวัด)
- ขอนแก่น (เปิดหน่วยฯ ตั้งแต่วันที่ 1 มิ.ย. 64 เป็นต้นไป)	-	-	-	-	-	-
<b>ตะวันออกเฉียงเหนือ(ตอนล่าง)</b>	<b>67</b>	<b>64</b>	<b>293</b>	<b>416:28</b>	<b>255.60/248</b>	<b>15 จังหวัด</b>
- บุรีรัมย์ (เปิดหน่วยฯ ตั้งแต่วันที่ 1 ก.พ. - 31 พ.ค. 64)	52	47	166	225:15	109.70/-	บริเวณที่มีฝนตก ได้แก่ ศรีสะเกษ นครราชสีมา บุรีรัมย์ มหาสารคาม อุบลราชธานี อำนาจเจริญ ชัยภูมิ สุรินทร์ ร้อยเอ็ด ขอนแก่น กาฬสินธุ์ ยโสธร (12 จังหวัด)
- อุบลราชธานี (เปิดหน่วยฯ ตั้งแต่วันที่ 9 มี.ค. 64 เป็นต้นไป)	32	30	42	60:15	82.40/-	บริเวณที่มีฝนตก ได้แก่ อุบลราชธานี ศรีสะเกษ อำนาจเจริญ ยโสธร ร้อยเอ็ด สุรินทร์ (6 จังหวัด)
- นครราชสีมา (เปิดหน่วยฯ ตั้งแต่วันที่ 1 เม.ย. 64 เป็นต้นไป)	42	40	85	130:58	63.50/248	บริเวณที่มีฝนตก ได้แก่ นครราชสีมา ชัยภูมิ เพชรบูรณ์ สระบุรี ลพบุรี บุรีรัมย์ ขอนแก่น (7 จังหวัด)
- สุรินทร์ (เปิดหน่วยฯ ตั้งแต่วันที่ 1 มิ.ย. 64 เป็นต้นไป)	-	-	-	-	-	-
<b>ตะวันออก</b>	<b>51</b>	<b>46</b>	<b>172</b>	<b>253:10</b>	<b>110.90/-</b>	<b>6 จังหวัด</b>
- ระยอง (เปิดหน่วยฯ ระหว่างวันที่ 1 - 28 ก.พ. 64)	2	1	4	4:50	1.30/-	บริเวณที่มีฝนตก ได้แก่ ชลบุรี (1 จังหวัด)
- จันทบุรี (เปิดหน่วยฯ ตั้งแต่วันที่ 1 มี.ค. - 4 พ.ค. 64)	35	33	121	188:30	80.80/-	บริเวณที่มีฝนตก ได้แก่ ฉะเชิงเทรา ระยอง จันทบุรี ปราจีนบุรี สระแก้ว (5 จังหวัด)
- สระแก้ว (เปิดหน่วยฯ ตั้งแต่วันที่ 5 พ.ค. 64 เป็นต้นไป)	14	12	47	59:50	28.80/-	บริเวณที่มีฝนตก ได้แก่ ฉะเชิงเทรา สระแก้ว (2 จังหวัด)
<b>ใต้</b>	<b>66</b>	<b>64</b>	<b>165</b>	<b>244:00</b>	<b>220.40/-</b>	<b>12 จังหวัด</b>
- หัวหิน (เปิดหน่วยฯ ตั้งแต่วันที่ 1 มี.ค. 64 เป็นต้นไป)	43	40	103	152:45	101.00/-	บริเวณที่มีฝนตก ได้แก่ ประจวบคีรีขันธ์ เพชรบุรี ราชบุรี (3 จังหวัด)

ภาค - ศูนย์/หน่วยปฏิบัติการฯ	ขึ้นบิน (วัน)	ฝนตก (วัน)	จำนวน เที่ยวบิน (เที่ยว)	จำนวน ชั่วโมงบิน (ชั่วโมง)	ปริมาณ สารฝนหลวง (ตัน/AgI, CaCl <sub>2</sub> , NaCl นัต)	จังหวัดที่มีรายงานฝนตก (ทั้งการสังเกตด้วยสายตา/การตรวจวัด ด้วยเรดาร์ และเครื่องวัดน้ำฝนอัตโนมัติ)
- สุราษฎร์ธานี (เปิดหน่วยฯ ตั้งแต่วันที่ 1 มี.ค. 64 เป็นต้นไป)	34	31	36	52:50	67.40/-	บริเวณที่มีฝนตก ได้แก่ นครศรีธรรมราช ชุมพร พัทลุง สุราษฎร์ธานี ตรัง กระบี่ ระนอง (7 จังหวัด)
- สงขลา (เปิดหน่วยฯ ตั้งแต่วันที่ 1 เม.ย. 64 เป็นต้นไป)	26	26	26	38:25	52.00/-	บริเวณที่มีฝนตก ได้แก่ นครศรีธรรมราช พัทลุง สงขลา นราธิวาส (4 จังหวัด)

กลุ่มวิชาการปฏิบัติการฝนหลวง กองปฏิบัติการฝนหลวง กรมฝนหลวงและการบินเกษตร