



รายงานการปฏิบัติการฝนหลวง ประจำปี 2563

ประจำวันที่ 30 กันยายน 2563

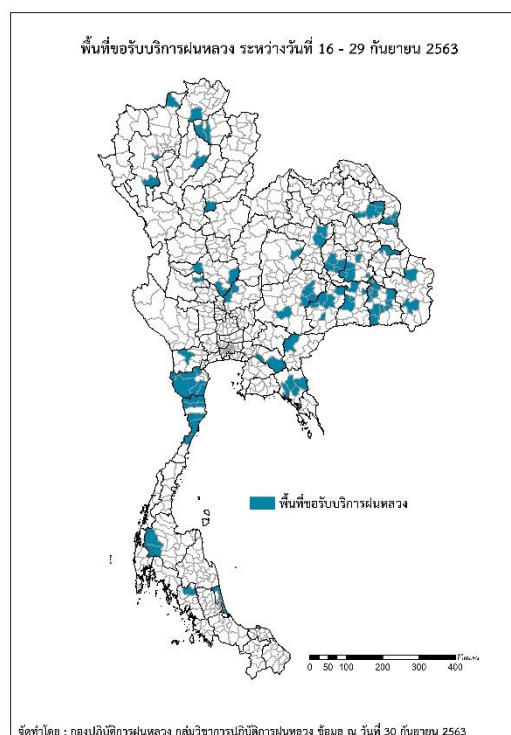
และผลการปฏิบัติการฝนหลวงประจำวันที่ 29 กันยายน 2563

กลุ่มวิชาการปฏิบัติการฝนหลวง กองปฏิบัติการฝนหลวงกรมฝนหลวงและการบินเกษตร

royalrainmaking_academic@hotmail.com

๑ พื้นที่ขอรับบริการฝนหลวง (ระหว่างวันที่ 16 - 29 กันยายน 2563)

ภาค	รายชื่อจังหวัด (อำเภอ) ที่มีผู้ขอรับบริการ	จำนวนผู้ขอรับบริการ (ราย)
เหนือ	พะเยา(ดอกคำใต้ เมืองพะเยา), อุดรดิตถ์(พิชัย), เชียงราย(พาน), ลำปาง(แม่เมาะ), เชียงใหม่ (ดอยหล่อ ดอยเต่า ผาง)	7
กลาง	นครสวรรค์(ไพศาลี ตาคลี ลาดยาว), ลพบุรี(หนองม่วง บ้านหมี่), อุทัยธานี(ทัพทัน)	7
ตะวันออกเฉียงเหนือ	ขอนแก่น(น้ำพอง เมืองขอนแก่น), ชัยภูมิ(แก้งคร้อ), นครพนม(ธาตุพนม นาแก เรณูนคร), นครราชสีมา(ห้วยแถลง จักราช ปักธงชัย พิมาย), บุรีรัมย์(หนองหงส์ เมืองบุรีรัมย์ สตึก ลำปลายมาศ เฉลิมพระเกียรติ), มหาสารคาม(นาหว้า นาเชือก บรบือ วาปีปทุม), ยโสธร (เลิงนกทา), ร้อยเอ็ด(จตุรพักตรพิมาน ธวัชบุรี ปทุมรัตต์ หนองฮี เกษตรวิสัย), ศรีสะเกษ (ขุขันธ์ ราษีไศล กันทรารมย์ น้ำเกลี้ยง บึงบูรพ์ ภูสิงห์ ศรีรัตนะ ตีลาลาด ห้วยทับทัน อุทุมพรพิสัย เมืองจันทร์ โพธิ์ศรีสุวรรณ ไพรบึง), สกลนคร(กุดบาก กุสุมาลย์ เมืองสกลนคร โพนนาแก้ว), สุรินทร์(เขวาสินรินทร์ เมืองสุรินทร์ โนนารายณ์ ท่าตูม), อุบลราชธานี (ตระการพืชผล เดชอุดม)	35
ตะวันออก	จันทบุรี(มะขาม เขาคิชฌกูฏ โป่งน้ำร้อน), ฉะเชิงเทรา(ท่าตะเกียบ แปลงยาว), สระแก้ว (เมืองสระแก้ว)	5
ใต้	ตรัง(ห้วยยอด), ประจวบคีรีขันธ์(กุยบุรี ทับสะแก ปราณบุรี หัวหิน เมืองประจวบคีรีขันธ์), ราชบุรี(จอมบึง), สุราษฎร์ธานี(บ้านตาขุน พนม), เพชรบุรี(ชะอำ ท่ามาย หนองหญ้าปล้อง เขาย้อย แก่งกระจาน)	12
รวม	29 จังหวัด (86 อำเภอ)	66



๑ สถานการณ์ปริมาณน้ำเก็บกักในอ่างเก็บน้ำที่สำคัญ

	ความจุของ อ่างที่ รนก. ¹ (ล้าน ลบ.ม.)	ปริมาณน้ำในอ่างฯ (%)				ปริมาณน้ำ ไหลลงอ่างฯ (ล้าน ลบ.ม.)	ปริมาณน้ำ ระบาย (ล้าน ลบ.ม.)	ระดับน้ำ
		26 ก.ย.	27 ก.ย.	28 ก.ย.	29 ก.ย.	29 ก.ย.	29 ก.ย.	
ภาคเหนือ						72.78	12.45	
- ภูมิพล(ตาก)	13,462	36	36	37	37	37.56	3.00	ต่ำกว่า 40%
- สิริกิติ์(อุตรดิตถ์)	9,510	58	58	59	59	28.69	6.04	-
- แม่จัน(เชียงใหม่)	265	50	50	50	50	0.66	0.16	-
- แม่กวางฯ(เชียงใหม่)	263	40	41	41	41	0.51	0.21	ต่ำกว่า 50%
- กิวลม(ลำปาง)	106	53	53	53	53	1.13	1.13	-
- กิวคอง(ลำปาง)	170	59	59	59	59	0.37	0.29	-
- แควน้อยฯ(พิษณุโลก)	939	35	35	35	35	2.98	1.30	ต่ำกว่า 40%
- แม่มอก(ลำปาง)	110	27	28	28	29	0.88	0.32	ต่ำกว่า 30%
ภาคตะวันออกเฉียงเหนือ						62.24	6.34	
- ห้วยหลวง(อุดรธานี)	135	34	35	35	36	1.00	0.11	ต่ำกว่า 40%
- น้ำอูน(สกลนคร)	520	44	44	44	44	0.00	1.44	ต่ำกว่า 50%
- น้ำพุง(สกลนคร)	166	44	44	44	44	0.45	0.00	ต่ำกว่า 50%
- จุฬารัตน์(ชัยภูมิ)	164	65	66	68	72	6.35	0.00	-
- อุบลรัตน์(ขอนแก่น)	2,431	24	25	26	27	25.56	0.30	ต่ำกว่า 30%
- ลำปาว(กาฬสินธุ์)	1,980	40	40	41	41	5.47	1.16	ต่ำกว่า 50%
- ลำตะคอง(นครราชสีมา)	314	49	50	51	53	6.94	0.00	-
- ลำพระเพลิง(นครราชสีมา)	110	57	56	59	64	9.36	1.70	-
- มูลบน(นครราชสีมา)	141	29	29	30	30	0.35	0.04	ต่ำกว่า 40%
- ลำแฉะ(นครราชสีมา)	275	20	20	20	20	1.08	0.03	ต่ำกว่า 30%
- ลำนางรอง(บุรีรัมย์)	121	23	23	24	24	0.47	0.00	ต่ำกว่า 30%
- สิรินคร(อุบลราชธานี)	1,966	77	77	78	78	4.79	1.56	-
- ลำปลายมาศ(นครราชสีมา)	98	34	35	35	35	0.42	0.00	ต่ำกว่า 40%
ภาคกลาง						73.60	10.15	
- ป่าสักฯ(ลพบุรี)	960	30	33	35	36	17.06	0.00	ต่ำกว่า 40%
- ทับเสลา(อุทัยธานี)	160	25	25	25	26	1.70	0.00	ต่ำกว่า 30%
- กระเสียว(สุพรรณบุรี)	240	24	24	24	25	2.22	0.02	ต่ำกว่า 30%
- ศรีนครินทร์(กาญจนบุรี)	17,745	68	68	68	68	33.15	6.11	-
- วชิราลงกรณ์(กาญจนบุรี)	8,860	47	47	47	47	19.47	4.02	ต่ำกว่า 50%
ภาคตะวันออก						25.07	0.44	
- ชุนด่านฯ(นครนายก)	224	88	88	90	92	4.73	0.04	-
- คลองสิียด(ฉะเชิงเทรา)	420	20	20	20	21	1.02	0.02	ต่ำกว่า 30%
- บางพระ(ชลบุรี)	117	31	31	32	33	1.10	0.22	ต่ำกว่า 40%
- หนองปลาไหล(ระยอง)	164	93	93	93	97	7.32	0.00	-
- ประแสร์(ระยอง)	295	54	54	55	56	3.48	0.00	-
- นฤบดีนทรจินดา(ปราจีนบุรี)	295	55	55	56	57	3.00	0.00	-
- พระปรอง(สระแก้ว)	97	35	35	39	50	0.62	0.00	-
- ดอกกราย(ระยอง)	71	79	80	80	82	1.30	0.00	-
- คลองพระพุทธ(จันทบุรี)	70	21	21	22	23	0.00	0.00	ต่ำกว่า 30%
- คลองหลวง รัชชโลทร(ชลบุรี)	98	78	78	78	80	1.95	0.03	-
- ห้วยยาง(สระแก้ว)	60	27	27	32	34	0.47	0.00	ต่ำกว่า 40%
- ห้วยตะเคียน(สระแก้ว)	10	91	91	89	87	0.08	0.14	-
ภาคใต้						29.38	16.71	
- แก่งกระจาน(เพชรบุรี)	710	37	38	38	38	2.83	0.43	ต่ำกว่า 40%
- ปราณบุรี(ประจวบคีรีขันธ์)	347	37	37	37	37	0.79	0.19	ต่ำกว่า 40%
- รัชชประภา(สุราษฎร์ธานี)	5,639	54	54	54	55	20.24	2.32	-
- บางลา(ยะลา)	1,454	69	69	68	68	5.52	13.77	-

¹รณก. = ระดับน้ำเก็บกัก, ที่มา: กรมชลประทาน

๑ ลักษณะอากาศทั่วไปและการพยากรณ์อากาศ ประจำวันที่ 30 กันยายน 2563 (เวลา 06.00 น.)

ลักษณะอากาศทั่วไป	
<p>ลักษณะอากาศทั่วไป พยากรณ์อากาศ 24 ชั่วโมงข้างหน้า ร่องมรสุมพาดผ่านภาคเหนือตอนล่าง ภาคกลางตอนบน และภาคตะวันออกเฉียงเหนือ เข้าสู่หย่อมความกดอากาศต่ำบริเวณทะเลจีนใต้ตอนกลาง ในขณะที่มรสุมตะวันตกเฉียงใต้ที่พัดปกคลุมทะเลอันดามัน ประเทศไทย และอ่าวไทยมีกำลังปานกลาง ทำให้ประเทศไทยยังคงมีฝนตกต่อเนื่อง และมีฝนตกหนักบางแห่งบริเวณภาคเหนือ ภาคตะวันออกเฉียงเหนือ ภาคกลาง และภาคตะวันออก ขอให้ประชาชนที่อาศัยในพื้นที่เสี่ยงภัยในภาคเหนือ ภาคตะวันออกเฉียงเหนือ และภาคใต้ ระวังอันตรายจากฝนที่ตกหนักและฝนที่ตกสะสมไว้ด้วย สำหรับคลื่นลมบริเวณทะเลอันดามัน และอ่าวไทยมีกำลังปานกลาง โดยทะเลอันดามันตอนบนมีคลื่นสูงประมาณ 2 เมตร บริเวณอ่าวไทยตอนบนคลื่นสูง 1-2 เมตร ส่วนบริเวณที่มีฝนฟ้าคะนองคลื่นสูงมากกว่า 2 เมตร ขอให้ชาวเรือควรเดินเรือด้วยความระมัดระวัง และควรหลีกเลี่ยงบริเวณที่มีฝนฟ้าคะนอง</p>	
ภาคเหนือ	เมฆเป็นส่วนมาก กับมีฝนฟ้าคะนอง ร้อยละ 60 ของพื้นที่ และมีฝนตกหนักบางแห่ง บริเวณจังหวัดแม่ฮ่องสอน เชียงใหม่ ลำพูน ลำปาง แพร่ อุตรดิตถ์ พิษณุโลก เพชรบูรณ์ พิจิตร กำแพงเพชร สุโขทัย และตาก อุณหภูมิต่ำสุด 24-25 องศาเซลเซียส อุณหภูมิสูงสุด 32-34 องศาเซลเซียส ลมตะวันตกเฉียงใต้ ความเร็ว 10-20 กม./ชม.
ภาคกลาง	เมฆเป็นส่วนมาก กับมีฝนฟ้าคะนอง ร้อยละ 60 ของพื้นที่ และมีฝนตกหนักบางแห่ง บริเวณจังหวัดกาญจนบุรี อุทัยธานี ชัยนาท และนครสวรรค์ อุณหภูมิต่ำสุด 23-25 องศาเซลเซียส อุณหภูมิสูงสุด 31-33 องศาเซลเซียส ลมตะวันตกเฉียงใต้ ความเร็ว 10-20 กม./ชม.
ภาคตะวันออกเฉียงเหนือ	เมฆเป็นส่วนมาก กับมีฝนฟ้าคะนอง ร้อยละ 60 ของพื้นที่ และมีฝนตกหนักบางแห่ง บริเวณจังหวัดเลย และชัยภูมิ อุณหภูมิต่ำสุด 24-26 องศาเซลเซียส อุณหภูมิสูงสุด 30-33 องศาเซลเซียส ลมตะวันตกเฉียงใต้ ความเร็ว 10-20 กม./ชม.
ภาคตะวันออก	เมฆเป็นส่วนมาก กับมีฝนฟ้าคะนอง ร้อยละ 60 ของพื้นที่ และมีฝนตกหนักบางแห่ง บริเวณจังหวัดนครนายก ปราจีนบุรี จันทบุรี และตราด อุณหภูมิต่ำสุด 23-27 องศาเซลเซียส อุณหภูมิสูงสุด 29-33 องศาเซลเซียส ลมตะวันตกเฉียงใต้ ความเร็ว 15-35 กม./ชม. ทะเลมีคลื่นสูง 1-2 เมตร บริเวณที่มีฝนฟ้าคะนองคลื่นสูงมากกว่า 2 เมตร
ภาคใต้ฝั่งตะวันออก	เมฆเป็นส่วนมาก กับมีฝนฟ้าคะนอง ร้อยละ 60 ของพื้นที่ ส่วนมากบริเวณจังหวัดเพชรบุรี ประจวบคีรีขันธ์ ชุมพร สุราษฎร์ธานี และนครศรีธรรมราช อุณหภูมิต่ำสุด 23-25 องศาเซลเซียส อุณหภูมิสูงสุด 32-35 องศาเซลเซียส ตั้งแต่จังหวัดสุราษฎร์ธานีขึ้นมา: ลมตะวันตกเฉียงใต้ ความเร็ว 15-35 กม./ชม. ทะเลมีคลื่นสูง 1-2 เมตร บริเวณที่มีฝนฟ้าคะนองคลื่นสูงมากกว่า 2 เมตร ตั้งแต่จังหวัดนครศรีธรรมราชลงไป: ลมตะวันตกเฉียงใต้ ความเร็ว 15-30 กม./ชม. ทะเลมีคลื่นสูงประมาณ 1 เมตร บริเวณที่มีฝนฟ้าคะนองคลื่นสูง 1-2 เมตร
ภาคใต้ฝั่งตะวันตก	เมฆเป็นส่วนมาก กับมีฝนฟ้าคะนอง ร้อยละ 60 ของพื้นที่ ส่วนมากบริเวณจังหวัดระนอง พังงา ภูเก็ต และกระบี่ อุณหภูมิต่ำสุด 22-24 องศาเซลเซียส อุณหภูมิสูงสุด 29-33 องศาเซลเซียส ตั้งแต่จังหวัดภูเก็ตขึ้นมา: ลมตะวันตกเฉียงใต้ ความเร็ว 20-35 กม./ชม. ทะเลมีคลื่นสูงประมาณ 2 เมตร บริเวณที่มีฝนฟ้าคะนองคลื่นสูงมากกว่า 2 เมตร ตั้งแต่จังหวัดกระบี่ลงไป: ลมตะวันตกเฉียงใต้ ความเร็ว 15-35 กม./ชม. ทะเลมีคลื่นสูง 1-2 เมตร บริเวณที่มีฝนฟ้าคะนองคลื่นสูงมากกว่า 2 เมตร
กรุงเทพมหานครและปริมณฑล	เมฆเป็นส่วนมาก กับมีฝนฟ้าคะนอง ร้อยละ 60 ของพื้นที่ อุณหภูมิต่ำสุด 25-26 องศาเซลเซียส อุณหภูมิสูงสุด 32-34 องศาเซลเซียส ลมตะวันตกเฉียงใต้ ความเร็ว 10-20 กม./ชม.

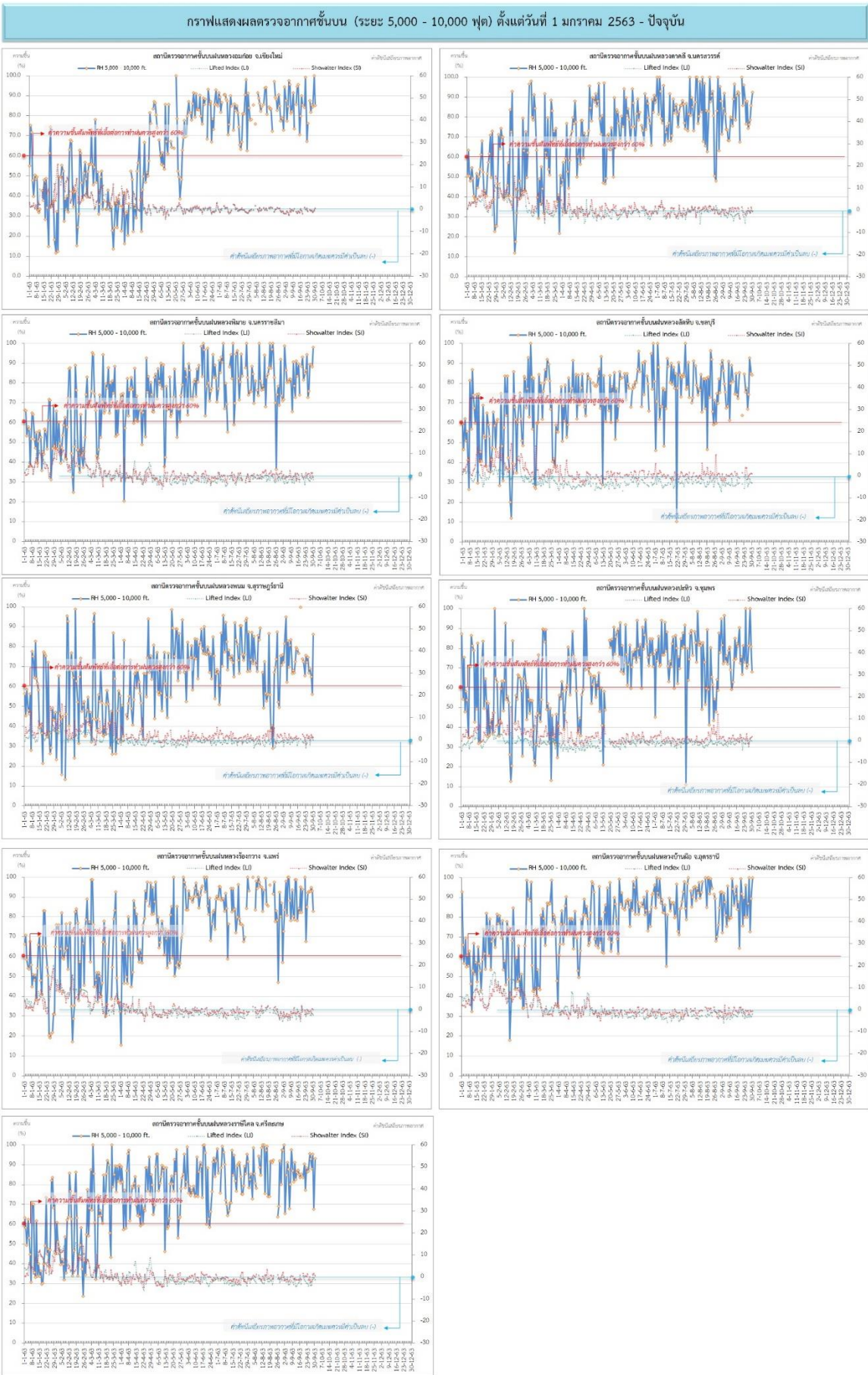
ที่มา: กรมอุตุนิยมวิทยา

๑ ข้อมูลความชื้นจากการตรวจอากาศชั้นบน (Sounding) ระยะเวลาสูง 5,000 - 10,000 ฟุต

ภาค	สถานีตรวจอากาศ	ความชื้นสัมพัทธ์ (%)					ความไม่เสถียรภาพของมวลอากาศ (LI)
		26 ก.ย.	27 ก.ย.	28 ก.ย.	29 ก.ย.	30 ก.ย.	
ภาคเหนือ	สถานีเรดาร์ฝนหลวงอมก๋อย	82	86	85	100	86	0.4
	สถานีตรวจอากาศเคลื่อนที่ร่องกวาง	93	93	95	94	83	-2.5
ภาคกลาง	สถานีเรดาร์ฝนหลวงตาคลี	75	77	79	86	93	-0.5
ภาคตะวันออกเฉียงเหนือ	สถานีเรดาร์ฝนหลวงพิมาย	76	90	90	89	99	-1.8
	สถานีตรวจอากาศเคลื่อนที่บ้านฝือ	87	100	73	90	100	-1.9
	สถานีตรวจอากาศเคลื่อนที่ราชสีไศล	93	88	96	68	94	-1.3
ภาคตะวันออก	สถานีเรดาร์ฝนหลวงสัทหีบ	67	75	93	85	85	-3.2
ภาคใต้	สถานีเรดาร์ฝนหลวงพนม	67	69	65	57	87	-0.1
	สถานีตรวจอากาศเคลื่อนที่ปะทิว	72	82	100	81	69	-0.2

หมายเหตุ : LI (Lifted Index) คือ ดัชนีที่ใช้ออกความไม่เสถียรภาพของมวลอากาศ ในระดับ 50 มิลลิบาร์ ควรมีค่าต่ำกว่า -2 ซึ่งจะมีโอกาสเกิดเมฆในแนวตั้งและพัฒนาตัวเป็นกลุ่มฝนได้

๑ กราฟแสดงแนวโน้มความชื้นอากาศชั้นบนและดัชนีเสถียรภาพอากาศ (ระหว่างวันที่ 1 มกราคม - 30 กันยายน 2563)



การปฏิบัติการฝนหลวงประจำวัน

๑ สรุปผลปฏิบัติการฝนหลวงประจำวัน ที่ 29 กันยายน 2563

ภาค/หน่วยฯ	หน่วยปฏิบัติการ (หน่วย)	เครื่องบิน ผล./ทอ./ทบ. (ลำ)	จำนวนเที่ยวบิน (เที่ยว)	จำนวนชั่วโมงบิน (ชั่วโมง)	ปริมาณการใช้สารฝนหลวง (ตัน/นัด)	จังหวัดที่มีการรายงานฝนตก (จำนวนจังหวัด/อ่างเก็บน้ำเป้าหมาย)
เหนือ	2	4/-/-	2	2:50	2.00/-	1/1
- เชียงใหม่	1	2/-/-	2	2:50	2.00/-	1.ภารกิจป้องกันและแก้ไขปัญหากภัยแล้ง มีฝนตกเล็กน้อยบริเวณพื้นที่การเกษตร จ.พะเยา(จุน เชียงคำ) 2.ภารกิจเติมน้ำต้นทุนให้เขื่อนกักเก็บน้ำ พื้นที่ลุ่มรับน้ำเขื่อนแม่กวงอุดมธารา จ.เชียงใหม่
- ดาก	1	2/-/-	3	4:45	2.30/-	ไม่ปฏิบัติการฝนหลวง เนื่องจาก เมฆสเตรตัสฐานต่ำปกคลุมตลอดทั้งวัน ประกอบกับมีฝนตกบริเวณสนามบินเป็นระยะๆ
เหนือ(ตอนล่าง)	1	2/-/-	3	3:50	3.00/-	2/1
- พิษณุโลก	1	2/-/-	3	3:50	3.00/-	1.ภารกิจป้องกันและแก้ไขปัญหากภัยแล้ง มีฝนตกเล็กน้อยบริเวณพื้นที่การเกษตร จ.พิษณุโลก (วัดโบสถ์ วังทอง) จ.อุตรดิตถ์(ทองแสนขัน) 2.ภารกิจเติมน้ำต้นทุนให้เขื่อนกักเก็บน้ำ พื้นที่ลุ่มรับน้ำเขื่อนแควน้อยบำรุงแดน จ.พิษณุโลก
กลาง	2	5/-/1	10	11:55	6.80/-	5/14
- ลพบุรี	1	2/-/1	4	4:45	2.80/-	1.ภารกิจป้องกันและแก้ไขปัญหากภัยแล้ง มีฝนตกเล็กน้อยถึงปานกลางบริเวณพื้นที่การเกษตร จ.นครสวรรค์(แม่เปิน ชุมตาบง ไผ่ศาลี โกรกพระ พยุหะคีรี) จ.ลพบุรี(หนองม่วง สระโบสถ์ โคกเจริญ) จ.ชัยนาท(เนินขาม หันคา หนองมะโมง วัดสิงห์ มโนรมย์) จ.อุทัยธานี(บ้านไร่ ห้วยคต ลานสัก หนองฉาง หนองขาหย่าง เมืองอุทัยธานี ท้าพัน สว่างอารมณ์) จ.เพชรบูรณ์(วิเชียรบุรี) 2.ภารกิจเติมน้ำต้นทุนให้เขื่อนกักเก็บน้ำ พื้นที่ลุ่มรับน้ำ อ่างเก็บน้ำทับเสลา อ่างเก็บน้ำห้วยขุนแก้ว เขื่อนวังร่มเกล้า จ.อุทัยธานี อ่างเก็บน้ำคลองโพธิ์ จ.นครสวรรค์ เขื่อนป่าสักชลสิทธิ์ อ่างเก็บน้ำห้วยใหญ่ อ่างเก็บน้ำห้วยใหญ่(วังฆม) จ.ลพบุรี อ่างเก็บน้ำห้วยหนองโรง จ.ชัยนาท
- กาญจนบุรี	1	3/-/-	6	7:10	4.00/-	1.ภารกิจป้องกันและแก้ไขปัญหากภัยแล้ง มีฝนตกเล็กน้อยถึงปานกลางบริเวณพื้นที่การเกษตร จ.กาญจนบุรี(ทองผาภูมิ ศรีสวัสดิ์ ไทรโยค เมืองกาญจนบุรี บ่อพลอย หนองปรือ เลขาวิญ ห้วยกระเจา พนมทวน) จ.สุพรรณบุรี(ด่านช้าง อุทอง ดอนเจดีย์ หนองหญ้าไซ) จ.อุทัยธานี (บ้านไร่)

ภาค/หน่วยฯ	หน่วยปฏิบัติการ (หน่วย)	เครื่องบิน ผล./ทอ./ทบ. (ลำ)	จำนวนเที่ยวบิน (เที่ยว)	จำนวนชั่วโมงบิน (ชั่วโมง)	ปริมาณการใช้สารปนหลวง (ตัน/นัด)	จังหวัดที่มีการรายงานฝนตก (จำนวนจังหวัด/อ่างเก็บน้ำเป้าหมาย)
						2.ภารกิจเติมน้ำต้นทุนให้เขื่อนกักเก็บน้ำ พื้นที่ลุ่มรับน้ำอ่างเก็บน้ำห้วยเทียน อ่างเก็บน้ำห้วยกระพ้อร้อย เขื่อนศรีนครินทร์ จ.กาญจนบุรี อ่างเก็บน้ำกระเสียว อ่างเก็บน้ำห้วยท่าเตือ อ่างเก็บน้ำลำตะเพิน จ.สุพรรณบุรี
ตะวันออกเฉียงเหนือ	2	1/1/-	3	5:20	6.00/-	3/2
- ขอนแก่น	1	1/-/-	2	3:10	4.00/-	1.ภารกิจป้องกันและแก้ไขปัญหาภัยแล้ง มีฝนตกเล็กน้อยบริเวณพื้นที่การเกษตร จ.ขอนแก่น (บ้านฝาง มัญจาคีรี หนองเรือ ชุมแพ เวียงเก่า) จ.ชัยภูมิ(ภูเขียว บ้านแท่น) 2.ภารกิจเติมน้ำต้นทุนให้เขื่อนกักเก็บน้ำ พื้นที่ลุ่มรับน้ำเขื่อนอุบลรัตน์ จ.ขอนแก่น
- อุดรธานี	1	-/1/-	1	2:10	2.00/-	1.ภารกิจป้องกันและแก้ไขปัญหาภัยแล้ง มีฝนตกเล็กน้อยบริเวณพื้นที่การเกษตร จ.อุดรธานี(กุแก้ว ไชยวาน หนองวัวซอ กุดจับ) 2.ภารกิจเติมน้ำต้นทุนให้เขื่อนกักเก็บน้ำ พื้นที่ลุ่มรับน้ำเขื่อนห้วยหลวง จ.อุดรธานี
ตะวันออกเฉียงเหนือ(ตอนล่าง)	3	5/3/-	7	9:35	6.10/-	7/10
- นครราชสีมา	1	1/3/-	1	1:35	2.00/-	1.ภารกิจป้องกันและแก้ไขปัญหาภัยแล้ง มีฝนตกเล็กน้อยบริเวณพื้นที่การเกษตร จ.นครราชสีมา (สูงเนิน ปักธงชัย โชคชัย จักราช ครบุรี เลิงสาง โนนสูง ห้วยแถลง พิมาย คง พระทองคำ ขามสะแกแสง) จ.บุรีรัมย์ (หนองกี่ ชำนิ โนนดินแดง เมืองบุรีรัมย์ หนองหงส์ ลำปลายมาศ) 2.ภารกิจเติมน้ำต้นทุนให้เขื่อนกักเก็บน้ำ พื้นที่ลุ่มรับน้ำเขื่อนมูลบน เขื่อนลำแะ อ่างเก็บน้ำลำปลายมาศ อ่างเก็บน้ำลำลำลาย อ่างเก็บน้ำห้วยยาง จ.นครราชสีมา อ่างเก็บน้ำห้วยตลาด อ่างเก็บน้ำห้วยจระเข้มาก อ่างเก็บน้ำห้วยชันอู้อ่างเก็บน้ำห้วยใหญ่ อ่างเก็บน้ำห้วยน้อย จ.บุรีรัมย์
- อุบลราชธานี	1	1/-/-	0	0:00	0.00/-	ไม่ปฏิบัติการฝนหลวง เนื่องจาก ชุดบังคับเลี้ยว ล้อหน้าของเครื่องบินมีไฮดรอลิกรั่ว
- สุรินทร์	1	3/-/-	6	8:00	4.10/-	ภารกิจป้องกันและแก้ไขปัญหาภัยแล้ง มีฝนตกเล็กน้อยกลางบริเวณพื้นที่การเกษตร จ.ร้อยเอ็ด (เกษตรวิสัย สุวรรณภูมิ จตุรพักตรพิมาน อาจสามารถ พนมไพร) จ.สุรินทร์(เมืองสุรินทร์ เขวาสินรินทร์ ศีขรภูมิ สำโรงทาบ ท่าตูม จอมพระ

ภาค/หน่วยฯ	หน่วยปฏิบัติการ (หน่วย)	เครื่องบิน ผล./ทอ./ทบ. (ลำ)	จำนวนเที่ยวบิน (เที่ยว)	จำนวนชั่วโมงบิน (ชั่วโมง)	ปริมาณการใช้สารฝนหลวง (ตัน/นิต)	จังหวัดที่มีการรายงานฝนตก (จำนวนจังหวัด/อ่างเก็บน้ำเป้าหมาย)
						ศรีนครินทร์ โนนนารายณ์ สนม รัตนบุรี ลำดวน) จ.ยโสธร(เมืองยโสธร ทรายมูล) จ.ศรีสะเกษ (เมืองศรีสะเกษ ปรางค์กู๋ ห้วยทับทัน อุทุมพรวิสัย วังหิน โพธิ์ศรีสุวรรณ ยางชุมน้อย ราชัไศล กันทรารมย์ เมืองจันทร์) จ.อำนาจเจริญ (เมืองอำนาจเจริญ ลืออำนาจ)
ตะวันออก	1	2/-/-	3	5:25	3.00/-	2/1
- ระยอง	1	2/-/-	3	5:25	3.00/-	1.ภารกิจป้องกันและแก้ไขปัญหาภัยแล้ง มีฝนตกเล็กน้อยบริเวณพื้นที่การเกษตร จ.สระแก้ว (เขาฉกรรจ์ เมืองสระแก้ว) จ.ฉะเชิงเทรา (ท่าตะเกียบ) 2.ภารกิจเติมน้ำต้นทุนให้เขื่อนกักเก็บน้ำ พื้นที่ลุ่มรับน้ำอ่างเก็บน้ำคลองสิียด จ.ฉะเชิงเทรา
ใต้	1	-/1/-	0	0:00	0.00/-	-/-
- สุราษฎร์ธานี	1	-/1/-	0	0:00	0.00/-	ไม่ปฏิบัติการฝนหลวง เนื่องจาก ลมชั้นบนมีกำลังแรง (21 นอต) ส่งผลทำให้กลุ่มเมฆเคลื่อนตัวออกจากพื้นที่เป้าหมายอย่างรวดเร็ว
รวม	12	19/5/1	28	38:55	26.90/-	20/29

๑) สรุปผลรวมปฏิบัติการตั้งแต่เริ่มตั้งหน่วยปฏิบัติการฝนหลวง (3 กุมภาพันธ์ - 29 กันยายน 2563)

ตั้งแต่เริ่มตั้งหน่วยปฏิบัติการฝนหลวง เมื่อวันที่ 3 กุมภาพันธ์ - 29 กันยายน 2563 มีการขึ้นปฏิบัติการฝนหลวง จำนวน 220 วัน มีวันฝนตกจากการปฏิบัติการฝนหลวงคิดเป็นร้อยละ 99.09 ขึ้นปฏิบัติการ จำนวน 5,619 เที่ยวบิน (8,328:20 ชั่วโมงบิน) ปริมาณการใช้สารฝนหลวง 5,081.175 ตัน พลุสารดูดความชื้นโซเดียมคลอไรด์ จำนวน 276 นิต พลุสารดูดความชื้นแคลเซียมคลอไรด์ จำนวน 296 นิต พลุซิลเวอร์ไอโอไดด์ สำหรับภารกิจปฏิบัติการฝนหลวง จำนวน 2,440 นิต จังหวัดที่มีรายงานฝนตกรวม 67 จังหวัด

ภาค - ศูนย์/หน่วยปฏิบัติการฯ	ขึ้นบิน (วัน)	ฝนตก (วัน)	จำนวนเที่ยวบิน (เที่ยว)	จำนวนชั่วโมงบิน (ชั่วโมง)	ปริมาณสารฝนหลวง (ตัน/AgI, CaCl ₂ , NaCl นิต)	จังหวัดที่มีรายงานฝนตก (ทั้งการสังเกตด้วยสายตา/การตรวจวัดด้วยเรดาร์ และเครื่องวัดน้ำฝนอัตโนมัติ)
เหนือ	145	140	566	877:44	517.35/322	12 จังหวัด
- เชียงใหม่ (เปิดหน่วยฯ ตั้งแต่วันที่ 17 ก.พ. - 31 พ.ค. และ 1 ก.ค. 63 เป็นต้นไป)	110	104	320	515:49	278.65/322	บริเวณที่มีฝนตก ได้แก่ ลำปาง พะเยา เชียงราย แพร่ เชียงใหม่ ลำพูน น่าน แม่ฮ่องสอน ตาก (9 จังหวัด)
- ตาก (เปิดหน่วยฯ ตั้งแต่วันที่ 1 มิ.ย. 63 เป็นต้นไป)	91	87	246	361:55	238.70/-	บริเวณที่มีฝนตก ได้แก่ เชียงใหม่ ลำพูน ตาก ลำปาง กำแพงเพชร พิจิตร สุโขทัย (7 จังหวัด)

ภาค - ศูนย์/หน่วยปฏิบัติการฯ	ขึ้นบิน (วัน)	ฝนตก (วัน)	จำนวน เที่ยวบิน (เที่ยว)	จำนวน ชั่วโมงบิน (ชั่วโมง)	ปริมาณ สารฝนหลวง (ตัน/AgI,CaCl ₂ NaCl นัต)	จังหวัดที่มีรายงานฝนตก (ทั้งการสังเกตด้วยสายตา/การตรวจวัด ด้วยเรดาร์ และเครื่องวัดน้ำฝนอัตโนมัติ)
เหนือ(ตอนล่าง)	163	153	472	839:18	409.35/1,383	26 จังหวัด
- พิษณุโลก (เปิดหน่วยฯ ตั้งแต่วันที่ 3 ก.พ. - 31 พ.ค. และ 1 ก.ค. 63 เป็นต้นไป)	140	132	407	736:23	344.35/1,383	บริเวณที่มีฝนตก ได้แก่ เชียงใหม่ ตาก พะเยา ลำปาง กำแพงเพชร พิจิตร สุโขทัย อุตรดิตถ์ พิษณุโลก น่าน แพร่ เพชรบูรณ์ ลพบุรี นครสวรรค์ กาฬสินธุ์ ขอนแก่น มุกดาหาร เลย หนองบัวลำภู อุดรธานี ชัยภูมิ นครราชสีมา ยโสธร ร้อยเอ็ด สุรินทร์ (25 จังหวัด)
- แพร่ (เปิดหน่วยฯ ตั้งแต่วันที่ 1-30 มิ.ย. 63)	23	21	65	102:55	65.00/-	บริเวณที่มีฝนตก ได้แก่ สุโขทัย อุตรดิตถ์ แพร่ น่าน ลำปาง พิจิตร พิษณุโลก เพชรบูรณ์ พะเยา เชียงใหม่ เลย (11 จังหวัด)
กลาง	187	184	1,690	2,313:10	1,340.55/-	17 จังหวัด
- นครสวรรค์ (เปิดหน่วยฯ ตั้งแต่วันที่ 3 ก.พ. 63 - 31 มี.ค. 63)	21	17	84	143:05	81.40/-	บริเวณที่มีฝนตก ได้แก่ ลพบุรี อุทัยธานี นครสวรรค์ ชัยนาท สระบุรี เพชรบูรณ์ นครราชสีมา พิจิตร อ่างทอง (9 จังหวัด)
- กาญจนบุรี (เปิดหน่วยฯ ตั้งแต่วันที่ 17 ก.พ. - 26 มี.ค. 63 และ 1 ก.ค. 63 เป็นต้นไป)	88	85	419	514:55	289.70/-	บริเวณที่มีฝนตก ได้แก่ กาญจนบุรี สุพรรณบุรี ราชบุรี อุทัยธานี ชัยนาท เพชรบุรี อ่างทอง พระนครศรีอยุธยา จ.สิงห์บุรี (9 จังหวัด)
- ราชบุรี (เปิดหน่วยฯ ตั้งแต่วันที่ 27 มี.ค. 30 มิ.ย. 63)	80	75	408	585:40	282.80/-	บริเวณที่มีฝนตก ได้แก่ กาญจนบุรี สุพรรณบุรี อุทัยธานี ราชบุรี ตาก (5 จังหวัด)
- ลพบุรี (เปิดหน่วยฯ ตั้งแต่วันที่ 1 เม.ย. 63 เป็นต้นไป)	161	161	779	1,069:30	686.65/-	บริเวณที่มีฝนตก ได้แก่ กาญจนบุรี ชัยนาท ลพบุรี นครสวรรค์ สุพรรณบุรี สระบุรี สิงห์บุรี อุทัยธานี พระนครศรีอยุธยา อ่างทอง นครราชสีมา เพชรบูรณ์ พิจิตร ชัยภูมิ (14 จังหวัด)
ตะวันออกเฉียงเหนือ	171	166	759	1,118:50	897.40/670	17 จังหวัด
- ขอนแก่น (เปิดหน่วยฯ ตั้งแต่วันที่ 3 ก.พ. 63 เป็นต้นไป)	164	156	545	823:15	520.10/-	บริเวณที่มีฝนตก ได้แก่ กาฬสินธุ์ ขอนแก่น นครพนม เลย สกลนคร หนองบัวลำภู อุดรธานี นครราชสีมา ชัยภูมิ ยโสธร มหาสารคาม ร้อยเอ็ด เพชรบูรณ์ บุรีรัมย์ (14 จังหวัด)

ภาค - ศูนย์/หน่วยปฏิบัติการฯ	ขึ้นบิน (วัน)	ฝนตก (วัน)	จำนวน เที่ยวบิน (เที่ยว)	จำนวน ชั่วโมงบิน (ชั่วโมง)	ปริมาณ สารฝนหลวง (ตัน/AgI,CaCl ₂ , NaCl นัต)	จังหวัดที่มีรายงานฝนตก (ทั้งการสังเกตด้วยสายตา/การตรวจวัด ด้วยเรดาร์ และเครื่องวัดน้ำฝนอัตโนมัติ)
- อุดรธานี (เปิดหน่วยฯ ตั้งแต่วันที่ 17 ก.พ. 63 เป็นต้นไป)	129	113	214	295:35	377.30/670	บริเวณที่มีฝนตก ได้แก่ หนองบัวลำภู เลย ขอนแก่น สกลนคร กาฬสินธุ์ บึงกาฬ ชัยภูมิ อุดรธานี หนองคาย นครพนม มุกดาหาร (11 จังหวัด)
ตะวันออกเฉียงเหนือ(ตอนล่าง)	182	172	1,099	1,533:30	974.80/637	18 จังหวัด
- บุรีรัมย์ (เปิดหน่วยฯ ตั้งแต่วันที่ 3 ก.พ. - 31 พ.ค. 63)	72	56	211	374:55	209.50/-	บริเวณที่มีฝนตก ได้แก่ บุรีรัมย์ สระบุรี ร้อยเอ็ด นครราชสีมา สุรินทร์ มหาสารคาม อำนาจเจริญ ศรีสะเกษ อุบลราชธานี ชัยภูมิ ยโสธร (11 จังหวัด)
- อุบลราชธานี (เปิดหน่วยฯ ตั้งแต่วันที่ 17 ก.พ. 63 - 31 มี.ค. 63 และ 14 ส.ค. 63 เป็นต้นไป)	44	35	75	96:21	74.90/-	บริเวณที่มีฝนตก ได้แก่ ศรีสะเกษ อุบลราชธานี ยโสธร อำนาจเจริญ ร้อยเอ็ด (5 จังหวัด)
- นครราชสีมา (เปิดหน่วยฯ ตั้งแต่วันที่ 1 เม.ย. 63 เป็นต้นไป)	141	134	362	472:59	385.70/637	บริเวณที่มีฝนตก ได้แก่ นครราชสีมา บุรีรัมย์ ชัยภูมิ ปราจีนบุรี สระแก้ว ขอนแก่น สระบุรี มหาสารคาม ร้อยเอ็ด ลพบุรี หนองบัวลำภู สุรินทร์ เพชรบูรณ์ เลย (14 จังหวัด)
- สุรินทร์ (เปิดหน่วยฯ ตั้งแต่วันที่ 1 มิ.ย. 63 เป็นต้นไป)	103	96	451	589:15	304.70/-	บริเวณที่มีฝนตก ได้แก่ สุรินทร์ บุรีรัมย์ ศรีสะเกษ อุบลราชธานี นครราชสีมา ร้อยเอ็ด มหาสารคาม ยโสธร อำนาจเจริญ (9 จังหวัด)
ตะวันออก	151	144	611	1,025:55	438.525/-	7 จังหวัด
- ระยอง (เปิดหน่วยฯ ตั้งแต่วันที่ 1 มิ.ย. 63 เป็นต้นไป)	102	98	357	669:15	268.625/-	บริเวณที่มีฝนตก ได้แก่ ชลบุรี ระยอง จันทบุรี ฉะเชิงเทรา ตราด ปราจีนบุรี สระแก้ว (7 จังหวัด)
- จันทบุรี (เปิดหน่วยฯ ตั้งแต่วันที่ 1 เม.ย. - 31 พ.ค. 63)	49	46	254	356:40	169.90/-	บริเวณที่มีฝนตก ได้แก่ จันทบุรี ปราจีนบุรี ฉะเชิงเทรา ชลบุรี ระยอง สระแก้ว ตราด (7 จังหวัด)
ใต้	159	146	422	619:53	503.20/-	15 จังหวัด
- สุราษฎร์ธานี (เปิดหน่วยฯ ตั้งแต่วันที่ 3 ก.พ. 63 เป็นต้นไป)	121	111	167	331:18	306.30/-	บริเวณที่มีฝนตก ได้แก่ นครศรีธรรมราช สตูล สงขลา สุราษฎร์ธานี พังงา กระบี่ ตรัง พัทลุง ระนอง ชุมพร ภูเก็ต (11 จังหวัด)
- หัวหิน (เปิดหน่วยฯ ตั้งแต่วันที่ 17 ก.พ. - 31 พ.ค. 63)	66	61	197	202:35	133.40/-	บริเวณที่มีฝนตก ได้แก่ เพชรบุรี ราชบุรี ประจวบคีรีขันธ์ (3 จังหวัด)

ภาค - ศูนย์/หน่วยปฏิบัติการฯ	ขึ้นบิน (วัน)	ฝนตก (วัน)	จำนวน เที่ยวบิน (เที่ยว)	จำนวน ชั่วโมงบิน (ชั่วโมง)	ปริมาณ สารฝนหลวง (ตัน/AgI, CaCl ₂ , NaCl น้ด)	จังหวัดที่มีรายงานฝนตก (ทั้งการสังเกตด้วยสายตา/การตรวจวัด ด้วยเรดาร์ และเครื่องวัดน้ำฝนอัตโนมัติ)
- สงขลา (เปิดหน่วยฯ ตั้งแต่วันที่ 1 มิ.ย. - 16 ก.ค. 63)	25	25	26	52:10	42.50/-	บริเวณที่มีฝนตก ได้แก่ นราธิวาส สงขลา นครศรีธรรมราช (3 จังหวัด)
- ชุมพร (เปิดหน่วยฯ ตั้งแต่วันที่ 1 - 30 มิ.ย. 63)	14	14	32	33:50	21.00/-	บริเวณที่มีฝนตก ได้แก่ ชุมพร ประจวบคีรีขันธ์ (2 จังหวัด)

กลุ่มวิชาการปฏิบัติการฝนหลวง กองปฏิบัติการฝนหลวง กรมฝนหลวงและการบินเกษตร