



รายงานการปฏิบัติการฝนหลวง ประจำปี 2563

ประจำวันที่ 2 สิงหาคม 2563

และผลการปฏิบัติการฝนหลวงประจำวันที่ 1 สิงหาคม 2563

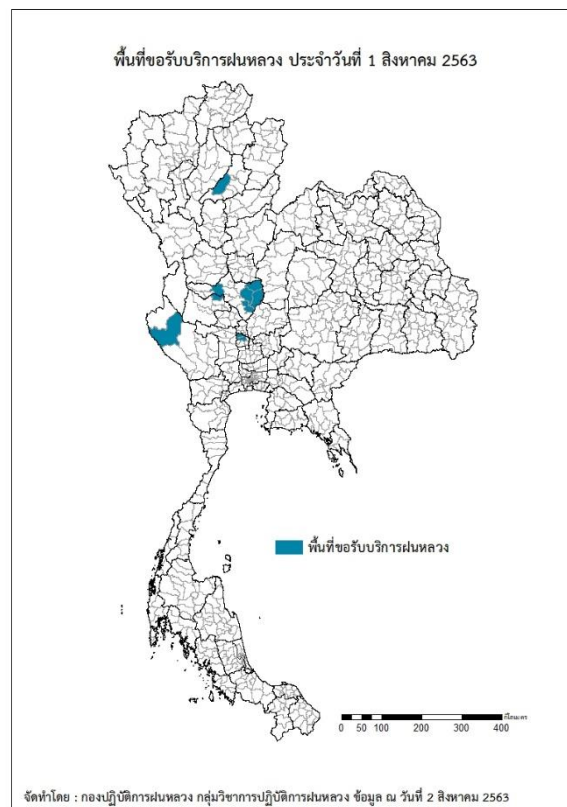
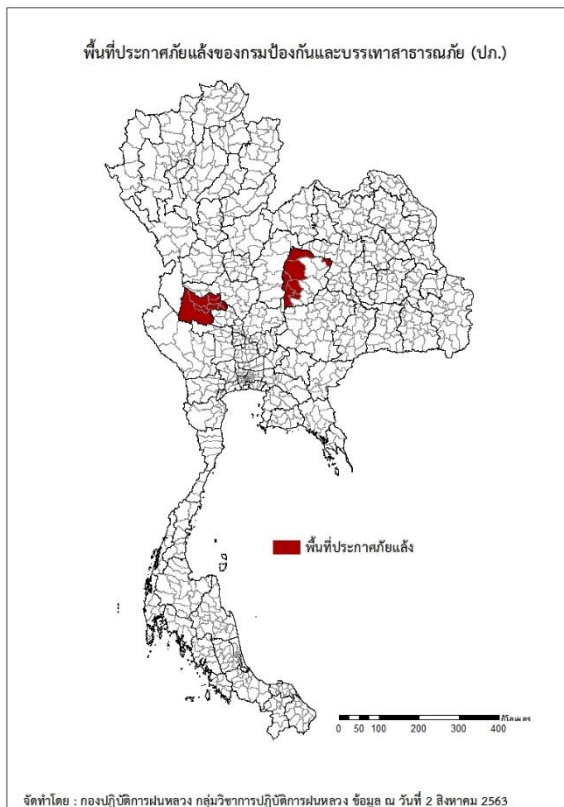
กลุ่มวิชาการปฏิบัติการฝนหลวง กองปฏิบัติการฝนหลวงกรมฝนหลวงและการบินเกษตร

royalrainmaking_academic@hotmail.com

๑ การคาดหมายพื้นที่ประสบภัยแล้ง

จังหวัดที่ได้รับผลกระทบภัยแล้งตามรายงานของกรมป้องกันและบรรเทาสาธารณภัย (ปภ.) ณ วันที่ 2 สิงหาคม 2563 (เวลา 06.00 น.)

มีทั้งสิ้น 2 จังหวัด 15 อำเภอ 95 ตำบล 1 เทศบาล 838 หมู่บ้าน/ชุมชน



ภาค	รายชื่อจังหวัด (อำเภอ) ที่ประกาศภัยแล้ง	จำนวนจังหวัด ที่ประกาศภัยแล้ง
เหนือ	-	-
กลาง	อุทัยธานี(เมืองอุทัยธานี ท้าพหัน หนองขาหย่าง หนองฉาง สว่างอารมณ์ ลานสัก ห้วยคต บ้านไร่)	1(8)
ตะวันออกเฉียงเหนือ	ชัยภูมิ(คอนสาร บ้านแท่น ชับใหญ่ หนองบัวระเหว เทพสถิต ภูเก้าดีชุมพล หนองบัวแดง)	1(7)
ตะวันออก	-	-
ใต้	-	-
รวม จำนวนจังหวัด(อำเภอ) ที่ประกาศภัยแล้ง		2(15)

๑ พื้นที่ขอรับบริการฝนหลวง (ประจำวันที่ 1 สิงหาคม 2563)

ภาค	รายชื่อจังหวัด (อำเภอ) ที่มีผู้ขอรับบริการ	จำนวนผู้ขอรับบริการ (ราย)
เหนือ	แพร่(ลอง)	1
กลาง	กาญจนบุรี(ทองผาภูมิ), นครสวรรค์(ตากฟ้า ท่าตะโก ลาดยาว หนองบัว ไผ่ศาลี), อุทัยธานี (สว่างอารมณ์), อ่างทอง(แสวงหา โพธิ์ทอง)	9
ตะวันออกเฉียงเหนือ	ไม่มีการขอฝนหลวง	-
ตะวันออก	ไม่มีการขอฝนหลวง	-
ใต้	ไม่มีการขอฝนหลวง	-
รวม	5 จังหวัด (10 อำเภอ)	10

๑ สถานการณ์ปริมาณน้ำเก็บกักในอ่างเก็บน้ำที่สำคัญ

	ความจุของ อ่างที่ รนก. ¹ (ล้าน ลบ.ม.)	ปริมาณน้ำในอ่างฯ (%)				ปริมาณน้ำ ไหลลงอ่างฯ (ล้าน ลบ.ม.)	ปริมาณน้ำ ระบาย (ล้าน ลบ.ม.)	ระดับน้ำ
		29 ก.ค.	30 ก.ค.	31 ก.ค.	1 ส.ค.	1 ส.ค.	1 ส.ค.	
ภาคเหนือ						19.93	21.63	
- ภูมิพล(ตาก)	13,462	29	29	29	29	9.08	4.00	ต่ำกว่า 30%
- สิริกิติ์(อุตรดิตถ์)	9,510	34	34	34	34	8.52	12.00	ต่ำกว่า 40%
- แม่จันทน์(เชียงใหม่)	265	21	21	22	22	0.15	0.00	ต่ำกว่า 30%
- แม่กวางฯ(เชียงใหม่)	263	27	26	26	26	0.53	1.10	ต่ำกว่า 30%
- กิวลม(ลำปาง)	106	26	27	27	26	1.05	1.23	ต่ำกว่า 30%
- กิวคอง(ลำปาง)	170	20	18	18	18	0.33	0.69	ต่ำกว่า 20%
- แควน้อยฯ(พิษณุโลก)	939	15	15	14	14	0.25	2.59	ต่ำกว่า 20%
- แม่มอก(ลำปาง)	110	21	21	21	21	0.02	0.02	ต่ำกว่า 30%
ภาคตะวันออกเฉียงเหนือ						10.10	7.52	
- ห้วยหลวง(อุดรธานี)	135	18	18	18	18	0.00	0.11	ต่ำกว่า 20%
- น้ำอูน(สกลนคร)	520	38	37	37	37	0.00	1.36	ต่ำกว่า 40%
- น้ำพุง(สกลนคร)	166	19	19	19	19	0.25	0.20	ต่ำกว่า 20%
- จุฬารัตน์(ชัยภูมิ)	164	32	33	33	32	0.16	1.04	ต่ำกว่า 40%
- อุบลรัตน์(ขอนแก่น)	2,431	13	13	13	13	5.13	0.30	ต่ำกว่า 20%
- ลำปาว(กาฬสินธุ์)	1,980	29	29	28	28	0.97	4.22	ต่ำกว่า 30%
- ลำตะคอง(นครราชสีมา)	314	30	30	30	30	0.31	0.00	ต่ำกว่า 40%
- ลำพระเพลิง(นครราชสีมา)	110	24	27	27	27	0.20	0.03	ต่ำกว่า 30%
- มูลบน(นครราชสีมา)	141	18	18	17	17	0.00	0.04	ต่ำกว่า 20%
- ลำแฉะ(นครราชสีมา)	275	14	14	14	14	0.28	0.05	ต่ำกว่า 20%
- ลำนางรอง(บุรีรัมย์)	121	16	16	16	16	0.03	0.00	ต่ำกว่า 20%
- สิรินคร(อุบลราชธานี)	1,966	54	55	55	55	2.68	0.00	-
- ลำปลายมาศ(นครราชสีมา)	98	26	25	25	25	0.09	0.17	ต่ำกว่า 30%
ภาคกลาง						6.20	18.77	
- ป่าสักฯ(ลพบุรี)	960	10	9	9	9	0.16	0.43	ต่ำกว่า 10%
- ทับเสลา(อุทัยธานี)	160	20	20	20	20	0.00	0.07	ต่ำกว่า 30%
- กระเสียว(สุพรรณบุรี)	240	19	19	19	19	0.08	0.04	ต่ำกว่า 20%
- ศรีนครินทร์(กาญจนบุรี)	17,745	67	67	67	67	3.13	9.16	-
- วชิราลงกรณ์(กาญจนบุรี)	8,860	41	41	41	40	2.83	9.07	ต่ำกว่า 50%
ภาคตะวันออก						3.47	0.84	
- ชุนด่านฯ(นครนายก)	224	24	24	24	24	0.22	0.12	ต่ำกว่า 30%
- คลองสิียด(ฉะเชิงเทรา)	420	11	12	12	12	0.00	0.05	ต่ำกว่า 20%
- บางพระ(ชลบุรี)	117	14	15	15	15	0.46	0.22	ต่ำกว่า 20%
- หนองปลาไหล(ระยอง)	164	65	69	69	69	0.80	0.00	-
- ประแสร์(ระยอง)	295	18	20	20	20	0.33	0.00	ต่ำกว่า 30%
- นฤปดินทรจินดา(ปราจีนบุรี)	295	28	28	28	28	0.56	0.00	ต่ำกว่า 30%
- พระปรัง(สระแก้ว)	97	31	30	30	30	0.00	0.13	ต่ำกว่า 40%
- ดอกกราย(ระยอง)	71	47	50	52	52	0.54	0.00	-
- คลองพระพุทธ(จันทบุรี)	70	7	7	7	7	0.00	0.00	ต่ำกว่า 10%
- คลองหลวง รัชชโลทร(ชลบุรี)	98	30	30	30	30	0.09	0.11	ต่ำกว่า 40%
- ห้วยยาง(สระแก้ว)	60	13	12	12	12	0.46	0.22	ต่ำกว่า 20%
- ห้วยตะเคียน(สระแก้ว)	10	18	18	18	18	0.02	0.00	ต่ำกว่า 20%
ภาคใต้						7.95	6.38	
- แก่งกระเจาน(เพชรบุรี)	710	28	27	27	27	1.01	1.55	ต่ำกว่า 30%
- ปราณบุรี(ประจวบคีรีขันธ์)	347	27	28	28	28	0.00	0.19	ต่ำกว่า 30%
- รัชชประภา(สุราษฎร์ธานี)	5,639	48	48	48	48	0.05	0.67	ต่ำกว่า 50%
- บางลา(ยะลา)	1,454	69	72	73	73	6.89	3.97	-

¹รณก. = ระดับน้ำเก็บกัก, ที่มา: กรมชลประทาน

การพยากรณ์อากาศและสภาพอากาศประจำวัน

๑ ลักษณะอากาศทั่วไปและการพยากรณ์อากาศ ประจำวันที่ 2 สิงหาคม 2563 (เวลา 06.00 น.)

ลักษณะอากาศทั่วไป	
<p>ลักษณะอากาศทั่วไป ประเทศไทยมีฝนเพิ่มขึ้นกับมีฝนตกหนักถึงหนักมากบางแห่งบริเวณภาคเหนือ ภาคตะวันออกเฉียงเหนือ ภาคกลาง ภาคตะวันออก และภาคใต้ ขอให้ประชาชนบริเวณดังกล่าวระวังอันตรายจากฝนตกหนักถึงหนักมาก ซึ่งอาจทำให้เกิดน้ำท่วมฉับพลัน และน้ำป่าไหลหลากได้ ทั้งนี้เนื่องจากร่องมรสุมกำลังแรงพาดผ่านภาคเหนือ และภาคตะวันออกเฉียงเหนือตอนบนเข้าสู่พายุไซร่อน ชินลากูบริเวณอ่าวตังเกี๋ย ประกอบกับมรสุมตะวันตกเฉียงใต้ที่พัดปกคลุมทะเลอันดามัน ประเทศไทย และอ่าวไทยมีกำลังแรง สำหรับคลื่นลมบริเวณทะเลอันดามันและอ่าวไทยตอนบนมีกำลังแรงขึ้น โดยบริเวณทะเลอันดามันมีคลื่นสูง 2-3 เมตร ส่วนบริเวณอ่าวไทยมีคลื่นสูงประมาณ 2 เมตร และบริเวณที่มีฝนฟ้าคะนองคลื่นสูงมากกว่า 3 เมตร ขอให้ชาวเรือเดินเรือด้วยความระมัดระวังและเรือเล็กควรงดออกจากฝั่งจนถึงวันที่ 4 สิงหาคม 2563 อนึ่ง พายุระดับ 3 (ไซร่อน ชินลากู)บริเวณอ่าวตังเกี๋ย มีศูนย์กลางอยู่ห่างประมาณ 160 กิโลเมตร ทางด้านตะวันออกของเมืองวินห์ ประเทศเวียดนาม กำลังเคลื่อนตัวทางทิศตะวันตก ด้วยความเร็วประมาณ 15 กิโลเมตรต่อชั่วโมง คาดว่าพายุนี้จะเคลื่อนขึ้นฝั่งบริเวณเมืองวินห์ ประเทศเวียดนาม ในเช้าวันนี้ (2 ส.ค. 63) หลังจากนั้นจะอ่อนกำลังลงเป็นพายุดีเปรสชัน เคลื่อนเข้าปกคลุมประเทศลาวในระยะต่อไป และจะอ่อนกำลังลงเป็นหย่อมความกดอากาศต่ำตามลำดับ</p>	
ภาคเหนือ	เมฆมาก กับมีฝนฟ้าคะนอง ร้อยละ 70 ของพื้นที่ และมีฝนตกหนักถึงหนักมากบางแห่ง บริเวณจังหวัดแม่ฮ่องสอน เชียงใหม่ เชียงราย ลำพูน ลำปาง พะเยา แพร่ น่าน อุตรดิตถ์ สุโขทัย พิษณุโลก เพชรบูรณ์ และตาก อุณหภูมิต่ำสุด 25-26 องศาเซลเซียส อุณหภูมิสูงสุด 32-34 องศาเซลเซียส ลมตะวันตกเฉียงใต้ ความเร็ว 10-25 กม./ชม.
ภาคกลาง	เมฆเป็นส่วนมาก กับมีฝนฟ้าคะนอง ร้อยละ 40 ของพื้นที่ และมีฝนตกหนักบางแห่ง บริเวณจังหวัดอุทัยธานี ชัยนาท นครสวรรค์ ลพบุรี กาญจนบุรี และราชบุรี อุณหภูมิต่ำสุด 25-26 องศาเซลเซียส อุณหภูมิสูงสุด 34-35 องศาเซลเซียส ลมตะวันตกเฉียงใต้ ความเร็ว 10-30 กม./ชม.
ภาคตะวันออกเฉียงเหนือ	เมฆมาก กับมีฝนฟ้าคะนอง ร้อยละ 80 ของพื้นที่ และมีฝนตกหนักถึงหนักมากบางแห่ง บริเวณจังหวัดเลย หนองบัวลำภู อุดรธานี หนองคาย บึงกาฬ สกลนคร นครพนม มุกดาหาร ขอนแก่น กาฬสินธุ์ มหาสารคาม ร้อยเอ็ด ยโสธร อำนาจเจริญ อุบลราชธานี ศรีสะเกษ สุรินทร์ บุรีรัมย์ นครราชสีมา และชัยภูมิ อุณหภูมิต่ำสุด 23-25 องศาเซลเซียส อุณหภูมิสูงสุด 27-33 องศาเซลเซียส ลมตะวันตกเฉียงใต้ ความเร็ว 10-30 กม./ชม.
ภาคตะวันออก	เมฆเป็นส่วนมาก กับมีฝนฟ้าคะนอง ร้อยละ 40 ของพื้นที่ และมีฝนตกหนักบางแห่ง บริเวณจังหวัดนครนายก ระยอง จันทบุรี และตราด อุณหภูมิต่ำสุด 23-27 องศาเซลเซียส อุณหภูมิสูงสุด 29-34 องศาเซลเซียส ลมตะวันตกเฉียงใต้ ความเร็ว 20-35 กม./ชม. ทะเลมีคลื่นสูงประมาณ 2 เมตร บริเวณที่มีฝนฟ้าคะนองคลื่นสูงมากกว่า 2 เมตร
ภาคใต้ฝั่งตะวันออก	เมฆมาก กับมีฝนฟ้าคะนอง ร้อยละ 70 ของพื้นที่ และมีฝนตกหนักบางแห่ง บริเวณจังหวัดประจวบคีรีขันธ์ ชุมพร สุราษฎร์ธานี และนครศรีธรรมราช อุณหภูมิต่ำสุด 23-26 องศาเซลเซียส อุณหภูมิสูงสุด 30-34 องศาเซลเซียส ลมตะวันตกเฉียงใต้ ความเร็ว 20-35 กม./ชม. ทะเลมีคลื่นสูงประมาณ 2 เมตร บริเวณที่มีฝนฟ้าคะนองคลื่นสูงมากกว่า 2 เมตร
ภาคใต้ฝั่งตะวันตก	เมฆมาก กับมีฝนฟ้าคะนอง ร้อยละ 80 ของพื้นที่ และมีฝนตกหนักถึงหนักมากบางแห่ง บริเวณจังหวัดระนอง พังงา ภูเก็ต และกระบี่ อุณหภูมิต่ำสุด 22-24 องศาเซลเซียส อุณหภูมิสูงสุด 28-31 องศาเซลเซียสลมตะวันตกเฉียงใต้ ความเร็ว 20-40 กม./ชม.ทะเลมีคลื่นสูง 2-3 เมตร บริเวณที่มีฝนฟ้าคะนองคลื่นสูงมากกว่า 3 เมตร
กรุงเทพมหานคร และปริมณฑล	เมฆเป็นส่วนมาก กับมีฝนฟ้าคะนอง ร้อยละ 40 ของพื้นที่ อุณหภูมิต่ำสุด 26-27 องศาเซลเซียส อุณหภูมิสูงสุด 34-35 องศาเซลเซียส ลมตะวันตกเฉียงใต้ ความเร็ว 10-25 กม./ชม.

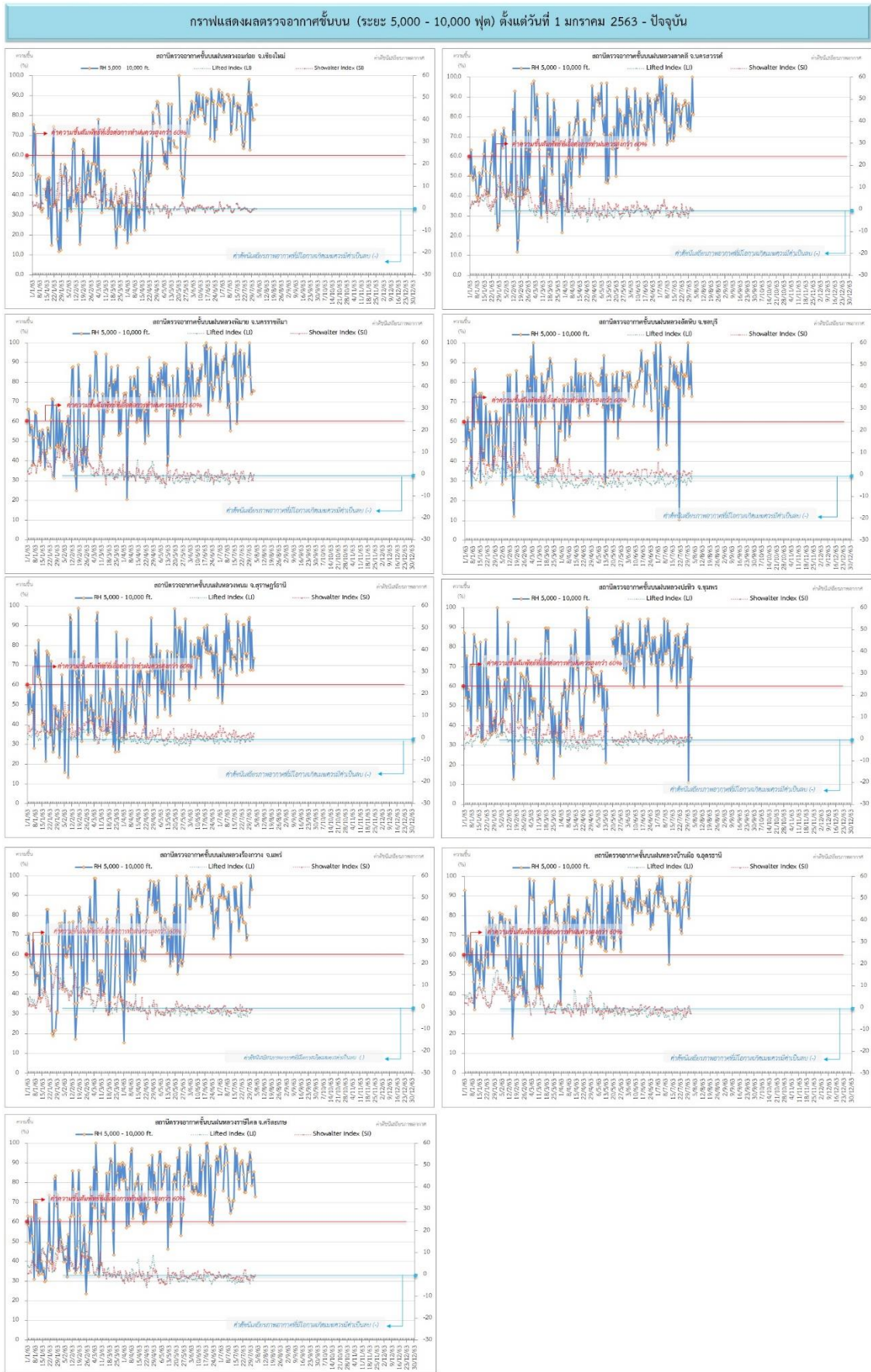
ที่มา: กรมอุตุนิยมวิทยา

๑ ข้อมูลความชื้นจากการตรวจอากาศชั้นบน (Sounding) ระยะความสูง 5,000 - 10,000 ฟุต

ภาค	สถานีตรวจอากาศ	ความชื้นสัมพัทธ์ (%)					ความไม่เสถียรภาพของมวลอากาศ (LI)
		29 ก.ค.	30 ก.ค.	31 ก.ค.	1 ส.ค.	2 ส.ค.	
ภาคเหนือ	สถานีเรดาร์ฝนหลวงอมก๋อย	84	78	79	n/a	86	-0.2
	สถานีตรวจอากาศเคลื่อนที่ร่องกวาง	85	100	93	n/a	n/a	ไม่ตรวจอากาศ
ภาคกลาง	สถานีเรดาร์ฝนหลวงตาคลี	87	74	82	100	82	-0.7
ภาคตะวันออกเฉียงเหนือ	สถานีเรดาร์ฝนหลวงพิมาย	100	83	74	76	76	-0.2
	สถานีตรวจอากาศเคลื่อนที่บ้านฝือ	85	79	97	100	n/a	ไม่ตรวจอากาศ
	สถานีตรวจอากาศเคลื่อนที่ราชสีไศล	92	79	83	86	73	-0.8
ภาคตะวันออก	สถานีเรดาร์ฝนหลวงสัทหีบ	100	77	79	91	73	-1.5
ภาคใต้	สถานีเรดาร์ฝนหลวงพนม	95	68	88	68	74	0.5
	สถานีตรวจอากาศเคลื่อนที่ปะทิว	92	11	80	64	75	0.1

หมายเหตุ : LI (Lifted Index) คือ ดัชนีที่ใช้ออกความไม่เสถียรภาพของมวลอากาศ ในระดับ 50 มิลลิบาร์ ควรมีค่าต่ำกว่า -2 ซึ่งจะมีโอกาสเกิดเมฆในแนวตั้งและพัฒนาตัวเป็นกลุ่มฝนได้

๑ กราฟแสดงแนวโน้มความชื้นอากาศชั้นบนและดัชนีเสถียรภาพอากาศ (ระหว่างวันที่ 1 มกราคม - 2 สิงหาคม 2563)



หมายเหตุ
 - ระยะเวลาสูง 5,000-10,000 ฟุต เป็นระดับพาดบนในการปฏิบัติการบิน (ระดับฐานเมฆ) - ความชื้นสัมพัทธ์ที่เสถียรภาพอากาศในเวลากลางวันมีความต่ำกว่าร้อยละ 60 ขึ้นไป

การปฏิบัติการฝนหลวงประจำวัน

๑ สรุปผลปฏิบัติการฝนหลวงประจำวัน ที่ 1 สิงหาคม 2563

ภาค/หน่วยฯ	หน่วยปฏิบัติการ (หน่วย)	เครื่องบิน ผล./ทอ./ทบ. (ลำ)	จำนวนเที่ยวบิน (เที่ยว)	จำนวนชั่วโมงบิน (ชั่วโมง)	ปริมาณการใช้สารฝนหลวง (ตัน/นัด)	จังหวัดที่มีการรายงานฝนตก (จำนวนจังหวัด/อ่างเก็บน้ำเป้าหมาย)
เหนือ	2	5/-/-	2	2:20	1.30/-	2/1
- เชียงใหม่	1	3/-/-	0	0:00	0.00/-	ไม่ปฏิบัติการฝนหลวง เนื่องจากมีเมฆชั้นกลาง จากกลุ่มฝนด้านทิศตะวันออกของภาคปกคลุม บริเวณพื้นที่เป้าหมายตลอดทั้งวัน
- ตาก	1	2/-/-	2	2:20	1.30/-	1.ภารกิจป้องกันและแก้ไขปัญหาภัยแล้ง มีฝนตกเล็กน้อยบริเวณพื้นที่การเกษตร จ.ลำปาง(เถิน) จ.สุโขทัย(ทุ่งเสลี่ยม) 2.ภารกิจเติมน้ำต้นทุนให้เขื่อนกักเก็บน้ำ พื้นที่ลุ่มรับน้ำเขื่อนแม่มอก จ.ลำปาง
เหนือ(ตอนล่าง)	1	2/-/-	0	0:00	0.00/-	-/-
- พิษณุโลก	1	2/-/-	0	0:00	0.00/-	ไม่ปฏิบัติการฝนหลวง เนื่องจากมีเมฆชั้นกลาง-สูง ปกคลุมเต็มท้องฟ้าตลอดทั้งวัน ทำให้เมฆคิวมูลัส ในพื้นที่เป้าหมายพัฒนาตัวช้า
กลาง	2	4/-/1	7	10:00	5.10/-	5/4
- ลพบุรี	1	2/-/1	3	3:50	2.30/-	1.ภารกิจป้องกันและแก้ไขปัญหาภัยแล้ง มีฝนตกเล็กน้อยบริเวณพื้นที่การเกษตร จ.นครสวรรค์ (เมืองนครสวรรค์ โกรกพระ ลาดยาว พยุหะคีรี ท่าตะโก ตากฟ้า) จ.อุทัยธานี(เมืองอุทัยธานี หนองขาหย่าง) จ.ชัยนาท(วัดสิงห์) จ.ลพบุรี (โคกเจริญ หนองม่วง สระโบสถ์ ชัยบาดาล) จ.เพชรบูรณ์(ศรีเทพ วิเชียรบุรี) 2.ภารกิจเติมน้ำต้นทุนให้เขื่อนกักเก็บน้ำ พื้นที่ลุ่มรับน้ำเขื่อนป่าสักชลสิทธิ์ จ.ลพบุรี บึงบอระเพ็ด จ.นครสวรรค์
- กาญจนบุรี	1	2/-/-	4	6:10	2.80/-	1.ภารกิจป้องกันและแก้ไขปัญหาภัยแล้ง มีฝนตกเล็กน้อยถึงปานกลางบริเวณพื้นที่การเกษตร จ.กาญจนบุรี(ศรีสวัสดิ์ ทองผาภูมิ สังขละบุรี ไทรโยค) จ.อุทัยธานี(บ้านไร่) 2.ภารกิจเติมน้ำต้นทุนให้เขื่อนกักเก็บน้ำ พื้นที่ลุ่มรับน้ำเขื่อนศรีนครินทร์ เขื่อนวชิราลงกรณ จ.กาญจนบุรี
ตะวันออกเฉียงเหนือ	2	1/1/-	1	1:10	2.00/-	3/2
- ขอนแก่น	1	1/-/-	1	1:10	2.00/-	1.ภารกิจป้องกันและแก้ไขปัญหาภัยแล้ง มีฝนตกเล็กน้อยถึงปานกลางบริเวณพื้นที่การเกษตร จ.หนองบัวลำภู(เมืองหนองบัวลำภู ศรีบุญเรือง

ภาค/หน่วยฯ	หน่วยปฏิบัติการ (หน่วย)	เครื่องบิน ผล./ทอ./ทบ. (ลำ)	จำนวนเที่ยวบิน (เที่ยว)	จำนวนชั่วโมงบิน (ชั่วโมง)	ปริมาณการใช้สารฝนหลวง (ตัน/นัด)	จังหวัดที่มีการรายงานฝนตก (จำนวนจังหวัด/อ่างเก็บน้ำเป้าหมาย)
						โนนสัง) จ.ขอนแก่น(อุบลรัตน์ น้ำพอง) จ.อุดรธานี (หนองวัวซอ หนองแสง โนนสะอาด) 2.ภารกิจเติมน้ำต้นทุนให้เขื่อนกักเก็บน้ำ พื้นที่ลุ่มรับน้ำเขื่อนอุบลรัตน์ จ.ขอนแก่น เขื่อนห้วยหลวง จ.อุดรธานี
- อุดรธานี	1	-/1/-	0	0:00	0.00/-	ไม่ปฏิบัติการฝนหลวง เนื่องจากเมฆชั้นกลาง-ชั้นสูงปกคลุมหนาแน่นเต็มท้องฟ้า ประกอบกับมีฝนละอองเป็นระยะตลอดทั้งวัน
ตะวันออกเฉียงเหนือ(ตอนล่าง)	2	5/3/-	0	0:00	0.00/-	-/-
- นครราชสีมา	1	2/3/-	0	0:00	0.00/-	ไม่ปฏิบัติการฝนหลวง เนื่องจากเมฆชั้นสูงปกคลุมท้องฟ้าตลอดทั้งวัน ทำให้เมฆคิวมูลัสในพื้นที่เป้าหมายไม่ก่อตัว
- สุรินทร์	1	3/-/-	0	0:00	0.00/-	ไม่ปฏิบัติการฝนหลวง เนื่องจากเมฆชั้นสูงปกคลุมท้องฟ้าตลอดทั้งวัน ทำให้เมฆคิวมูลัสในพื้นที่เป้าหมายไม่ก่อตัว
ตะวันออก	1	2/-/-	0	0:00	0.00/-	-/-
- ระยอง	1	2/-/-	0	0:00	0.00/-	ไม่ปฏิบัติการฝนหลวง เนื่องจากท้องฟ้ามีเมฆชั้นกลางชั้นสูงปกคลุม ส่งผลให้เมฆคิวมูลัสในพื้นที่เป้าหมายพัฒนาตัวและสลายตัวเร็ว
ใต้	1	-/1/-	0	0:00	0.00/-	-/-
- สุราษฎร์ธานี	1	-/1/-	0	0:00	0.00/-	ไม่ปฏิบัติการฝนหลวง เนื่องจากท้องฟ้าปิดและมีฝนตกบริเวณสนามบินและพื้นที่ใกล้เคียงเป็นระยะๆ
รวม	11	19/5/1	10	13:30	8.40/-	10/7

๑ สรุปผลรวมปฏิบัติการตั้งแต่เริ่มตั้งหน่วยปฏิบัติการฝนหลวง (3 กุมภาพันธ์ - 1 สิงหาคม 2563)

ตั้งแต่เริ่มตั้งหน่วยปฏิบัติการฝนหลวง เมื่อวันที่ 3 กุมภาพันธ์ - 1 สิงหาคม 2563 มีการขึ้นปฏิบัติการฝนหลวง จำนวน 169 วัน มีวันฝนตกจากการปฏิบัติการฝนหลวงคิดเป็นร้อยละ 98.82 ขึ้นปฏิบัติการ จำนวน 4,405 เที่ยวบิน (6,591:14 ชั่วโมงบิน) ปริมาณการใช้สารฝนหลวง 3,925.575 ตัน พลุสารดูดความชื้นโซเดียมคลอไรด์ จำนวน 109 นัต พลุสารดูดความชื้นแคลเซียมคลอไรด์ จำนวน 114 นัต พลุซิลเวอร์ไอโอไดด์ สำหรับภารกิจปฏิบัติการฝนหลวง จำนวน 2,419 นัต จังหวัดที่มีรายงานฝนตก รวม 67 จังหวัด

ภาค - ศูนย์/หน่วยปฏิบัติการฯ	ขึ้นบิน (วัน)	ฝนตก (วัน)	จำนวน เที่ยวบิน (เที่ยว)	จำนวน ชั่วโมงบิน (ชั่วโมง)	ปริมาณ สารฝนหลวง (ตัน/AgI,CaCl ₂ , NaCl นัต)	จังหวัดที่มีรายงานฝนตก (ทั้งการสังเกตด้วยสายตา/การตรวจวัด ด้วยเรดาร์ และเครื่องวัดน้ำฝนอัตโนมัติ)
เหนือ	102	98	380	592:19	341.85/322	12 จังหวัด
- เชียงใหม่ (เปิดหน่วยฯ ตั้งแต่วันที่ 17 ก.พ. - 31 พ.ค. และ 1 ก.ค. 63 เป็นต้นไป)	78	74	231	367:34	197.05/322	บริเวณที่มีฝนตก ได้แก่ ลำปาง พะเยา เชียงราย แพร่ เชียงใหม่ ลำพูน น่าน แม่ฮ่องสอน ตาก (9 จังหวัด)
- ตาก (เปิดหน่วยฯ ตั้งแต่วันที่ 1 มิ.ย. 63 เป็นต้นไป)	51	50	149	224:45	144.80	บริเวณที่มีฝนตก ได้แก่ เชียงใหม่ ลำพูน ตาก ลำปาง กำแพงเพชร พิจิตร สุโขทัย (7 จังหวัด)
เหนือ(ตอนล่าง)	121	111	366	675:48	303.45/1383	26 จังหวัด
- พิษณุโลก (เปิดหน่วยฯ ตั้งแต่วันที่ 3 ก.พ. - 31 พ.ค. และ 1 ก.ค. 63 เป็นต้นไป)	98	90	301	572:53	238.45/1383	บริเวณที่มีฝนตก ได้แก่ เชียงใหม่ ตาก พะเยา ลำปาง กำแพงเพชร พิจิตร สุโขทัย อุตรดิตถ์ พิษณุโลก น่าน แพร่ เพชรบูรณ์ ลพบุรี นครสวรรค์ กาฬสินธุ์ ขอนแก่น มุกดาหาร เลย หนองบัวลำภู อุดรธานี ชัยภูมิ นครราชสีมา ยโสธร ร้อยเอ็ด สุรินทร์ (25 จังหวัด)
- แพร่ (เปิดหน่วยฯ ตั้งแต่วันที่ 1-30 มิ.ย. 63)	23	21	65	102:55	65.00/-	บริเวณที่มีฝนตก ได้แก่ สุโขทัย อุตรดิตถ์ แพร่ น่าน ลำปาง พิจิตร พิษณุโลก เพชรบูรณ์ พะเยา เชียงราย เลย (11 จังหวัด)
กลาง	141	138	1301	1831:30	1,062.15/-	16 จังหวัด
- นครสวรรค์ (เปิดหน่วยฯ ตั้งแต่วันที่ 3 ก.พ. 63 - 31 มี.ค. 63)	21	17	84	143:05	81.40/-	บริเวณที่มีฝนตก ได้แก่ ลพบุรี อุทัยธานี นครสวรรค์ ชัยนาท สระบุรี เพชรบูรณ์ นครราชสีมา พิจิตร อ่างทอง (9 จังหวัด)
- กาญจนบุรี (เปิดหน่วยฯ ตั้งแต่วันที่ 17 ก.พ. - 26 มี.ค. 63)	47	44	226	271:30	157.60/-	บริเวณที่มีฝนตก ได้แก่ กาญจนบุรี สุพรรณบุรี ราชบุรี อุทัยธานี ชัยนาท (5 จังหวัด)
- ราชบุรี (เปิดหน่วยฯ ตั้งแต่วันที่ 27 มี.ค. 30 มิ.ย. 63)	80	75	408	585:40	282.80/-	บริเวณที่มีฝนตก ได้แก่ กาญจนบุรี สุพรรณบุรี อุทัยธานี ราชบุรี ตาก (5 จังหวัด)

ภาค - ศูนย์/หน่วยปฏิบัติการฯ	ขึ้นบิน (วัน)	ฝนตก (วัน)	จำนวน เที่ยวบิน (เที่ยว)	จำนวน ชั่วโมงบิน (ชั่วโมง)	ปริมาณ สารฝนหลวง (ตัน/Agl,CaCl ₂ , NaCl น้ด)	จังหวัดที่มีรายงานฝนตก (ทั้งการสังเกตด้วยสายตา/การตรวจวัด ด้วยเรดาร์ และเครื่องวัดน้ำฝนอัตโนมัติ)
- ลพบุรี (เปิดหน่วยฯ ตั้งแต่วันที่ 1 เม.ย. 63 เป็นต้นไป)	116	116	583	831:15	540.35/-	บริเวณที่มีฝนตก ได้แก่ ลพบุรี เพชรบูรณ์ สระบุรี นครสวรรค์ อุทัยธานี สิงห์บุรี ชัยนาท สุพรรณบุรี อัญญา อ่างทอง นครราชสีมา กาญจนบุรี ชัยภูมิ (13 จังหวัด)
ตะวันออกเฉียงเหนือ	129	125	650	953:05	680.90/670	17 จังหวัด
- ขอนแก่น (เปิดหน่วยฯ ตั้งแต่วันที่ 3 ก.พ. 63 เป็นต้นไป)	122	115	476	711:30	383.10/-	บริเวณที่มีฝนตก ได้แก่ กาฬสินธุ์ ขอนแก่น นครพนม เลย สกลนคร หนองบัวลำภู อุดรธานี นครราชสีมา ชัยภูมิ ยโสธร มหาสารคาม ร้อยเอ็ด เพชรบูรณ์ บุรีรัมย์ (14 จังหวัด)
- อุดรธานี (เปิดหน่วยฯ ตั้งแต่วันที่ 17 ก.พ. 63 เป็นต้นไป)	101	85	174	241:35	297.80/670	บริเวณที่มีฝนตก ได้แก่ หนองบัวลำภู เลย ขอนแก่น สกลนคร กาฬสินธุ์ บึงกาฬ ชัยภูมิ อุดรธานี หนองคาย นครพนม มุกดาหาร (11 จังหวัด)
ตะวันออกเฉียงเหนือ(ตอนล่าง)	135	124	761	1069:04	691.60/267	17 จังหวัด
- บุรีรัมย์ (เปิดหน่วยฯ ตั้งแต่วันที่ 3 ก.พ. - 31 พ.ค. 63)	72	56	211	374:55	209.50/-	บริเวณที่มีฝนตก ได้แก่ บุรีรัมย์ สระบุรี นครราชสีมา ร้อยเอ็ด สุรินทร์ มหาสารคาม ศรีสะเกษ อุบลราชธานี อำนาจเจริญ ชัยภูมิ ยโสธร (11 จังหวัด)
- อุบลราชธานี (เปิดหน่วยฯ ตั้งแต่วันที่ 17 ก.พ. 63 - 31 มี.ค. 63)	14	8	30	34:31	32.40/-	บริเวณที่มีฝนตก ได้แก่ ศรีสะเกษ อุบลราชธานี (2 จังหวัด)
- นครราชสีมา (เปิดหน่วยฯ ตั้งแต่วันที่ 1 เม.ย. 63 เป็นต้นไป)	101	96	274	342:53	282.70/267	บริเวณที่มีฝนตก ได้แก่ นครราชสีมา บุรีรัมย์ ชัยภูมิ ปราจีนบุรี สระแก้ว ขอนแก่น สระบุรี มหาสารคาม ร้อยเอ็ด ลพบุรี หนองบัวลำภู สุรินทร์ เพชรบูรณ์ (13 จังหวัด)
- สุรินทร์ (เปิดหน่วยฯ ตั้งแต่วันที่ 1 มิ.ย. 63 เป็นต้นไป)	57	51	246	316:45	167.00/-	บริเวณที่มีฝนตก ได้แก่ สุรินทร์ บุรีรัมย์ ศรีสะเกษ อุบลราชธานี นครราชสีมา ร้อยเอ็ด มหาสารคาม ยโสธร อำนาจเจริญ (9 จังหวัด)
ตะวันออก	123	118	544	885:25	377.03/-	7 จังหวัด
- ระยอง (เปิดหน่วยฯ ตั้งแต่วันที่ 1 มิ.ย. 63 เป็นต้นไป)	74	72	290	528:45	207.13/-	บริเวณที่มีฝนตก ได้แก่ ชลบุรี ระยอง จันทบุรี ฉะเชิงเทรา ตราด ปราจีนบุรี สระแก้ว (7 จังหวัด)

ภาค - ศูนย์/หน่วยปฏิบัติการฯ	ขึ้นบิน (วัน)	ฝนตก (วัน)	จำนวน เที่ยวบิน (เที่ยว)	จำนวน ชั่วโมงบิน (ชั่วโมง)	ปริมาณ สารฝนหลวง (ตัน/AgI, CaCl ₂ , NaCl น้ด)	จังหวัดที่มีรายงานฝนตก (ทั้งการสังเกตด้วยสายตา/การตรวจวัด ด้วยเรดาร์ และเครื่องวัดน้ำฝนอัตโนมัติ)
- จันทบุรี (เปิดหน่วยฯ ตั้งแต่วันที่ 1 เม.ย. - 31 พ.ค. 63)	49	46	254	356:40	169.90/-	บริเวณที่มีฝนตก ได้แก่ จันทบุรี ปราจีนบุรี ฉะเชิงเทรา ชลบุรี ระยอง สระแก้ว ตราด (7 จังหวัด)
ใต้	141	131	403	584:33	468.60/-	15 จังหวัด
- สุราษฎร์ธานี (เปิดหน่วยฯ ตั้งแต่วันที่ 3 ก.พ. 63 เป็นต้นไป)	103	96	148	295:58	271.70/-	บริเวณที่มีฝนตก ได้แก่ นครศรีธรรมราช สตูล สงขลา สุราษฎร์ธานี พังงา กระบี่ ตรัง พัทลุง ระนอง ชุมพร ภูเก็ต (11 จังหวัด)
- หัวหิน (เปิดหน่วยฯ ตั้งแต่วันที่ 17 ก.พ. - 31 พ.ค. 63)	66	61	197	202:35	133.40/-	บริเวณที่มีฝนตก ได้แก่ เพชรบุรี ราชบุรี ประจวบคีรีขันธ์ (3 จังหวัด)
- สงขลา (เปิดหน่วยฯ ตั้งแต่วันที่ 1 มิ.ย. - 16 ก.ค. 63)	25	25	26	52:10	42.50/-	บริเวณที่มีฝนตก ได้แก่ นราธิวาส สงขลา จ.นครศรีธรรมราช (3 จังหวัด)
- ชุมพร (เปิดหน่วยฯ ตั้งแต่วันที่ 1 - 30 มิ.ย. 63)	14	14	32	33:50	21.00/-	บริเวณที่มีฝนตก ได้แก่ ชุมพร ประจวบคีรีขันธ์ (2 จังหวัด)

กลุ่มวิชาการปฏิบัติการฝนหลวง กองปฏิบัติการฝนหลวง กรมฝนหลวงและการบินเกษตร