



# รายงานการปฏิบัติการฝนหลวง ประจำปี 2564

ประจำวันที่ 5 สิงหาคม 2564

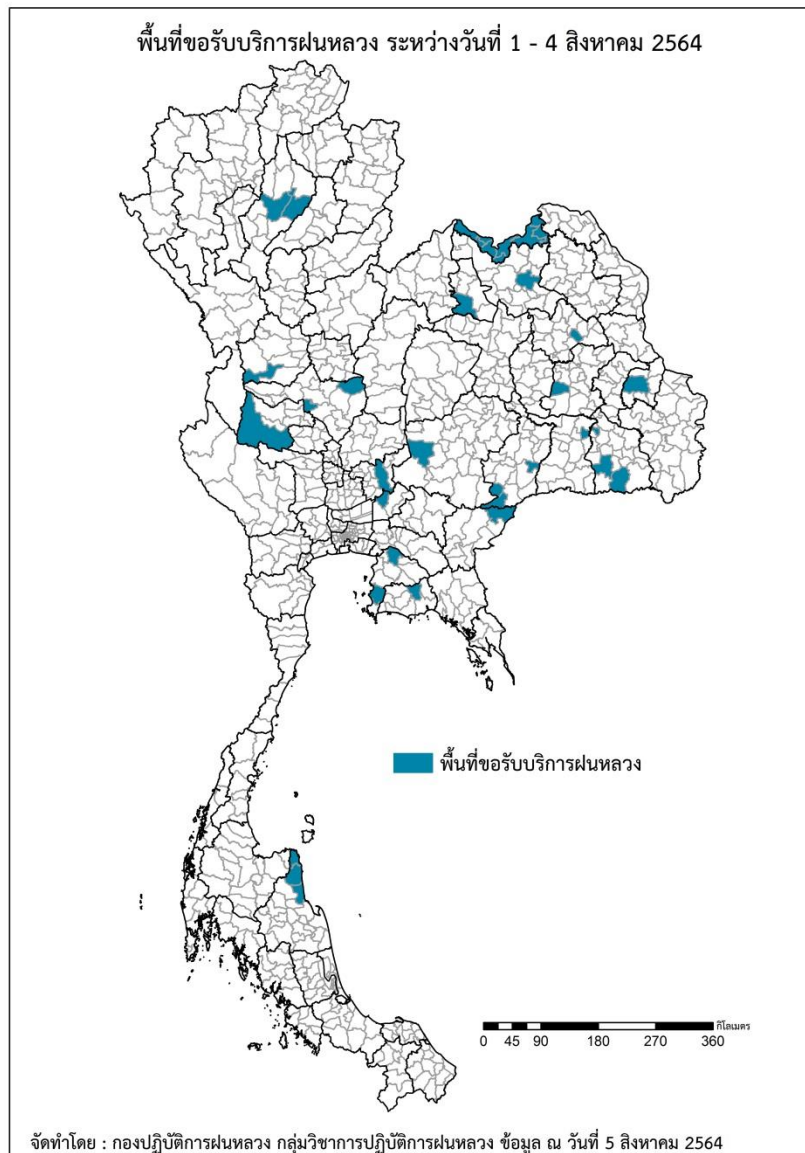
## และผลการปฏิบัติการฝนหลวงประจำวันที่ 4 สิงหาคม 2564

กลุ่มวิชาการปฏิบัติการฝนหลวง กองปฏิบัติการฝนหลวง กรมฝนหลวงและการบินเกษตร

royalrainmaking\_academic@hotmail.com

### ๑ พื้นที่ขอรับบริการฝนหลวง (ระหว่างวันที่ 1 - 4 สิงหาคม 2564)

ภาค	รายชื่อจังหวัด (อำเภอ) ที่มีผู้ขอรับบริการฝนหลวง	จำนวนผู้ขอรับบริการ (ราย)
เหนือ	กำแพงเพชร(ปางศิลาทอง), ลำปาง(แม่เมาะ เมืองลำปาง)	3
กลาง	นครสวรรค์(หนองบัว ไกรกพระ), อุทัยธานี(บ้านไร่), สระบุรี(แก่งคอย)	5
ตะวันออกเฉียงเหนือ	หนองคาย(ท่าบ่อ รัตนวาปี ศรีเชียงใหม่ สระใคร สังคม เฝ้าไร่ เมืองหนองคาย โพนพิสัย), นครราชสีมา(สีคิ้ว), บุรีรัมย์(พลับพลาชัย หนองกี่ โนนดินแดง), ร้อยเอ็ด(จตุรพักตรพิมาน), ศรีสะเกษ(ขุนหาญ ขุขันธ์ โพนศรีสุวรรณ), สุรินทร์(โนนนารายณ์), อุดรธานี(หนองหาน), อำนาจเจริญ(เมืองอำนาจเจริญ), กาฬสินธุ์(นามน), หนองบัวลำภู(ศรีบุญเรือง)	14
ตะวันออก	ชลบุรี(บางละมุง พนัสนิคม), ระยอง(วังจันทร์), สระแก้ว(ตาพระยา), นครนายก(บ้านนา)	5
ใต้	นครศรีธรรมราช(ขนอม ท่าศาลา ลิขล)	1
รวม	20 จังหวัด (37 อำเภอ)	28



๑ สถานการณ์ปริมาณน้ำเก็บกักในอ่างเก็บน้ำที่สำคัญ

	ความจุของ อ่างที่ รนก. <sup>1</sup> (ล้าน ลบ.ม.)	ปริมาณน้ำในอ่างฯ (%)				ปริมาณน้ำ ไหลลงอ่างฯ (ล้าน ลบ.ม.)	ปริมาณน้ำ ระบาย (ล้าน ลบ.ม.)	ระดับน้ำ
		1 ส.ค.	2 ส.ค.	3 ส.ค.	4 ส.ค.	4 ส.ค.	4 ส.ค.	
<b>ภาคเหนือ</b>						<b>45.26</b>	<b>22.86</b>	
- ภูมิพล(ตาก)	13,462	32	33	33	33	10.53	5.00	ต่ำกว่า 40%
- สิริกิติ์(อุตรดิตถ์)	9,510	35	35	35	35	26.15	9.02	ต่ำกว่า 40%
- แม่จันดา(เชียงใหม่)	265	35	35	35	35	0.14	0.33	ต่ำกว่า 40%
- แม่กวางฯ(เชียงใหม่)	263	16	16	16	16	0.20	0.68	ต่ำกว่า 20%
- กิวลม(ลำปาง)	106	42	41	39	38	0.17	1.84	ต่ำกว่า 40%
- กิวคอง(ลำปาง)	170	31	31	31	31	0.21	0.05	ต่ำกว่า 40%
- แควน้อยฯ(พิษณุโลก)	939	27	28	28	28	7.72	5.62	ต่ำกว่า 30%
- แม่มอก(ลำปาง)	110	42	41	41	41	0.14	0.32	ต่ำกว่า 50%
<b>ภาคตะวันออกเฉียงเหนือ</b>						<b>5.96</b>	<b>15.92</b>	
- ห้วยหลวง(อุดรธานี)	135	36	36	36	35	0.00	0.11	ต่ำกว่า 40%
- น้ำอูน(สกลนคร)	520	44	44	44	44	0.00	0.69	ต่ำกว่า 50%
- น้ำพุง(สกลนคร)	166	34	34	34	33	0.11	0.60	ต่ำกว่า 40%
- จุฬารัตน์(ชัยภูมิ)	164	68	66	66	65	0.11	1.03	-
- อุบลรัตน์(ขอนแก่น)	2,431	33	33	33	33	2.52	7.18	ต่ำกว่า 40%
- ลำปาว(กาฬสินธุ์)	1,980	38	37	37	37	0.79	3.64	ต่ำกว่า 40%
- ลำตะคอง(นครราชสีมา)	314	64	64	64	64	0.05	0.99	-
- ลำพระเพลิง(นครราชสีมา)	110	56	55	55	54	0.18	0.78	-
- มูลบน(นครราชสีมา)	141	67	67	67	67	0.24	0.18	-
- ลำแฉะ(นครราชสีมา)	275	55	56	56	56	1.09	0.29	-
- ลำนางรอง(บุรีรัมย์)	121	60	60	60	60	0.06	0.00	-
- สิรินธร(อุบลราชธานี)	1,966	59	59	59	59	0.60	0.00	-
- ลำปลายมาศ(นครราชสีมา)	98	65	65	65	65	0.21	0.43	-
<b>ภาคกลาง</b>						<b>144.88</b>	<b>19.60</b>	
- ป่าสักฯ(ลพบุรี)	960	7	7	7	7	5.31	0.35	ต่ำกว่า 10%
- ทับเสลา(อุทัยธานี)	160	19	19	19	19	0.19	0.00	ต่ำกว่า 20%
- กระเสียว(สุพรรณบุรี)	240	37	36	36	35	0.33	1.51	ต่ำกว่า 40%
- ศรีนครินทร์(กาญจนบุรี)	17,745	66	66	66	67	41.46	7.98	-
- วชิราลงกรณ์(กาญจนบุรี)	8,860	57	60	61	62	97.59	9.76	-
<b>ภาคตะวันออก</b>						<b>5.14</b>	<b>1.32</b>	
- ชุนด่านฯ(นครนายก)	224	36	38	38	39	1.19	0.47	ต่ำกว่า 40%
- คลองสิียด(ฉะเชิงเทรา)	420	14	15	15	15	0.00	0.09	ต่ำกว่า 20%
- บางพระ(ชลบุรี)	117	34	34	34	34	0.16	0.25	ต่ำกว่า 40%
- หนองปลาไหล(ระยอง)	164	74	73	73	72	0.52	0.22	-
- ประแสร์(ระยอง)	295	67	67	67	67	0.07	0.00	-
- นฤปดินทรจินดา(ปราจีนบุรี)	295	48	48	49	50	2.29	0.07	-
- พระปรอง(สระแก้ว)	97	49	49	49	49	0.17	0.07	ต่ำกว่า 50%
- ดอกกราย(ระยอง)	71	55	55	55	54	0.08	0.00	-
- คลองพระพุทธ(จันทบุรี)	70	62	62	62	62	0.11	0.00	-
- คลองหลวง รัชชโลทร(ชลบุรี)	98	25	25	25	25	0.49	0.04	ต่ำกว่า 30%
- ห้วยยาง(สระแก้ว)	60	9	9	9	8	0.01	0.00	ต่ำกว่า 10%
- ห้วยตะเคียน(สระแก้ว)	10	58	58	58	56	0.06	0.11	-
<b>ภาคใต้</b>						<b>46.44</b>	<b>14.04</b>	
- แก่งกระเจาน(เพชรบุรี)	710	43	49	51	52	14.42	1.21	-
- ปราณบุรี(ประจวบคีรีขันธ์)	347	50	51	51	51	1.11	1.93	-
- รัชชประภา(สุราษฎร์ธานี)	5,639	60	61	61	62	29.76	3.86	-
- บางลา(ยะลา)	1,454	54	53	53	52	1.15	7.04	-

<sup>1</sup>รณก. = ระดับน้ำเก็บกัก,ที่มา: กรมชลประทาน

การพยากรณ์อากาศและสภาพอากาศประจำวัน

๑ ลักษณะอากาศทั่วไปและการพยากรณ์อากาศ ประจำวันที่ 5 สิงหาคม 2564 (เวลา 06.00 น.)

ลักษณะอากาศทั่วไป	
<p><b>ลักษณะอากาศ</b> พยากรณ์อากาศ 24 ชั่วโมงข้างหน้า มรสุมตะวันตกเฉียงใต้ที่พัดปกคลุมทะเลอันดามัน ประเทศไทย และอ่าวไทยเริ่มมีกำลังอ่อนลง ในขณะที่ร่องมรสุมยังคงพาดผ่านประเทศเมียนมา ลาว และเวียดนามตอนบน ลักษณะเช่นนี้ทำให้บริเวณประเทศไทยเริ่มมีฝนลดลง แต่ยังคงมีฝนตกหนักบางแห่งในภาคเหนือ ขอให้ประชาชนบริเวณดังกล่าวระวังอันตรายจากฝนตกหนักและฝนที่ตกสะสมไว้ด้วย</p> <p>สำหรับคลื่นลมบริเวณทะเลอันดามันตอนบนตั้งแต่จังหวัดภูเก็ตขึ้นมา ยังคงมีกำลังแรง โดยมีคลื่นสูง 2-3 เมตร บริเวณที่มีฝนฟ้าคะนองคลื่นสูงมากกว่า 3 เมตร ส่วนอันดามันตอนล่างและอ่าวไทยตอนบนมีคลื่นสูงประมาณ 2 เมตร บริเวณที่มีฝนฟ้าคะนองคลื่นสูงมากกว่า 2 เมตร ขอให้ชาวเรือบริเวณดังกล่าวเดินเรือด้วยความระมัดระวัง และเรือเล็กบริเวณทะเลอันดามันตอนบนควรงดออกจากฝั่งจนถึงวันที่ 6 ส.ค. 64</p> <p>อนึ่ง พายุโซนร้อน “ลูปิต” บริเวณชายฝั่งประเทศจีนตอนใต้ มีแนวโน้มเคลื่อนตัวไปทางเกาะใต้หวันในช่วงวันที่ 6-7 ส.ค. 64 โดยพายุนี้ไม่มีผลกระทบต่อลักษณะอากาศของประเทศไทย</p> <p><b>ฝุ่นละอองขนาดเล็ก</b> ในช่วงของฤดูฝนการสะสมของฝุ่นละออง/หมอกควันมีน้อย</p>	
ภาคเหนือ	มีฝนฟ้าคะนองร้อยละ 70 ของพื้นที่ กับมีฝนตกหนักบางแห่ง บริเวณจังหวัดแม่ฮ่องสอน เชียงใหม่ เชียงราย พะเยา น่าน และตาก อุณหภูมิต่ำสุด 23-25 องศาเซลเซียส อุณหภูมิสูงสุด 30-34 องศาเซลเซียส ลมตะวันตกเฉียงใต้ ความเร็ว 10-25 กม./ชม.
ภาคกลาง	มีฝนฟ้าคะนองร้อยละ 30 ของพื้นที่ ส่วนมากบริเวณจังหวัดราชบุรี กาญจนบุรี สุพรรณบุรี อุทัยธานี และนครปฐม อุณหภูมิต่ำสุด 23-25 องศาเซลเซียส อุณหภูมิสูงสุด 34-36 องศาเซลเซียส ลมตะวันตกเฉียงใต้ ความเร็ว 10-25 กม./ชม.
ภาคตะวันออกเฉียงเหนือ	มีฝนฟ้าคะนองร้อยละ 30 ของพื้นที่ ส่วนมากบริเวณจังหวัดหนองคาย บึงกาฬ สกลนคร นครพนม มุกดาหาร ชัยภูมิ และนครราชสีมา อุณหภูมิต่ำสุด 24-26 องศาเซลเซียส อุณหภูมิสูงสุด 32-35 องศาเซลเซียส ลมตะวันตกเฉียงใต้ ความเร็ว 10-25 กม./ชม.
ภาคตะวันออก	มีฝนฟ้าคะนองร้อยละ 30 ของพื้นที่ ส่วนมากบริเวณจังหวัดนครนายก ปราจีนบุรี จันทบุรี และตราด อุณหภูมิต่ำสุด 25-28 องศาเซลเซียส อุณหภูมิสูงสุด 32-35 องศาเซลเซียส ลมตะวันตกเฉียงใต้ ความเร็ว 20-35 กม./ชม. ทะเลมีคลื่นสูงประมาณ 2 เมตร บริเวณที่มีฝนฟ้าคะนองคลื่นสูงมากกว่า 2 เมตร
ภาคใต้ฝั่งตะวันออก	มีฝนฟ้าคะนองร้อยละ 40 ของพื้นที่ ส่วนมากบริเวณจังหวัดเพชรบุรี ประจวบคีรีขันธ์ ชุมพร และสุราษฎร์ธานี อุณหภูมิต่ำสุด 23-26 องศาเซลเซียส อุณหภูมิสูงสุด 32-35 องศาเซลเซียส ลมตะวันตกเฉียงใต้ ความเร็ว 15-35 กม./ชม. ทะเลมีคลื่นสูง 1-2 เมตร บริเวณที่มีฝนฟ้าคะนองคลื่นสูงประมาณ 2 เมตร
ภาคใต้ฝั่งตะวันตก	มีฝนฟ้าคะนองร้อยละ 40 ของพื้นที่ ส่วนมากบริเวณจังหวัดระนอง ภูเก็ต กระบี่ ตรัง และสตูล อุณหภูมิต่ำสุด 20-25 องศาเซลเซียส อุณหภูมิสูงสุด 30-34 องศาเซลเซียส ตั้งแต่จังหวัดภูเก็ตขึ้นมา : ลมตะวันตกเฉียงใต้ ความเร็ว 20-40 กม./ชม. ทะเลมีคลื่นสูง 2-3 เมตร บริเวณที่มีฝนฟ้าคะนองคลื่นสูงมากกว่า 3 เมตร ตั้งแต่จังหวัดกระบี่ลงไป : ลมตะวันตกเฉียงใต้ ความเร็ว 20-35 กม./ชม. ทะเลมีคลื่นสูงประมาณ 2 เมตร บริเวณที่มีฝนฟ้าคะนองคลื่นสูงมากกว่า 2 เมตร
กรุงเทพมหานครและปริมณฑล	มีฝนฟ้าคะนองร้อยละ 30 ของพื้นที่ ส่วนมากในระหว่างบ่ายถึงค่ำ อุณหภูมิต่ำสุด 26-28 องศาเซลเซียส อุณหภูมิสูงสุด 33-36 องศาเซลเซียส ลมตะวันตกเฉียงใต้ ความเร็ว 10-25 กม./ชม.

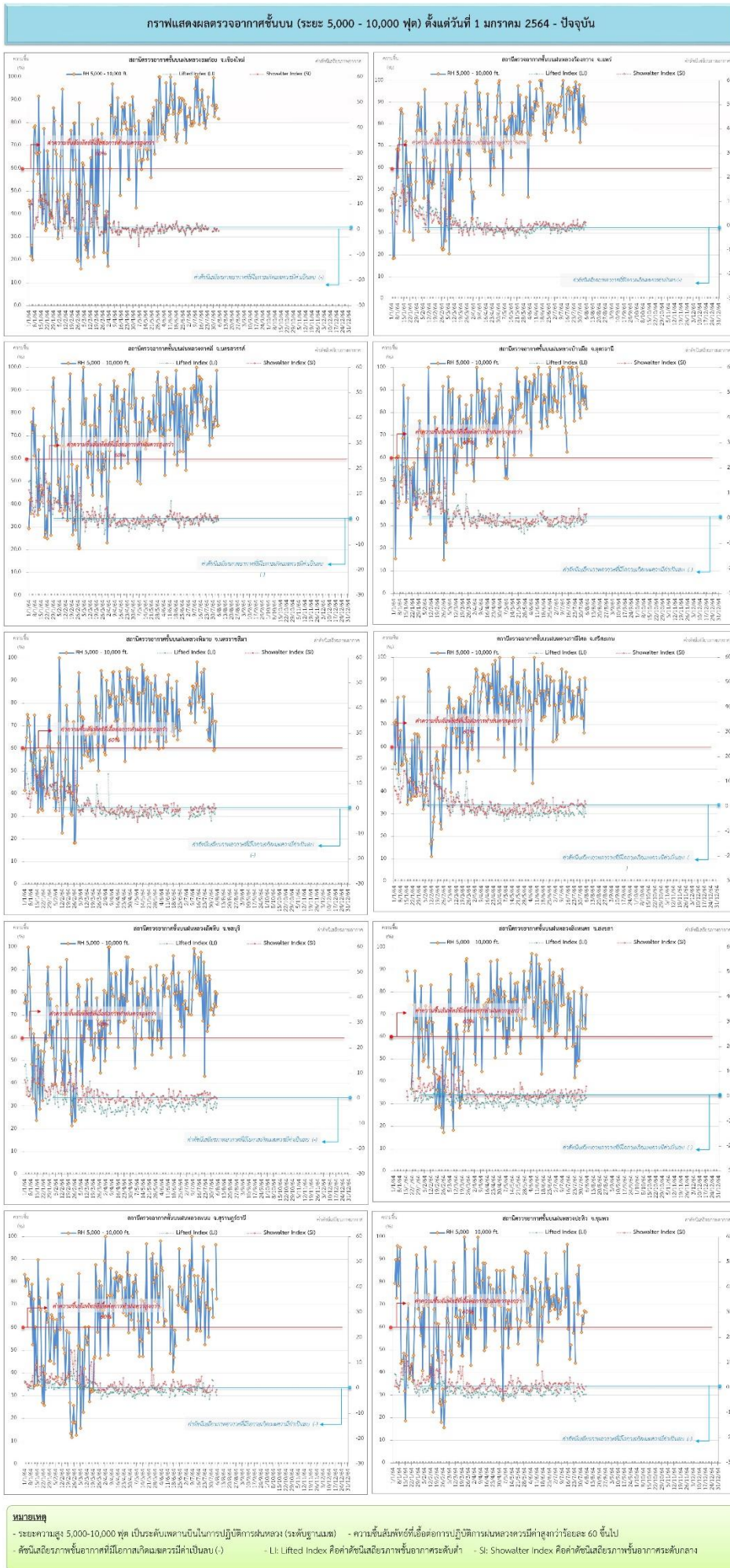
ที่มา: กรมอุตุนิยมวิทยา

๑ ข้อมูลความชื้นจากการตรวจอากาศชั้นบน (Sounding) ระยะความสูง 5,000 - 10,000 ฟุต

ภาค	สถานีตรวจอากาศ	ความชื้นสัมพัทธ์ (%)					ความไม่เสถียรภาพของมวลอากาศ (LI)
		1 ส.ค.	2 ส.ค.	3 ส.ค.	4 ส.ค.	5 ส.ค.	
ภาคเหนือ	สถานีเรดาร์ฝนหลวงอมก๋อย	86	88	87	n/a	82	-0.7
	สถานีตรวจอากาศเคลื่อนที่ร่องกวาง	89	82	93	84	80	0.1
ภาคกลาง	สถานีเรดาร์ฝนหลวงตาคลี	79	77	99	75	75	-0.4
ภาคตะวันออกเฉียงเหนือ	สถานีเรดาร์ฝนหลวงพิมาย	73	59	60	72	n/a	ไม่ตรวจอากาศ
	สถานีตรวจอากาศเคลื่อนที่บ้านฝือ	92	84	86	92	82	-1.2
	สถานีตรวจอากาศเคลื่อนที่ราชสีไศล	81	73	67	91	86	-2.8
ภาคตะวันออก	สถานีเรดาร์ฝนหลวงสัตหีบ	71	75	81	74	80	-1.9
ภาคใต้	สถานีเรดาร์ฝนหลวงพนม	65	n/a	n/a	97	73	-2.8
	สถานีตรวจอากาศเคลื่อนที่ปะทิว	66	62	68	n/a	67	-2.7
	สถานีตรวจอากาศเคลื่อนที่สิงหนคร	64	n/a	70	64	79	-0.5

หมายเหตุ : LI (Lifted Index) คือ ดัชนีที่ใช้บอกความไม่เสถียรภาพของมวลอากาศ ในระดับ 50 มิลลิบาร์ ควรมีค่าต่ำกว่า -2 ซึ่งจะมีโอกาสเกิดเมฆในแนวตั้งและพัฒนาตัวเป็นกลุ่มฝนได้

๑ กราฟแสดงแนวโน้มความชื้นอากาศชั้นบนและดัชนีเสถียรภาพอากาศ (ระหว่างวันที่ 1 มกราคม – 5 สิงหาคม 2564)





การปฏิบัติการฝนหลวงประจำวัน

๑ สรุปผลปฏิบัติการฝนหลวง ประจำวันที่ 4 สิงหาคม 2564

ภาค/หน่วยฯ	หน่วยปฏิบัติการ (หน่วย)	เครื่องบิน ผล./ทอ./ทบ. (ลำ)	จำนวนเที่ยวบิน (เที่ยว)	จำนวนชั่วโมงบิน (ชั่วโมง)	ปริมาณการใช้สารฝนหลวง (ตัน/นัด)	จังหวัดที่มีการรายงานฝนตก (จำนวนจังหวัด/อ่างเก็บน้ำเป้าหมาย)
เหนือ	2	5/-/-	5	7:05	5.00/-	2/2
- เชียงใหม่	1	3/-/-	2	2:35	2.00/-	1.ภารกิจป้องกันและแก้ไขปัญหาภัยแล้ง มีฝนตกเล็กน้อยบริเวณพื้นที่การเกษตร จ.พะเยา(เมืองพะเยา ดอกคำใต้) 2.ภารกิจเติมน้ำต้นทุนให้เขื่อนกักเก็บน้ำ บริเวณพื้นที่ลุ่มรับน้ำเขื่อนแม่กวงอุดมธารา จ.เชียงใหม่
- ตาก	1	2/-/-	3	4:30	3.00/-	1.ภารกิจป้องกันและแก้ไขปัญหาภัยแล้ง มีฝนตกเล็กน้อยบริเวณพื้นที่การเกษตร จ.ลำปาง(เถิน) 2.ภารกิจเติมน้ำต้นทุนให้เขื่อนกักเก็บน้ำ บริเวณพื้นที่ลุ่มรับน้ำเขื่อนภูมิพล จ.ตาก
เหนือ(ตอนล่าง)	1	3/-/-	0	0:00	0.00/-	-/-
- พิษณุโลก	1	3/-/-	0	0:00	0.00/-	ไม่ปฏิบัติการฝนหลวง เนื่องจาก ลมที่ระดับปฏิบัติการมีกำลังแรงประกอบกับอากาศค่อนข้างทรงตัวส่งผลให้เมฆคิวมูลัสในพื้นที่เป้าหมายไม่พัฒนาตัว
กลาง	2	5/-/1	3	4:45	2.00/-	-/1
- ลพบุรี	1	2/-/1	0	0:00	0.00/-	ไม่ปฏิบัติการฝนหลวง เนื่องจาก ลักษณะอากาศค่อนข้างทรงตัว ประกอบกับลมที่ระดับปฏิบัติการมีกำลังแรง ส่งผลให้เมฆคิวมูลัสในพื้นที่เป้าหมายไม่พัฒนาตัว
- กาญจนบุรี	1	3/-/-	3	4:45	2.00/-	ภารกิจเติมน้ำต้นทุนให้เขื่อนกักเก็บน้ำ บริเวณพื้นที่ลุ่มรับน้ำเขื่อนศรีนครินทร์ จ.กาญจนบุรี
ตะวันออกเฉียงเหนือ	1	1/-/-	0	0:00	0.00/-	-/-
- ขอนแก่น	1	1/-/-	0	0:00	0.00/-	ไม่ปฏิบัติการฝนหลวง เนื่องจาก อากาศมีเสถียรภาพ ประกอบกับลมที่ระดับปฏิบัติการมีกำลังแรง ทำให้เมฆคิวมูลัสในพื้นที่เป้าหมายไม่พัฒนาตัว
ตะวันออกเฉียงเหนือ(ตอนล่าง)	3	5/2/-	5	9:25	4.00/-	3/-
- อุบลราชธานี	1	-/1/-	0	0:00	0.00/-	ไม่ปฏิบัติการฝนหลวง เนื่องจากลมที่ระดับปฏิบัติการมีกำลังแรง ประกอบกับเมฆชั้นสูงปกคลุมพื้นที่เป้าหมายตลอดทั้งวัน ส่งผลให้เมฆคิวมูลัสไม่ก่อตัวในพื้นที่เป้าหมาย
- นครราชสีมา	1	2/1/-	2	3:55	2.00/-	ภารกิจป้องกันและแก้ไขปัญหาภัยแล้ง มีฝนตกเล็กน้อยบริเวณพื้นที่การเกษตร จ.นครราชสีมา (ปากช่อง วังน้ำเขียว ปักธงชัย โนนสูง พิมาย)

ภาค/หน่วยฯ	หน่วยปฏิบัติการ (หน่วย)	เครื่องปั้น ผล./ทอ./ ทบ. (ลำ)	จำนวน เที่ยวบิน (เที่ยว)	จำนวน ชั่วโมงบิน (ชั่วโมง)	ปริมาณ การใช้ สารปนหลวง (ตัน/นัด)	จังหวัดที่มีการรายงานฝนตก (จำนวนจังหวัด/อ่างเก็บน้ำเป้าหมาย)
- สุรินทร์	1	3/-/-	3	5:30	2.00/-	ภารกิจป้องกันและแก้ไขปัญหาภัยแล้ง มีฝนตกเล็กน้อยบริเวณพื้นที่การเกษตร จ.ร้อยเอ็ด(ธวัชบุรี เสนภูมิ อาจสามารถ) จ.ยโสธร(ทรายมูล กุดชุม)
ตะวันออก	1	2/-/-	2	2:40	1.30/-	1/-
- สระแก้ว	1	2/-/-	2	2:40	1.30/-	ภารกิจป้องกันและแก้ไขปัญหาภัยแล้ง มีฝนตกเล็กน้อยบริเวณพื้นที่การเกษตร จ.ฉะเชิงเทรา (สนามชัยเขต)
ใต้	3	1/2/-	1	1:35	1.00/-	1/1
- หัวหิน	1	1/-/-	1	1:35	1.00/-	1.ภารกิจป้องกันและแก้ไขปัญหาภัยแล้ง มีฝนตกเล็กน้อยบริเวณพื้นที่การเกษตร จ.ประจวบคีรีขันธ์ (กุยบุรี) 2.ภารกิจเติมน้ำต้นทุนให้เขื่อนกักเก็บน้ำ บริเวณพื้นที่ลุ่มรับน้ำอ่างเก็บน้ำยางชุม จ.ประจวบคีรีขันธ์
- สุราษฎร์ธานี	1	-/1/-	0	0:00	0.00/-	ไม่ปฏิบัติการฝนหลวง เนื่องจาก ช่วงเข้ารอสนับสนุนเครื่องบินปีที่เข้าที่ตั้ง บน.7 ช่วงบ่ายลมที่ระดับปฏิบัติการมีกำลังแรง ส่งผลให้เมฆคิวมูลัสเคลื่อนตัวออกนอกพื้นที่เป้าหมายอย่างรวดเร็ว
- สงขลา	1	-/1/-	0	0:00	0.00/-	ไม่ปฏิบัติการฝนหลวง เนื่องจาก เจ้าหน้าที่เฝ้าระวังสังเกตอาการไม่พึงประสงค์ 48 ชม. หลังการฉีดวัคซีนโควิด-19
รวม	13	22/4/1	16	25:30	13.30/-	7/4

๑ สรุปผลการปฏิบัติการฝนหลวง ตั้งแต่วันที่ 1 กุมภาพันธ์ - 4 สิงหาคม 2564

ตั้งแต่เริ่มตั้งหน่วยปฏิบัติการหลวง เมื่อวันที่ 1 กุมภาพันธ์ - 4 สิงหาคม 2564 มีการขึ้นปฏิบัติการฝนหลวง จำนวน 158 วัน มีวันฝนตกจากการปฏิบัติการฝนหลวงคิดเป็นร้อยละ 94.27 ขึ้นปฏิบัติงาน จำนวน 2,989 เที่ยวบิน (4,438:17 ชั่วโมงบิน) ปริมาณการใช้สารฝนหลวง 2,637.375 ตัน พลุสารดูตความชื้นโซเดียมคลอไรด์ จำนวน 217 นัด พลุสารดูตความชื้นแคลเซียมคลอไรด์ จำนวน 218 นัด พลุซิลเวอร์ไอโอไดต์ สำหรับภารกิจปฏิบัติการฝนหลวง จำนวน 926 นัด จังหวัดที่มีรายงานฝนตกรวม 64 จังหวัด

ภาค - ศูนย์/หน่วยปฏิบัติการฯ	ขึ้นบิน (วัน)	ฝนตก (วัน)	จำนวน เที่ยวบิน (เที่ยว)	จำนวน ชั่วโมงบิน (ชั่วโมง)	ปริมาณ สารฝนหลวง (ตัน/AgI,CaCl <sub>2</sub> , NaCl นัด)	จังหวัดที่มีรายงานฝนตก (ทั้งการสังเกตด้วยสายตา/การตรวจวัด ด้วยเรดาร์ และเครื่องวัดน้ำฝนอัตโนมัติ)
<b>เหนือ</b>	<b>112</b>	<b>103</b>	<b>409</b>	<b>585:00</b>	<b>379.55/473</b>	<b>9 จังหวัด</b>
- เชียงใหม่ (เปิดหน่วยฯ ตั้งแต่วันที่ 1 ก.พ. 64 เป็นต้นไป)	100	91	221	323:35	197.95/473	บริเวณที่มีฝนตก ได้แก่ เชียงใหม่ ลำปาง พะเยา เชียงราย ตาก แพร่ ลำพูน แม่ฮ่องสอน (8 จังหวัด)
- ตาก (เปิดหน่วยฯ ตั้งแต่วันที่ 1 ก.พ. 64 เป็นต้นไป)	80	75	188	261:25	181.60/-	บริเวณที่มีฝนตก ได้แก่ เชียงใหม่ ตาก กำแพงเพชร ลำพูน ลำปาง (5 จังหวัด)
<b>เหนือ(ตอนล่าง)</b>	<b>114</b>	<b>107</b>	<b>306</b>	<b>575:55</b>	<b>252.225/450</b>	<b>27 จังหวัด</b>
- พิษณุโลก (เปิดหน่วยฯ ตั้งแต่วันที่ 1 ก.พ. 64 เป็นต้นไป)	114	107	306	575:55	252.225/450	บริเวณที่มีฝนตก ได้แก่ กำแพงเพชร ลพบุรี นครราชสีมา พิษณุโลก เพชรบูรณ์ แพร่ พิษณุโลก นครสวรรค์ ชัยภูมิ กาฬสินธุ์ เชียงใหม่ ลำปาง ตาก ขอนแก่น สุโขทัย อุตรดิตถ์ เชียงราย มหาสารคาม ลำพูน อุตรธานี เลย แม่ฮ่องสอน บุรีรัมย์ สุรินทร์ หนองบัวลำภู ศรีสะเกษ น่าน (27 จังหวัด)
<b>กลาง</b>	<b>127</b>	<b>126</b>	<b>1102</b>	<b>1499:35</b>	<b>785.75/-</b>	<b>14 จังหวัด</b>
- นครสวรรค์ (เปิดหน่วยฯ ระหว่างวันที่ 1 ก.พ. - 31 มี.ค 64)	23	22	71	97:35	53.90/-	บริเวณที่มีฝนตก ได้แก่ อุทัยธานี นครสวรรค์ ชัยนาท ลพบุรี เพชรบูรณ์ สิงห์บุรี สระบุรี (7 จังหวัด)
- กาญจนบุรี (เปิดหน่วยฯ ตั้งแต่วันที่ 1 ก.พ. 64 เป็นต้นไป)	118	118	621	820:05	416.75/-	บริเวณที่มีฝนตก ได้แก่ กาญจนบุรี สุพรรณบุรี อ่างทอง อุทัยธานี พระนครศรีอยุธยา สิงห์บุรี ชัยนาท (7 จังหวัด)
- ลพบุรี (เปิดหน่วยฯ ตั้งแต่วันที่ 1 เม.ย. 64 เป็นต้นไป)	93	93	410	581:55	315.10/-	บริเวณที่มีฝนตก ได้แก่ นครสวรรค์ ลพบุรี สระบุรี อุทัยธานี ชัยนาท อ่างทอง นครราชสีมา สิงห์บุรี พระนครศรีอยุธยา เพชรบูรณ์ สุพรรณบุรี พิษณุโลก กำแพงเพชร (13 จังหวัด)



ภาค - ศูนย์/หน่วยปฏิบัติการฯ	ขึ้นบิน (วัน)	ฝนตก (วัน)	จำนวน เที่ยวบิน (เที่ยว)	จำนวน ชั่วโมงบิน (ชั่วโมง)	ปริมาณ สารฝนหลวง (ตัน/AgI,CaCl <sub>2</sub> , NaCl น้ด)	จังหวัดที่มีรายงานฝนตก (ทั้งการสังเกตด้วยสายตา/การตรวจวัด ด้วยเรดาร์ และเครื่องวัดน้ำฝนอัตโนมัติ)
<b>ตะวันออกเฉียงเหนือ</b>	<b>97</b>	<b>92</b>	<b>134</b>	<b>256:45</b>	<b>253.90/-</b>	<b>15 จังหวัด</b>
- อุดรธานี (เปิดหน่วยฯ ตั้งแต่วันที่ 1 ก.พ. - 31 พ.ค. 64)	58	54	78	155:25	149.80/-	บริเวณที่มีฝนตก ได้แก่ อุดรธานี สกลนคร เลย กาฬสินธุ์ หนองบัวลำภู ขอนแก่น นครพนม มุกดาหาร ชัยภูมิ หนองคาย บึงกาฬ (11 จังหวัด)
- ขอนแก่น (เปิดหน่วยฯ ตั้งแต่วันที่ 1 มิ.ย. 64 เป็นต้นไป)	39	38	56	101:20	104.10/-	บริเวณที่มีฝนตก ได้แก่ ขอนแก่น อุดรธานี เลย หนองบัวลำภู กาฬสินธุ์ มุกดาหาร สกลนคร ชัยภูมิ มหาสารคาม นครราชสีมา ร้อยเอ็ด นครพนม เพชรบูรณ์ (13 จังหวัด)
<b>ตะวันออกเฉียงเหนือ(ตอนล่าง)</b>	<b>115</b>	<b>111</b>	<b>539</b>	<b>800:42</b>	<b>476.60/438</b>	<b>15 จังหวัด</b>
- บุรีรัมย์ (เปิดหน่วยฯ ตั้งแต่วันที่ 1 ก.พ. - 31 พ.ค. 64)	52	47	166	225:15	109.70/-	บริเวณที่มีฝนตก ได้แก่ ศรีสะเกษ นครราชสีมา บุรีรัมย์ มหาสารคาม อุบลราชธานี อำนาจเจริญ ชัยภูมิ สุรินทร์ ร้อยเอ็ด ขอนแก่น กาฬสินธุ์ ยโสธร (12 จังหวัด)
- อุบลราชธานี (เปิดหน่วยฯ ตั้งแต่วันที่ 9 มี.ค. 64 เป็นต้นไป)	60	56	78	114:45	154.40/-	บริเวณที่มีฝนตก ได้แก่ อุบลราชธานี ศรีสะเกษ อำนาจเจริญ ยโสธร ร้อยเอ็ด สุรินทร์ (6 จังหวัด)
- นครราชสีมา (เปิดหน่วยฯ ตั้งแต่วันที่ 1 เม.ย. 64 เป็นต้นไป)	82	77	169	273:07	128.50/3/435	บริเวณที่มีฝนตก ได้แก่ นครราชสีมา ชัยภูมิ เพชรบูรณ์ สระบุรี ลพบุรี บุรีรัมย์ ขอนแก่น สุรินทร์ มหาสารคาม กาฬสินธุ์ (10 จังหวัด)
- สุรินทร์ (เปิดหน่วยฯ ตั้งแต่วันที่ 1 มิ.ย. 64 เป็นต้นไป)	35	30	126	187:35	84.00/-	บริเวณที่มีฝนตก ได้แก่ บุรีรัมย์ อุบลราชธานี สุรินทร์ ร้อยเอ็ด มหาสารคาม ยโสธร ศรีสะเกษ กาฬสินธุ์ อำนาจเจริญ นครราชสีมา ขอนแก่น (11 จังหวัด)
<b>ตะวันออก</b>	<b>83</b>	<b>78</b>	<b>257</b>	<b>372:15</b>	<b>165.60/-</b>	<b>7 จังหวัด</b>
- ระยอง (เปิดหน่วยฯ ระหว่างวันที่ 1 - 28 ก.พ. 64)	2	1	4	4:50	1.30/-	บริเวณที่มีฝนตก ได้แก่ ชลบุรี (1 จังหวัด)
- จันทบุรี (เปิดหน่วยฯ ตั้งแต่วันที่ 1 มี.ค - 4 พ.ค. 64)	35	33	121	188:30	80.80/-	บริเวณที่มีฝนตก ได้แก่ ฉะเชิงเทรา ระยอง จันทบุรี ปราจีนบุรี สระแก้ว (5 จังหวัด)
- สระแก้ว (เปิดหน่วยฯ ตั้งแต่วันที่ 5 พ.ค. 64 เป็นต้นไป)	46	44	132	178:55	83.50/-	บริเวณที่มีฝนตก ได้แก่ ฉะเชิงเทรา สระแก้ว ปราจีนบุรี นครนายก จันทบุรี ชลบุรี ระยอง (7 จังหวัด)

ภาค - ศูนย์/หน่วยปฏิบัติการฯ	ขึ้นบิน (วัน)	ฝนตก (วัน)	จำนวน เที่ยวบิน (เที่ยว)	จำนวน ชั่วโมงบิน (ชั่วโมง)	ปริมาณ สารฝนหลวง (ตัน/AgI,CaCl <sub>2</sub> , NaCl น้ด)	จังหวัดที่มีรายงานฝนตก (ทั้งการสังเกตด้วยสายตา/การตรวจวัด ด้วยเรดาร์ และเครื่องวัดน้ำฝนอัตโนมัติ)
ใต้	104	100	242	348:05	323.75/-	12 จังหวัด
- หัวหิน (เปิดหน่วยฯ ตั้งแต่วันที่ 1 มี.ค. 64 เป็นต้นไป)	69	64	147	216:20	144.35/-	บริเวณที่มีฝนตก ได้แก่ ประจวบคีรีขันธ์ เพชรบุรี ราชบุรี (3 จังหวัด)
- สุราษฎร์ธานี (เปิดหน่วยฯ ตั้งแต่วันที่ 1 มี.ค. 64 เป็นต้นไป)	50	45	52	72:25	96.90/-	บริเวณที่มีฝนตก ได้แก่ นครศรีธรรมราช ชุมพร พัทลุง สุราษฎร์ธานี ตรัง กระบี่ ระนอง (7 จังหวัด)
- สงขลา (เปิดหน่วยฯ ตั้งแต่วันที่ 1 เม.ย. 64 เป็นต้นไป)	43	41	43	59:20	82.50/-	บริเวณที่มีฝนตก ได้แก่ นครศรีธรรมราช พัทลุง สงขลา นราธิวาส (4 จังหวัด)

กลุ่มวิชาการปฏิบัติการฝนหลวง กองปฏิบัติการฝนหลวง กรมฝนหลวงและการบินเกษตร