



## รายงานการปฏิบัติการฝนหลวง ประจำปี 2565

ประจำวันที่ 6 สิงหาคม 2565

### และผลการปฏิบัติการฝนหลวงประจำวันที่ 5 สิงหาคม 2565

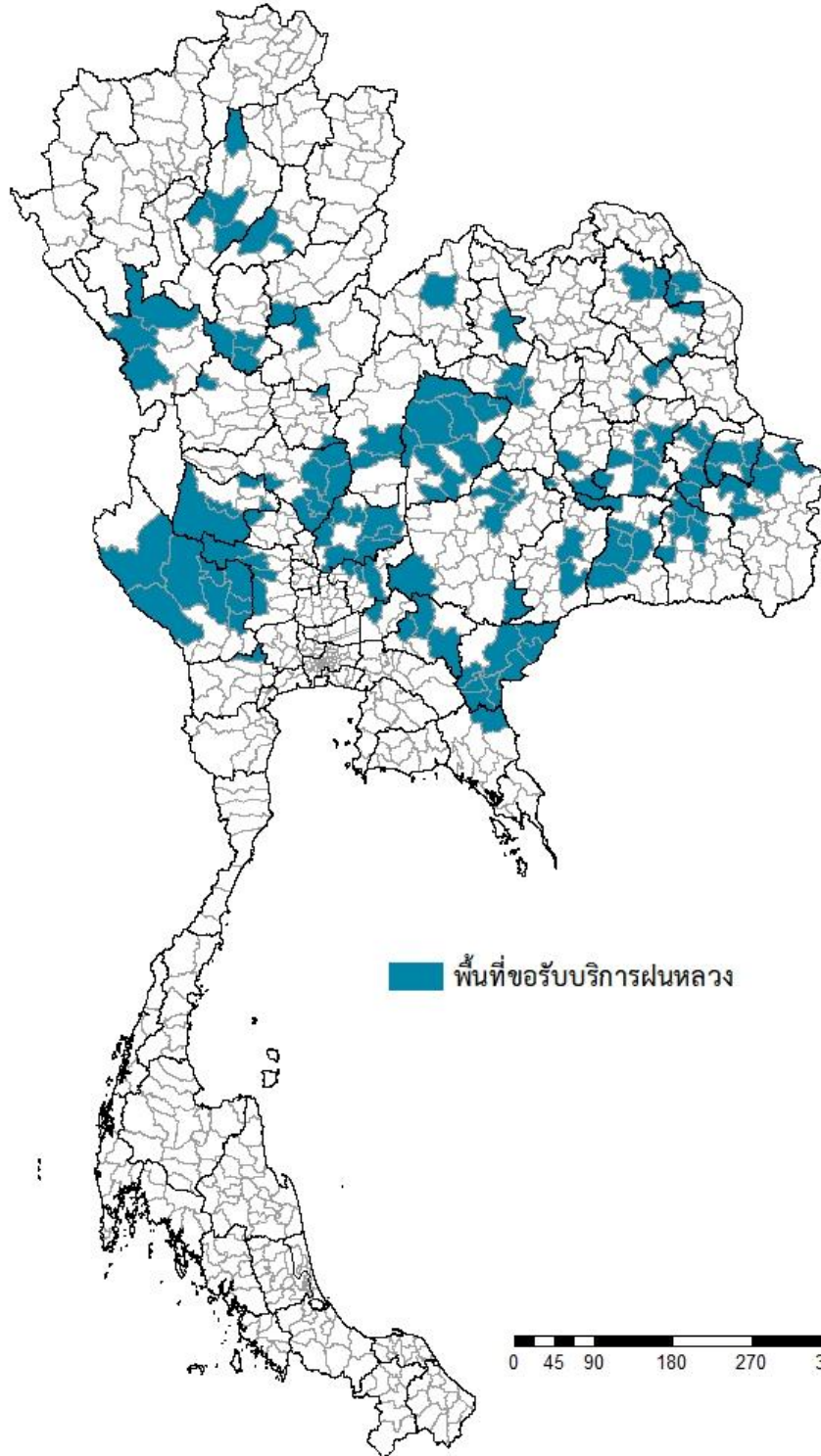
กลุ่มวิชาการปฏิบัติการฝนหลวง กองปฏิบัติการฝนหลวง กรมฝนหลวงและการบินเกษตร

royalrainmaking\_academic@hotmail.com

#### ๑ พื้นที่ขอรับบริการฝนหลวง (ระหว่างวันที่ 1 - 5 สิงหาคม 2565)

ภาค	รายชื่อจังหวัด (อำเภอ) ที่มีผู้ขอรับบริการ	จำนวนผู้ขอรับบริการ (ราย)
เหนือ	ลำปาง(แม่ทะ เมืองลำปาง ห้างฉัตร วังเหนือ), พิชณุโลก(วัดโบสถ์), ตาก(แม่ระมาด แม่สอด สามเงา), สุโขทัย (เมืองสุโขทัย คีรีมาศ บ้านด่านลานหอย), พิจิตร(สากเหล็ก ดงเจริญ), กำแพงเพชร(โกสัมพีนคร), อุตรดิตถ์ (พิชัย), แพร่(ลอง สูงเม่น), เพชรบูรณ์(หนองไผ่ บึงสามพัน)	19
กลาง	ชัยนาท(หนองมะโมง), อุทัยธานี(หนองขาหย่าง ห้วยคต บ้านไร่ สว่างอารมณ์), ลพบุรี(ท่าหลวง บ้านหมี่ ชัยบาดาล สระโบสถ์ เมืองลพบุรี หนองม่วง พัฒนานิคม), นครสวรรค์(หนองบัว ตาคีรี ไกรภพระ ตากฟ้า ไพศาลี ท่าตะโก), สุพรรณบุรี(ด่านช้าง หนองหญ้าไซ ดอนเจดีย์ อู่ทอง), สระบุรี(พระพุทธบาท แก่งคอย เฉลิมพระเกียรติ), กาญจนบุรี(เลาขวัญ ห้วยกระเจา หนองปรือ ไทรโยค ศรีสวัสดิ์ บ่อพลอย พนมทวน ทองผาภูมิ)	55
ตะวันออกเฉียงเหนือ	ขอนแก่น(บ้านฝาง ภูเวียง หนองเรือ), บุรีรัมย์(ประโคนชัย เมืองบุรีรัมย์ บ้านใหม่ไชยพจน์), นครราชสีมา (ปากช่อง โนนแดง บัวใหญ่ โนนสูง เลิงสาบ คง), ชัยภูมิ(คอนสวรรค์ บ้านแท่น ภูคิงชุมพล เกษตรสมบูรณ์ เมืองชัยภูมิ หนองบัวแดง หนองบัวระเหว คอนสาร จัตุรัส บำเหน็จณรงค์ ภูเขียว), อำนาจเจริญ(ปทุมราชวงศา เมืองอำนาจเจริญ หัวตะพาน พนา), ร้อยเอ็ด(หนองฮี ปทุมรัตน์ เสลภูมิ สุวรรณภูมิ อาจสามารถ ชวีขบุรี จตุรพักตรพิมาน เมืองสรวง), สุรินทร์(ปราสาท จอมพระ ชุมพลบุรี โนนนารายณ์ เมืองสุรินทร์ ศีขรภูมิ ลำดวน เขวาสินรินทร์), ศรีสะเกษ(ยางชุมน้อย ปรังค์ภู์ พยุห์ เมืองศรีสะเกษ ราษีไศล อุทุมพรพิสัย โพธิ์ศรีสุวรรณ), ยโสธร(ค้อวัง ไทยเจริญ มหาชนะชัย คำเขื่อนแก้ว กุดชุม ป่าดิว), อุบลราชธานี (นาตาล ตระการพืชผล โพธิ์ไทร กุดข้าวปุ้น ม่วงสามสิบ เมืองอุบลราชธานี), หนองบัวลำภู (เมืองหนองบัวลำภู), นครพนม(นาหว้า ศรีสงคราม), กาฬสินธุ์(ดอนจาน ห้วยผึ้ง นาคู), สกลนคร(กุสุมาลย์ วานรนิวาส เต่างอย อากาศอำนวย), มหาสารคาม(นาเชือก พยัคฆภูมิพิสัย), เลย(เมืองเลย)	106
ตะวันออก	สระแก้ว(เขาฉกรรจ์ โคกสูง ตาพระยา วัฒนานคร วังน้ำเย็น คลองหาด วังสมบูรณ์ อรัญประเทศ), จันทบุรี (สอยดาว), ปราจีนบุรี(กบินทร์บุรี ประจันตคาม เมืองปราจีนบุรี), นครนายก(บ้านนา)	39
ใต้	ราชบุรี(บ้านโป่ง)	1
รวม	37 จังหวัด (141 อำเภอ)	220

พื้นที่ขอรับบริการฝนหลวง ระหว่างวันที่ 1 - 5 สิงหาคม 2565



จัดทำโดย : กองปฏิบัติการฝนหลวง กลุ่มวิชาการปฏิบัติการฝนหลวง ข้อมูล ณ วันที่ 6 สิงหาคม 2565

๑ สถานการณ์ปริมาณน้ำเก็บกักในอ่างเก็บน้ำที่สำคัญ

	ความจุของ อ่างที่ รนก. <sup>1</sup> (ล้าน ลบ.ม.)	ปริมาณน้ำในอ่างฯ (%)				ปริมาณน้ำ ไหลลงอ่างฯ	ปริมาณน้ำ ระบาย	ระดับน้ำ
		2 ส.ค.	3 ส.ค.	4 ส.ค.	5 ส.ค.	5 ส.ค. (ล้าน ลบ.ม.)	5 ส.ค. (ล้าน ลบ.ม.)	
<b>ภาคเหนือ</b>						<b>65.24</b>	<b>38.15</b>	
- ภูมิพล(ตาก)	13,462	43	43	43	44	0.21	0.21	ต่ำกว่า 50%
- สิริกิติ์(อุดรดิตถ์)	9,510	43	43	43	43	19.95	12.80	ต่ำกว่า 50%
- แม่จันทา(เชียงใหม่)	265	61	61	62	47	10.29	8.64	ต่ำกว่า 50%
- แม่กวางฯ(เชียงใหม่)	263	38	38	38	38	0.56	0.87	ต่ำกว่า 40%
- กิวลม(ลำปาง)	106	68	68	67	65	4.40	5.71	-
- กิวคองมา(ลำปาง)	170	80	80	79	78	1.15	2.58	-
- แควน้อยฯ(พิษณุโลก)	939	46	46	46	43	27.83	7.00	ต่ำกว่า 50%
- แม่มอก(ลำปาง)	110	44	44	44	62	0.85	0.34	-
<b>ภาคตะวันออกเฉียงเหนือ</b>						<b>43.78</b>	<b>24.63</b>	
- ห้วยหลวง(อุดรธานี)	135	37	37	37	37	0.39	0.11	ต่ำกว่า 40%
- น้ำอูน(สกลนคร)	520	54	54	55	51	8.47	3.68	-
- น้ำพุง(สกลนคร)	166	40	41	41	41	0.55	0.00	ต่ำกว่า 50%
- จุฬารัตน์(ชัยภูมิ)	164	59	59	59	59	18.20	3.06	-
- อุบลรัตน์(ขอนแก่น)	2,431	41	41	41	55	2.05	0.64	-
- ลำปาว(กาฬสินธุ์)	1,980	50	51	51	40	10.46	13.72	ต่ำกว่า 50%
- ลำตะคอง(นครราชสีมา)	314	56	57	57	64	0.15	0.09	-
- ลำพระเพลิง(นครราชสีมา)	110	65	65	65	64	0.20	0.12	-
- มูลบ่น(นครราชสีมา)	141	64	64	64	59	0.43	0.53	-
- ลำแพระ(นครราชสีมา)	275	64	65	64	64	0.41	0.98	-
- ลำน้ำรอง(บุรีรัมย์)	121	76	76	76	76	0.57	0.23	-
- สิรินคร(อุบลราชธานี)	1,966	58	58	58	58	1.74	1.30	-
- ลำปลายมาศ(นครราชสีมา)	98	54	54	54	54	0.16	0.17	-
<b>ภาคกลาง</b>						<b>86.50</b>	<b>42.17</b>	
- ป่าสักฯ(ลพบุรี)	960	39	40	40	40	9.55	6.98	ต่ำกว่า 50%
- ทับเสลา(อุทัยธานี)	160	48	49	50	51	1.94	0.05	-
- กระเสียว(สุพรรณบุรี)	240	58	59	59	59	1.02	0.10	-
- ศรีนครินทร์(กาญจนบุรี)	17,745	78	77	77	78	42.05	19.97	-
- วชิราลงกรณ์(กาญจนบุรี)	8,860	55	55	55	55	31.94	15.07	-
<b>ภาคตะวันออก</b>						<b>7.85</b>	<b>2.43</b>	
- ขุนด่านฯ(นครนายก)	224	32	32	33	30	0.56	0.00	ต่ำกว่า 40%
- คลองสิียด(ฉะเชิงเทรา)	420	32	33	34	33	1.37	0.10	ต่ำกว่า 40%
- บางพระ(ชลบุรี)	117	71	72	72	75	1.51	0.63	-
- ทองปลาไหล(ระยอง)	164	82	83	83	83	1.07	0.43	-
- ประแสร์(ระยอง)	295	72	73	75	73	0.25	0.28	-
- นฤปดินทรจินดา(ปราจีนบุรี)	295	30	30	30	34	1.61	0.14	ต่ำกว่า 40%
- พระปรัง(สระแก้ว)	97	38	38	37	37	0.00	0.15	ต่ำกว่า 40%
- ดอกกราย(ระยอง)	71	70	70	71	71	0.86	0.14	-
- คลองพระพุทธ(จันทบุรี)	70	86	86	86	86	0.00	0.02	-
- คลองหลวง รัชชโลทร(ชลบุรี)	98	75	76	76	76	0.61	0.48	-
- ห้วยยาง(สระแก้ว)	60	20	20	20	20	0.00	0.00	ต่ำกว่า 30%
- ห้วยตะเคียน(สระแก้ว)	10	63	63	63	62	0.01	0.05	-
<b>ภาคใต้</b>						<b>19.71</b>	<b>34.11</b>	
- แก่งกระเจาน(เพชรบุรี)	710	53	52	52	52	2.72	2.59	-
- ปรามบุรี(ประจวบคีรีขันธ์)	347	60	60	60	60	10.03	18.99	-
- รัชชประภา(สุราษฎร์ธานี)	5,639	60	60	60	60	0.97	0.41	-
- บางกลาง(ยะลา)	1,454	63	63	62	62	5.99	12.12	-

<sup>1</sup>รณก. = ระดับน้ำเก็บกัก, ที่มา: กรมชลประทาน

การพยากรณ์อากาศและสภาพอากาศประจำวัน

๑ ลักษณะอากาศทั่วไปและการพยากรณ์อากาศ ประจำวันที่ 6 สิงหาคม 2565 (เวลา 06.00 น.)

ลักษณะอากาศทั่วไป	
<p><b>ลักษณะอากาศทั่วไป</b> พยากรณ์อากาศ 24 ชั่วโมงข้างหน้า ร่องมรสุมกำลังอ่อนพาดผ่านประเทศเมียนมาและภาคเหนือตอนบน เข้าสู่หย่อมความกดอากาศต่ำบริเวณประเทศลาวตอนบนและเวียดนามตอนบน ประกอบกับมรสุมตะวันตกเฉียงใต้กำลังปานกลางพัดปกคลุมทะเลอันดามัน ประเทศไทย และอ่าวไทย ลักษณะเช่นนี้ทำให้ประเทศไทยมีฝนตกหนักบางแห่งบริเวณภาคเหนือ ภาคตะวันออกเฉียงเหนือ และภาคตะวันออก ขอให้ประชาชนบริเวณดังกล่าวระวังอันตรายจากฝนตกหนักและฝนที่ตกสะสม ซึ่งอาจทำให้เกิดน้ำท่วมฉับพลันและน้ำป่าไหลหลาก โดยเฉพาะพื้นที่ลาดเชิงเขาใกล้ทางน้ำไหลผ่านและพื้นที่ลุ่มสำหรับคลื่นลมบริเวณทะเลอันดามันตอนบนมีกำลังปานกลาง โดยมีคลื่นสูงประมาณ 2 เมตร บริเวณที่มีฝนฟ้าคะนองคลื่นสูงมากกว่า 2 เมตร ส่วนทะเลอันดามันตอนล่างและอ่าวไทยตอนบนมีคลื่นสูง 1-2 เมตร บริเวณที่มีฝนฟ้าคะนองคลื่นสูงมากกว่า 2 เมตร ในช่วงวันที่ 7 - 9 ส.ค. 65 ร่องมรสุมจะเลื่อนลงมาพาดผ่านบริเวณภาคเหนือตอนบน และภาคตะวันออกเฉียงเหนือตอนบน เข้าสู่หย่อมความกดอากาศต่ำบริเวณประเทศเวียดนามตอนบน ประกอบกับมรสุมตะวันตกเฉียงใต้ที่พัดปกคลุมทะเลอันดามัน ประเทศไทย และอ่าวไทยจะมีกำลังแรงขึ้น ทำให้ประเทศไทยมีฝนเพิ่มขึ้น และมีฝนตกหนักถึงหนักมากบางแห่ง สำหรับคลื่นลมบริเวณทะเลอันดามันและอ่าวไทยจะมีกำลังแรงขึ้น โดยทะเลอันดามันตอนบนมีคลื่นสูง 2-3 เมตร บริเวณที่มีฝนฟ้าคะนองคลื่นสูงมากกว่า 3 เมตร ส่วนบริเวณอ่าวไทยตอนบนห่างฝั่งมีคลื่นสูงประมาณ 2 เมตร บริเวณที่มีฝนฟ้าคะนองคลื่นสูงมากกว่า 2 เมตร ขอให้ชาวเรือบริเวณทะเลอันดามันเดินเรือด้วยความระมัดระวังและหลีกเลี่ยงการเดินเรือบริเวณที่มีฝนฟ้าคะนอง สำหรับเรือเล็กบริเวณทะเลอันดามันตอนบนควรออกจากฝั่งในช่วงวันที่ 7-9 ส.ค. 65</p>	
ภาคเหนือ	มีฝนฟ้าคะนองร้อยละ 70 ของพื้นที่ กับมีฝนตกหนักบางแห่ง บริเวณจังหวัดแม่ฮ่องสอน ตาก เชียงใหม่ เชียงราย พะเยา น่าน อุตรดิตถ์ พิษณุโลก และเพชรบูรณ์ อุณหภูมิต่ำสุด 24-25 องศาเซลเซียส อุณหภูมิสูงสุด 31-33 องศาเซลเซียส ลมตะวันตกเฉียงใต้ ความเร็ว 10-20 กม./ชม.
ภาคกลาง	มีฝนฟ้าคะนองร้อยละ 40 ของพื้นที่ ส่วนมากบริเวณจังหวัดนครสวรรค์ อุทัยธานี กาญจนบุรีราชบุรี นครปฐม สมุทรสงคราม และสมุทรสาคร อุณหภูมิต่ำสุด 23-26 องศาเซลเซียส อุณหภูมิสูงสุด 31-33 องศาเซลเซียส ลมตะวันตกเฉียงใต้ ความเร็ว 10-20 กม./ชม.
ภาคตะวันออกเฉียงเหนือ	มีฝนฟ้าคะนองร้อยละ 60 ของพื้นที่ กับมีฝนตกหนักบางแห่ง บริเวณจังหวัดหนองบัวลำภู อุรธานี หนองคาย บึงกาฬ สกลนคร นครพนม ร้อยเอ็ด มุกดาหาร ศรีสะเกษ อำนาจเจริญ และอุบลราชธานี อุณหภูมิต่ำสุด 24-25 องศาเซลเซียส อุณหภูมิสูงสุด 29-33 องศาเซลเซียส ลมตะวันตกเฉียงใต้ ความเร็ว 10-20 กม./ชม.
ภาคตะวันออก	มีฝนฟ้าคะนองร้อยละ 60 ของพื้นที่ กับมีฝนตกหนักบางแห่ง บริเวณจังหวัดนครนายก ปราจีนบุรี ระยอง จันทบุรี และตราด อุณหภูมิต่ำสุด 24-27 องศาเซลเซียส อุณหภูมิสูงสุด 30-33 องศาเซลเซียส ลมตะวันตกเฉียงใต้ ความเร็ว 15-30 กม./ชม. ทะเลมีคลื่นสูง 1-2 เมตร บริเวณที่มีฝนฟ้าคะนองคลื่นสูงมากกว่า 2 เมตร
ภาคใต้ฝั่งตะวันออก	มีฝนฟ้าคะนองร้อยละ 40 ของพื้นที่ ส่วนมากบริเวณจังหวัดเพชรบุรี ประจวบคีรีขันธ์ นครศรีธรรมราช สงขลา ยะลา และนราธิวาส อุณหภูมิต่ำสุด 24-26 องศาเซลเซียส อุณหภูมิสูงสุด 32-35 องศาเซลเซียส ตั้งแต่จังหวัดสุราษฎร์ธานีขึ้นมา ลมตะวันตกเฉียงใต้ ความเร็ว 15-35 กม./ชม. ทะเลมีคลื่นสูง 1-2 เมตร บริเวณที่มีฝนฟ้าคะนองคลื่นสูงประมาณ 2 เมตร ตั้งแต่จังหวัดนครศรีธรรมราชลงไป ลมตะวันตกเฉียงใต้ ความเร็ว 15-30 กม./ชม. ทะเลมีคลื่นสูงประมาณ 1 เมตร บริเวณที่มีฝนฟ้าคะนองคลื่นสูง 1-2 เมตร
ภาคใต้ฝั่งตะวันตก	มีฝนฟ้าคะนองร้อยละ 40 ของพื้นที่ ส่วนมากบริเวณจังหวัดระนอง พังงา ภูเก็ต และกระบี่ อุณหภูมิต่ำสุด 23-26 องศาเซลเซียส อุณหภูมิสูงสุด 31-33 องศาเซลเซียส ตั้งแต่จังหวัดพังงาขึ้นมา ลมตะวันตกเฉียงใต้ ความเร็ว 20-35 กม./ชม. ทะเลมีคลื่นสูงประมาณ 2 เมตร บริเวณที่มีฝนฟ้าคะนองคลื่นสูงมากกว่า 2 เมตร ตั้งแต่จังหวัดภูเก็ตลงไป ลมตะวันตกเฉียงใต้ ความเร็ว 15-35 กม./ชม. ทะเลมีคลื่นสูง 1-2 เมตร บริเวณที่มีฝนฟ้าคะนองคลื่นสูงประมาณ 2 เมตร
กรุงเทพมหานครและปริมณฑล	มีฝนฟ้าคะนองร้อยละ 60 ของพื้นที่ อุณหภูมิต่ำสุด 24-26 องศาเซลเซียส อุณหภูมิสูงสุด 31-34 องศาเซลเซียส ลมตะวันตกเฉียงใต้ ความเร็ว 10-20 กม./ชม.

ที่มา: กรมอุตุนิยมวิทยา

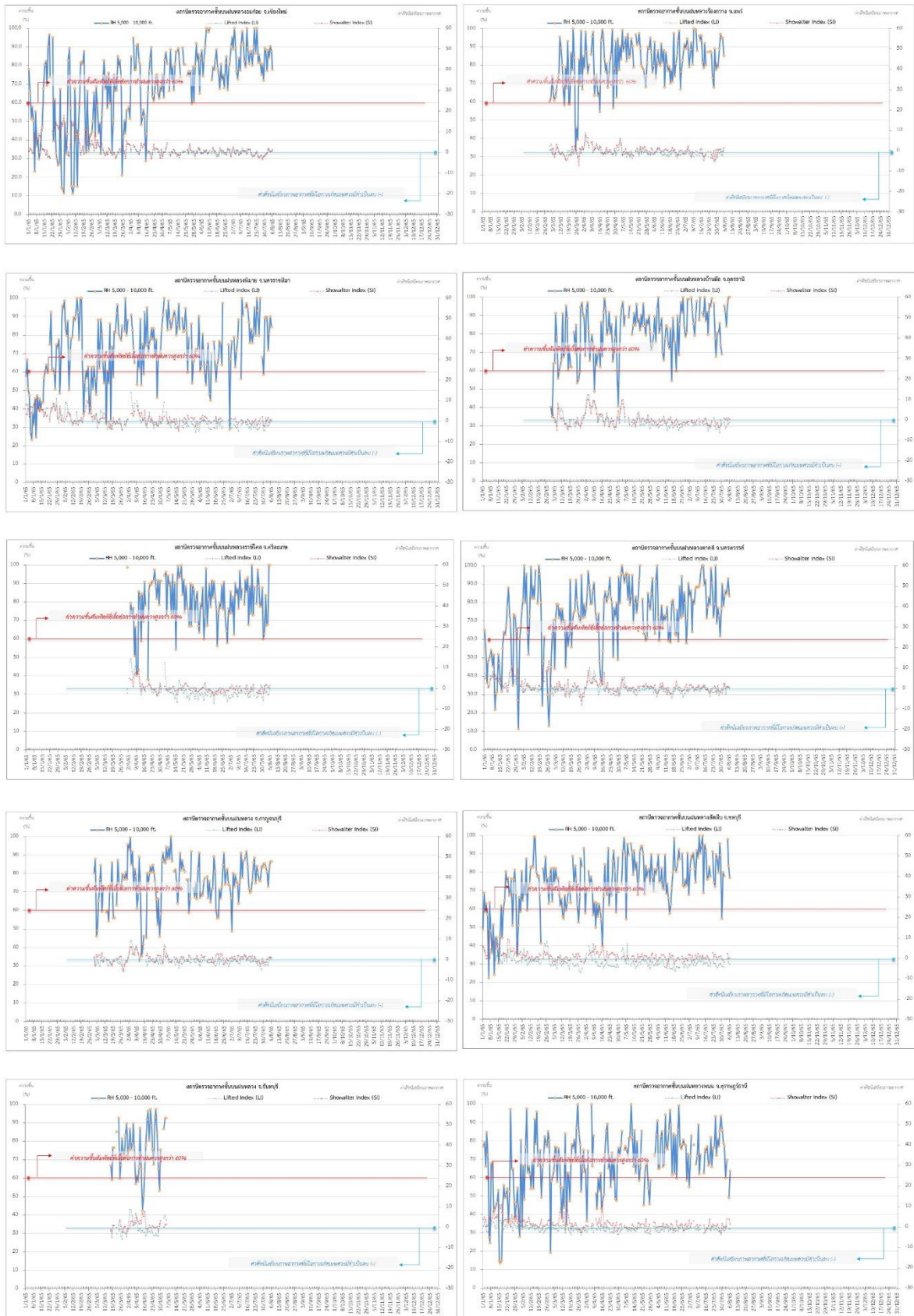
๑ ข้อมูลความชื้นจากการตรวจอากาศชั้นบน (Sounding) ระยะเวลาสูง 5,000 - 10,000 ฟุต

ภาค	สถานีตรวจอากาศ	ความชื้นสัมพัทธ์ (%)					เสถียรภาพ ของมวลอากาศ ระดับล่าง(LI)
		2 ส.ค.	3 ส.ค.	4 ส.ค.	5 ส.ค.	6 ส.ค.	
ภาคเหนือ	สถานีเรดาร์ฝนหลวงอมก๋อย	89	85	91	88	78	0.9
	สถานีตรวจอากาศเคลื่อนที่ร่องกวาง	97	95	95	86	n/a	ไม่ตรวจอากาศ
ภาคตะวันออกเฉียงเหนือ	สถานีเรดาร์ฝนหลวงพิมาย	90	72	81	91	85	0.1
	สถานีตรวจอากาศเคลื่อนที่บ้านฝ้อ	93	85	98	100	100	-1.0
	สถานีตรวจอากาศเคลื่อนที่ราชสีไศล	84	68	68	100	100	-0.1
ภาคกลาง	สถานีเรดาร์ฝนหลวงตากลี	84	87	85	93	84	0.1
	สถานีตรวจอากาศเคลื่อนที่กาญจนบุรี	82	73	84	87	87	0.5
ภาคตะวันออก	สถานีเรดาร์ฝนหลวงสัตหีบ	n/a	n/a	98	84	77	-3.0
ภาคใต้	สถานีเรดาร์ฝนหลวงพนม	61	70	n/a	49	64	-1.2

หมายเหตุ : LI (Lifted Index) คือ ดัชนีที่ใช้ออกเสถียรภาพของมวลอากาศระดับล่าง ในระดับ 50 มิลลิบาร์ ควรมีค่าต่ำกว่า -2 ซึ่งจะมีโอกาสเกิดเมฆในแนวตั้งและ  
พัฒนาตัวเป็นกลุ่มฝนได้

๑ กราฟแสดงแนวโน้มความชื้นอากาศชั้นบนและดัชนีเสถียรภาพอากาศ (ระหว่างวันที่ 1 มกราคม - 6 สิงหาคม 2565)

กราฟแสดงผลตรวจอากาศชั้นบน (ระยะ 5,000 - 10,000 ฟุต) ตั้งแต่วันที่ 1 มกราคม 2565 - ปัจจุบัน



**หมายเหตุ**  
 - ระยะความสูง 5,000-10,000 ฟุต เป็นระดับความดันในการปฏิบัติการฝนหลวง (ระดับฐานผสม) - ความชื้นสัมพัทธ์ที่ขีดต่อการปฏิบัติการฝนหลวงมีความสูงกว่ำร้อยละ 60 ขึ้นไป  
 - ดัชนีเสถียรภาพชั้นอากาศที่มีโอกาสเกิดพายุฟ้าผ่าเป็นลบ (-) - LI Lifted Index คือค่าดัชนีเสถียรภาพชั้นอากาศระดับต่ำ - SI Showalter Index คือค่าดัชนีเสถียรภาพชั้นอากาศระดับกลาง

การปฏิบัติการฝนหลวงประจำวัน

๑ สรุปผลปฏิบัติการฝนหลวงประจำวัน ที่ 5 สิงหาคม 2565

ภาค/หน่วยฯ	หน่วยปฏิบัติการ (หน่วย)	เครื่องบิน ผล./ทอ./ทบ. (ลำ)	จำนวนเที่ยวบิน (เที่ยว)	จำนวนชั่วโมงบิน (ชั่วโมง)	ปริมาณการใช้สารฝนหลวง (ตัน/นัด)	จังหวัดที่มีการรายงานฝนตก (จำนวนจังหวัด/อ่างเก็บน้ำเป้าหมาย)
เหนือ	2	5/-/-	0	0:00	0.0/-	-/-
- เชียงใหม่	1	3/-/-	0	0:00	0.0/-	ไม่ปฏิบัติการฝนหลวง เนื่องจากช่วงเช้าเมฆชั้นกลางปกคลุมเต็มท้องฟ้า และช่วงบ่ายสนามบินติดภารกิจ
- ตาก	1	2/-/-	0	0:00	0.0/-	ไม่ปฏิบัติการฝนหลวง เนื่องจากลมมีกำลังแรง ประกอบกับมีกลุ่มฝนปกคลุมพื้นที่เป้าหมายและบริเวณสนามบิน
เหนือ(ตอนล่าง)	2	5/-/-	0	0:00	0.0/-	-/-
- พิษณุโลก	1	3/-/-	0	0:00	0.0/-	ไม่ปฏิบัติการฝนหลวง เนื่องจากเมฆชั้นกลาง และเมฆชั้นสูงปกคลุมพื้นที่เป้าหมายตลอดทั้งวัน ส่งผลให้เมฆคิวมูลัสบริเวณพื้นที่เป้าหมายไม่พัฒนาตัว
- แพร่	1	2/-/-	0	0:00	0.0/-	ไม่ปฏิบัติการฝนหลวง เนื่องจากช่วงเช้ามีเมฆชั้นกลางปกคลุมหนาแน่น ช่วงบ่ายพบกลุ่มฝนมีแนวโน้มนเคลื่อนตัวเข้าสนามบิน
กลาง	2	3/1/-	0	0:00	0.0/-	-/-
- ลพบุรี	1	-/1/-	0	0:00	0.0/-	ไม่ปฏิบัติการฝนหลวง เนื่องจากลมที่ระดับปฏิบัติการมีกำลังแรง ส่งผลให้กลุ่มเมฆในพื้นที่เป้าหมายไม่พัฒนาตัว
- กาญจนบุรี	1	3/-/-	0	0:00	0.0/-	ไม่ปฏิบัติการฝนหลวง เนื่องจากสภาพอากาศปิด มีฝนตกบริเวณสนามบินและพื้นที่โดยรอบเป็นระยะ
ตะวันออกเฉียงเหนือ	1	2/-/-	0	0:00	0.0/-	-/-
- ขอนแก่น	1	2/-/-	0	0:00	0.0/-	ไม่ปฏิบัติการฝนหลวง เนื่องจากเมฆคิวมูลัสในพื้นที่เป้าหมายเคลื่อนตัวออกจากพื้นที่เป้าหมายค่อนข้างเร็ว
ตะวันออกเฉียงเหนือ(ตอนล่าง)	2	4/3/-	0	0:00	0.0/-	-/-
- นครราชสีมา	1	3/2/-	0	0:00	0.0/-	ไม่ปฏิบัติการฝนหลวง เนื่องจากเมฆชั้นกลาง - ชั้นสูงปกคลุมพื้นที่เป้าหมายตลอดทั้งวัน ส่งผลให้เมฆคิวมูลัสในพื้นที่เป้าหมายไม่พัฒนาตัว
- อุบลราชธานี	1	1/1/-	0	0:00	0.0/-	ไม่ปฏิบัติการฝนหลวง เนื่องจากเมฆชั้นกลาง - ชั้นสูงปกคลุมตลอดทั้งวัน ส่งผลให้เมฆคิวมูลัสในพื้นที่เป้าหมายไม่พัฒนาตัว
ตะวันออก	1	3/-/-	3	3:00	2.1/-	1/-
- สระแก้ว	1	3/-/-	3	3:00	2.1/-	ภารกิจป้องกันและแก้ไขปัญหาภัยแล้ง มีฝนตกเล็กน้อยบริเวณพื้นที่การเกษตร จ.สระแก้ว(คลองหาดวังสมบูรณ์)
รวม	10	22/4/-	3	3:00	2.1/-	1/-

หมายเหตุ : “ชื่ออำเภอ” แสดงอำเภอที่มีพื้นที่เกษตรแปลงใหญ่

๑ สรุปผลรวมปฏิบัติการตั้งแต่เริ่มตั้งหน่วยปฏิบัติการฝนหลวง (15 กุมภาพันธ์ - 5 สิงหาคม 2565)

ตั้งแต่เริ่มตั้งหน่วยปฏิบัติการฝนหลวง เมื่อวันที่ 15 กุมภาพันธ์ - 5 สิงหาคม 2565 การขึ้นปฏิบัติการฝนหลวง จำนวน 129 วัน มีวันฝนตกจากการปฏิบัติการฝนหลวงคิดเป็นร้อยละ 97.5 ขึ้นปฏิบัติงาน จำนวน 1,589 เที่ยวบิน (2,373:28 ชั่วโมงบิน) ปริมาณการใช้สารฝนหลวง 1,310.2 ตัน พลุสารดูดความชื้นโซเดียมคลอไรด์ จำนวน 108 นัต พลุสารดูดความชื้นแคลเซียมคลอไรด์จำนวน 101 นัต พลุซิลเวอร์ไอโอไดด์ สำหรับภารกิจปฏิบัติการฝนหลวง จำนวน 941 นัต จังหวัดที่มีรายงานฝนตกรวม 49 จังหวัด

ภาค - ศูนย์/หน่วยปฏิบัติการฯ	ขึ้นบิน (วัน)	ฝนตก (วัน)	จำนวน เที่ยวบิน (เที่ยว)	จำนวน ชั่วโมงบิน (ชั่วโมง)	ปริมาณ สารฝนหลวง (ตัน/AgI, CaCl <sub>2</sub> , NaCl นัต)	จังหวัดที่มีรายงานฝนตก (ทั้งการสังเกตด้วยสายตา/การตรวจวัด ด้วยเรดาร์ และเครื่องวัดน้ำฝนอัตโนมัติ)
<b>เหนือ</b>	<b>81</b>	<b>80</b>	<b>265</b>	<b>421:40</b>	<b>244.1/574</b>	<b>9 จังหวัด</b>
- เชียงใหม่ (เปิดหน่วยฯ ตั้งแต่วันที่ 15 ก.พ. เป็นต้นไป)	61	61	123	218:50	130.7/574	บริเวณที่มีฝนตก ได้แก่ เชียงใหม่ พะเยา ลำปาง ลำพูน เชียงราย แม่ฮ่องสอน (6 จังหวัด)
- ตาก (เปิดหน่วยฯ ตั้งแต่วันที่ 3 มี.ค. เป็นต้นไป)	57	56	142	202:50	113.4/-	บริเวณที่มีฝนตก ได้แก่ ตาก เชียงใหม่ สุโขทัย แพร่ ลำปาง ลำพูน (6 จังหวัด)
<b>เหนือ(ตอนล่าง)</b>	<b>76</b>	<b>74</b>	<b>234</b>	<b>369:30</b>	<b>181.7/368</b>	<b>14 จังหวัด</b>
- พิษณุโลก (เปิดหน่วยฯ ตั้งแต่วันที่ 15 ก.พ. เป็นต้นไป)	54	50	98	174:45	70.9/368	บริเวณที่มีฝนตก ได้แก่ อุตรดิตถ์ พิษณุโลก น่าน แพร่ สุโขทัย ลำปาง พิจิตร นครสวรรค์ เลย ชัยภูมิ เพชรบูรณ์ ลพบุรี กำแพงเพชร กาฬสินธุ์ (14 จังหวัด)
- แพร่ (เปิดหน่วยฯ ตั้งแต่วันที่ 3 มี.ค. เป็นต้นไป)	55	53	136	194:45	110.8/-	บริเวณที่มีฝนตก ได้แก่ น่าน แพร่ อุตรดิตถ์ สุโขทัย (4 จังหวัด)
<b>กลาง</b>	<b>98</b>	<b>98</b>	<b>470</b>	<b>640:25</b>	<b>379.5/-</b>	<b>11 จังหวัด</b>
- นครสวรรค์ (เปิดหน่วยฯ ระหว่างวันที่ 15 ก.พ. - 31 มี.ค.)	6	6	11	17:40	10.7/-	บริเวณที่มีฝนตก ได้แก่ ลพบุรี นครสวรรค์ อุทัยธานี (3 จังหวัด)
- กาญจนบุรี (เปิดหน่วยฯ ตั้งแต่วันที่ 3 มี.ค. เป็นต้นไป)	77	76	256	328:00	190.6/-	บริเวณที่มีฝนตก ได้แก่ กาญจนบุรี สุพรรณบุรี อุทัยธานี ราชบุรี ชัยนาท (5 จังหวัด)
- ลพบุรี (เปิดหน่วยฯ ตั้งแต่วันที่ 1 เม.ย. เป็นต้นไป)	70	70	203	294:45	178.2/-	บริเวณที่มีฝนตก ได้แก่ อุทัยธานี นครสวรรค์ ลพบุรี สระบุรี ชัยนาท เพชรบูรณ์ นครราชสีมา สิงห์บุรี (8 จังหวัด)
<b>ตะวันออกเฉียงเหนือ</b>	<b>52</b>	<b>50</b>	<b>92</b>	<b>157:25</b>	<b>114.5/-</b>	<b>10 จังหวัด</b>
- ขอนแก่น (เปิดหน่วยฯ ระหว่างวันที่ 15 ก.พ. - 2 มี.ค.) และ ตั้งแต่วันที่ 1 มี.ย. เป็นต้นไป)	26	24	61	102:00	58.4/-	บริเวณที่มีฝนตก ได้แก่ ขอนแก่น ชัยภูมิ เลย มุกดาหาร ยโสธร สกลนคร อุตรธานี หนองบัวลำภู กาฬสินธุ์ นครพนม (10 จังหวัด)



ภาค - ศูนย์/หน่วยปฏิบัติการฯ	ขึ้นบิน (วัน)	ฝนตก (วัน)	จำนวน เที่ยวบิน (เที่ยว)	จำนวน ชั่วโมงบิน (ชั่วโมง)	ปริมาณ สารฝนหลวง (ตัน/AgI, CaCl <sub>2</sub> , NaCl น้ด)	จังหวัดที่มีรายงานฝนตก (ทั้งการสังเกตด้วยสายตา/การตรวจวัด ด้วยเรดาร์ และเครื่องวัดน้ำฝนอัตโนมัติ)
- อุดรธานี (เปิดหน่วยฯ ระหว่างวันที่ 3 มี.ค. - 30 มี.ย.)	29	29	31	55:25	56.1/-	บริเวณที่มีฝนตก ได้แก่ อุดรธานี กาฬสินธุ์ ขอนแก่น สกลนคร หนองบัวลำภู (5 จังหวัด)
<b>ตะวันออกเฉียงเหนือ(ตอนล่าง)</b>	<b>56</b>	<b>56</b>	<b>240</b>	<b>383:33</b>	<b>194.5/208</b>	<b>11 จังหวัด</b>
- บุรีรัมย์ (เปิดหน่วยฯ ระหว่างวันที่ 3 มี.ค. - 31 มี.ค.)	3	3	8	14:00	5.6/-	บริเวณที่มีฝนตก ได้แก่ ศรีสะเกษ สุรินทร์ (2 จังหวัด)
- อุบลราชธานี (เปิดหน่วยฯ ตั้งแต่วันที่ 1 เม.ย. เป็นต้นไป)	29	29	43	67:25	66.5/-	บริเวณที่มีฝนตก ได้แก่ ศรีสะเกษ อุบลราชธานี สุรินทร์ ยโสธร อำนาจเจริญ ร้อยเอ็ด บุรีรัมย์ (7 จังหวัด)
- นครราชสีมา (เปิดหน่วยฯ ตั้งแต่วันที่ 1 เม.ย. เป็นต้นไป)	45	44	140	230:38	88.1/208	บริเวณที่มีฝนตก ได้แก่ นครราชสีมา ชัยภูมิ บุรีรัมย์ อุบลราชธานี ศรีสะเกษ มหาสารคาม ขอนแก่น สุรินทร์ (8 จังหวัด)
- สุรินทร์ (เปิดหน่วยฯ ระหว่างวันที่ 1 มี.ย. - 30 มี.ย.)	12	12	49	71:30	34.3/-	บริเวณที่มีฝนตก ได้แก่ ศรีสะเกษ สุรินทร์ บุรีรัมย์ อุบลราชธานี ยโสธร ร้อยเอ็ด มหาสารคาม (7 จังหวัด)
<b>ตะวันออก</b>	<b>74</b>	<b>71</b>	<b>280</b>	<b>388:10</b>	<b>188.3/-</b>	<b>6 จังหวัด</b>
- จันทบุรี (เปิดหน่วยฯ ระหว่างวันที่ 16 มี.ค. - 31 พ.ค.)	31	29	105	161:25	68.6/-	บริเวณที่มีฝนตก ได้แก่ ชลบุรี ฉะเชิงเทรา สระแก้ว จันทบุรี (4 จังหวัด)
- สระแก้ว (เปิดหน่วยฯ ตั้งแต่วันที่ 1 มี.ย. เป็นต้นไป)	43	42	175	226:45	119.7/-	บริเวณที่มีฝนตก ได้แก่ ฉะเชิงเทรา สระแก้ว จันทบุรี ชลบุรี ปราจีนบุรี นครนายก (6 จังหวัด)
<b>ใต้</b>	<b>8</b>	<b>7</b>	<b>8</b>	<b>12:45</b>	<b>7.7/-</b>	<b>2 จังหวัด</b>
- หัวหิน จ.ประจวบคีรีขันธ์ (เปิดหน่วยฯ ระหว่างวันที่ 3 มี.ค. - 30 เม.ย.)	8	7	8	12:45	7.7/-	บริเวณที่มีฝนตก ได้แก่ เพชรบุรี ราชบุรี (2 จังหวัด)

๑ สรุปผลปฏิบัติการภารกิจดับไฟป่า ตั้งแต่วันที่ 15 กุมภาพันธ์ - 5 สิงหาคม 2565

ตั้งแต่เริ่มตั้งหน่วยปฏิบัติการหลวง เมื่อวันที่ 15 กุมภาพันธ์ - 5 สิงหาคม 2565 มีการขึ้นปฏิบัติการภารกิจดับไฟป่า จำนวน 5 วัน จำนวน 37 เที่ยวบิน (11:20 ชั่วโมงบิน) ปริมาณน้ำ 20,000 ลิตร พื้นที่ปฏิบัติการรวม 1 จังหวัด

ภาค - ศูนย์/หน่วยปฏิบัติการฯ	ขึ้นบิน (วัน)	จำนวน เที่ยวบิน (เที่ยว)	จำนวน ชั่วโมงบิน (ชั่วโมง)	ปริมาณน้ำ (ลิตร)	พื้นที่ปฏิบัติการ (จำนวนจังหวัด)
เหนือ	5	37	11:20	20,000	1 จังหวัด
- เชียงใหม่	5	37	11:20	20,000	บริเวณที่มีฝนตกได้แก่ เชียงใหม่ (1 จังหวัด)

กลุ่มวิชาการปฏิบัติการฝนหลวง กองปฏิบัติการฝนหลวง กรมฝนหลวงและการบินเกษตร