



รายงานการปฏิบัติการฝนหลวง ประจำปี 2563

ประจำวันที่ 27 พฤษภาคม 2563

และผลการปฏิบัติการฝนหลวงประจำวันที่ 26 พฤษภาคม 2563

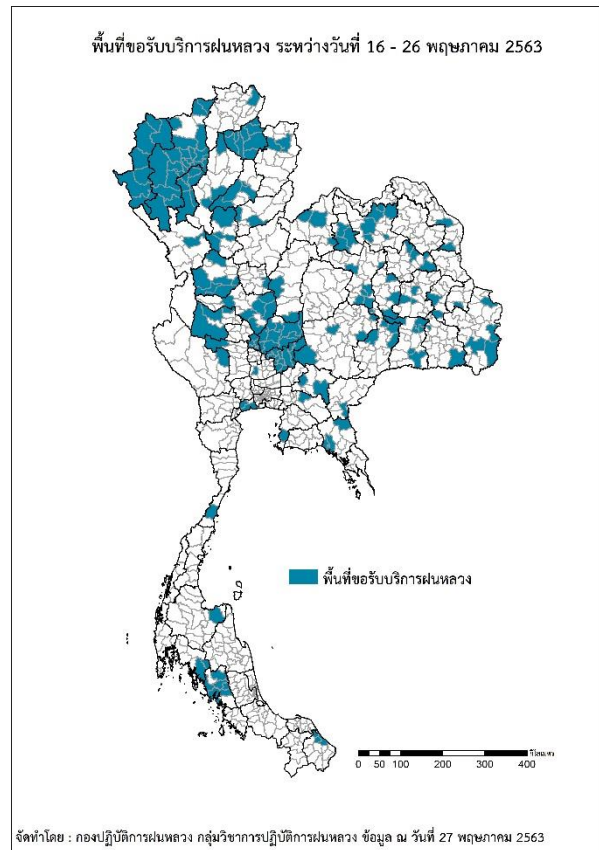
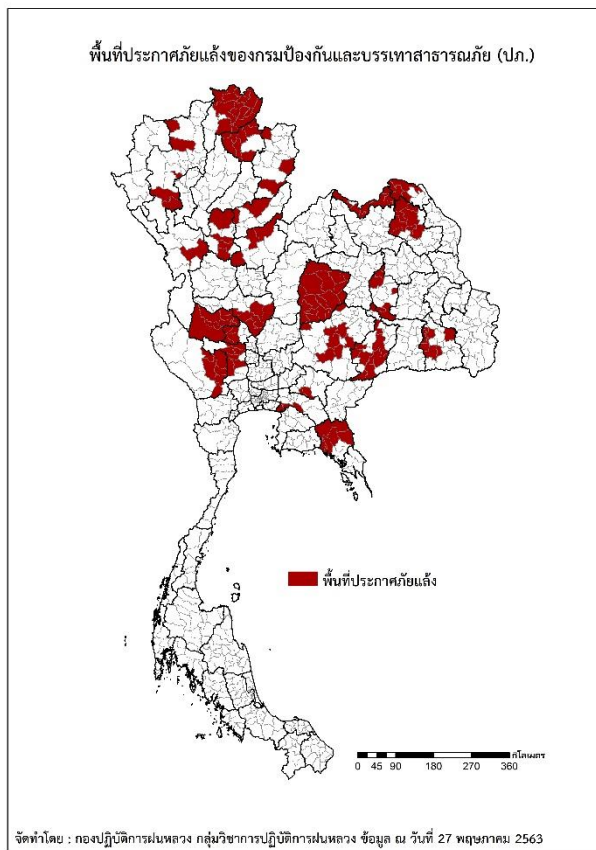
กลุ่มวิชาการปฏิบัติการฝนหลวง กองปฏิบัติการฝนหลวงกรมฝนหลวงและการบินเกษตร

royalrainmaking_academic@hotmail.com

๑ การคาดหมายพื้นที่ประสบภัยแล้ง

จังหวัดที่ได้รับผลกระทบภัยแล้งตามรายงานของกรมป้องกันและบรรเทาสาธารณภัย (ปภ.) ณ วันที่ 27 พฤษภาคม 2563 (เวลา 06.00 น.)

มีทั้งสิ้น 25 จังหวัด 153 อำเภอ 805 ตำบล 5 เทศบาล 7,106 หมู่บ้าน/ชุมชน



ภาค	รายชื่อจังหวัด (อำเภอ) ที่ประกาศภัยแล้ง	จำนวนจังหวัดที่ประกาศภัยแล้ง
เหนือ	เชียงราย(ดอยหลวง เวียงแก่น เมืองเชียงราย เวียงชัย เชียงของ ขุนตาล พาน เทิง แม่จัน เวียงเชียงรุ้ง เชียงแสน แม่ฟ้าหลวง พญาเม็งราย ป่าแดด แม่สาย) พะเยา(ภูกามยาว เชียงคำ ดอกคำใต้ แม่ใจ จุน เมืองพะเยา ภูซาง เชียงม่วน) น่าน(น่าน้อย สองแคว แม่จริม) อุดรดิตถ์ (ลับแล ท่าปลา) สุโขทัย(เมืองสุโขทัย ศรีสัชนาลัย ศรีสำโรง คีรีมาศ) เชียงใหม่(ฮอด ดอยหล่อ แม่แตง ดอยเต่า เวียงแหง) พิษณุโลก(บางระกำ ชาติตระการ วัดโบสถ์) ตาก(เมืองตาก)	8(41)
กลาง	นครสวรรค์(ไกรภพระ ท่าตะโก ตาคลี ไพศาลี ตากฟ้า พยุหะคีรี) อุทัยธานี(เมืองอุทัยธานี ท้าพหัน หนองขาหย่าง หนองฉาง สว่างอารมณ์ ลานสัก ห้วยคต บ้านไร่) ชัยนาท(วัดสิงห์ หันคา หนองมะโมง เนินขาม) กาญจนบุรี(พนมทวน เลาช่วชัย ท่าม่วง บ่อพลอย หนองปรือ ห้วยกระเจา) สุพรรณบุรี (หนองหญ้าไซ อู่ทอง ดอนเจดีย์ เดิมบางนางบวช เมืองสุพรรณบุรี สามชุก)	5(30)

ภาค	รายชื่อจังหวัด (อำเภอ) ที่ประกาศภัยแล้ง	จำนวนจังหวัด ที่ประกาศภัยแล้ง
ตะวันออกเฉียงเหนือ	หนองคาย(ท่าบ่อ เฝ้าไร่ รัตนวาปี สระใคร เมืองหนองคาย สังคม โพนพิสัย โพน์ตาก) บึงกาฬ (พรเจริญ เมืองบึงกาฬ ปากคาด โข่พิสัย) สกลนคร(สว่างแดนดิน พังโคน วาชนาวาส พรรณานิคม เจริญศิลป์ คำตาก้า บ้านม่วง ส่องดาว) มหาสารคาม(แกดำ โกสุมพิสัย ชื่นชม เขียงยืน พยัคฆภูมิ พิสัย ยางสีสุราช นาคุณ) นครราชสีมา(โนนสูง จักรราช ปักธงชัย โชคชัย เทพารักษ์ โนนไทย แก้งสนามนาง เมืองนครราชสีมา) บุรีรัมย์(พลับพลาชัย ประโคนชัย โนนดินแดง ละหานทรายหนองหงส์ นางรอง เฉลิมพระเกียรติ เมืองบุรีรัมย์ นาโพธิ์ หนองกี่ คูเมือง) ชัยภูมิ(บ้านเขว้า คอนสาร จัตุรัส บ้านแท่น เกษตรสมบูรณ์ เนินสง่า ชับใหญ่ ภูเขียว หนองบัวระเหว แก้งคร้อ เทพสถิต ภูเกตุชุมพล หนองบัวแดง บำเหน็จณรงค์ คอนสวรรค์ เมืองชัยภูมิ) ศรีสะเกษ(เมืองจันทร์ ไพรบึง อุดมพรพิสัย ห้วยทับทัน กันทรารมย์ โพธิ์ศรีสุวรรณ ชูขันธุ์ ปรางค์กู๋)	8(70)
ตะวันออก	ฉะเชิงเทรา(บ้านโพธิ์ แปลงยาว บางปะกง) ปราจีนบุรี(ศรีมหาโพธิ์ ศรีมหาโพธิ์) จันทบุรี (แก่งหางแมว สอยดาว เขาคิชฌกูฏ นายายอาม ท่าใหม่ โป่งน้ำร้อน) ชลบุรี(เกาะสีชัง)	4(12)
รวม จำนวนจังหวัด(อำเภอ) ที่ประกาศภัยแล้ง		25(153)

๑ พื้นที่ขอรับบริการฝนหลวง (ระหว่างวันที่ 16 - 26 พฤษภาคม 2563)

ภาค	รายชื่อจังหวัด (อำเภอ) ที่มีผู้ขอรับบริการ	จำนวนผู้ขอรับบริการ (ราย)
เหนือ	กำแพงเพชร(ชาณุวรลักษบุรี คลองขลุง คลองลาน บึงสามัคคี ปางศิลาทอง พรานกระต่าย), น่าน (ท่าวังผา ปัว), พะเยา(จุน ดอกคำใต้ ปง ภูกามยาว ภูซาง เขียงคำ เขียงม่วน เมืองพะเยา แม่ใจ), ลำพูน(ทุ่งหัวช้าง บ้านธิ บ้านโฮ้ง ป่าซาง ลี้ เมืองลำพูน เวียงหนองล่อง แม่ทา), เชียงใหม่(จอมทอง ดอยสะเก็ด ดอยหล่อ ผาง พริ้ว สะเมิง สันกำแพง สันทราย สันป่าตอง สารภี ทางดง อมก๋อย ฮอด เขียงดาว เมืองเชียงใหม่ เวียงแหง แม่ริม แม่วาง แม่อน แม่ฮาย แม่แจ่ม แม่แตง), เพชรบูรณ์ (ศรีเทพ ขนแดน), ลำปาง(วังเหนือ สบปราบ แม่ทะ), สุโขทัย(บ้านด่านลานหอย ศรีสัชนาลัย ศรีสำโรง), อุตรดิตถ์(ทองแสนขัน ลับแล), แพร่(ลอง วังชิ้น หนองม่วงไข่ เมืองแพร่), แม่ฮ่องสอน (ขุนยวม ปางมะผ้า ปาย เมืองแม่ฮ่องสอน สบเมย แม่ลาน้อย แม่สะเรียง), พิจิตร(ทับคล้อ), ตาก (บ้านตาก), เชียงราย(เขียงของ)	35
กลาง	นครสวรรค์(ท่าตะโก ตาคีลี ไพศาลี พยุหะคีรี ลาดยาว หนองบัว), สุพรรณบุรี(ด่านช้าง), อุทัยธานี(ลานสัก สว่างอารมณ์ บ้านไร่), ลพบุรี(ชัยบาดาล ท่าวัง ท่าหลวง บ้านหมี่ พัฒนานิคม ลำสนธิ สระโบสถ์ หนองม่วง เมืองลพบุรี โคกสำโรง), สระบุรี(ดอนพุด บ้านหมอ พระพุทธบาท มวกเหล็ก วังม่วง วิหารแดง หนองแค หนองแซง หนองโดน เฉลิมพระเกียรติ เมืองสระบุรี เสาไห้ แก่งคอย), สิงห์บุรี(ค่ายบางระจัน ท่าช้าง บางระจัน พรหมบุรี อินทร์บุรี เมืองสิงห์บุรี), กาญจนบุรี(เลาขวัญ), พระนครศรีอยุธยา(เสนา)	42
ตะวันออกเฉียงเหนือ	กาฬสินธุ์(กุฉินารายณ์ คำม่วง นาคู สมเด็จ), ขอนแก่น(บ้านไผ่ พล หนองเรือ หนองสองห้อง ชำสูง โนนศิลา), นครพนม(นาแก โพนสวรรค์), นครราชสีมา(ปากช่อง ห้วยแถลง เมืองยาง โนนไทย), ยโสธร(มหาชนะชัย เมืองยโสธร), หนองบัวลำภู(นากลาง เมืองหนองบัวลำภู), อุดรธานี(บ้านดุง สร้างคอม เพ็ญ เมืองอุดรธานี ภูแก้ว หนองแสง), เลย(ผาขาว เมืองเลย), บุรีรัมย์(บ้านใหม่ไชยพจน์ กระสัง ลำปลายมาศ สตึก แคนดง), อุบลราชธานี(บุญศรีภักดิ์ สิรินคร เดชอุดม), สุรินทร์(ชุมพลบุรี สังขะ รัตนบุรี ลำดวน สนม โนนนารายณ์), อำนาจเจริญ(สิ้ออำนาจ), หนองบัวลำภู(ศรีบุญเรือง), ศรีสะเกษ(กันทรลักษณ์ โพธิ์ศรีสุวรรณ), อุบลราชธานี(โพธิ์ไทร), เลย(เมืองเลย ท่าลี่), ร้อยเอ็ด(ธวัชบุรี จตุรพักตรพิมาน เมืองสรวง), มหาสารคาม(พยัคฆภูมิพิสัย วาปีปทุม กันทรวิชัย)	62

ภาค	รายชื่อจังหวัด (อำเภอ) ที่มีผู้ขอรับบริการ	จำนวนผู้ขอรับบริการ (ราย)
ตะวันออก	จันทบุรี(นายายอาม ท่าใหม่ สอยดาว), ชลบุรี(บางละมุง), ฉะเชิงเทรา(พนมสารคาม), ปราจีนบุรี(เมืองปราจีนบุรี กบินทร์บุรี), สระแก้ว(คลองหาด)	9
ใต้	กระบี่(คลองท่อม ลำทับ), ตรัง(กันตัง นาโยง ย่านตาขาว สิเกา หาดสำราญ ห้วยยอด เมืองตรัง), ประจวบคีรีขันธ์(บางสะพาน), สุราษฎร์ธานี(กาญจนดิษฐ์), นราธิวาส(บาเจาะ ยี่งอ เมืองนราธิวาส), สมุทรสาคร(บ้านแพ้ว เมืองสมุทรสาคร)	7
รวม	48 จังหวัด (190 อำเภอ)	155

๑ สถานการณ์ฝุ่นละอองขนาดเล็กกว่า 2.5 ไมครอน (PM2.5) เฉลี่ย 24 ชั่วโมง

จังหวัด	พื้นที่	ค่า PM _{2.5}					ระดับคุณภาพ
		23 พ.ค.	24 พ.ค.	25 พ.ค.	26 พ.ค.	27 พ.ค.	
ภาคเหนือ							
เชียงราย	ต.เวียง อ.เมือง	31	37	37	36	30	คุณภาพอากาศดี
	ต.เวียงพางคำ อ.แม่สาย	30	42	45	45	32	คุณภาพอากาศดี
เชียงใหม่	ต.ช้างเผือก อ.เมือง	40	46	45	43	35	คุณภาพอากาศดี
	ต.ศรีภูมิ อ.เมือง	35	35	42	33	27	คุณภาพอากาศดี
	ต.ช้างเคือง อ.แม่แจ่ม	33	40	42	32	21	คุณภาพอากาศดีมาก
	ต.สุเทพ อ.เมือง	28	30	27	26	19	คุณภาพอากาศดีมาก
ลำปาง	ต.พระบาท อ.เมือง	32	38	37	30	22	คุณภาพอากาศดีมาก
	ต.สบป่าด อ.แม่เมาะ	28	35	35	31	23	คุณภาพอากาศดีมาก
	ต.บ้านดง อ.แม่เมาะ	24	31	33	30	23	คุณภาพอากาศดีมาก
	ต.แม่เมาะ อ.แม่เมาะ	31	36	37	30	23	คุณภาพอากาศดีมาก
ลำพูน	ต.บ้านกลาง อ.เมือง	26	28	29	26	19	คุณภาพอากาศดีมาก
แม่ฮ่องสอน	ต.จองคำ อ.เมือง	27	31	34	25	19	คุณภาพอากาศดีมาก
น่าน	ต.ในเวียง อ.เมือง	31	41	37	34	30	คุณภาพอากาศดี
	ต.ห้วยโก๋น อ.เฉลิมพระเกียรติ	23	31	32	37	34	คุณภาพอากาศดี
แพร่	ต.นาจักร อ.เมือง	29	38	29	25	20	คุณภาพอากาศดีมาก
พะเยา	ต.บ้านต๋อม อ.เมือง	27	37	35	32	29	คุณภาพอากาศดี
ตาก	ต.แม่ปะ อ.แม่สอด	25	30	31	26	15	คุณภาพอากาศดีมาก
อุตรดิตถ์	ต.ท่าอิฐ อ.เมือง	30	27	27	24	19	คุณภาพอากาศดีมาก
พิษณุโลก	ต.ในเมือง อ.เมือง	n/a	24	23	23	20	คุณภาพอากาศดีมาก
กำแพงเพชร	ต.ในเมือง อ.เมือง	25	24	23	20	11	คุณภาพอากาศดีมาก
พิจิตร	ต.ท่าหลวง อ.เมือง	28	20	18	17	13	คุณภาพอากาศดีมาก
เพชรบูรณ์	ต.ท่าโรง อ.วิเชียรบุรี	22	16	15	16	12	คุณภาพอากาศดีมาก

PM_{2.5} คือ ปริมาณฝุ่นละอองขนาดเล็กไม่เกิน 2.5 ไมครอน มาตรฐานค่าเฉลี่ย 24 ชั่วโมง ต้องไม่เกิน 50 ไมโครกรัมต่อลูกบาศก์เมตร

n/a คือ ไม่มีข้อมูล

ที่มา: กรมควบคุมมลพิษ

๑ สถานการณ์ปริมาณน้ำเก็บกักในอ่างเก็บน้ำที่สำคัญ

	ความจุของ อ่างที่ รนก. ¹ (ล้าน ลบ.ม.)	ปริมาณน้ำในอ่างฯ (%)				ปริมาณน้ำ ไหลลงอ่างฯ (ล้าน ลบ.ม.)	ปริมาณน้ำ ระบาย (ล้าน ลบ.ม.)	ระดับน้ำ
		23 พ.ค.	24 พ.ค.	25 พ.ค.	26 พ.ค.	26 พ.ค.	26 พ.ค.	
ภาคเหนือ						4.99	21.92	
- ภูมิพล(ตาก)	13,462	32	32	32	32	0.00	8.00	ต่ำกว่า 40%
- สิริกิติ์(อุตรดิตถ์)	9,510	37	37	37	37	4.74	11.09	ต่ำกว่า 40%
- แม่จันทน์(เชียงใหม่)	265	18	18	18	18	0.01	0.00	ต่ำกว่า 20%
- แม่กวางฯ(เชียงใหม่)	263	24	24	24	24	0.06	0.04	ต่ำกว่า 30%
- กิวลม(ลำปาง)	106	45	45	45	45	0.12	0.12	ต่ำกว่า 50%
- กิวคอง(ลำปาง)	170	27	27	27	27	0.01	0.06	ต่ำกว่า 30%
- แควน้อยฯ(พิษณุโลก)	939	27	26	26	26	0.05	2.59	ต่ำกว่า 30%
- แม่มอก(ลำปาง)	110	23	23	23	23	0.00	0.02	ต่ำกว่า 30%
ภาคตะวันออกเฉียงเหนือ						7.37	4.56	
- ห้วยหลวง(อุดรธานี)	135	21	21	21	21	0.00	0.11	ต่ำกว่า 30%
- น้ำอูน(สกลนคร)	520	36	36	36	36	0.65	0.21	ต่ำกว่า 40%
- น้ำพุง(สกลนคร)	166	26	25	26	25	0.23	0.45	ต่ำกว่า 30%
- จุฬารัตน์(ชัยภูมิ)	164	25	25	25	25	0.01	0.00	ต่ำกว่า 30%
- อุบลรัตน์(ขอนแก่น)	2,431	14	14	14	14	0.53	0.70	ต่ำกว่า 20%
- ลำปาว(กาฬสินธุ์)	1,980	33	33	33	33	3.36	1.25	ต่ำกว่า 40%
- ลำตะคอง(นครราชสีมา)	314	29	29	29	29	0.07	0.09	ต่ำกว่า 30%
- ลำพระเพลิง(นครราชสีมา)	110	8	8	8	8	0.08	0.03	ต่ำกว่า 10%
- มูลบน(นครราชสีมา)	141	19	19	19	19	0.00	0.04	ต่ำกว่า 20%
- ลำแฉะ(นครราชสีมา)	275	14	14	14	14	0.00	0.13	ต่ำกว่า 20%
- ลำนางรอง(บุรีรัมย์)	121	15	15	15	15	0.02	0.00	ต่ำกว่า 20%
- สิรินธร(อุบลราชธานี)	1,966	52	52	52	52	2.34	1.51	-
- ลำปลายมาศ(นครราชสีมา)	98	29	29	29	29	0.08	0.04	ต่ำกว่า 40%
ภาคกลาง						0.73	30.65	
- ป่าสักฯ(ลพบุรี)	960	12	12	12	12	0.00	0.43	ต่ำกว่า 20%
- ทับเสลา(อุทัยธานี)	160	20	20	20	20	0.00	0.00	ต่ำกว่า 30%
- กระเสียว(สุพรรณบุรี)	240	18	18	18	18	0.17	0.04	ต่ำกว่า 20%
- ศรีนครินทร์(กาญจนบุรี)	17,745	70	70	70	70	0.50	16.11	-
- วชิราลงกรณ์(กาญจนบุรี)	8,860	48	47	47	47	0.06	14.07	ต่ำกว่า 50%
ภาคตะวันออก						2.79	2.43	
- ชุนด่านฯ(นครนายก)	224	13	13	13	13	0.10	0.40	ต่ำกว่า 20%
- คลองสิียด(ฉะเชิงเทรา)	420	12	12	12	12	0.07	0.13	ต่ำกว่า 20%
- บางพระ(ชลบุรี)	117	17	17	17	17	0.01	0.29	ต่ำกว่า 20%
- หนองปลาไหล(ระยอง)	164	18	18	18	18	0.75	0.17	ต่ำกว่า 20%
- ประแสร์(ระยอง)	295	7	7	7	8	0.17	0.00	ต่ำกว่า 10%
- นฤปดินทรจินดา(ปราจีนบุรี)	295	25	25	25	24	0.35	1.29	ต่ำกว่า 30%
- พระปรอง(สระแก้ว)	97	38	37	37	37	0.05	0.03	ต่ำกว่า 40%
- ดอกกราย(ระยอง)	71	17	17	18	18	0.22	0.00	ต่ำกว่า 20%
- คลองพระพุทธ(จันทบุรี)	70	15	15	15	15	0.00	0.09	ต่ำกว่า 20%
- คลองหลวง รัชชโลทร(ชลบุรี)	98	9	9	9	10	0.94	0.04	ต่ำกว่า 20%
- ห้วยยาง(สระแก้ว)	60	15	15	15	15	0.11	0.00	ต่ำกว่า 20%
- ห้วยตะเคียน(สระแก้ว)	10	19	19	19	19	0.02	0.00	ต่ำกว่า 20%
ภาคใต้						6.74	15.58	
- แก่งกระจาน(เพชรบุรี)	710	34	33	33	33	1.23	2.76	ต่ำกว่า 40%
- ปราณบุรี(ประจวบคีรีขันธ์)	347	31	30	30	30	0.20	0.32	ต่ำกว่า 40%
- รัชชประภา(สุราษฎร์ธานี)	5,639	51	51	51	51	1.58	8.48	-
- บางลา(ยะลา)	1,454	67	67	67	67	3.73	4.02	-

¹รณก. = ระดับน้ำเก็บกัก, ที่มา: กรมชลประทาน

การพยากรณ์อากาศและสภาพอากาศประจำวัน

๑ ลักษณะอากาศทั่วไปและการพยากรณ์อากาศ ประจำวันที่ 27 พฤษภาคม 2563 (เวลา 06.00 น.)

ลักษณะอากาศทั่วไป

ลักษณะอากาศทั่วไป พยากรณ์อากาศ 24 ชั่วโมงข้างหน้า ร่องมรสุมพาดผ่านประเทศเมียนมา ลาว และเวียดนาม เข้าสู่หย่อมความกดอากาศต่ำบริเวณอ่าวตังเกี๋ย ประกอบกับมรสุมตะวันตกเฉียงใต้ที่พัดปกคลุมทะเลอันดามันและประเทศไทยมีกำลังปานกลาง ลักษณะเช่นนี้ทำให้มีฝนตกหนักบางแห่งบริเวณภาคตะวันออกเฉียงเหนือ ภาคตะวันออก และภาคใต้ฝั่งตะวันตก ขอให้ประชาชนบริเวณดังกล่าวระวังอันตรายจากฝนที่ตกหนักและฝนที่ตกสะสมไว้ด้วย

ภาคเหนือ	อากาศร้อน กับมีฝนฟ้าคะนอง ร้อยละ 20 ของพื้นที่ ส่วนมากบริเวณจังหวัดตาก กำแพงเพชร พิจิตร และเพชรบูรณ์ อุณหภูมิต่ำสุด 25-28 องศาเซลเซียส อุณหภูมิสูงสุด 37-40 องศาเซลเซียส ลมตะวันตกเฉียงใต้ ความเร็ว 10-25 กม./ชม.
ภาคกลาง	เมฆเป็นส่วนมาก กับมีฝนฟ้าคะนอง ร้อยละ 40 ของพื้นที่ ส่วนมากบริเวณจังหวัดราชบุรี กาญจนบุรี สุพรรณบุรี อุทัยธานี ชัยนาท นครสวรรค์ ลพบุรี สระบุรี และพระนครศรีอยุธยา อุณหภูมิต่ำสุด 24-27 องศาเซลเซียส อุณหภูมิสูงสุด 35-38 องศาเซลเซียส ลมตะวันตกเฉียงใต้ ความเร็ว 10-30 กม./ชม.
ภาคต.อ.เฉียงเหนือ	เมฆมาก กับมีฝนฟ้าคะนอง ร้อยละ 60 ของพื้นที่ และมีฝนตกหนักบางแห่ง บริเวณจังหวัดบึงกาฬ นครพนม ร้อยเอ็ด ยโสธร มุกดาหาร อำนาจเจริญ นครราชสีมา บุรีรัมย์ สุรินทร์ ศรีสะเกษ และอุบลราชธานี อุณหภูมิต่ำสุด 24-26 องศาเซลเซียส อุณหภูมิสูงสุด 33-37 องศาเซลเซียส ลมตะวันตกเฉียงใต้ ความเร็ว 10-30 กม./ชม.
ภาคตะวันออก	เมฆมาก กับมีฝนฟ้าคะนอง ร้อยละ 60 ของพื้นที่ และมีฝนตกหนักบางแห่ง บริเวณจังหวัดนครนายก ปราจีนบุรี สระแก้ว ฉะเชิงเทรา ชลบุรี ระยอง จันทบุรี และตราด อุณหภูมิต่ำสุด 24-27 องศาเซลเซียส อุณหภูมิสูงสุด 32-35 องศาเซลเซียส ลมตะวันตกเฉียงใต้ ความเร็ว 15-30 กม./ชม. ทะเลมีคลื่นสูงประมาณ 1 เมตร บริเวณที่มีฝนฟ้าคะนองคลื่นสูงมากกว่า 1 เมตร
ภาคใต้ฝั่งตะวันออก	เมฆเป็นส่วนมาก กับมีฝนฟ้าคะนอง ร้อยละ 40 ของพื้นที่ และมีฝนตกหนักบางแห่ง บริเวณจังหวัดประจวบคีรีขันธ์ ชุมพร และสุราษฎร์ธานี อุณหภูมิต่ำสุด 24-27 องศาเซลเซียส อุณหภูมิสูงสุด 34-36 องศาเซลเซียส ลมตะวันตกเฉียงใต้ ความเร็ว 15-30 กม./ชม. ทะเลมีคลื่นสูงประมาณ 1 เมตร บริเวณที่มีฝนฟ้าคะนองคลื่นสูงประมาณ 2 เมตร
ภาคใต้ฝั่งตะวันตก	เมฆเป็นส่วนมาก กับมีฝนฟ้าคะนอง ร้อยละ 60 ของพื้นที่ และมีฝนตกหนักบางแห่ง บริเวณจังหวัดระนอง พังงา และภูเก็ต อุณหภูมิต่ำสุด 24-26 องศาเซลเซียส อุณหภูมิสูงสุด 32-35 องศาเซลเซียส ลมตะวันตกเฉียงใต้ ความเร็ว 15-35 กม./ชม. ทะเลมีคลื่นสูง 1-2 เมตร บริเวณที่มีฝนฟ้าคะนองคลื่นสูงประมาณ 2 เมตร
กรุงเทพมหานครและปริมณฑล	เมฆมาก กับมีฝนฟ้าคะนอง ร้อยละ 40 ของพื้นที่ อุณหภูมิต่ำสุด 24-28 องศาเซลเซียส อุณหภูมิสูงสุด 33-35 องศาเซลเซียส ลมตะวันตกเฉียงใต้ ความเร็ว 10-30 กม./ชม.

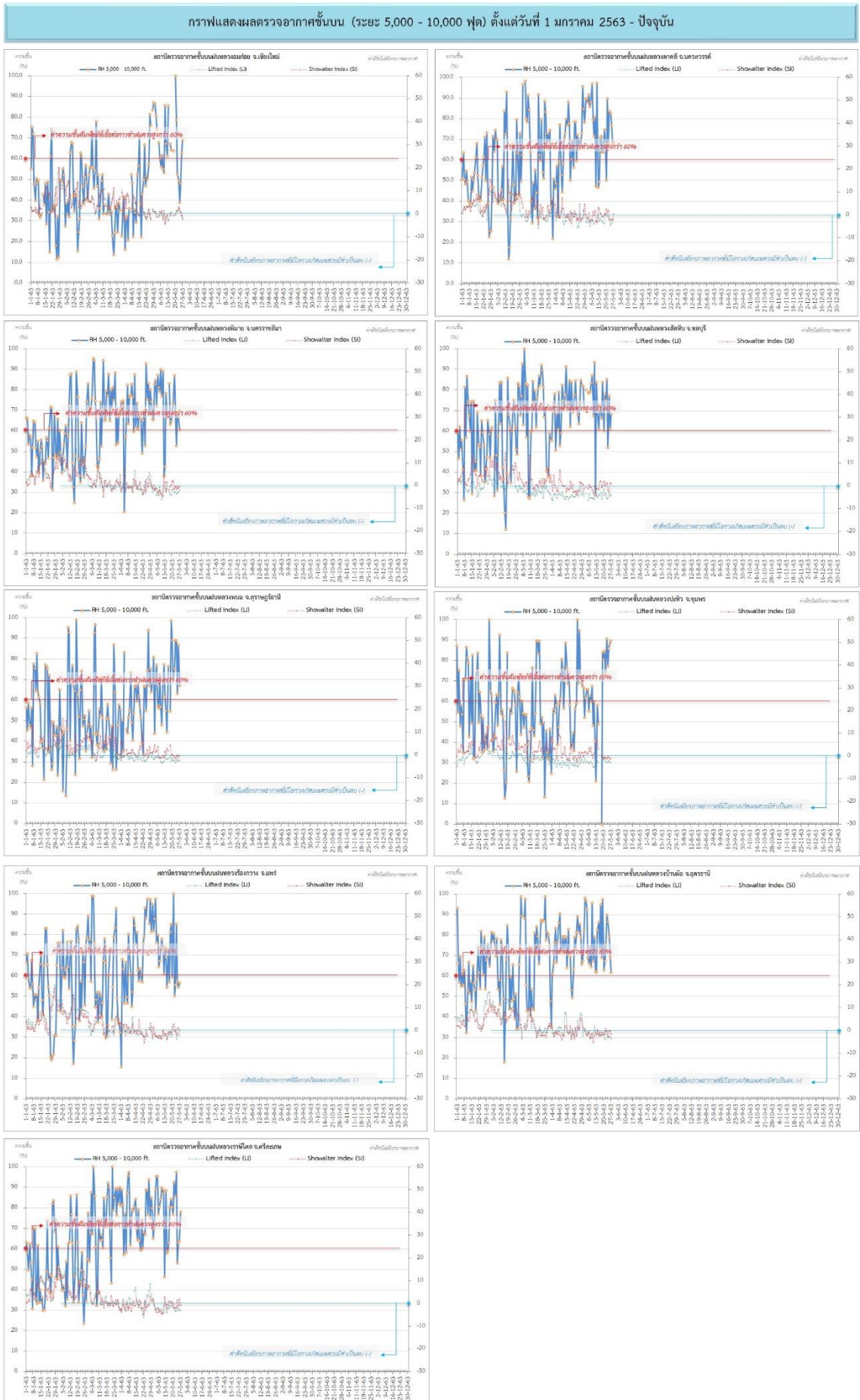
ที่มา: กรมอุตุนิยมวิทยา

๑ ข้อมูลความชื้นจากการตรวจอากาศชั้นบน (Sounding) ระยะเวลาสูง 5,000 - 10,000 ฟุต

ภาค	สถานีตรวจอากาศ	ความชื้นสัมพัทธ์ (%)					ความไม่เสถียรภาพของมวลอากาศ (LI)
		23 พ.ค.	24 พ.ค.	25 พ.ค.	26 พ.ค.	27 พ.ค.	
ภาคเหนือ	สถานีเรดาร์ฝนหลวงอมก๋อย	50	39	49	63	70	-2.3
	สถานีตรวจอากาศเคลื่อนที่ร่องกวาง	56	86	58	55	57	-2.0
ภาคกลาง	สถานีเรดาร์ฝนหลวงตาคลี	84	83	77	69	69	-1.8
ภาคตะวันออกเฉียงเหนือ	สถานีเรดาร์ฝนหลวงพิมาย	70	53	69	67	61	-1.9
	สถานีตรวจอากาศเคลื่อนที่บ้านฝือ	90	87	80	69	62	-3.5
	สถานีตรวจอากาศเคลื่อนที่ราชสีไศล	98	54	63	64	78	-3.1
ภาคตะวันออก	สถานีเรดาร์ฝนหลวงสัทหีบ	86	52	78	62	69	-3.9
ภาคใต้	สถานีเรดาร์ฝนหลวงพนม	89	89	63	87	68	-2.2
	สถานีตรวจอากาศเคลื่อนที่ปะทิว	91	78	86	89	90	-2.9

หมายเหตุ : LI (Lifted Index) คือ ดัชนีที่ใช้ออกความไม่เสถียรภาพของมวลอากาศ ในระดับ 50 มิลลิบาร์ ควรมีค่าต่ำกว่า -2 ซึ่งจะมีโอกาสเกิดเมฆในแนวตั้งและพัฒนาตัวเป็นกลุ่มฝนได้

๑ กราฟแสดงแนวโน้มความชื้นอากาศชั้นบนและดัชนีเสถียรภาพอากาศ (ระหว่างวันที่ 1 มกราคม - 27 พฤษภาคม 2563)



หมายเหตุ
 - ระยะความสูง 5,000-10,000 ฟุต เป็นระดับพิกัดบินในการปฏิบัติการฝนหลวง (ระดับฐานเมฆ) - ความชื้นสัมพัทธ์ที่เอื้อต่อการปฏิบัติการฝนหลวงควรมีค่าสูงกว่าร้อยละ 60 ขึ้นไป
 - ดัชนีเสถียรภาพอากาศที่เอื้อต่อการเกิดเมฆคิวมูโลนิมบัส (-) - LI: Lifted Index คือค่าดัชนีเสถียรภาพอากาศระดับต่ำ - SI: Showalter Index คือค่าดัชนีเสถียรภาพอากาศระดับกลาง

การปฏิบัติการฝนหลวงประจำวัน

๑ สรุปผลปฏิบัติการฝนหลวงประจำวัน ที่ 26 พฤษภาคม 2563

ภาค/หน่วยฯ	หน่วยปฏิบัติการ (หน่วย)	เครื่องบิน ผล./ทอ./ทบ. (ลำ)	จำนวนเที่ยวบิน (เที่ยว)	จำนวนชั่วโมงบิน (ชั่วโมง)	ปริมาณการใช้สารฝนหลวง (ตัน/นัด)	จังหวัดที่มีการรายงานฝนตก (จำนวนจังหวัด/อ่างเก็บน้ำเป้าหมาย)
เหนือ	1	2/1/-	0	0:00	0.00/-	-/-
- เชียงใหม่	1	2/1/-	0	0:00	0.00/-	ไม่ปฏิบัติการฝนหลวง เนื่องจากความชื้นสัมพัทธ์ต่ำกว่า 60 % ประกอบกับอากาศมีเสถียรภาพ ทำให้เมฆคิวมูลัสไม่พัฒนาตัวในพื้นที่เป้าหมาย
เหนือ(ตอนล่าง)	1	4/-/-	2	3:20	2.00/-	2/-
- พิษณุโลก	1	4/-/-	11	15:40	9.40/-	ภารกิจป้องกันและแก้ไขปัญหาภัยแล้ง มีฝนตกเล็กน้อยถึงปานกลางบริเวณพื้นที่ การเกษตร จ.กำแพงเพชร(คลองลาน เมืองกำแพงเพชร คลองขลุง ชาญณรงค์บุรี บึงสามัคคี พรานกระต่าย) จ.พิจิตร (บึงนาราง โพทะเล)
กลาง	2	5/-/1	11	15:40	9.40/-	10/9
- ลพบุรี	1	2/-/1	5	7:40	5.20/-	1. ภารกิจป้องกันและแก้ไขปัญหาภัยแล้ง มีฝนตกเล็กน้อยถึงปานกลางบริเวณพื้นที่ การเกษตร จ.อุทัยธานี(เมืองอุทัยธานี หนองฉาง บ้านไร่ ห้วยคต ลานสัก สว่างอารมณ์ ทัพทัน หนองขาหย่าง) จ.นครสวรรค์(ลาดยาว แม่เปิน แม่वंก ตากฟ้า ตาคี ไผ่ศาลี พยุหะคีรี ท่าตะโก) จ.ชัยนาท(เมืองชัยนาท มโนรมย์ หนองมะโมง วัดสิงห์ หันคา สรรพยา สรรคบุรี) จ.สิงห์บุรี(เมืองสิงห์บุรี อินทร์บุรี บางระจัน ค่ายบางระจัน ท่าช้าง พรหมบุรี) จ.ลพบุรี(ท่าม่วง เมืองลพบุรี บ้านหมี่ หนองม่วง โคกสำโรง) จ.อ่างทอง (แสวงหา โพธิ์ทอง) จ.สระบุรี(เมืองสระบุรี หนองแค แก่งคอย มวกเหล็ก) 2. ภารกิจเติมน้ำต้นทุนให้เขื่อนกักเก็บน้ำพื้นที่ลุ่มรับน้ำอ่างเก็บน้ำทับเสลา อ่างเก็บน้ำห้วยขุนแก้ว เขื่อนวังร่มเกล้า จ.อุทัยธานี อ่างเก็บน้ำคลองโพธิ์ บึงบอระเพ็ด จ.นครสวรรค์ อ่างเก็บน้ำห้วยหนองโรง จ.ชัยนาท
- ราชบุรี	1	3/-/-	6	8:00	4.20/-	1. ภารกิจป้องกันและแก้ไขปัญหาภัยแล้ง มีฝนตกเล็กน้อยถึงปานกลางบริเวณพื้นที่ การเกษตร จ.กาญจนบุรี(หนองปรือ ศรีสวัสดิ์ ทองผาภูมิ เลาช่วชัย ตำบลมะขามเตี้ย ท่าม่วง เมืองกาญจนบุรี ท่ามะกา พนมทวน บ่อพลอย) จ.สุพรรณบุรี (ด่านช้าง) จ.ราชบุรี(จอมบึง สวนผึ้ง เมืองราชบุรี โพธาราม บ้านโป่ง บ้านคา ปากท่อ)

ภาค/หน่วยฯ	หน่วยปฏิบัติการ (หน่วย)	เครื่องบิน ผล./ทอ./ทบ. (ลำ)	จำนวนเที่ยวบิน (เที่ยว)	จำนวนชั่วโมงบิน (ชั่วโมง)	ปริมาณการใช้สารฝนหลวง (ตัน/นัด)	จังหวัดที่มีการรายงานฝนตก (จำนวนจังหวัด/อ่างเก็บน้ำเป้าหมาย)
						2. ภารกิจเติมน้ำต้นทุนให้เขื่อนกักเก็บน้ำพื้นที่ลุ่มรับน้ำเขื่อนศรีนครินทร์ จ.กาญจนบุรี อ่างเก็บน้ำกระเสียว จ.สุพรรณบุรี อ่างเก็บน้ำห้วยสำนักไม้เต็ง จ.ราชบุรี
ตะวันออกเฉียงเหนือ	2	3/3/-	7	10:10	6.10/-	3/2
- ขอนแก่น	1	3/-/-	6	8:30	4.10/-	1. ภารกิจป้องกันและแก้ไขปัญหาภัยแล้ง มีฝนตกเล็กน้อยถึงปานกลางบริเวณพื้นที่การเกษตร จ.ชัยภูมิ(หนองบัวแดง เกษตรสมบูรณ์ ภูเขียว บ้านแท่น) จ.ขอนแก่น(ภูผาม่าน ชุมแพ สีชมพู เวียงเก่า หนองเรือ มัญจาคีรี พระยืน บ้านแฮด เมืองชัยภูมิ) จ.มหาสารคาม(เขียงยืน) 2. ภารกิจเติมน้ำต้นทุนให้เขื่อนกักเก็บน้ำพื้นที่ลุ่มรับน้ำเขื่อนอุบลรัตน์ จ.ขอนแก่น
- อุดรธานี	1	-/3/-	1	1:40	2.00/-	ไม่มีฝนตกจากการปฏิบัติการฝนหลวง
ตะวันออกเฉียงเหนือ(ตอนล่าง)	2	2/3/-	6	8:15	7.00/-	4/9
- บุรีรัมย์	1	2/-/-	4	5:45	4.00/-	1. ภารกิจป้องกันและแก้ไขปัญหาภัยแล้ง มีฝนตกเล็กน้อยถึงปานกลางบริเวณพื้นที่การเกษตร และพื้นที่เสี่ยงต่อการขาดแคลนน้ำเพื่อการอุปโภคบริโภค จ.บุรีรัมย์(โนนสุวรรณ นางรอง หนองกี่ หนองหงส์ ลำปลายมาศ ปะคำ เฉลิมพระเกียรติ ชำนิ ประโคนชัย พลับพลาชัย ละหานทราย บ้านกรวด กระสัง ห้วยราช บ้านด่าน สตึก เมืองบุรีรัมย์) จ.สุรินทร์(ปราสาท ลำดวน ศรีณรงค์ ศีขรภูมิ เขวาสินรินทร์ พนมดงรัก กาบเชิง สังขะ จอมพระ สำโรงทาบ สนม ท่าตูม รัตนบุรี โนนารายณ์ เมืองสุรินทร์) จ.ศรีสะเกษ(ขุขันธ์ ขุนหาญ ปรังค์ภู์ ห้วยทับทัน วิ่งหิน ไพรบึง กันทรลักษณ์ บึงบูรพ์ โพนศรีสุวรรณ อุทุมพรพิสัย เมืองศรีสะเกษ ราชีไศล) 2. ภารกิจเติมน้ำต้นทุนให้เขื่อนกักเก็บน้ำพื้นที่ลุ่มรับน้ำอ่างเก็บน้ำห้วยยาง อ่างเก็บน้ำห้วยตลาด อ่างเก็บน้ำห้วยจรเข้มาก อ่างเก็บน้ำห้วยชีหนู อ่างเก็บน้ำหนองทะเลอก อ่างเก็บน้ำห้วยน้อย อ่างเก็บน้ำห้วยใหญ่ จ.บุรีรัมย์ อ่างเก็บน้ำอำปิล อ่างเก็บน้ำห้วยเสนง อ่างเก็บน้ำลำพอก อ่างเก็บน้ำบ้านเกาะแก้ว อ่างเก็บน้ำสุวรรณภา อ่างเก็บน้ำห้วยระหาร จ.สุรินทร์ อ่างเก็บน้ำคำ อ่างเก็บน้ำห้วยคล้า อ่างเก็บน้ำห้วยน้ำเค็ม อ่างเก็บน้ำห้วยชัน จ.ศรีสะเกษ

ภาค/หน่วยฯ	หน่วยปฏิบัติการ (หน่วย)	เครื่องบิน ฝล./ทอ./ทบ. (ลำ)	จำนวนเที่ยวบิน (เที่ยว)	จำนวนชั่วโมงบิน (ชั่วโมง)	ปริมาณการใช้สารฝนหลวง (ตัน/นัด)	จังหวัดที่มีการรายงานฝนตก (จำนวนจังหวัด/อ่างเก็บน้ำเป้าหมาย)
- นครราชสีมา	1	-/3/-	2	2:30	3.00/-	1. การกักป้องกันและแก้ไขปัญหายุ้งแล้ง มีฝนตกเล็กน้อยบริเวณพื้นที่การเกษตร จ.นครราชสีมา (เมืองนครราชสีมา โนนไทย โนนสูง ลำทะเมนชัย พิมาย ชุมพวง เฉลิมพระเกียรติ ปากช่อง สีคิ้ว สูงเนิน ปักธงชัย โชคชัย เมืองยาง) จ.บุรีรัมย์ (คูเมือง พุทไธสง) 2. การกักเติมน้ำต้นทุนให้เขื่อนกักเก็บน้ำพื้นที่ลุ่มรับน้ำเขื่อนลำพระเพลิง จ.นครราชสีมา
ตระวันออก	1	3/-/-	3	4:55	2.00/-	2/3
- จันทบุรี	1	3/-/-	3	4:55	2.00/-	1. การกักป้องกันและแก้ไขปัญหายุ้งแล้ง มีฝนตกเล็กน้อยบริเวณพื้นที่การเกษตร จ.ระยอง(วังจันทร์ บ้านค่าย แกลง เขาชะเมา) จ.จันทบุรี(นายายอาม แก่งหางแมว ท่าใหม่) 2. การกักเติมน้ำต้นทุนให้เขื่อนกักเก็บน้ำพื้นที่ลุ่มรับน้ำอ่างเก็บน้ำประแสร์ อ่างเก็บน้ำคลองระลอก จ.ระยอง อ่างเก็บน้ำประแกด จ.จันทบุรี
ใต้	2	3/1/-	6	8:55	5.90/-	3/6
- สุราษฎร์ธานี	1	1/1/-	2	3:15	3.20/-	1. การกักป้องกันและแก้ไขปัญหายุ้งแล้ง มีฝนตกเล็กน้อยบริเวณพื้นที่การเกษตร จ.สุราษฎร์ธานี (ท่าฉาง ไชยา ท่าชนะ) 2. การกักเติมน้ำต้นทุนให้เขื่อนกักเก็บน้ำพื้นที่ลุ่มรับน้ำอ่างเก็บน้ำบางวาด อ่างเก็บน้ำบางเหนียวดำ จ.ภูเก็ต เขื่อนรัชชประภา จ.สุราษฎร์ธานี
- หัวหิน	1	2/-/-	4	5:40	2.70/-	1. การกักป้องกันและแก้ไขปัญหายุ้งแล้ง มีฝนตกเล็กน้อยถึงปานกลางบริเวณพื้นที่ การเกษตร จ.ประจวบคีรีขันธ์(หัวหิน ปราณบุรี สามร้อยยอด กุยบุรี เมืองประจวบคีรีขันธ์ บางสะพานน้อย บางสะพาน) จ.เพชรบุรี(แก่งกระจาน ท่าทาง ชะอำ) 2. การกักเติมน้ำต้นทุนให้เขื่อนกักเก็บน้ำพื้นที่ลุ่มรับน้ำเขื่อนแก่งกระจาน จ.เพชรบุรี เขื่อนปราณบุรี อ่างเก็บน้ำยางชุม จ.ประจวบคีรีขันธ์
รวม	11	22/8/1	35	51:15	32.40/-	24/38

๑ สรุปผลรวมปฏิบัติการตั้งแต่เริ่มตั้งหน่วยปฏิบัติการฝนหลวง (3 กุมภาพันธ์ – 26 พฤษภาคม 2563)

ตั้งแต่เริ่มตั้งหน่วยปฏิบัติการฝนหลวง เมื่อวันที่ 3 กุมภาพันธ์ - 26 พฤษภาคม 2563 มีการขึ้นปฏิบัติการฝนหลวง จำนวน 102 วัน มีวันฝนตกจากการปฏิบัติการฝนหลวงคิดเป็นร้อยละ 98.04 ขึ้นปฏิบัติงาน จำนวน 2,409 เที่ยวบิน (3,695:31 ชั่วโมงบิน) ปริมาณการใช้สารฝนหลวง 2,091.60 ตัน พลุซิลเวอร์ไอโอไดด์สำหรับภารกิจปฏิบัติการฝนหลวง จำนวน 2,321 นัด จังหวัดที่มีรายงานฝนตกรวม 66 จังหวัด

ภาค - ศูนย์/หน่วยปฏิบัติการฯ	ขึ้นบิน (วัน)	ฝนตก (วัน)	จำนวน เที่ยวบิน (เที่ยว)	จำนวน ชั่วโมงบิน (ชั่วโมง)	ปริมาณ สารฝนหลวง (ตัน/AgI,CaCl ₂ , NaCl นัด)	จังหวัดที่มีรายงานฝนตก (ทั้งการสังเกตด้วยสายตา/การตรวจวัด ด้วยเรดาร์ และเครื่องวัดน้ำฝนอัตโนมัติ)
เหนือ	43	39	126	188:30	100.80/281	9 จังหวัด
- เชียงใหม่ (เปิดหน่วยฯ ตั้งแต่วันที่ 17 ก.พ. 63 เป็นต้นไป)	43	39	126	188:30	100.80/281	บริเวณที่มีฝนตก ได้แก่ ลำปาง พะเยา เชียงราย แพร่ เชียงใหม่ ลำพูน น่าน แม่ฮ่องสอน ตาก (9 จังหวัด)
เหนือ(ตอนล่าง)	65	58	207	424:13	146.45/1,383	25 จังหวัด
- พิษณุโลก (เปิดหน่วยฯ ตั้งแต่วันที่ 3 ก.พ. 63 เป็นต้นไป)	65	58	207	424:13	146.45/1,383	บริเวณที่มีฝนตก ได้แก่ เชียงใหม่ ตาก พะเยา ลำปาง กำแพงเพชร พิจิตร สุโขทัย อุตรดิตถ์ พิษณุโลก น่าน แพร่ เพชรบูรณ์ ลพบุรี นครสวรรค์ กาฬสินธุ์ ขอนแก่น มุกดาหาร เลย หนองบัวลำภู อุดรธานี ชัยภูมิ นครราชสีมา ยโสธร ร้อยเอ็ด สุรินทร์ (25 จังหวัด)
กลาง	76	73	677	998:10	570.25/-	15 จังหวัด
- นครสวรรค์ (เปิดหน่วยฯ ตั้งแต่วันที่ 3 ก.พ. 63 – 31 มี.ค. 63)	21	17	84	143:05	81.40/-	บริเวณที่มีฝนตก ได้แก่ ลพบุรี อุทัยธานี นครสวรรค์ ชัยนาท สระบุรี เพชรบูรณ์ นครราชสีมา พิจิตร อ่างทอง (9 จังหวัด)
- กาญจนบุรี (เปิดหน่วยฯ ตั้งแต่วันที่ 17 ก.พ. – 26 มี.ค. 63)	17	14	67	80:55	46.90/-	บริเวณที่มีฝนตก ได้แก่ กาญจนบุรี สุพรรณบุรี ราชบุรี (3 จังหวัด)
- ราชบุรี (เปิดหน่วยฯ ตั้งแต่วันที่ 27 มี.ค. 63 เป็นต้นไป)	49	47	282	408:25	194.60/-	บริเวณที่มีฝนตก ได้แก่ กาญจนบุรี สุพรรณบุรี อุทัยธานี ราชบุรี ตาก (5 จังหวัด)
- ลพบุรี (เปิดหน่วยฯ ตั้งแต่วันที่ 1 เม.ย. 63 เป็นต้นไป)	51	51	244	365:45	247.35/-	บริเวณที่มีฝนตก ได้แก่ ลพบุรี เพชรบูรณ์ สระบุรี นครสวรรค์ อุทัยธานี สิงห์บุรี ชัยนาท สุพรรณบุรี อยุธยา อ่างทอง นครราชสีมา กาญจนบุรี (12 จังหวัด)
ตะวันออกเฉียงเหนือ	65	62	385	561:20	338.30/657	14 จังหวัด
- ขอนแก่น (เปิดหน่วยฯ ตั้งแต่วันที่ 3 ก.พ. 63 เป็นต้นไป)	60	55	290	429:25	196.00/-	บริเวณที่มีฝนตก ได้แก่ กาฬสินธุ์ ขอนแก่น นครพนม เลย สกลนคร หนองบัวลำภู อุดรธานี นครราชสีมา ชัยภูมิ ยโสธร ร้อยเอ็ด มหาสารคาม (12 จังหวัด)

ภาค - ศูนย์/หน่วยปฏิบัติการฯ	ขึ้นบิน (วัน)	ฝนตก (วัน)	จำนวน เที่ยวบิน (เที่ยว)	จำนวน ชั่วโมงบิน (ชั่วโมง)	ปริมาณ สารฝนหลวง (ตัน/AgI,CaCl ₂ , NaCl น้ด)	จังหวัดที่มีรายงานฝนตก (ทั้งการสังเกตด้วยสายตา/การตรวจวัด ด้วยเรดาร์ และเครื่องวัดน้ำฝนอัตโนมัติ)
- อุดรธานี (เปิดหน่วยฯ ตั้งแต่วันที่ 17 ก.พ. 63 เป็นต้นไป)	51	43	95	131:55	142.30/657	บริเวณที่มีฝนตก ได้แก่ หนองบัวลำภู เลย ขอนแก่น สกลนคร กาฬสินธุ์ บึงกาฬ อุดรธานี หนองคาย ชัยภูมิ นครพนม (10 จังหวัด)
ตะวันออกเฉียงเหนือ(ตอนล่าง)	70	62	331	503:39	350.60/-	12 จังหวัด
- บุรีรัมย์ (เปิดหน่วยฯ ตั้งแต่วันที่ 3 ก.พ. 63 เป็นต้นไป)	68	54	195	348:00	193.50/-	บริเวณที่มีฝนตก ได้แก่ บุรีรัมย์ นครราชสีมา สระบุรี ร้อยเอ็ด สุรินทร์ มหาสารคาม ยโสธร ศรีสะเกษ อุบลราชธานี ชัยภูมิ อำนาจเจริญ (11 จังหวัด)
- อุบลราชธานี (เปิดหน่วยฯ ตั้งแต่วันที่ 17 ก.พ. 63 - 31 มี.ค. 63)	14	8	30	34:31	32.40/-	บริเวณที่มีฝนตก ได้แก่ ศรีสะเกษ อุบลราชธานี (2 จังหวัด)
- นครราชสีมา (เปิดหน่วยฯ ตั้งแต่วันที่ 1 เม.ย. 63 เป็นต้นไป)	43	41	106	121:08	124.70/-	บริเวณที่มีฝนตก ได้แก่ นครราชสีมา บุรีรัมย์ ชัยภูมิ ปราจีนบุรี (4 จังหวัด)
ตะวันออก	80	75	389	590:30	260.50/-	7 จังหวัด
- ระยอง (เปิดหน่วยฯ ตั้งแต่วันที่ 3 ก.พ. 63 - 31 มี.ค. 63)	33	31	144	244:25	96.60/-	บริเวณที่มีฝนตก ได้แก่ ชลบุรี ระยอง จันทบุรี ฉะเชิงเทรา ตราด ปราจีนบุรี สระแก้ว (7 จังหวัด)
- จันทบุรี (เปิดหน่วยฯ ตั้งแต่วันที่ 1 เม.ย. 63 เป็นต้นไป)	47	44	245	346:05	163.90/-	บริเวณที่มีฝนตก ได้แก่ จันทบุรี สระแก้ว ฉะเชิงเทรา ชลบุรี ระยอง ตราด ปราจีนบุรี (7 จังหวัด)
ใต้	90	82	294	429:09	324.70/-	14 จังหวัด
- สุราษฎร์ธานี (เปิดหน่วยฯ ตั้งแต่วันที่ 3 ก.พ. 63 เป็นต้นไป)	68	63	107	235:54	197.90/-	บริเวณที่มีฝนตก ได้แก่ นครศรีธรรมราช สตูล สงขลา สุราษฎร์ธานี พังงา กระบี่ ตรัง พัทลุง ระนอง ชุมพร ภูเก็ต (11 จังหวัด)
- หัวหิน (เปิดหน่วยฯ ตั้งแต่วันที่ 17 ก.พ. 63 เป็นต้นไป)	62	57	187	193:15	126.80/-	บริเวณที่มีฝนตก ได้แก่ เพชรบุรี ราชบุรี ประจวบคีรีขันธ์ (3 จังหวัด)

กลุ่มวิชาการปฏิบัติการฝนหลวง กองปฏิบัติการฝนหลวง กรมฝนหลวงและการบินเกษตร