



## รายงานการปฏิบัติการฝนหลวง ประจำปี 2562

ประจำวันที่ 10 ตุลาคม 2562

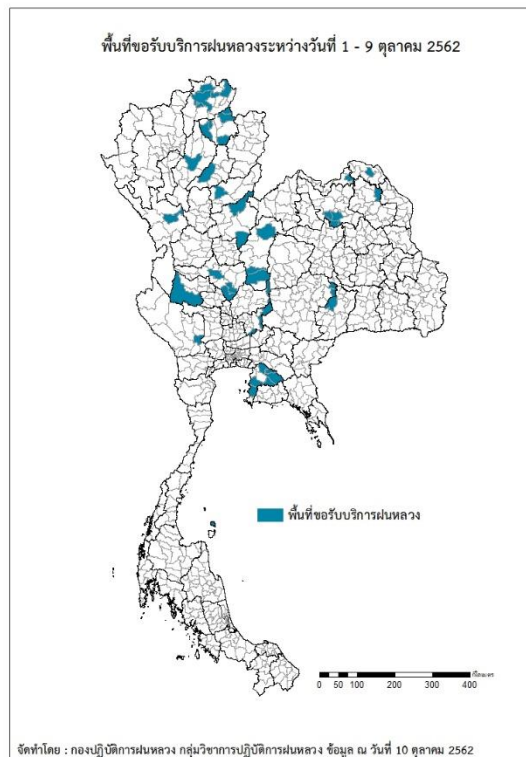
และผลการปฏิบัติการฝนหลวงประจำวันที่ 9 ตุลาคม 2562

กลุ่มวิชาการปฏิบัติการฝนหลวง กองปฏิบัติการฝนหลวงกรมฝนหลวงและการบินเกษตร

royalrainmaking\_academic@hotmail.com

### พื้นที่ขอรับบริการฝนหลวง (ระหว่างวันที่ 1 - 9 ตุลาคม 2562)

ภาค	รายชื่อจังหวัด (อำเภอ) ที่มีผู้ขอรับบริการ	จำนวนผู้ขอรับบริการ (ราย)
เหนือ	ลำปาง(เมืองลำปาง), เชียงราย(เมืองเชียงราย แม่ลาว เวียงเชียงรุ้ง เชียงของ, แม่จัน), ตาก(บ้านตาก), เพชรบูรณ์(บึงสามพัน, หล่มสัก, วิเชียรบุรี), แพร่(ลอง), อุตรดิตถ์ (เมืองอุตรดิตถ์), พะเยา(ภูกามยาว ภูซาง เชียงคำ เชียงม่วน เมืองพะเยา), พิชณุโลก (ชาติตระการ เนินมะปราง)	14
กลาง	สระบุรี(มวกเหล็ก วิหารแดง), อุทัยธานี(บ้านไร่), ลพบุรี(ลำสนธิ), นครสวรรค์ (เมืองนครสวรรค์ ตากฟ้า ตาคลี), กาญจนบุรี(พนมทวน)	8
ตะวันออกเฉียงเหนือ	อุดรธานี(กุมภวาปี หนองแสง โนนสะอาด), บึงกาฬ(ศรีวิไล), หนองคาย(เฝ้าไร่), นครราชสีมา(ลำทะเมนชัย เมืองยาง), บุรีรัมย์(ลำปลายมาศ), สกลนคร(อากาศอำนวย)	12
ตะวันออก	ชลบุรี(พนสนิมคม บางละมุง บ่อทอง ศรีราชา หนองใหญ่ เกาะจันทร์)	3
ใต้	สุราษฎร์ธานี(เกาะพะงัน)	1
รวม	21 จังหวัด (43 อำเภอ)	38



สถานการณ์ปริมาณน้ำเก็บกักในอ่างเก็บน้ำที่สำคัญ

	ความจุของ อ่างที่ รนก. <sup>1</sup> (ล้าน ลบ.ม.)	ปริมาตรน้ำในอ่างฯ (%)				ปริมาตรน้ำ ไหลลงอ่างฯ (ล้าน ลบ.ม.)	ปริมาตรน้ำ ระบาย (ล้าน ลบ.ม.)	ระดับน้ำ
		6 ต.ค.	7 ต.ค.	8 ต.ค.	9 ต.ค.	9 ต.ค.	9 ต.ค.	
<b>ภาคเหนือ</b>						<b>22.73</b>	<b>30.29</b>	
- ภูมิพล(ตาก)	13,462	43	43	43	43	12.36	10.40	ต่ำกว่า 50%
- สิริกิติ์(อุดรดิตถ์)	9,510	57	57	57	57	6.54	15.76	-
- แม้งตา(เชียงใหม่)	265	55	55	56	56	0.38	0.08	-
- แม้งกวาง(เชียงใหม่)	263	29	29	29	29	0.38	0.91	ต่ำกว่า 30%
- กิวลม(ลำปาง)	106	64	64	64	63	1.07	1.65	-
- กิวคองหมา(ลำปาง)	170	70	70	70	70	0.25	0.34	-
- แควน้อยฯ(พิษณุโลก)	939	53	53	53	53	1.46	0.86	-
- แม่มอก(ลำปาง)	110	38	38	38	38	0.29	0.29	ต่ำกว่า 40%
<b>ภาคตะวันออกเฉียงเหนือ</b>						<b>3.59</b>	<b>9.44</b>	
- ห้วยหลวง(อุดรธานี)	135	67	67	66	65	0.00	0.87	-
- น้ำอูน(สกลนคร)	520	67	67	67	66	0.00	2.28	-
- น้ำพุง(สกลนคร)	166	54	54	55	55	0.22	0.00	-
- จุฬารักษ์(ชัยภูมิ)	164	31	32	32	32	0.21	0.00	ต่ำกว่า 40%
- อุบลรัตน์(ขอนแก่น)	2,431	26	26	26	26	0.00	0.30	ต่ำกว่า 30%
- ลำปาว(กาฬสินธุ์)	1,980	86	86	86	85	0.00	5.40	-
- ลำตะคอง(นครราชสีมา)	314	55	56	56	56	0.78	0.51	-
- ลำพระเพลิง(นครราชสีมา)	110	28	29	30	30	0.81	0.00	ต่ำกว่า 40%
- มูลบน(นครราชสีมา)	141	38	39	39	39	0.07	0.05	ต่ำกว่า 40%
- ลำแฉะ(นครราชสีมา)	275	40	40	40	41	0.92	0.03	ต่ำกว่า 50%
- ลำน้ำรอง(บุรีรัมย์)	121	19	19	20	20	0.09	0.00	ต่ำกว่า 30%
- สิรินคร(อุบลราชธานี)	1,966	94	94	94	94	0.00	0.00	-
- ลำปลายมาศ(นครราชสีมา)	98	36	36	36	37	0.49	0.00	ต่ำกว่า 40%
<b>ภาคกลาง</b>						<b>39.10</b>	<b>25.21</b>	
- ป่าสักฯ(ลพบุรี)	960	40	39	39	39	0.45	0.13	ต่ำกว่า 40%
- ทับเสลา(อุทัยธานี)	160	22	22	22	22	0.00	0.08	ต่ำกว่า 30%
- กระเสียว(สุพรรณบุรี)	240	24	24	24	25	0.35	0.02	ต่ำกว่า 30%
- ศรีนครินทร์(กาญจนบุรี)	17,745	87	87	87	87	24.59	4.96	-
- วชิราลงกรณ์(กาญจนบุรี)	8,860	90	90	90	89	13.71	20.02	-
<b>ภาคตะวันออก</b>						<b>9.92</b>	<b>1.50</b>	
- ชุนด่านฯ(นครนายก)	224	84	85	86	87	1.89	0.05	-
- คลองสิียด(ฉะเชิงเทรา)	420	33	33	34	34	0.65	0.25	ต่ำกว่า 40%
- บางพระ(ชลบุรี)	117	49	49	50	50	0.01	0.20	-
- นองปลาไหล(ระยอง)	164	59	60	60	60	0.65	0.00	-
- ประแสร์(ระยอง)	295	48	49	49	49	1.70	0.23	ต่ำกว่า 50%
- นฤปดินทรจินดา(ปราจีนบุรี)	295	84	84	85	85	0.85	0.00	-
- พระปรัง(สระแก้ว)	97	73	74	75	76	0.90	0.00	-
- ดอกกราย(ระยอง)	71	32	33	35	35	0.54	0.00	ต่ำกว่า 40%
- คลองพระพุทธ(จันทบุรี)	70	85	85	85	86	0.90	0.76	-
- คลองหลวง รัชชโลทร(ชลบุรี)	40	42	46	49	50	1.52	0.00	-
- ห้วยยาง(สระแก้ว)	8	22	22	23	23	0.26	0.00	ต่ำกว่า 30%
- ห้วยตะเียน(สระแก้ว)	10	78	78	78	78	0.04	0.00	-
<b>ภาคใต้</b>						<b>24.23</b>	<b>21.76</b>	
- แก่งกระเจาน(เพชรบุรี)	710	83	82	82	82	5.82	8.81	-
- ปราณบุรี(ประจวบคีรีขันธ์)	347	71	71	72	72	3.28	1.58	-
- รัชชประภา(สุราษฎร์ธานี)	5,639	69	69	69	69	10.09	8.30	-
- บางยาง(ยะลา)	1,454	52	52	52	52	5.04	3.07	-

รณก. = ระดับน้ำเก็บกัก, ที่มา: กรมชลประทาน

การพยากรณ์อากาศและสภาพอากาศประจำวัน

ลักษณะอากาศทั่วไปและการพยากรณ์อากาศ ประจำวันที่ 10 ตุลาคม 2562 (เวลา 06.00 น.)

ลักษณะอากาศทั่วไป	
<p>พยากรณ์อากาศ 24 ชั่วโมงข้างหน้า ประเทศไทยยังคงมีฝนฟ้าคะนองในระยะนี้ กับมีฝนตกหนักบางแห่งบริเวณภาคกลาง รวมทั้งกรุงเทพมหานครและปริมณฑล ภาคตะวันออก และภาคใต้ อนึ่ง ในช่วงวันที่ 13-15 ต.ค. 2562 ความกดอากาศสูงอีกระลอกหนึ่งจากประเทศจีนจะแผ่เสริมลงมาปกคลุมภาคเหนือ ภาคตะวันออกเฉียงเหนือ ภาคกลางตอนบน และทะเลจีนใต้ ทำให้ประเทศไทยตอนบนมีฝนฟ้าคะนองและลมกระโชกแรงเกิดขึ้นในระยะแรก หลังจากนั้นภาคเหนือและภาคตะวันออกเฉียงเหนือจะมีอุณหภูมิลดลง ขอให้ประชาชนดูแลรักษาสุขภาพเนื่องจากสภาพอากาศที่เปลี่ยนแปลง และระวังอันตรายจากฝนฟ้าคะนองและลมกระโชกแรงไว้ด้วย สำหรับคลื่นลมบริเวณอ่าวไทยจะมีกำลังแรงขึ้น โดยมีคลื่นสูงประมาณ 2 เมตร บริเวณที่มีฝนฟ้าคะนองคลื่นสูงมากกว่า 2 เมตร ชาวเรือควรเพิ่มความระมัดระวังในการเดินเรือ และหลีกเลี่ยงการเดินเรือบริเวณฝนฟ้าคะนอง</p> <p>ลักษณะสำคัญทางอุตุนิยมวิทยา บริเวณความกดอากาศสูงกำลังอ่อนปกคลุมภาคเหนือตอนบน ภาคตะวันออกเฉียงเหนือ ตอนบนและทะเลจีนใต้ ส่งผลทำให้มีลมตะวันออกเฉียงใต้และลมตะวันออกเฉียงพัดปกคลุมประเทศไทยและอ่าวไทย ลักษณะเช่นนี้ทำให้ประเทศไทยยังคงมีฝนฟ้าคะนองในระยะนี้ และมีฝนตกหนักบางแห่ง</p>	
การพยากรณ์อากาศรายภาค	
ภาคเหนือ	มีเมฆบางส่วน กับมีฝนฟ้าคะนอง ร้อยละ 30 ของพื้นที่ ส่วนมากบริเวณจังหวัดเชียงใหม่ ลำพูน ลำปาง อุตรดิตถ์ พิษณุโลก เพชรบูรณ์ พิจิตร กำแพงเพชร และตาก อุณหภูมิต่ำสุด 20-24 องศาเซลเซียส อุณหภูมิสูงสุด 33-35 องศาเซลเซียส ลมตะวันออกเฉียงใต้ ความเร็ว 10-25 กม./ชม.
ภาค ต.อ.เฉียงเหนือ	มีเมฆบางส่วน กับมีฝนฟ้าคะนอง ร้อยละ 30 ของพื้นที่ ส่วนมากบริเวณจังหวัดเลย หนองบัวลำภู อุดรธานี ขอนแก่น ชัยภูมิ นครราชสีมา บุรีรัมย์ สุรินทร์ ศรีสะเกษ และอุบลราชธานี อุณหภูมิต่ำสุด 21-25 องศาเซลเซียส อุณหภูมิสูงสุด 32-34 องศาเซลเซียส ลมตะวันออกเฉียงใต้ ความเร็ว 10-30 กม./ชม.
ภาคกลาง	มีเมฆเป็นส่วนใหญ่ กับมีฝนฟ้าคะนอง ร้อยละ 40 ของพื้นที่ และมีฝนตกหนักบางแห่ง ส่วนมากบริเวณจังหวัด นครสวรรค์ สิงห์บุรี อ่างทอง ลพบุรี สระบุรี และพระนครศรีอยุธยา อุณหภูมิต่ำสุด 23-25 องศาเซลเซียส อุณหภูมิสูงสุด 34-35 องศาเซลเซียส ลมตะวันออกเฉียงใต้ ความเร็ว 10-25 กม./ชม.
ภาคตะวันออก	มีเมฆมาก กับมีฝนฟ้าคะนอง ร้อยละ 60 ของพื้นที่ และมีฝนตกหนักบางแห่ง บริเวณจังหวัดนครนายก ปราจีนบุรี ชลบุรี ระยอง จันทบุรี และตราด อุณหภูมิต่ำสุด 23-25 องศาเซลเซียส อุณหภูมิสูงสุด 33-34 องศาเซลเซียส ลมตะวันออกเฉียงใต้ ความเร็ว 10-30 กม./ชม. ทะเลมีคลื่นสูงประมาณ 1 เมตร บริเวณที่มีฝนฟ้าคะนองคลื่นสูงมากกว่า 1 เมตร
ภาคใต้ฝั่งตะวันออก	มีเมฆมาก กับมีฝนฟ้าคะนอง ร้อยละ 60 ของพื้นที่ และมีฝนตกหนักบางแห่ง บริเวณจังหวัดนครศรีธรรมราช พัทลุง สงขลา ปัตตานี ยะลา และนราธิวาส อุณหภูมิต่ำสุด 23-24 องศาเซลเซียส อุณหภูมิสูงสุด 31-34 องศาเซลเซียส ลมตะวันออกเฉียงใต้ ความเร็ว 15-30 กม/ชม. ทะเลมีคลื่นสูงประมาณ 1 เมตร บริเวณที่มีฝนฟ้าคะนองคลื่นสูงมากกว่า 1 เมตร
ภาคใต้ฝั่งตะวันตก	มีเมฆมาก กับมีฝนฟ้าคะนอง ร้อยละ 60 ของพื้นที่ และมีฝนตกหนักบางแห่ง บริเวณจังหวัดกระบี่ ตรัง และสตูล อุณหภูมิต่ำสุด 23-24 องศาเซลเซียส อุณหภูมิสูงสุด 32-34 องศาเซลเซียส ลมตะวันออกเฉียงใต้ ความเร็ว 15-30 กม/ชม ทะเลมีคลื่นสูงประมาณ 1 เมตร บริเวณที่มีฝนฟ้าคะนองคลื่นสูงมากกว่า 1 เมตร
กรุงเทพมหานคร และปริมณฑล	มีเมฆมาก กับมีฝนฟ้าคะนอง ร้อยละ 60 ของพื้นที่ และมีฝนตกหนักบางแห่ง อุณหภูมิต่ำสุด 24-25 องศาเซลเซียส อุณหภูมิสูงสุด 32-35 องศาเซลเซียส ลมตะวันออกเฉียงใต้ ความเร็ว 10-25 กม./ชม.

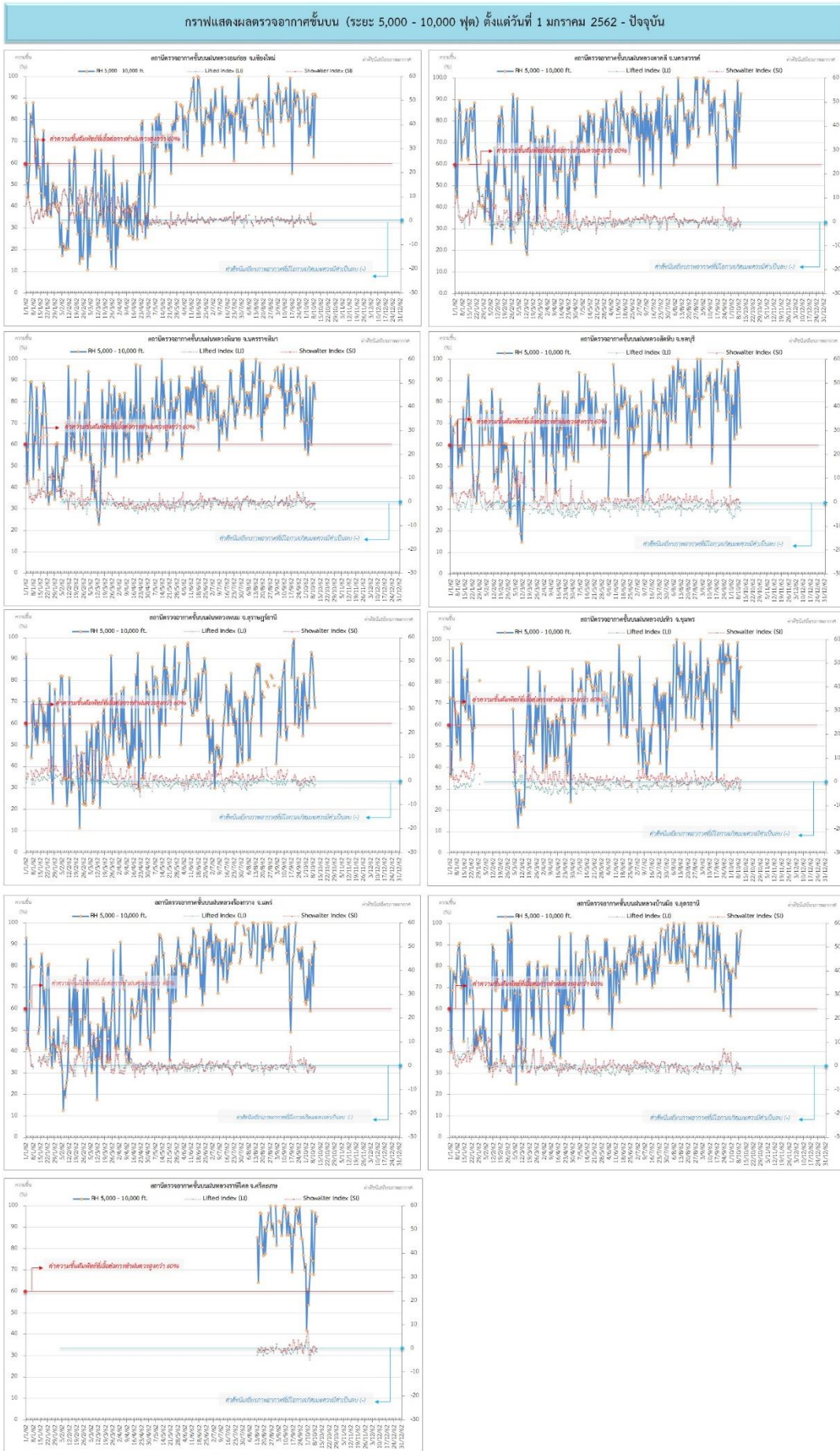
ที่มา: กรมอุตุนิยมวิทยา

ข้อมูลความชื้นจากการตรวจอากาศชั้นบน (Sounding) ระยะความสูง 5,000 - 10,000 ฟุต

ภาค	สถานีตรวจอากาศ	ความชื้นสัมพัทธ์ (%)					ความไม่เสถียรภาพ ของมวลอากาศ (LI)
		6 ต.ค.	7 ต.ค.	8 ต.ค.	9 ต.ค.	10 ต.ค.	
ภาคเหนือ	สถานีเรดาร์ฝนหลวงอมก๋อย	86	92	63	92	91	-1.1
	สถานีตรวจอากาศเคลื่อนที่ร่องกาง	81	86	71	91	88	-1.1
ภาคกลาง	สถานีเรดาร์ฝนหลวงตากลี	85	99	76	83	93	-0.9
ภาคตะวันออกเฉียงเหนือ	สถานีเรดาร์ฝนหลวงพิมาย	61	73	89	89	82	-3.3
	สถานีตรวจอากาศเคลื่อนที่บ้านฝือ	96	82	86	93	97	-0.8
	สถานีตรวจอากาศเคลื่อนที่ราชสีไศล	75	68	97	92	95	-1.5
ภาคตะวันออก	สถานีเรดาร์ฝนหลวงสตั๊ปป	65	99	98	84	69	-3.6
ภาคใต้	สถานีเรดาร์ฝนหลวงพนม	94	92	84	73	68	-1.5
	สถานีตรวจอากาศเคลื่อนที่ปะทิว	92	99	63	87	88	-2.4

หมายเหตุ : LI (Lifted Index) คือ ดัชนีที่ใช้บอกความไม่เสถียรภาพของมวลอากาศ ในระดับ 50 มิลลิบาร์ ควรมีค่าต่ำกว่า -2 ซึ่งจะมีโอกาสเกิดเมฆในแนวตั้งและ  
พัฒนาตัวเป็นกลุ่มฝนได้

๑ กราฟแสดงแนวโน้มความชื้นอากาศชั้นบนและดัชนีเสถียรภาพอากาศ (ระหว่างวันที่ 1 มกราคม - 10 ตุลาคม 2562)



การปฏิบัติการฝนหลวงประจำวัน

๑ สรุปผลปฏิบัติการฝนหลวงประจำวัน ที่ 9 ตุลาคม 2562

ภาค/หน่วยฯ	หน่วยปฏิบัติการ (หน่วย)	เครื่องบิน ผล./ทอ. (ลำ)	จำนวนเที่ยวบิน (เที่ยว)	จำนวนชั่วโมงบิน (ชั่วโมง)	ปริมาณการใช้สารฝนหลวง (ตัน/นัด)	จังหวัดที่มีการรายงานฝนตก (จำนวนจังหวัด/อ่างเก็บน้ำเป้าหมาย)
<b>เหนือ</b>	<b>3</b>	<b>4/2</b>	<b>8</b>	<b>11:00</b>	<b>8.80</b>	<b>4/6</b>
- เชียงใหม่	1	-/2	2	2:35	4.00	มีฝนตกเล็กน้อย บริเวณพื้นที่การเกษตร จ.เชียงใหม่(เวียงป่าเป้า) พื้นที่ลุ่มรับน้ำเขื่อนแม่กวงอุดมธารา เขื่อนแม่จันทสมบูรณ์ชล จ.เชียงใหม่(ดอยสะเก็ด พัว) อ่างเก็บน้ำดอยงู จ.เชียงใหม่
- พิษณุโลก	1	2/-	4	5:50	2.80	มีฝนตกเล็กน้อย บริเวณพื้นที่การเกษตร จ.เพชรบูรณ์ (หล่มสัก) และพื้นที่ลุ่มรับน้ำเขื่อนสิริกิติ์ จ.อุตรดิตถ์(ท่าปลา) อ่างเก็บน้ำห้วยป่าเลา จ.เพชรบูรณ์(เมืองเพชรบูรณ์)
- ตาก	1	2/-	2	2:35	2.00	มีฝนตกเล็กน้อย บริเวณพื้นที่การเกษตร จ.ลำปาง(เถิน แม่พริก) จ.ตาก(สามเงา) และพื้นที่ลุ่มรับน้ำเขื่อนภูมิพล จ.ตาก(สามเงา)
<b>กลาง</b>	<b>2</b>	<b>5/-</b>	<b>15</b>	<b>19:15</b>	<b>12.30</b>	<b>8/9</b>
- กาญจนบุรี	1	2/-	9	11:15	6.30	มีฝนตกเล็กน้อยบางพื้นที่ บริเวณพื้นที่การเกษตร จ.สุพรรณบุรี(ด่านช้าง อู่ทอง) จ.กาญจนบุรี(หนองปรือ เลาช่วญ บ่อพลอย ห้วยกระเจา ศรีสวัสดิ์) พื้นที่ลุ่มรับน้ำ อ่างเก็บน้ำกระเสียว จ.สุพรรณบุรี พื้นที่ลุ่มรับน้ำอ่างเก็บน้ำห้วยเทียน จ.กาญจนบุรี
- ลพบุรี	1	3/-	6	8:00	6.00	มีฝนตกเล็กน้อยถึงหนัก บริเวณพื้นที่การเกษตร จ.นครสวรรค์ (เมืองนครสวรรค์ โกรกพระ หนองบัว ไผ่ศาลี ตากฟ้า ตาคี พยุหะคีรี แม่เปิน ท่าตะโก) จ.อุทัยธานี(เมืองอุทัยธานี ห้วยคต ลานสัก บ้านไร่ หนองขาหย่าง หนองฉาง) จ.ลพบุรี(เมืองลพบุรี หนองม่วง โคกเจริญ บ้านหมี่ ชัยบาดาล สระโบสถ์ โคกสำโรง พัฒนานิคม ท่าหลวง) จ.สระบุรี(มวกเหล็ก วังม่วง แก่งคอย เมืองสระบุรี เสาไห้ เฉลิมพระเกียรติ พระพุทธบาท ดอนพุด หนองโดน) จ.ชัยนาท(มโนรมย์ หันคา) จ.เพชรบูรณ์(วิเชียรบุรี) และพื้นที่ลุ่มรับน้ำเขื่อนป่าสักชลสิทธิ์ อ่างเก็บน้ำทับเสลา อ่างเก็บน้ำคลองโพธิ์ อ่างเก็บน้ำมวกเหล็ก อ่างเก็บน้ำห้วยขุนแก้ว อ่างเก็บน้ำห้วยใหญ่ อ่างเก็บน้ำห้วยน้ำลาด
<b>ตะวันออกเฉียงเหนือ</b>	<b>3</b>	<b>8/4</b>	<b>17</b>	<b>22:29</b>	<b>11.60</b>	<b>4/20</b>
- นครราชสีมา	1	3/4	11	14:19	6.50	มีฝนตกเล็กน้อย บริเวณพื้นที่การเกษตร จ.นครราชสีมา (ปากช่อง สีคิ้ว สูงเนิน วังน้ำเขียว ปักธงชัย โชคชัย ครบุรี เลิงสาง หนองบุญมาก ห้วยแถลง จักราช) จ.บุรีรัมย์ (โนนดินแดง ละหานทราย ปะคำ นางรอง ลำปลายมาศ หนองหงส์) และพื้นที่ลุ่มรับน้ำเขื่อนลำตะคอง เขื่อนลำพระเพลิง เขื่อนมูลบน เขื่อนลำแชะ เขื่อนลำนางรอง อ่างเก็บน้ำหนองทะเลอวก อ่างเก็บน้ำห้วยชีหนู อ่างเก็บน้ำห้วยน้อย อ่างเก็บน้ำห้วยใหญ่ อ่างเก็บน้ำลำจังหัน อ่างเก็บน้ำลำปลายมาศ อ่างเก็บน้ำ

ภาค/หน่วยฯ	หน่วยปฏิบัติการ (หน่วย)	เครื่องบิน ผล./ทอ. (ลำ)	จำนวนเที่ยวบิน (เที่ยว)	จำนวนชั่วโมงบิน (ชั่วโมง)	ปริมาณการใช้สารฝนหลวง (ตัน/นัต)	จังหวัดที่มีการรายงานฝนตก (จำนวนจังหวัด/อ่างเก็บน้ำเป้าหมาย)
						ลำน้ำสาย อ่างเก็บน้ำห้วยเตย อ่างเก็บน้ำห้วยยาง อ่างเก็บน้ำห้วยบะอีแดน อ่างเก็บน้ำห้วยซับประตู อ่างเก็บน้ำห้วยทับคร้ว อ่างเก็บน้ำห้วยเพ็ญ
- ขอนแก่น	1	2/-	3	5:10	3.00	มีฝนตกเล็กน้อย บริเวณพื้นที่การเกษตร จ.ชัยภูมิ(แก้งคร้อ )
- สุรินทร์	1	3/-	3	3:00	2.10	มีฝนตกเล็กน้อยถึงปานกลาง บริเวณพื้นที่การเกษตร จ.บุรีรัมย์(เมืองบุรีรัมย์ ประโคนชัย ชำนิ นางรอง) พื้นที่รับน้ำ อ่างเก็บน้ำห้วยจระเข้มาก อ่างเก็บน้ำห้วยตลาด จ.บุรีรัมย์
ตะวันออก	1	3/-	4	5:10	2.80	1/1
- ระยอง	1	3/-	4	5:10	2.80	มีฝนตกเล็กน้อยในพื้นที่การเกษตร จ.ระยอง(บ้านค่าย วังจันทร์ เขาชะเมา)และพื้นที่รับน้ำอ่างเก็บน้ำประแสร์ จ.ระยอง
ใต้	2	1/1	1	3:35	2.00	1/2
- สุราษฎร์ธานี	1	1/-	1	3:35	2.00	มีฝนตกเล็กน้อย บริเวณแหล่งน้ำเพื่อการอุปโภคบริโภค จ.สุราษฎร์ธานี(เกาะพะงัน) และบริเวณพื้นที่ลุ่มรับน้ำและบริเวณอ่างเก็บน้ำบางวาด อ่างเก็บน้ำคลองกระทะ จ.ภูเก็ต
- สงขลา	1	-/1	0	0:00	0.00	ไม่ปฏิบัติการฝนหลวง เนื่องจาก ระบบสื่อสารในท้องถิ่นขัดข้อง
รวม	11	21/7	45	61:29	37.50	18/38

### ๑ สรุปผลรวมปฏิบัติการตั้งแต่เริ่มตั้งหน่วยปฏิบัติการฝนหลวง (1 มีนาคม - 9 ตุลาคม 2562)

ตั้งแต่เริ่มตั้งหน่วยปฏิบัติการฝนหลวง เมื่อวันที่ 1 มีนาคม - 9 ตุลาคม 2562 มีการขึ้นปฏิบัติการฝนหลวง จำนวน 212 วัน มีวันฝนตกจากการปฏิบัติการฝนหลวงคิดเป็นร้อยละ 89.29 ขึ้นปฏิบัติงานจำนวน 5,895 เที่ยวบิน (8,353:11 ชั่วโมงบิน) ปริมาณการใช้สารฝนหลวง 5,030.24 ตัน พลุซิลเวอร์ไอโอไดด์สำหรับภารกิจปฏิบัติการฝนหลวง จำนวน 2,761 นัต พลุแคลเซียมคลอไรด์สำหรับภารกิจปฏิบัติการฝนหลวง จำนวน 216 นัต พลุโซเดียมคลอไรด์สำหรับภารกิจปฏิบัติการฝนหลวง จำนวน 197 นัต จังหวัดที่มีรายงานฝนตกรวม 59 จังหวัด

ภาค - ศูนย์/หน่วยปฏิบัติการฯ	ขึ้นบิน (วัน)	ฝนตก (วัน)	จำนวนเที่ยวบิน (เที่ยว)	จำนวนชั่วโมงบิน (ชั่วโมง)	ปริมาณสารฝนหลวง (ตัน/AgI, CaCl <sub>2</sub> NaCl นัต)	จังหวัดที่มีรายงานฝนตก (ทั้งการสังเกตด้วยสายตา/การตรวจวัดด้วยเรดาร์ และเครื่องวัดน้ำฝนอัตโนมัติ)
เหนือ	174	161	977	1626:45	909.80/1439	24 จังหวัด
- เชียงใหม่ (เปิดหน่วยฯ ตั้งแต่วันที่ 1 มี.ค. 62 เป็นต้นไป)	119	102	301	492:20	386.50/238	บริเวณที่มีฝนตก ได้แก่ เชียงราย เชียงใหม่ ตาก น่าน พะเยาแพร่ ลำปาง ลำพูน (8 จังหวัด)

ภาค - ศูนย์/หน่วยปฏิบัติการฯ	ขึ้นบิน (วัน)	ฝนตก (วัน)	จำนวน เที่ยวบิน (เที่ยว)	จำนวน ชั่วโมงบิน (ชั่วโมง)	ปริมาณ สารฝนหลวง (ตัน/AgI,CaCl <sub>2</sub> NaCl นัต)	จังหวัดที่มีรายงานฝนตก (ทั้งการสังเกตด้วยสายตา/การตรวจวัดด้วย เรดาร์ และเครื่องวัดน้ำฝนอัตโนมัติ)
- พิษณุโลก (เปิดหน่วยฯ ตั้งแต่วันที่ 1 ก.ค. 62 เป็นต้นไป)	129	100	425	742:10	279.60/1201	บริเวณที่มีฝนตก ได้แก่ กำแพงเพชร เชียงใหม่ ตาก น่าน พะเยา พิจิตร พิษณุโลก เพชรบูรณ์ ลำปาง สุโขทัย อุตรดิตถ์ นครสวรรค์ ลพบุรี ขอนแก่น ชัยภูมิ นครราชสีมา มหาสารคาม ร้อยเอ็ด เลย สกลนคร สุรินทร์ (21 จังหวัด)
- ตาก (เปิดหน่วยฯ ตั้งแต่วันที่ 1 มิ.ย. 62 เป็นต้นไป)	96	85	251	392:15	243.70	บริเวณที่มีฝนตก ได้แก่ ตาก พิจิตร เพชรบูรณ์ ลำพูน สุโขทัย พิษณุโลก ลำปาง เชียงใหม่ กำแพงเพชร (9 จังหวัด)
<b>กลาง</b>	<b>176</b>	<b>167</b>	<b>1873</b>	<b>2462:10</b>	<b>1,431.66</b>	<b>14 จังหวัด</b>
- นครสวรรค์ (เปิดหน่วยฯ ตั้งแต่วันที่ 1-31 มี.ค. 62)	14	12	67	103:20	54.40	บริเวณที่มีฝนตก ได้แก่ ชัยนาท นครสวรรค์ ลพบุรี สระบุรี อุทัยธานี (5 จังหวัด)
- กาญจนบุรี (เปิดหน่วยฯ ตั้งแต่วันที่ 1 ก.ค. 62 เป็นต้นไป)	139	128	914	1068:55	632.00	บริเวณที่มีฝนตก ได้แก่ กาญจนบุรี สุพรรณบุรี อุทัยธานี ชัยนาท ราชบุรี เพชรบุรี สิงห์บุรี อ่างทอง (8 จังหวัด)
- ลพบุรี (เปิดหน่วยฯ ตั้งแต่วันที่ 1 เม.ย. 62 เป็นต้นไป)	157	150	803	1195:20	685.06	บริเวณที่มีฝนตก ได้แก่ ชัยนาท นครสวรรค์ ลพบุรี สระบุรี อุทัยธานี เพชรบูรณ์ สิงห์บุรี สุพรรณบุรี อ่างทอง พิจิตร กำแพงเพชร นครราชสีมา ชัยภูมิ (13 จังหวัด)
- ราชบุรี (เปิดหน่วยฯ ระหว่างวันที่ 1 – 30 มิ.ย. 62)	18	17	89	94:35	60.20	บริเวณที่มีฝนตก ได้แก่ กาญจนบุรี ราชบุรี สุพรรณบุรี (3 จังหวัด)
<b>ตะวันออกเฉียงเหนือ</b>	<b>191</b>	<b>186</b>	<b>1656</b>	<b>2382:46</b>	<b>1,533.55/1736</b>	<b>17 จังหวัด</b>
- นครราชสีมา (เปิดหน่วยฯ ตั้งแต่วันที่ 1 เม.ย. 62 เป็นต้นไป)	157	146	689	1020:41	610.65/595	บริเวณที่มีฝนตก ได้แก่ ขอนแก่น ชัยภูมิ ยโสธร นครราชสีมา บุรีรัมย์ มหาสารคาม ร้อยเอ็ด ศรีสะเกษ สุรินทร์ อำนาจเจริญ อุบลราชธานี (11 จังหวัด)
- อุตรดิตถ์ (เปิดหน่วยฯ ระหว่างวันที่ 1 มี.ค. – 20 พ.ค. 62)	56	54	140	204:25	152.40/1141	บริเวณที่มีฝนตก ได้แก่ กาฬสินธุ์ ขอนแก่น เลย ชัยภูมิ หนองบัวลำภู สกลนคร อุตรดิตถ์ นครพนม (8 จังหวัด)
- ขอนแก่น (เปิดหน่วยฯ ตั้งแต่วันที่ 20 พ.ค. 62 เป็นต้นไป)	93	78	266	416:00	273.50	บริเวณที่มีฝนตก ได้แก่ กาฬสินธุ์ ขอนแก่น ชัยภูมิ ร้อยเอ็ด มหาสารคาม เลย หนองบัวลำภู อุตรดิตถ์ สกลนคร (9 จังหวัด)



ภาค - ศูนย์/หน่วยปฏิบัติการ	ขึ้นบิน (วัน)	ฝนตก (วัน)	จำนวน เที่ยวบิน (เที่ยว)	จำนวน ชั่วโมงบิน (ชั่วโมง)	ปริมาณ สารฝนหลวง (ตัน/AgI,CaCl <sub>2</sub> NaCl น้ด)	จังหวัดที่มีรายงานฝนตก (ทั้งการสังเกตด้วยสายตา/การตรวจวัดด้วย เรดาร์ และเครื่องวัดน้ำฝนอัตโนมัติ)
- บุรีรัมย์ (เปิดหน่วยฯ ระหว่างวันที่ 7-31 มี.ค. 62)	53	47	81	141:40	157.10	บริเวณที่มีฝนตก ได้แก่ นครราชสีมา บุรีรัมย์ ยโสธร ร้อยเอ็ด ศรีสะเกษ อุบลราชธานี (6 จังหวัด)
- อุบลราชธานี (เปิดหน่วยฯ ตั้งแต่วันที่ 17 มิ.ย. - 4 ก.ย. 62)	13	10	37	58:50	34.50	บริเวณที่มีฝนตก ได้แก่ ยโสธร ร้อยเอ็ด ศรีสะเกษ สุรินทร์ อำนาจเจริญ อุบลราชธานี (6 จังหวัด)
- สุรินทร์ (เปิดหน่วยฯ ตั้งแต่วันที่ 22 มิ.ย. 62 เป็นต้นไป)	83	72	443	541:10	305.40	บริเวณที่มีฝนตก ได้แก่ นครราชสีมา บุรีรัมย์ ศรีสะเกษ สุรินทร์ ร้อยเอ็ด มหาสารคาม (6 จังหวัด)
<b>ตะวันออก</b>	<b>173</b>	<b>160</b>	<b>933</b>	<b>1261:45</b>	<b>633.33</b>	<b>8 จังหวัด</b>
- จันทบุรี (เปิดหน่วยฯ ระหว่างวันที่ 1 มี.ค. - 31 พ.ค. 62)	74	70	428	584:55	286.90	บริเวณที่มีฝนตก ได้แก่ จันทบุรี ฉะเชิงเทรา สระแก้ว ชลบุรี ตราด ระยอง ปราจีนบุรี นครนายก (8 จังหวัด)
- สระแก้ว (เปิดหน่วยฯ ตั้งแต่วันที่ 1 มิ.ย. - 1 ตุลาคม 62)	91	83	473	631:45	323.63	บริเวณที่มีฝนตก ได้แก่ จันทบุรี ฉะเชิงเทรา ชลบุรี นครนายก ปราจีนบุรี ระยอง สระแก้ว (7 จังหวัด)
- ระยอง (เปิดหน่วยฯ ตั้งแต่วันที่ 2 ต.ค. 62 เป็นต้นไป)	8	7	32	45:05	22.80	บริเวณที่มีฝนตก ได้แก่ ชลบุรี ระยอง (2 จังหวัด)
<b>ใต้</b>	<b>133</b>	<b>123</b>	<b>456</b>	<b>619:45</b>	<b>521.90</b>	<b>12 จังหวัด</b>
- หัวหิน (เปิดหน่วยฯ ระหว่างวันที่ 1 มี.ค. - 21 มิ.ย. 62)	59	289	360:50	198.80	59	บริเวณที่มีฝนตก ได้แก่ ประจวบคีรีขันธ์ เพชรบุรี ราชบุรี (3 จังหวัด)
- สุราษฎร์ธานี (เปิดหน่วยฯ ระหว่างวันที่ 26 มี.ค. - 31 ก.ค. 62 และ 5 ก.ย. 62 เป็นต้นไป)	63	85	148:15	166.00	63	บริเวณที่มีฝนตก ได้แก่ นครศรีธรรมราช พังงา พัทลุง สงขลา สุราษฎร์ธานี ชุมพร กระบี่ (7 จังหวัด)
- สงขลา (เปิดหน่วยฯ ระหว่างวันที่ 1 มี.ค. - 30 มิ.ย. 62 และตั้งแต่ วันที่ 1 ส.ค. 62 เป็นต้นไป)	67	82	110:40	157.10	67	บริเวณที่มีฝนตก ได้แก่ นราธิวาส พัทลุง สงขลา นครศรีธรรมราช สตูล (5 จังหวัด)

กลุ่มวิชาการปฏิบัติการฝนหลวง กองปฏิบัติการฝนหลวง กรมฝนหลวงและการบินเกษตร