



รายงานการปฏิบัติการฝนหลวง ประจำปี 2562

ประจำวันที่ 3 กรกฎาคม 2562

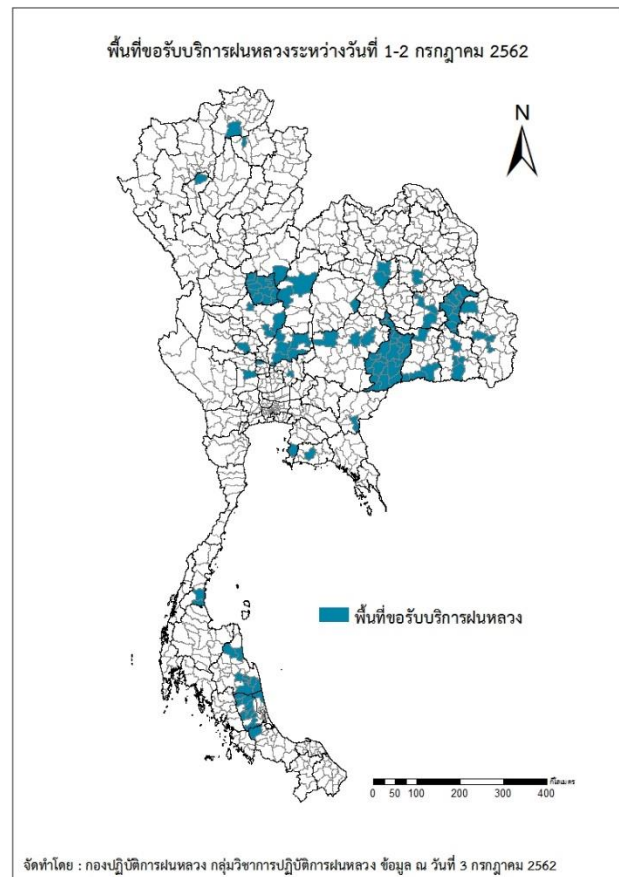
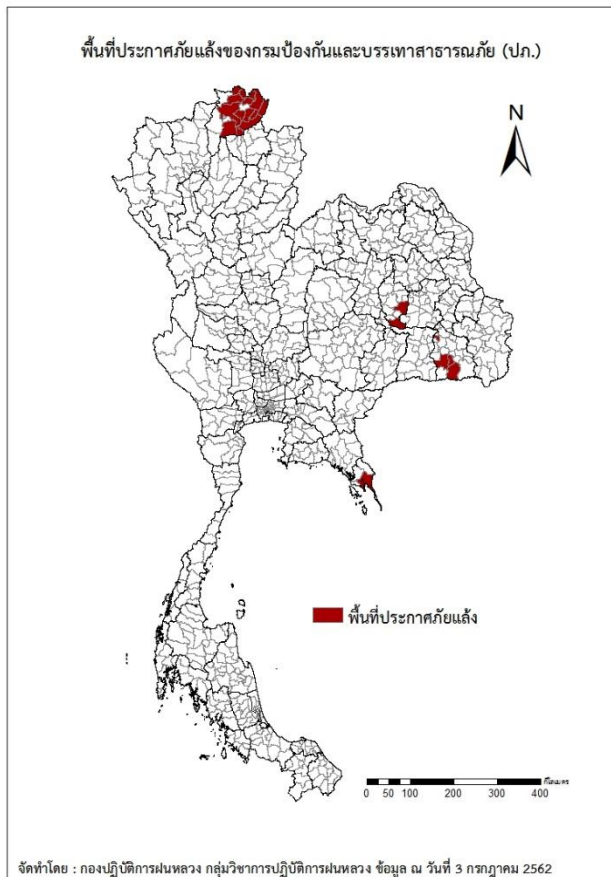
และผลการปฏิบัติการฝนหลวงประจำวันที่ 2 กรกฎาคม 2562

กลุ่มวิชาการปฏิบัติการฝนหลวง กองปฏิบัติการฝนหลวงกรมฝนหลวงและการบินเกษตร

royalrainmaking_academic@hotmail.com

การคาดหมายพื้นที่ประสบภัยแล้ง

จังหวัดที่ได้รับผลกระทบภัยแล้งตามรายงานของกรมป้องกันและบรรเทาสาธารณภัย (ปภ.) ณ วันที่ 3 กรกฎาคม 2562 (เวลา 06.00 น.) มีทั้งสิ้น 5 จังหวัด 21 อำเภอ 89 ตำบล 750 หมู่บ้าน



ภาค	รายชื่อจังหวัด (อำเภอ) ที่ประกาศภัยแล้ง	จำนวนจังหวัดที่ประกาศภัยแล้ง
เหนือ	เชียงราย(เมือง ป่าแดด เชียงแสน พญาเม็งราย แม่สาย พาน เทิง แม่จัน เชียงของ เวียงชัย เวียงแก่น ขุนตาล ดอยหลวง)	1(13)
กลาง	-	-
ตะวันออกเฉียงเหนือ	ศรีสะเกษ(ขุขันธ์ ไพรบึง โพธิ์ศรีสุวรรณ ขุนหาญ), มหาสารคาม(วาปีปทุม พยัญภูพิสัย)	2(6)
ตะวันออก	ตราด(เมืองตราด), ชลบุรี(เกาะสีชัง)	2(2)
ใต้	-	-
รวม จำนวนจังหวัด(อำเภอ) ที่ประกาศภัยแล้ง		5(21)

พื้นที่ขอรับบริการฝนหลวง (ระหว่างวันที่ 1 - 2 กรกฎาคม 2562)

ภาค	รายชื่อจังหวัด (อำเภอ) ที่มีผู้ขอรับบริการ	จำนวนผู้ขอรับบริการ (ราย)
เหนือ	พะเยา(ภูกามยาว), พิจิตร(ทับคล้อ ดงเจริญ ตะพานหิน บางมูลนาก บึงนาราง วชิรบุรีมีวังทรายพูน สากเหล็ก สามง่าม เมืองพิจิตร โปะทะเล โพธิ์ประทับช้าง), พิษณุโลก (เนินมะปราง), ลำพูน(เมืองลำพูน), เชียงราย(พาน), เพชรบูรณ์(ชนแดน เมืองเพชรบูรณ์)	14
กลาง	ชัยนาท(หันคา), นครสวรรค์(ตากฟ้า แก้วเลี้ยว โปศาลี), ลพบุรี(ชัยบาดาล พัฒนานิคมหนองม่วง เมืองลพบุรี โคกสำโรง), สระบุรี(หนองแซง), สุพรรณบุรี(เมืองสุพรรณบุรี), อ่างทอง(แสวงหา)	18
ตะวันออกเฉียงเหนือ	กาฬสินธุ์(เมืองกาฬสินธุ์), ขอนแก่น(น้ำพอง เมืองขอนแก่น), ชัยภูมิ(คอนสวรรค์), นครราชสีมา(ด่านขุนทด พิมาย โนนสูง), บุรีรัมย์(กระสัง คูเมือง ชำนิ นางรอง นาโพธิ์บ้านกรวด บ้านด่าน บ้านใหม่ไชยพจน์ ประโคนชัย ปะคำ พลับพลาชัย พุทไธสง ละหานทราย ลำปลายมาศ สตึก หนองกี่ หนองหงส์ ห้วยราช เฉลิมพระเกียรติ เมืองบุรีรัมย์ แคนดง โนนดินแดง โนนสุวรรณ), ยโสธร(กุดชุม คำเขื่อนแก้ว ค้อวัง ทรายมูล ป่าดัวมหาชนะชัย เมืองยโสธร เลิงนกทา ไทยเจริญ), ร้อยเอ็ด(สุวรรณภูมิ อาจสามารถ เมืองร้อยเอ็ด), ศรีสะเกษ(ขุนหาญ ศรีรัตนะ เมืองศรีสะเกษ ไพรบึง), สุรินทร์(กาบเชิง ท่าตูมพนมดงรัก สังขะ), อำนาจเจริญ(เมืองอำนาจเจริญ), อุบลราชธานี(นาเยีย สว่างวีระวงศ์ เมืองอุบลราชธานี)	31
ตะวันออก	ชลบุรี(บางละมุง), ระยอง(บ้านค่าย), สระแก้ว(คลองหาด)	3
ใต้	ชุมพร(ละแม หลังสวน), นครศรีธรรมราช(ชะอวด นบพิตำ ร่อนพิบูลย์ หัวไทร เฉลิมพระเกียรติเชียรใหญ่ ท่าศาลา), พัทลุง(กงหรา ควนขนุน บางแก้ว ป่าบอน ป่าพะยอม ศรีบรรพตเขาชัยสน เมืองพัทลุง), สงขลา(ระโนด รัตภูมิ)	10
รวม	30 จังหวัด (106 อำเภอ)	76

สถานการณ์ปริมาณน้ำเก็บกักในอ่างเก็บน้ำที่สำคัญ

	ความจุของ อ่างที่ รนก. ¹ (ล้าน ลบ.ม.)	ปริมาณน้ำในอ่างฯ (%)				ปริมาณน้ำ ไหลลงอ่างฯ (ล้าน ลบ.ม.)	ปริมาณน้ำ ระบาย (ล้าน ลบ.ม.)	ระดับน้ำ
		29 มิ.ย.	30 มิ.ย.	1 ก.ค.	2 ก.ค.	2 ก.ค.	2 ก.ค.	
ภาคเหนือ						5.50	44.06	
- ภูมิพล(ตาก)	13,462	39	38	38	38	0.00	20.00	ต่ำกว่า 40%
- สิริกิติ์(อุดรดิตถ์)	9,510	39	39	39	38	4.12	20.14	ต่ำกว่า 40%
- แม่จันทา(เชียงใหม่)	265	33	33	33	33	0.15	0.44	ต่ำกว่า 40%
- แม่กวางฯ(เชียงใหม่)	263	23	23	23	23	0.19	0.05	ต่ำกว่า 30%
- กิวลม(ลำปาง)	106	50	47	47	46	0.34	1.78	ต่ำกว่า 50%
- กิวคองหามา(ลำปาง)	170	40	39	39	39	0.10	0.30	ต่ำกว่า 40%
- แควน้อยฯ(พิษณุโลก)	939	17	17	17	17	0.55	1.30	ต่ำกว่า 20%
- แม่หมอก(ลำปาง)	110	34	34	34	34	0.05	0.05	ต่ำกว่า 40%
ภาคตะวันออกเฉียงเหนือ						4.63	5.77	
- ห้วยหลวง(อุดรธานี)	135	24	24	24	24	0.24	0.16	ต่ำกว่า 30%
- น้ำอูน(สกลนคร)	520	49	48	48	49	0.86	0.00	ต่ำกว่า 50%
- น้ำพุง(สกลนคร)	166	27	26	26	25	0.00	0.59	ต่ำกว่า 30%
- จุฬารักษ์(ชัยภูมิ)	164	40	39	39	38	0.83	1.38	ต่ำกว่า 40%
- อุบลรัตน์(ขอนแก่น)	2,431	24	24	24	24	0.00	0.50	ต่ำกว่า 30%
- ลำปาว(กาฬสินธุ์)	1,980	30	30	30	30	1.79	1.79	ต่ำกว่า 40%
- ลำตะคอง(นครราชสีมา)	314	52	52	52	52	0.25	0.26	-
- ลำพระเพลิง(นครราชสีมา)	110	14	14	14	14	0.00	0.17	ต่ำกว่า 20%
- มูลบน(นครราชสีมา)	141	30	30	30	30	0.00	0.03	ต่ำกว่า 40%
- ลำแฉะ(นครราชสีมา)	275	34	34	34	33	0.00	0.54	ต่ำกว่า 40%
- ลำน้ำรอง(บุรีรัมย์)	121	26	26	26	25	0.06	0.35	ต่ำกว่า 30%
- สิรินคร(อุบลราชธานี)	1,966	44	44	44	44	0.60	0.00	ต่ำกว่า 50%
- ลำปลายมาศ(นครราชสีมา)	98	32	32	32	31	0.00	0.00	ต่ำกว่า 40%
ภาคกลาง						35.06	26.30	
- ป่าสักฯ(ลพบุรี)	960	7	7	7	7	0.00	1.04	ต่ำกว่า 10%
- ทับเสลา(อุทัยธานี)	160	24	24	24	24	0.00	0.08	ต่ำกว่า 30%
- กระเสียว(สุพรรณบุรี)	240	23	23	23	23	0.00	0.05	ต่ำกว่า 30%
- ศรีนครินทร์(กาญจนบุรี)	17,745	77	77	77	77	11.56	12.28	-
- วชิราลงกรณ์(กาญจนบุรี)	8,860	49	49	49	49	23.50	12.85	ต่ำกว่า 50%
ภาคตะวันออก						3.04	1.49	
- ชุนด่านฯ(นครนายก)	224	12	11	11	11	0.10	0.10	ต่ำกว่า 20%
- คลองสิียด(ฉะเชิงเทรา)	420	13	13	13	13	0.00	0.25	ต่ำกว่า 20%
- บางพระ(ชลบุรี)	117	36	36	36	36	0.18	0.27	ต่ำกว่า 40%
- นองปลาไหล(ระยอง)	164	56	56	56	56	0.34	0.00	-
- ประแสร์(ระยอง)	295	41	41	41	41	0.87	0.71	ต่ำกว่า 50%
- นฤปดินทรจินดา(ปราจีนบุรี)	295	20	20	20	20	0.06	0.02	ต่ำกว่า 30%
- พระปรัง(สระแก้ว)	97	53	53	53	52	1.47	0.09	-
- ดอกกราย(ระยอง)	71	38	38	38	56	0.00	0.02	-
- คลองพระพุทธ(จันทบุรี)	70	37	37	41	42	0.02	0.01	ต่ำกว่า 50%
- คลองหลวง รัชชโลทร(ชลบุรี)	40	82	29	29	30	0.00	0.00	ต่ำกว่า 40%
- ห้วยยาง(สระแก้ว)	8	8	8	8	8	0.00	0.01	ต่ำกว่า 10%
- ห้วยตะเคียน(สระแก้ว)	10	10	10	10	10	0.00	0.01	ต่ำกว่า 20%
ภาคใต้						14.31	15.61	
- แก่งกระเจาน(เพชรบุรี)	710	41	44	44	45	7.38	0.86	ต่ำกว่า 50%
- ปราณบุรี(ประจวบคีรีขันธ์)	347	44	45	45	46	3.00	0.25	ต่ำกว่า 50%
- รัชชประภา(สุราษฎร์ธานี)	5,639	64	64	64	64	2.98	9.45	-
- บางกลาง(ยะลา)	1,454	64	64	64	63	0.95	5.05	-

รณก. = ระดับน้ำเก็บกัก, ที่มา: กรมชลประทาน

การพยากรณ์อากาศและสภาพอากาศประจำวัน

ลักษณะอากาศทั่วไปและการพยากรณ์อากาศ ประจำวันที่ 3 กรกฎาคม 2562 (เวลา 06.00 น.)

ลักษณะอากาศทั่วไป	
<p>พยากรณ์อากาศ 24 ชั่วโมงข้างหน้า ประเทศไทยมีฝนตกหนักถึงหนักมากบางแห่งกับมีลมแรง ขอให้ประชาชนบริเวณภาคเหนือ ภาคตะวันออกเฉียงเหนือ ภาคกลาง และภาคตะวันออก ระวังอันตรายจากฝนที่ตกสะสมไว้ด้วย ซึ่งอาจทำให้เกิดน้ำท่วมฉับพลันและน้ำป่าไหลหลากได้ สำหรับทะเลอันดามันมีคลื่นสูง 2-3 เมตร ส่วนอ่าวไทยมีคลื่นสูงประมาณ 2 เมตร บริเวณที่มีฝนฟ้าคะนองคลื่นสูงมากกว่า 3 เมตร ขอให้ชาวเรือเดินเรือ ด้วยความระมัดระวัง โดยหลีกเลี่ยงการเดินเรือในบริเวณที่มีฝนฟ้าคะนอง และเรือเล็กควรออกจากฝั่งต่อไปอีกในระยะนี้</p> <p>ลักษณะสำคัญทางอุตุนิยมวิทยา เมื่อเวลา 04.00 น. พายุพายุโซนร้อน “มูน” (Mun) บริเวณเกาะไหหลำ ประเทศจีน มีศูนย์กลางอยู่ที่ละติจูด 19.3 องศาเหนือ ลองจิจูด 109.8 องศาตะวันออก มีความเร็วลมสูงสุดใกล้ศูนย์กลางประมาณ 65 กิโลเมตรต่อชั่วโมง พายุนี้กำลังเคลื่อนตัวทางทิศตะวันตก ด้วยความเร็ว 20 กิโลเมตรต่อชั่วโมง คาดว่าพายุนี้จะเคลื่อนขึ้นฝั่งระหว่างประเทศเวียดนามตอนบนและประเทศจีน ในช่วงวันที่ 3-4 ก.ค. 62 ในขณะที่ร่องมรสุมพาดผ่านตอนบนของภาคเหนือและประเทศลาว สำหรับมรสุมตะวันตกเฉียงใต้ที่พัดปกคลุมทะเลอันดามัน ภาคใต้และอ่าวไทยมีกำลังแรง ทำให้คลื่นลมบริเวณทะเลอันดามันและอ่าวไทยยังคงมีกำลังแรง</p>	
การพยากรณ์อากาศรายภาค	
ภาคเหนือ	มีเมฆมาก กับมีฝนฟ้าคะนอง ร้อยละ 60 ของพื้นที่ และมีฝนตกหนักบางแห่ง บริเวณจังหวัดเชียงราย พะเยา น่าน แพร่ อุตรดิตถ์ พิษณุโลก พิจิตร ตาก สุโขทัย กำแพงเพชร และเพชรบูรณ์ อุณหภูมิต่ำสุด 22-26 องศาเซลเซียส อุณหภูมิสูงสุด 28-31 องศาเซลเซียส ลมตะวันตก ความเร็ว 10-30 กม./ชม.
ภาคตะวันออกเฉียงเหนือ	มีเมฆมาก กับมีฝนฟ้าคะนอง ร้อยละ 80 ของพื้นที่ และมีฝนตกหนักถึงหนักมากบางแห่ง กับมีลมกระโชกแรง บริเวณจังหวัดเลย หนองบัวลำภู หนองคาย บึงกาฬ อุดรธานี สกลนคร นครพนม มุกดาหาร กาฬสินธุ์ โยธาธร ร้อยเอ็ด มหาสารคาม อานาจเจริญ ชัยภูมิ ขอนแก่น นครราชสีมา ศรีสะเกษ และอุบลราชธานี อุณหภูมิต่ำสุด 23-25 องศาเซลเซียส อุณหภูมิสูงสุด 27-32 องศาเซลเซียส ลมตะวันตกเฉียงใต้ ความเร็ว 15-30 กม./ชม.
ภาคกลาง	มีเมฆมาก กับมีฝนฟ้าคะนอง ร้อยละ 60 ของพื้นที่ และมีฝนตกหนักถึงหนักมากบางแห่งบริเวณจังหวัดราชบุรี กาญจนบุรี ลพบุรี และสระบุรี อุณหภูมิต่ำสุด 23-26 องศาเซลเซียส อุณหภูมิสูงสุด 32-33 องศาเซลเซียส ลมตะวันตกเฉียงใต้ ความเร็ว 10-30 กม./ชม.
ภาคตะวันออก	มีเมฆมาก กับมีฝนฟ้าคะนอง ร้อยละ 70 ของพื้นที่ และมีฝนตกหนักบางแห่ง บริเวณจังหวัดปราจีนบุรี สระแก้ว ฉะเชิงเทรา ชลบุรี ระยอง จันทบุรี และตราด อุณหภูมิต่ำสุด 25-27 องศาเซลเซียส อุณหภูมิสูงสุด 30-32 องศาเซลเซียส ลมตะวันตกเฉียงใต้ ความเร็ว 20-35 กม./ชม. ทะเลมีคลื่นสูงประมาณ 2 เมตร บริเวณที่มีฝนฟ้าคะนองคลื่นสูงมากกว่า 2 เมตร
ภาคใต้ฝั่งตะวันออก	มีเมฆเป็นส่วนมาก กับมีฝนฟ้าคะนอง ร้อยละ 30 ของพื้นที่ ส่วนมากบริเวณจังหวัดเพชรบุรี ประจวบคีรีขันธ์ ชุมพร และสุราษฎร์ธานี อุณหภูมิต่ำสุด 24-26 องศาเซลเซียส อุณหภูมิสูงสุด 33-35 องศาเซลเซียส ลมตะวันตกเฉียงใต้ ความเร็ว 20-35 กม./ชม. ทะเลมีคลื่นสูงประมาณ 2 เมตร ห่างฝั่งคลื่นสูงมากกว่า 2 เมตร
ภาคใต้ฝั่งตะวันตก	มีเมฆเป็นส่วนมาก กับมีฝนฟ้าคะนอง ร้อยละ 30 ของพื้นที่ ส่วนมากบริเวณจังหวัดระนอง พังงา และภูเก็ต อุณหภูมิต่ำสุด 24-27 องศาเซลเซียส อุณหภูมิสูงสุด 32-34 องศาเซลเซียส ตั้งแต่จังหวัดภูเก็ตขึ้นมา : ลมตะวันตกเฉียงใต้ ความเร็ว 20-40 กม/ชม ทะเลมีคลื่นสูง 2-3 เมตร บริเวณที่มีฝนฟ้าคะนองมีคลื่นสูงมากกว่า 3 เมตร ตั้งแต่จังหวัดกระบี่ลงไป : ลมตะวันตกเฉียงใต้ ความเร็ว 20-35 กม/ชม ทะเลมีคลื่นสูงประมาณ 2 เมตร บริเวณที่มีฝนฟ้าคะนองมีคลื่นสูงมากกว่า 2 เมตร
กรุงเทพมหานครและปริมณฑล	มีเมฆมาก กับมีฝนฟ้าคะนอง ร้อยละ 60 ของพื้นที่ อุณหภูมิต่ำสุด 24-26 องศาเซลเซียส อุณหภูมิสูงสุด 31-33 องศาเซลเซียส ลมตะวันตกเฉียงใต้ ความเร็ว 10-20 กม./ชม.

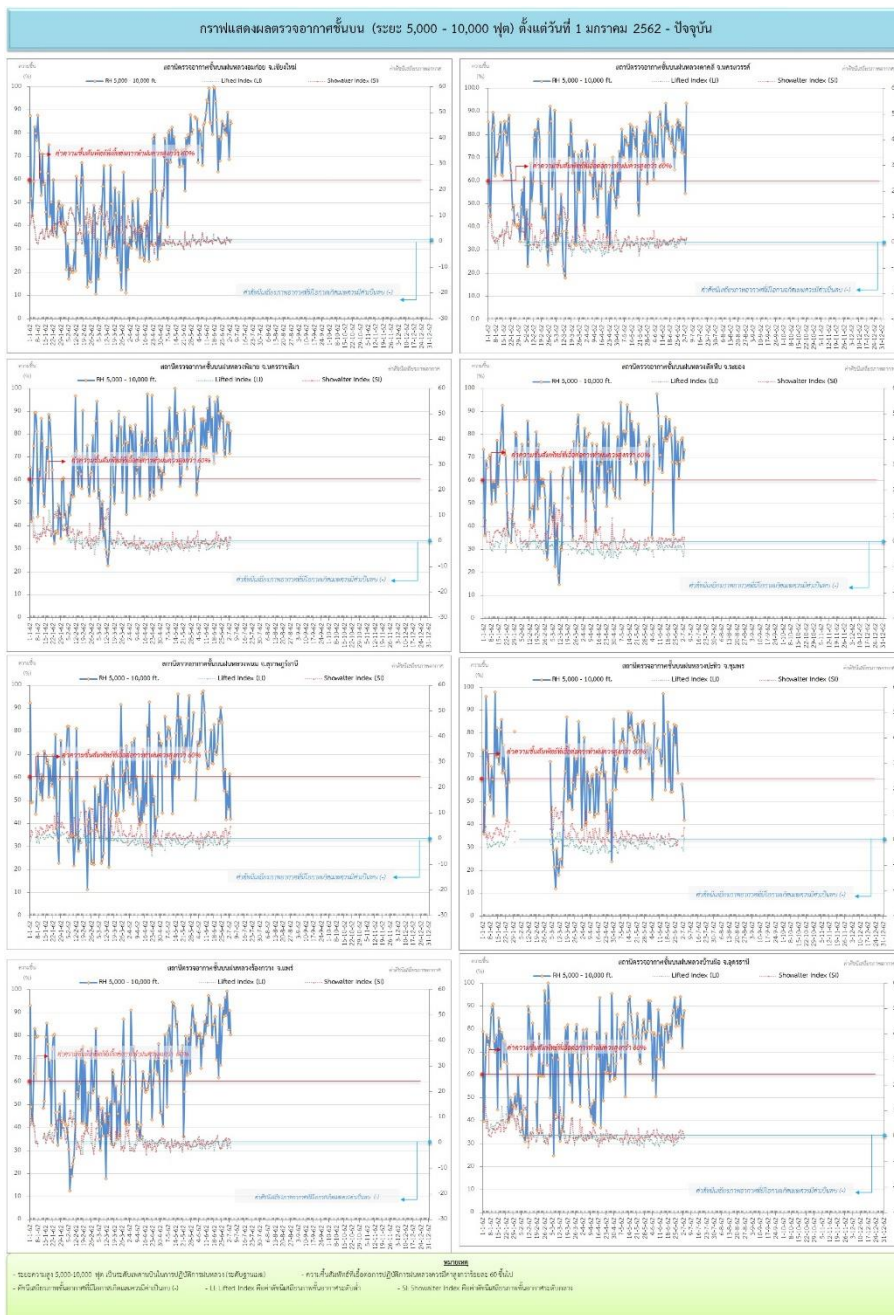
ที่มา: กรมอุตุนิยมวิทยา

ข้อมูลความชื้นจากการตรวจอากาศชั้นบน (Sounding) ระยะความสูง 5,000 - 10,000 ฟุต

ภาค	สถานีตรวจอากาศ	ความชื้นสัมพัทธ์ (%)					ความไม่เสถียรภาพของมวลอากาศ (LI)
		29 มิ.ย.	30 มิ.ย.	1 ก.ค.	2 ก.ค.	3 ก.ค.	
ภาคเหนือ	สถานีเรดาร์ฝนหลวงอมก๋อย	80	90	69	86	85	0.4
	สถานีตรวจอากาศเคลื่อนที่ร่องกวาง	89	100	83	91	81	-1.9
ภาคกลาง	สถานีเรดาร์ฝนหลวงตาคี	73	83	72	55	94	1.2
ภาคตะวันออกเฉียงเหนือ	สถานีเรดาร์ฝนหลวงพิมาย	79	86	85	72	82	0.8
	สถานีตรวจอากาศเคลื่อนที่บ้านฝือ	95	86	72	85	89	-0.6
ภาคตะวันออก	สถานีเรดาร์ฝนหลวงสัตหีบ	68	78	79	69	74	-1.5
ภาคใต้	สถานีเรดาร์ฝนหลวงพนม	42	54	47	62	42	0.8
	สถานีตรวจอากาศเคลื่อนที่ปะทิว	n/a	n/a	58	52	42	0.8

หมายเหตุ : LI (Lifted Index) คือ ดัชนีที่ใช้บอกความไม่เสถียรภาพของมวลอากาศ ในระดับ 50 มิลลิบาร์ ควรมีค่าต่ำกว่า -2 ซึ่งจะมีโอกาสเกิดเมฆในแนวตั้งและพัฒนาตัวเป็นกลุ่มฝนได้

๑ กราฟแสดงแนวโน้มความชื้นอากาศชั้นบนและดัชนีเสถียรภาพอากาศ (ระหว่างวันที่ 1 มกราคม – 3 กรกฎาคม 2562)



การปฏิบัติการฝนหลวงประจำวัน

๑ สรุปผลปฏิบัติการฝนหลวงประจำวัน ที่ 2 กรกฎาคม 2562

ภาค/หน่วยฯ	หน่วยปฏิบัติการ (หน่วย)	เครื่องบิน ผล./ทอ. (ลำ)	จำนวนเที่ยวบิน (เที่ยว)	จำนวนชั่วโมงบิน (ชั่วโมง)	ปริมาณการใช้สารฝนหลวง (ตัน/นัต)	จังหวัดที่มีการรายงานฝนตก (จำนวนจังหวัด/อ่างเก็บน้ำเป้าหมาย)
เหนือ	3	5/1	0	0:00	0.00/-	-/-
- เชียงใหม่	1	-/1	0	0:00	0.00/-	ไม่ปฏิบัติการฝนหลวง เนื่องจาก ลมมีกำลังแรง ท้องฟ้าปิดกับมีฝนตกเป็นระยะบริเวณสนามบินและพื้นที่โดยรอบ
- พิษณุโลก	1	3/-	0	0:00	0.00/-	ไม่ปฏิบัติการฝนหลวง เนื่องจาก ลมชั้นบนมีกำลังแรง สภาพอากาศปิดและมีฝนตกเป็นระยะบริเวณสนามบิน
- ตาก	1	2/-	0	0:00	0.00/-	ไม่ปฏิบัติการฝนหลวง เนื่องจาก ลมชั้นบนมีกำลังแรง สภาพอากาศปิด และมีฝนตกเป็นระยะบริเวณสนามบิน
กลาง	2	5/-	7	8:50	6.10/-	6/4
- กาญจนบุรี	1	3/-	3	3:30	2.10/-	มีฝนตกเล็กน้อยบางพื้นที่ บริเวณพื้นที่การเกษตร จ.กาญจนบุรี(ศรีสวัสดิ์ หนองปรือ ไทรโยค)
- ลพบุรี	1	2/-	4	5:20	4.00/-	มีฝนตกเล็กน้อยถึงปานกลาง บริเวณพื้นที่เสี่ยงขาดแคลนน้ำอุปโภคบริโภค จ.นครสวรรค์(ท่าตะโก พยุหะคีรี) พื้นที่การเกษตร จ.นครสวรรค์(พยุหะคีรี ท่าตะโก ไพศาลี ตากฟ้า ตาคลี) จ.ลพบุรี(โคกเจริญ หนองม่วง สระโบสถ์ ชัยบาดาล ลำสนธิ ท่าหลวง พัฒนานิคม ท่าวัง เมืองลพบุรี) จ.สระบุรี(ดอนพุด หนองโดน พระพุทธบาท เฉลิมพระเกียรติ หนองแขง เสาไห้ เมืองสระบุรี แก่งคอย วังม่วง มวกเหล็ก) จ.ชัยนาท(เมืองชัยนาท วัดสิงห์ มโนรมย์) จ.เพชรบูรณ์(วิเชียรบุรี ศรีเทพ) และพื้นที่ลุ่มรับน้ำเขื่อนป่าสักชลสิทธิ์ อ่างเก็บน้ำห้วยใหญ่ อ่างเก็บน้ำห้วยน้ำลาด อ่างเก็บน้ำกุดตาเพชร
ตะวันออกเฉียงเหนือ	4	9/-	0	0:00	0.00/-	-/-
- นครราชสีมา	1	3/-	0	0:00	0.00/-	ไม่ปฏิบัติการฝนหลวง เนื่องจาก ท้องฟ้าปิด เมฆชั้นกลาง - ชั้นสูงปกคลุมเต็มท้องฟ้าตลอดทั้งวัน มีฝนตกบริเวณสนามบินและพื้นที่โดยรอบเป็นระยะ
- ขอนแก่น	1	2/-	0	0:00	0.00/-	ไม่ปฏิบัติการฝนหลวง เนื่องจาก ท้องฟ้าปิด เมฆชั้นกลาง - ชั้นสูงปกคลุมเต็มท้องฟ้าตลอดทั้งวัน มีฝนตกบริเวณสนามบินและพื้นที่โดยรอบเป็นระยะ
- อุบลราชธานี	1	1/-	0	0:00	0.00/-	ไม่ปฏิบัติการฝนหลวง เนื่องจาก ท้องฟ้าปิด เมฆชั้นกลาง - ชั้นสูงปกคลุมเต็มท้องฟ้าตลอดทั้งวัน มีฝนตกบริเวณสนามบินและพื้นที่โดยรอบเป็นระยะ
- สุรินทร์	1	3/-	0	0:00	0.00/-	ไม่ปฏิบัติการฝนหลวง เนื่องจาก ท้องฟ้าปิด เมฆชั้นกลาง - ชั้นสูงปกคลุมเต็มท้องฟ้าตลอดทั้งวัน มีฝนตกบริเวณสนามบินและพื้นที่โดยรอบเป็นระยะ

ภาค/หน่วยฯ	หน่วยปฏิบัติการ (หน่วย)	เครื่องบิน ผล./ทอ. (ลำ)	จำนวนเที่ยวบิน (เที่ยว)	จำนวนชั่วโมงบิน (ชั่วโมง)	ปริมาณการใช้สารฝนหลวง (ตัน/นัต)	จังหวัดที่มีการรายงานฝนตก (จำนวนจังหวัด/อ่างเก็บน้ำเป้าหมาย)
ตะวันออก	1	2/-	2	3:10	1.50/-	2/1
- สระแก้ว	1	2/-	2	3:10	1.50/-	มีฝนตกเล็กน้อยถึงปานกลาง บริเวณพื้นที่ จ.สระแก้ว (เมืองสระแก้ว เขาคกรรจ วังน้ำเย็น คลองหาด) จ.ฉะเชิงเทรา (สนามชัยเขต ท่าตะเกียบ) และพื้นที่ลุ่มรับน้ำอ่างเก็บน้ำคลองสียัด
ใต้	1	-/1	0	0:00	0.00/-	-/-
- สุราษฎร์ธานี	1	-/1	0	0:00	0.00/-	ไม่ปฏิบัติการฝนหลวง เนื่องจาก สับเปลี่ยนเจ้าหน้าที่ชุดบินของกองทัพอากาศ
รวม	11	20/3	9	12:00	7.60/-	8/5

๑) สรุปผลรวมปฏิบัติการตั้งแต่เริ่มตั้งหน่วยปฏิบัติการฝนหลวง (1 มีนาคม - 2 กรกฎาคม 2562)

ตั้งแต่เริ่มตั้งหน่วยปฏิบัติการฝนหลวง เมื่อวันที่ 1 มีนาคม - 2 กรกฎาคม 2562 มีการขึ้นปฏิบัติการฝนหลวง จำนวน 118 วัน มีวันฝนตกจากการปฏิบัติการฝนหลวงคิดเป็นร้อยละ 89.63 ขึ้นปฏิบัติงานจำนวน 3,118 เที่ยวบิน (4,462:48 ชั่วโมงบิน) ปริมาณการใช้สารฝนหลวง 2,517.95 ตัน พลุซิลเวอร์ไอโอไดด์สำหรับภารกิจปฏิบัติการฝนหลวง จำนวน 2,660 นัต พลุแคลเซียมคลอไรด์สำหรับภารกิจปฏิบัติการฝนหลวง จำนวน 192 นัต พลุโซเดียมคลอไรด์สำหรับภารกิจปฏิบัติการฝนหลวง จำนวน 211 นัต จังหวัดที่มีรายงานฝนตกรวม 58 จังหวัด

ภาค - ศูนย์/หน่วยปฏิบัติการ	ขึ้นบิน (วัน)	ฝนตก (วัน)	จำนวนเที่ยวบิน (เที่ยว)	จำนวนชั่วโมงบิน (ชั่วโมง)	ปริมาณสารฝนหลวง (ตัน/Agl, CaCl ₂ , NaCl นัต)	จังหวัดที่มีรายงานฝนตก (ทั้งการสังเกตด้วยสายตา/การตรวจวัดด้วยเรดาร์ และเครื่องวัดน้ำฝนอัตโนมัติ)
เหนือ	88	78	430	796:05	356.00/1439	24 จังหวัด
- เชียงใหม่ (เปิดหน่วยฯ ตั้งแต่วันที่ 1 มี.ค. 62 เป็นต้นไป)	68	54	199	350:15	191.80/238	บริเวณที่มีฝนตก ได้แก่ เชียงราย เชียงใหม่ ตาก น่าน พะเยาแพร่ ลำปาง ลำพูน (8 จังหวัด)
- พิษณุโลก (เปิดหน่วยฯ ตั้งแต่วันที่ 1 ก.ค. 62 เป็นต้นไป)	59	41	161	324:25	102.30/1201	บริเวณที่มีฝนตก ได้แก่ กำแพงเพชร เชียงใหม่ ตาก น่าน พะเยา พิษณุโลก เพชรบูรณ์ ลำปาง สุโขทัย อุตรดิตถ์ นครสวรรค์ ลพบุรี ขอนแก่น ชัยภูมิ นครราชสีมา มหาสารคาม ร้อยเอ็ด เลย สกลนคร สุรินทร์ (21 จังหวัด)
- ตาก (เปิดหน่วยฯ ตั้งแต่วันที่ 1 มี.ย. 62 เป็นต้นไป)	23	20	70	121:25	61.90/-	บริเวณที่มีฝนตก ได้แก่ ตาก พิษณุโลก เพชรบูรณ์ สุโขทัย พิษณุโลก (5 จังหวัด)
กลาง	101	95	995	1275:15	699.10/-	12 จังหวัด
- นครสวรรค์ (เปิดหน่วยฯ ตั้งแต่วันที่ 1-31 มี.ค. 62)	14	12	67	103:20	54.40/-	บริเวณที่มีฝนตก ได้แก่ ชัยนาท นครสวรรค์ ลพบุรี สระบุรี อุทัยธานี (5 จังหวัด)

ภาค - ศูนย์/หน่วยปฏิบัติการฯ	ชั้นบิน (วัน)	ฝนตก (วัน)	จำนวน เที่ยวบิน (เที่ยว)	จำนวน ชั่วโมงบิน (ชั่วโมง)	ปริมาณ สารฝนหลวง (ตัน/AgI,CaCl ₂ ,NaCl น้ด)	จังหวัดที่มีรายงานฝนตก (ทั้งการสังเกตด้วยสายตา/การตรวจวัดด้วย เรดาร์ และเครื่องวัดน้ำฝนอัตโนมัติ)
- กาญจนบุรี (เปิดหน่วยฯ ตั้งแต่วันที่ 1 ก.ค. 62 เป็นต้นไป)	67	61	394	447:25	272.80/-	บริเวณที่มีฝนตก ได้แก่ กาญจนบุรี สุพรรณบุรี อุทัยธานี ชัยนาท (4 จังหวัด)
- ลพบุรี (เปิดหน่วยฯ ตั้งแต่วันที่ 1 เม.ย. 62 เป็นต้นไป)	84	79	445	629:55	311.70/-	บริเวณที่มีฝนตก ได้แก่ ชัยนาท นครสวรรค์ ลพบุรี สระบุรี อุทัยธานี เพชรบูรณ์ สิงห์บุรี สุพรรณบุรี อ่างทอง พิจิตร (10 จังหวัด)
- ราชบุรี (เปิดหน่วยฯ ระหว่างวันที่ 1 – 30 มิ.ย. 62)	18	17	89	94:35	60.20/-	บริเวณที่มีฝนตก ได้แก่ กาญจนบุรี ราชบุรี สุพรรณบุรี (3 จังหวัด)
ตะวันออกเฉียงเหนือ	109	106	721	1102:13	680.25/1624	17 จังหวัด
- นครราชสีมา (เปิดหน่วยฯ ตั้งแต่วันที่ 1 เม.ย. 62 เป็นต้นไป)	87	85	411	647:08	351.55/483	บริเวณที่มีฝนตก ได้แก่ นครราชสีมา บุรีรัมย์ มหาสารคาม สุรินทร์ ศรีสะเกษ ร้อยเอ็ด ชัยภูมิ อุบลราชธานี ขอนแก่น (9 จังหวัด)
- อุดรธานี (เปิดหน่วยฯ ระหว่างวันที่ 1 มี.ค. – 20 พ.ค. 62)	56	54	140	204:25	152.40/1141	บริเวณที่มีฝนตก ได้แก่ กาฬสินธุ์ ขอนแก่น เลย ชัยภูมิ หนองบัวลำภู สกลนคร อุดรธานี นครพนม (8 จังหวัด)
- ขอนแก่น (เปิดหน่วยฯ ตั้งแต่วันที่ 20 พ.ค. 62 เป็นต้นไป)	33	29	81	127:35	90.00/-	บริเวณที่มีฝนตก ได้แก่ ขอนแก่น ชัยภูมิ ร้อยเอ็ด มหาสารคาม เลย หนองบัวลำภู อุดรธานี (7 จังหวัด)
- บุรีรัมย์ (เปิดหน่วยฯ ระหว่างวันที่ 7-31 มี.ค. 62)	13	10	37	58:50	34.50/-	บริเวณที่มีฝนตก ได้แก่ นครราชสีมา บุรีรัมย์ ยโสธร ร้อยเอ็ด ศรีสะเกษ อุบลราชธานี (6 จังหวัด)
- อุบลราชธานี (เปิดหน่วยฯ ตั้งแต่วันที่ 17 มิ.ย. 62 เป็นต้นไป)	11	9	15	25:00	27.10/-	บริเวณที่มีฝนตก ได้แก่ ยโสธร ศรีสะเกษ อำนาจเจริญ อุบลราชธานี (4 จังหวัด)
- สุรินทร์ (เปิดหน่วยฯ ตั้งแต่วันที่ 22 มิ.ย. 62 เป็นต้นไป)	8	6	37	39:15	24.70/-	บริเวณที่มีฝนตก ได้แก่ นครราชสีมา บุรีรัมย์ ศรีสะเกษ สุรินทร์ (4 จังหวัด)
ตะวันออก	102	96	586	795:00	395.10/-	8 จังหวัด
- จันทบุรี (เปิดหน่วยฯ ระหว่างวันที่ 1 มี.ค. – 31 พ.ค. 62)	74	70	428	584:55	286.90/-	บริเวณที่มีฝนตก ได้แก่ จันทบุรี ฉะเชิงเทรา สระแก้ว ชลบุรี ตราด ระยอง ปราจีนบุรี นครนายก (8 จังหวัด)

ภาค - ศูนย์/หน่วยปฏิบัติการฯ	ชั้นบิน (วัน)	ฝนตก (วัน)	จำนวน เที่ยวบิน (เที่ยว)	จำนวน ชั่วโมงบิน (ชั่วโมง)	ปริมาณ สารฝนหลวง (ตัน/AgI,CaCl ₂ ,NaCl น้ด)	จังหวัดที่มีรายงานฝนตก (ทั้งการสังเกตด้วยสายตา/การตรวจวัดด้วย เรดาร์ และเครื่องวัดน้ำฝนอัตโนมัติ)
- สระแก้ว (เปิดหน่วยฯ ตั้งแต่วันที่ 1 มิ.ย. 62 เป็นต้นไป)	28	26	158	210:05	108.20/-	บริเวณที่มีฝนตก ได้แก่ จันทบุรี สระแก้ว ฉะเชิงเทรา ปราจีนบุรี (4 จังหวัด)
ใต้	80	78	386	494:15	387.50/-	11 จังหวัด
- หัวหิน (เปิดหน่วยฯระหว่างวันที่ 1 มี.ค. - 21 มิ.ย. 62)	63	59	289	360:50	198.80/-	บริเวณที่มีฝนตก ได้แก่ ประจวบคีรีขันธ์ เพชรบุรี ราชบุรี (3 จังหวัด)
- สุราษฎร์ธานี (เปิดหน่วยฯ ตั้งแต่วันที่ 26 มี.ค. 62 เป็นต้นไป)	39	34	47	64:45	94.00/-	บริเวณที่มีฝนตก ได้แก่ กระบี่ นครศรีธรรมราช พังงา สุราษฎร์ธานี ชุมพร (5 จังหวัด)
- สงขลา (เปิดหน่วยฯ ระหว่างวันที่ 1 มี.ค. - 30 มิ.ย. 62)	46	43	50	68:40	94.70/-	บริเวณที่มีฝนตก ได้แก่ นราธิวาส พัทลุง สงขลา นครศรีธรรมราช (4 จังหวัด)

กลุ่มวิชาการปฏิบัติการฝนหลวง กองปฏิบัติการฝนหลวง กรมฝนหลวงและการบินเกษตร