



รายงานการปฏิบัติการฝนหลวง ประจำปี 2564

ประจำวันที่ 30 สิงหาคม 2564

และผลการปฏิบัติการฝนหลวงประจำวันที่ 29 สิงหาคม 2564

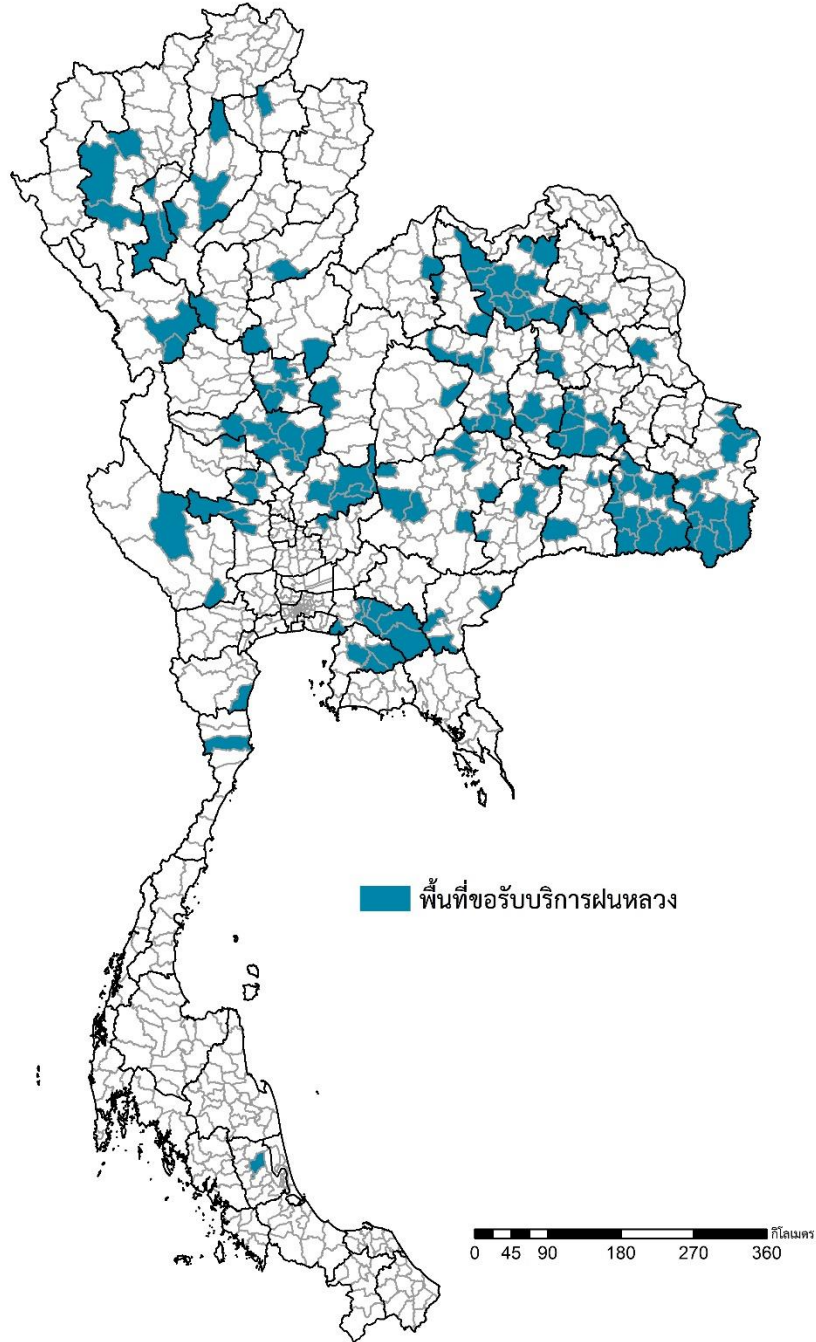
กลุ่มวิชาการปฏิบัติการฝนหลวง กองปฏิบัติการฝนหลวง กรมฝนหลวงและการบินเกษตร

royalrainmaking_academic@hotmail.com

๑ พื้นที่ขอรับบริการฝนหลวง (ระหว่างวันที่ 16 - 29 สิงหาคม 2564)

ภาค	รายชื่อจังหวัด (อำเภอ) ที่มีผู้ขอรับบริการฝนหลวง	จำนวนผู้ขอรับบริการ (ราย)
เหนือ	พิจิตร(บางระกำ เนินมะปราง), ลำปาง(วังเหนือ เมืองลำปาง แม่ทะ เสริมงาม), เชียงใหม่ (สะเมิง ฮอด แม่แจ่ม), ตาก(วังเจ้า เมืองตาก), พะเยา(จุน), พิจิตร(ตะพานหิน บึงนาราง โปะทะเล เมืองพิจิตร), ลำพูน(ทุ่งหัวช้าง ลี้ ป่าซาง), อุตรดิตถ์(ทองแสนขัน), เพชรบูรณ์(ชนแดน), สุโขทัย (บ้านด่านลานหอย)	27
กลาง	นครสวรรค์(พยุหะคีรี โปศาลี เมืองนครสวรรค์ ตากฟ้า ชุมแสง ท่าตะโก ลาดยาว), สุพรรณบุรี (ด่านช้าง หนองหญ้าไซ ดอนเจดีย์), ชัยนาท(วัดสิงห์ หันคา เมืองชัยนาท), อุทัยธานี(สว่างอารมณ์), ลพบุรี(ท่าหลวง ชัยบาดาล พัฒนานิคม ลำสนธิ โคกสำโรง), กาญจนบุรี(ท่าม่วง ศรีสวัสดิ์), สระบุรี(พระพุทธบาท)	20
ตะวันออกเฉียงเหนือ	ขอนแก่น(บ้านฝาง โนนศิลา บ้านไผ่ หนองสองห้อง แวงน้อย พล หนองเรือ ชุมแพ), นครราชสีมา(เทพารักษ์ บัวใหญ่ สีคิ้ว คง สูงเนิน หนองบุญมาก ห้วยแถลง), บุรีรัมย์(สตึก โนนสุวรรณ เมืองบุรีรัมย์), ศรีสะเกษ(ห้วยทับทัน กันทรารมย์ ขุขันธ์ ปรังค์ภู อู่ทุมพรพิสัย ไพรบึง เมืองจันทร์ กันทรลักษ์ ศรีรัตนะ เมืองศรีสะเกษ ขุนหาญ ภูสิงห์ ราศีไศล โนนคูณ), อุตรธานี (หนองวัวซอ บ้านดุง สร้างคอม เมืองอุตรธานี ประจักษ์ศิลปาคม หนองหาน กุดจับ กุมภวาปี บ้านฝ้อ วังสามหมอ ศรีธาตุ หนองแสง โนนสะอาด), อุบลราชธานี(ทุ่งศรีอุดม เดชอุดม น้ำยืน โพธิ์ไทร วารินชำราบ สว่างวีระวงศ์ น้ำขุ่น ศรีเมืองใหม่ นาจะหลวย นาตาล บუნทริก โพธิ์ไทร), หนองบัวลำภู(นาวัง โนนสัง), ร้อยเอ็ด(พนมไพร จตุรพักตรพิมาน สุวรรณภูมิ ปทุมรัตต์ เกษตรวิสัย ศรีสมเด็จ เมืองร้อยเอ็ด อาจสามารถ), สุรินทร์(ปราสาท โนนนารายณ์ สนม), มหาสารคาม(บรบือ นาเชือก วาปีปทุม), กาฬสินธุ์(ยางตลาด ห้วยเม็ก คำม่วง), เลย(นาด้วง), ชัยภูมิ(แก้งคร้อ), สกลนคร(กุดบาก), มุกดาหาร(คำชะอี)	93
ตะวันออก	ชลบุรี(บ่อทอง หนองใหญ่ บ้านบึง), สระแก้ว(โคกสูง วังสมบูรณ์ เขาฉกรรจ์), ฉะเชิงเทรา (สนามชัยเขต ท่าตะเกียบ บางคล้า บางปะกง พนมสารคาม ราชสาส์น แปลงยาว)	9
ใต้	พัทลุง(เมืองพัทลุง), ประจวบคีรีขันธ์(สามร้อยยอด), เพชรบุรี(ชะอำ)	3
รวม	38 จังหวัด (139 อำเภอ)	152

พื้นที่ขอรับบริการฝนหลวง ระหว่างวันที่ 16 - 29 สิงหาคม 2564



จัดทำโดย : กองปฏิบัติการฝนหลวง กลุ่มวิชาการปฏิบัติการฝนหลวง ข้อมูล ณ วันที่ 30 สิงหาคม 2564

๑ สถานการณ์ปริมาณน้ำเก็บกักในอ่างเก็บน้ำที่สำคัญ

	ความจุของ อ่างที่ รนก. ¹ (ล้าน ลบ.ม.)	ปริมาณน้ำในอ่างฯ (%)				ปริมาณน้ำ ไหลลงอ่างฯ (ล้าน ลบ.ม.)	ปริมาณน้ำ ระบาย (ล้าน ลบ.ม.)	ระดับน้ำ
		26 ส.ค.	27 ส.ค.	28 ส.ค.	29 ส.ค.	29 ส.ค.	29 ส.ค.	
ภาคเหนือ						50.39	17.11	
- ภูมิพล(ตาก)	13,462	33	33	33	34	24.88	3.00	ต่ำกว่า 40%
- สิริกิติ์(อุตรดิตถ์)	9,510	38	38	38	38	14.93	7.03	ต่ำกว่า 40%
- แม่จันดา(เชียงใหม่)	265	35	35	35	35	0.23	0.00	ต่ำกว่า 40%
- แม่กวางฯ(เชียงใหม่)	263	17	17	17	17	0.33	0.04	ต่ำกว่า 20%
- กิวลม(ลำปาง)	106	41	41	41	40	1.18	1.72	ต่ำกว่า 50%
- กิวคอง(ลำปาง)	170	31	31	32	32	0.32	0.32	ต่ำกว่า 40%
- แควน้อยฯ(พิษณุโลก)	939	26	26	26	26	7.12	4.32	ต่ำกว่า 30%
- แม่มอก(ลำปาง)	110	38	39	39	40	1.40	0.68	ต่ำกว่า 50%
ภาคตะวันออกเฉียงเหนือ						29.72	12.56	
- ห้วยหลวง(อุดรธานี)	135	33	33	33	33	0.00	0.11	ต่ำกว่า 40%
- น้ำอูน(สกลนคร)	520	42	42	42	42	1.00	0.88	ต่ำกว่า 50%
- น้ำพุง(สกลนคร)	166	34	34	34	34	0.38	0.00	ต่ำกว่า 40%
- จุฬารัตน์(ชัยภูมิ)	164	57	56	56	55	0.71	1.06	-
- อุบลรัตน์(ขอนแก่น)	2,431	29	28	28	28	1.63	4.05	ต่ำกว่า 30%
- ลำปาว(กาฬสินธุ์)	1,980	32	32	32	32	0.02	3.99	ต่ำกว่า 40%
- ลำตะคอง(นครราชสีมา)	314	61	61	62	62	2.11	0.43	-
- ลำพระเพลิง(นครราชสีมา)	110	47	49	50	53	5.86	0.86	-
- มูลบน(นครราชสีมา)	141	63	63	65	66	1.19	0.06	-
- ลำแฉะ(นครราชสีมา)	275	55	56	56	57	4.69	0.38	-
- ลำนางรอง(บุรีรัมย์)	121	56	56	55	55	0.00	0.35	-
- สิรินคร(อุบลราชธานี)	1,966	63	63	63	64	11.56	0.00	-
- ลำปลายมาศ(นครราชสีมา)	98	58	58	59	59	0.57	0.39	-
ภาคกลาง						50.96	24.57	
- ป่าสักฯ(ลพบุรี)	960	4	4	4	5	1.53	0.43	ต่ำกว่า 10%
- ทับเสลา(อุทัยธานี)	160	21	21	21	21	0.39	0.00	ต่ำกว่า 30%
- กระเสียว(สุพรรณบุรี)	240	27	28	29	30	4.35	0.04	ต่ำกว่า 40%
- ศรีนครินทร์(กาญจนบุรี)	17,745	69	69	70	70	27.91	8.02	-
- วชิราลงกรณ์(กาญจนบุรี)	8,860	69	69	69	69	16.78	16.08	-
ภาคตะวันออก						35.89	3.28	
- ชุนด่านฯ(นครนายก)	224	65	67	68	72	9.70	2.15	-
- คลองสิียด(ฉะเชิงเทรา)	420	18	19	20	21	5.60	0.01	ต่ำกว่า 30%
- บางพระ(ชลบุรี)	117	30	31	32	32	1.21	0.25	ต่ำกว่า 40%
- หนองปลาไหล(ระยอง)	164	68	68	70	72	4.03	0.00	-
- ประแสร์(ระยอง)	295	70	71	72	74	4.16	0.00	-
- นฤบดีนทรจินดา(ปราจีนบุรี)	295	62	63	65	66	4.04	0.26	-
- พระปรัง(สระแก้ว)	97	54	55	55	56	0.45	0.03	-
- ดอกกราย(ระยอง)	71	51	52	54	55	1.19	0.00	-
- คลองพระพุทธ(จันทบุรี)	70	65	65	65	66	1.22	0.00	-
- คลองหลวง รัชชโลทร(ชลบุรี)	98	24	26	29	32	4.19	0.53	ต่ำกว่า 40%
- ห้วยยาง(สระแก้ว)	60	6	6	6	6	0.01	0.00	ต่ำกว่า 10%
- ห้วยตะเคียน(สระแก้ว)	10	52	52	52	53	0.09	0.05	-
ภาคใต้						16.24	12.09	
- แก่งกระเจาน(เพชรบุรี)	710	61	61	61	61	2.59	2.07	-
- ปราณบุรี(ประจวบคีรีขันธ์)	347	53	53	53	54	0.94	0.19	-
- รัชชประภา(สุราษฎร์ธานี)	5,639	65	65	65	65	9.34	4.80	-
- บางยาง(ยะลา)	1,454	48	47	47	47	3.37	5.03	ต่ำกว่า 50%

¹รณก. = ระดับน้ำเก็บกัก,ที่มา: กรมชลประทาน

การพยากรณ์อากาศและสภาพอากาศประจำวัน

๑ ลักษณะอากาศทั่วไปและการพยากรณ์อากาศ ประจำวันที่ 30 สิงหาคม 2564 (เวลา 06.00 น.)

ลักษณะอากาศทั่วไป

ลักษณะอากาศ พยากรณ์อากาศ 24 ชั่วโมงข้างหน้า ร่องมรสุมพาดผ่านภาคกลาง ภาคตะวันออก และภาคตะวันออกเฉียงเหนือตอนล่าง เข้าสู่หย่อมความกดอากาศต่ำบริเวณทะเลจีนใต้ตอนกลาง ประกอบกับมรสุมตะวันตกเฉียงใต้ยังคงพัดปกคลุมทะเลอันดามัน ประเทศไทย และอ่าวไทย ลักษณะเช่นนี้ทำให้ยังคงมีฝนตกหนักบางแห่งบริเวณภาคเหนือ ภาคตะวันออกเฉียงเหนือ ภาคกลาง และภาคตะวันออก ขอให้ประชาชนที่อาศัยในพื้นที่เสี่ยงภัยบริเวณภาคเหนือ ภาคตะวันออกเฉียงเหนือ ภาคกลาง และภาคตะวันออก ระวังอันตรายจากฝนตกหนัก และฝนที่ตกสะสมซึ่งอาจทำให้เกิดน้ำท่วมฉับพลันและน้ำป่าไหลหลากในระยะนี้

ฝุ่นละอองขนาดเล็ก ในช่วงของฤดูฝนการสะสมของฝุ่นละออง/หมอกควันมีน้อย

ภาคเหนือ	มีฝนฟ้าคะนองร้อยละ 70 ของพื้นที่ กับมีฝนตกหนักบางแห่ง บริเวณจังหวัดเชียงใหม่ ลำพูน ลำปาง ตาก สุโขทัย พิษณุโลก และเพชรบูรณ์ อุณหภูมิต่ำสุด 23-24 องศาเซลเซียส อุณหภูมิสูงสุด 31-34 องศาเซลเซียส ลมตะวันออกเฉียงใต้ ความเร็ว 10-20 กม./ชม.
ภาคกลาง	มีฝนฟ้าคะนองร้อยละ 70 ของพื้นที่ กับมีฝนตกหนักบางแห่ง บริเวณจังหวัดนครสวรรค์ อุทัยธานี ลพบุรี กาญจนบุรี และราชบุรี อุณหภูมิต่ำสุด 23-24 องศาเซลเซียส อุณหภูมิสูงสุด 32-34 องศาเซลเซียส ลมตะวันตกเฉียงใต้ ความเร็ว 10-25 กม./ชม.
ภาคตะวันออกเฉียงเหนือ	มีฝนฟ้าคะนองร้อยละ 70 ของพื้นที่ กับมีฝนตกหนักบางแห่ง บริเวณจังหวัดเลย หนองบัวลำภู ขอนแก่น ชัยภูมิ นครราชสีมา บุรีรัมย์ และสุรินทร์ อุณหภูมิต่ำสุด 23-25 องศาเซลเซียส อุณหภูมิสูงสุด 33-35 องศาเซลเซียส ลมตะวันออกเฉียงใต้ ความเร็ว 10-20 กม./ชม.
ภาคตะวันออก	มีฝนฟ้าคะนองร้อยละ 70 ของพื้นที่ กับมีฝนตกหนักบางแห่ง บริเวณจังหวัดนครนายก ปราจีนบุรี ระยอง จันทบุรี และตราด อุณหภูมิต่ำสุด 22-24 องศาเซลเซียส อุณหภูมิสูงสุด 32-34 องศาเซลเซียส ลมตะวันตกเฉียงใต้ ความเร็ว 15-30 กม./ชม. ทะเลมีคลื่นสูงประมาณ 1 เมตร บริเวณที่มีฝนฟ้าคะนองคลื่นสูง 1-2 เมตร
ภาคใต้ฝั่งตะวันออก	มีฝนฟ้าคะนองร้อยละ 40 ของพื้นที่ ส่วนมากบริเวณจังหวัดเพชรบุรี ประจวบคีรีขันธ์ ชุมพร สุราษฎร์ธานี ปัตตานี ยะลา และนราธิวาส อุณหภูมิต่ำสุด 23-25 องศาเซลเซียส อุณหภูมิสูงสุด 31-34 องศาเซลเซียส ลมตะวันตกเฉียงใต้ ความเร็ว 15-30 กม./ชม. ทะเลมีคลื่นสูงประมาณ 1 เมตร บริเวณที่มีฝนฟ้าคะนองคลื่นสูง 1-2 เมตร
ภาคใต้ฝั่งตะวันตก	มีฝนฟ้าคะนองร้อยละ 40 ของพื้นที่ ส่วนมากบริเวณจังหวัดระนอง และพังงา อุณหภูมิต่ำสุด 21-24 องศาเซลเซียส อุณหภูมิสูงสุด 31-34 องศาเซลเซียส ลมตะวันตกเฉียงใต้ ความเร็ว 15-35 กม./ชม. ทะเลมีคลื่นสูง 1-2 เมตร บริเวณที่มีฝนฟ้าคะนองคลื่นสูงประมาณ 2 เมตร
กรุงเทพมหานครและปริมณฑล	มีฝนฟ้าคะนองร้อยละ 70 ของพื้นที่ กับมีฝนตกหนักบางแห่ง อุณหภูมิต่ำสุด 23-24 องศาเซลเซียส อุณหภูมิสูงสุด 31-33 องศาเซลเซียส ลมตะวันตกเฉียงใต้ ความเร็ว 10-25 กม./ชม.

ที่มา: กรมอุตุนิยมวิทยา

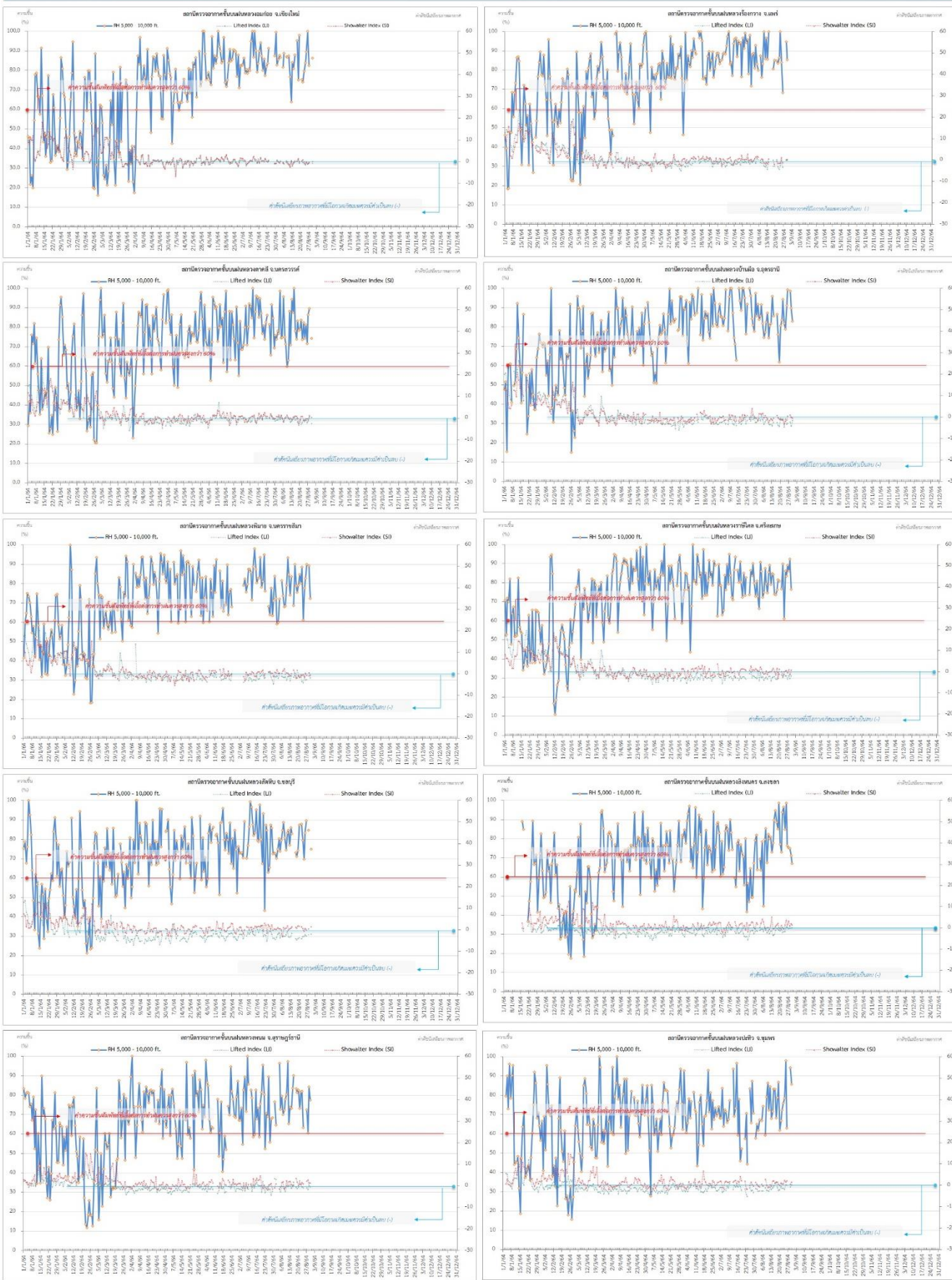
๑ ข้อมูลความชื้นจากการตรวจอากาศชั้นบน (Sounding) ระยะเวลาสูง 5,000 - 10,000 ฟุต

ภาค	สถานีตรวจอากาศ	ความชื้นสัมพัทธ์ (%)					ความไม่เสถียรภาพของมวลอากาศ (LI)
		26 ส.ค.	27 ส.ค.	28 ส.ค.	29 ส.ค.	30 ส.ค.	
ภาคเหนือ	สถานีเรดาร์ฝนหลวงอมก๋อย	100	83	n/a	n/a	87	-0.8
	สถานีตรวจอากาศเคลื่อนที่ร่องกวาง	69	n/a	n/a	95	86	0.3
ภาคกลาง	สถานีเรดาร์ฝนหลวงตาคลี	72	87	90	n/a	75	-2.6
ภาคตะวันออกเฉียงเหนือ	สถานีเรดาร์ฝนหลวงพิมาย	83	90	n/a	90	73	-1.9
	สถานีตรวจอากาศเคลื่อนที่บ้านฝือ	100	n/a	99	90	83	-1.5
	สถานีตรวจอากาศเคลื่อนที่ราชสีไศล	84	90	87	93	77	-1.9
ภาคตะวันออก	สถานีเรดาร์ฝนหลวงสัทธิษ	90	n/a	85	n/a	75	-2.0
ภาคใต้	สถานีเรดาร์ฝนหลวงพนม	n/a	73	61	85	78	-0.6
	สถานีตรวจอากาศเคลื่อนที่ปะทิว	63	n/a	n/a	95	86	0.2
	สถานีตรวจอากาศเคลื่อนที่สิงหนคร	77	76	75	72	67	0.2

หมายเหตุ : LI (Lifted Index) คือ ดัชนีที่ใช้บอกความไม่เสถียรภาพของมวลอากาศ ในระดับ 50 มิลลิบาร์ ควรมีค่าต่ำกว่า -2 ซึ่งจะมีโอกาสเกิดเมฆในแนวตั้งและพัฒนาตัวเป็นกลุ่มฝนได้

๑ กราฟแสดงแนวโน้มความชื้นอากาศชั้นบนและดัชนีเสถียรภาพอากาศ (ระหว่างวันที่ 1 มกราคม - 30 สิงหาคม 2564)

กราฟแสดงผลตรวจอากาศชั้นบน (ระยะ 5,000 - 10,000 ฟุต) ตั้งแต่วันที่ 1 มกราคม 2564 - ปัจจุบัน



หมายเหตุ
 - ระยะความสูง 5,000-10,000 ฟุต เป็นระดับเพดานบินในการปฏิบัติการหนทาง (ระดับฐานแม่) - ความชื้นสัมพัทธ์ที่เอื้อต่อการปฏิบัติการหนทางควรมีค่าสูงกว่าร้อยละ 60 ขึ้นไป
 - ดัชนีเสถียรภาพอากาศที่มีค่าต่ำกว่าค่ามาตรฐาน 60% (-) - LI: Lifted Index คือค่าดัชนีเสถียรภาพชั้นอากาศระดับต่ำ - SI: Showalter Index คือค่าดัชนีเสถียรภาพชั้นอากาศระดับกลาง

การปฏิบัติการฝนหลวงประจำวัน

๑ สรุปผลปฏิบัติการฝนหลวง ประจำวันที่ 29 สิงหาคม 2564

ภาค/หน่วยฯ	หน่วยปฏิบัติการ (หน่วย)	เครื่องบิน ผล./ทอ./ทบ. (ลำ)	จำนวนเที่ยวบิน (เที่ยว)	จำนวนชั่วโมงบิน (ชั่วโมง)	ปริมาณการใช้สารฝนหลวง (ตัน/นิต)	จังหวัดที่มีการรายงานฝนตก (จำนวนจังหวัด/อ่างเก็บน้ำเป้าหมาย)
เหนือ	2	5/-/-	2	3:05	2.00/-	1/-
- เชียงใหม่	1	3/-/-	2	3:05	2.00/-	ภารกิจป้องกันและแก้ไขปัญหาภัย มีฝนตกเล็กน้อย บริเวณพื้นที่การเกษตร จ.พะเยา(เมืองพะเยา)
- ตาก	1	2/-/-	0	0:00	0.00/-	ไม่ปฏิบัติการฝนหลวง เนื่องจากท้องฟ้าปิดกับมีฝนตก บริเวณสนามบินและพื้นที่โดยรอบเป็นระยะๆ
เหนือ(ตอนล่าง)	1	3/-/-	4	5:15	4.00/-	3/-
- พิษณุโลก	1	3/-/-	4	5:15	4.00/-	ภารกิจป้องกันและแก้ไขปัญหาภัยแล้ง มีฝนตกเล็กน้อย ถึงปานกลางบริเวณพื้นที่การเกษตร จ.เพชรบูรณ์(ชนแดน วังโป่ง) จ.พิษณุโลก(เมืองพิษณุโลก เนินมะปราง บางกระทุ่ม วังทอง) จ.พิจิตร(เมืองพิจิตร ดงเจริญ ทับคล้อ วังทรายพูน ตะพานหิน สากเหล็ก บางมูลนาก สามง่าม วชิรบำรุง)
กลาง	2	5/-/1	2	2:00	1.40/-	2/-
- ลพบุรี	1	2/-/1	2	2:00	1.40/-	ภารกิจป้องกันและแก้ไขปัญหาภัย มีฝนตกเล็กน้อย บริเวณพื้นที่การเกษตร จ.นครสวรรค์(ท่าตะโก ตาคลี ไพศาลี ตากฟ้า) จ.ลพบุรี(บ้านหมี่ หนองม่วง โคกสำโรง)
- กาญจนบุรี	1	3/-/-	0	0:00	0.00/-	ไม่ปฏิบัติการฝนหลวง เนื่องจากสังเกตอาการไม่พึงประสงค์ ระยะเวลา 48 ชม.หลังจากฉีดวัคซีน covid-19 รอบที่ 2 ของนักบิน
ตะวันออกเฉียงเหนือ	1	1/-/-	2	3:40	4.00/-	3/-
- ขอนแก่น	1	1/-/-	2	3:40	4.00/-	ภารกิจป้องกันและแก้ไขปัญหาภัย มีฝนตกเล็กน้อย บริเวณพื้นที่การเกษตร จ.ขอนแก่น(หนองเรือ กระนวน น้ำพอง) จ.กาฬสินธุ์(ท่าคันโท ยางตลาด กมลาไสย นามน ร่องคำ ดอนจาน สหัสขันธ์ เมืองกาฬสินธุ์) จ.อุดรธานี (กุมภวาปี ศรีธาตุ โนนสะอาด)
ตะวันออกเฉียงเหนือ(ตอนล่าง)	3	5/2/-	13	19:53	12.10/12	6/-
- อุบลราชธานี	1	-/1/-	2	3:20	4.00/-	ภารกิจป้องกันและแก้ไขปัญหาภัย มีฝนตกเล็กน้อยบริเวณ พื้นที่การเกษตร จ.ศรีสะเกษ(กันทรลักษ์ ขุนหาญ ไพรบึง ศรีรัตนะ)
- นครราชสีมา	1	2/1/-	5	8:13	4.00/12	ภารกิจป้องกันและแก้ไขปัญหาภัยแล้ง มีฝนตกเล็กน้อย ถึงปานกลางบริเวณพื้นที่การเกษตร จ.ชัยภูมิ(เทพสถิต บำเหน็จณรงค์) จ.นครราชสีมา(พระทองคำ สีคิ้ว ปากช่อง ด่านขุนทด วังน้ำเขียว ปักธงชัย เลิงสาง ขามทะเลสอ โนนไทย เมืองนครราชสีมา จักราช สูงเนิน ห้วยแถลง) จ.บุรีรัมย์(ปะคำ โนนสุวรรณ ละหานทราย ประโคนชัย ชำนิ เฉลิมพระเกียรติ นางรอง หนองกี่ หนองหงส์ ลำปลายมาศ)

ภาค/หน่วยฯ	หน่วยปฏิบัติการ (หน่วย)	เครื่องบิน ผล./ทอ./ทบ. (ลำ)	จำนวนเที่ยวบิน (เที่ยว)	จำนวนชั่วโมงบิน (ชั่วโมง)	ปริมาณการใช้สารฝนหลวง (ตัน/นัด)	จังหวัดที่มีการรายงานฝนตก (จำนวนจังหวัด/อ่างเก็บน้ำเป้าหมาย)
- สุรินทร์	1	3/-/-	6	8:20	4.10/-	ภารกิจป้องกันและแก้ไขปัญหาภัยแล้ง มีฝนตกเล็กน้อย บริเวณพื้นที่การเกษตร จ.ร้อยเอ็ด(อาจสามารถ หนองฮี สุวรรณภูมิ เกษตรวิสัย พนมไพร) จ.สุรินทร์(สนม สังขะ รัตนบุรี สำโรงทาบ โนนนารายณ์ ลำดวน) จ.ศรีสะเกษ (ราชีไศล อุทุมพรพิสัย)
ตะวันออก	1	2/-/-	2	3:20	1.30/-	1/2
- สระแก้ว	1	2/-/-	2	3:20	1.30/-	1.ภารกิจป้องกันและแก้ไขปัญหาภัยแล้ง มีฝนตกเล็กน้อยบริเวณพื้นที่การเกษตร จ.ฉะเชิงเทรา(ท่าตะเกียบ สนามชัยเขต) 2.ภารกิจเติมน้ำต้นทุนให้เขื่อนกักเก็บน้ำ บริเวณพื้นที่ลุ่มรับน้ำอ่างเก็บน้ำคลองระบม อ่างเก็บน้ำคลองสีียด จ.ฉะเชิงเทรา
ใต้	3	1/2/-	2	2:10	4.00/-	1/1
- หัวหิน	1	1/-/-	0	0:00	0.00/-	ไม่ปฏิบัติการฝนหลวง เนื่องจากเจ้าหน้าที่(นักบิน) เฝ้าระวังสังเกตอาการไม่พึงประสงค์ 48 ชม. หลังการฉีดวัคซีนโควิด-19
- สุราษฎร์ธานี	1	-/1/-	2	2:10	4.00/-	1.ภารกิจป้องกันและแก้ไขปัญหาภัยแล้ง มีฝนตกเล็กน้อยบริเวณพื้นที่การเกษตร จ.สุราษฎร์ธานี(ดอนสัก) 2.ภารกิจเติมน้ำต้นทุนให้เขื่อนกักเก็บน้ำ บริเวณพื้นที่ลุ่มรับน้ำเขื่อนรัชชประภา จ.สุราษฎร์ธานี
- สงขลา	1	-/1/-	0	0:00	0.00/-	ไม่ปฏิบัติการฝนหลวง เนื่องจากช่วงบ่ายมีแจ้งเตือนสภาพอากาศ และมีฝนตกบริเวณสนามบินและพื้นที่ใกล้เคียง
รวม	13	22/4/1	27	39:23	28.80/12	17/3

๑ สรุปผลการปฏิบัติการฝนหลวง ตั้งแต่วันที่ 1 กุมภาพันธ์ 2564 - 29 สิงหาคม 2564

ตั้งแต่เริ่มตั้งหน่วยปฏิบัติการหลวง เมื่อวันที่ 1 กุมภาพันธ์ 2564 - 29 สิงหาคม 2564 มีการขึ้นปฏิบัติการฝนหลวง จำนวน 183 วัน มีวันฝนตกจากการปฏิบัติการฝนหลวงคิดเป็นร้อยละ 94.81 ขึ้นปฏิบัติการ จำนวน 3,756 เที่ยวบิน (5,514:26 ชั่วโมงบิน) ปริมาณการใช้สารฝนหลวง 3,340.875 ตัน พลุสารดูดความชื้นโซเดียมคลอไรด์ จำนวน 301 นัด พลุสารดูดความชื้นแคลเซียมคลอไรด์ จำนวน 301 นัด พลุซิลเวอร์ไอโอไดด์ สำหรับภารกิจปฏิบัติการฝนหลวง จำนวน 940 นัด จังหวัดที่มีรายงานฝนตกรวม 64 จังหวัด

ภาค - ศูนย์/หน่วยปฏิบัติการฯ	ขึ้นบิน (วัน)	ฝนตก (วัน)	จำนวน เที่ยวบิน (เที่ยว)	จำนวน ชั่วโมงบิน (ชั่วโมง)	ปริมาณ สารฝนหลวง (ตัน/AgI,CaCl ₂ , NaCl นัด)	จังหวัดที่มีรายงานฝนตก (ทั้งการสังเกตด้วยสายตา/การตรวจวัด ด้วยเรดาร์ และเครื่องวัดน้ำฝนอัตโนมัติ)
เหนือ	135	125	490	697:45	457.55/473	10 จังหวัด
- เชียงใหม่ (เปิดหน่วยฯ ตั้งแต่วันที่ 1 ก.พ. 64 เป็นต้นไป)	119	109	264	385:50	237.95/473	บริเวณที่มีฝนตก ได้แก่ เชียงใหม่ ลำปาง พะเยา เชียงราย ตาก แพร่ ลำพูน แม่ฮ่องสอน (8 จังหวัด)
- ตาก (เปิดหน่วยฯ ตั้งแต่วันที่ 1 ก.พ. 64 เป็นต้นไป)	92	87	226	311:55	219.60/-	บริเวณที่มีฝนตก ได้แก่ เชียงใหม่ ตาก กำแพงเพชร ลำพูน ลำปาง สุโขทัย (6 จังหวัด)
เหนือ(ตอนล่าง)	136	129	380	682:35	323.225/464	27 จังหวัด
- พิษณุโลก (เปิดหน่วยฯ ตั้งแต่วันที่ 1 ก.พ. 64 เป็นต้นไป)	136	129	380	682:35	323.225/464	บริเวณที่มีฝนตก ได้แก่ กำแพงเพชร ลพบุรี นครราชสีมา พิษณุโลก เพชรบูรณ์ แพร่ พิษณุโลก นครสวรรค์ ชัยภูมิ กาฬสินธุ์ เชียงใหม่ ลำปาง ตาก ขอนแก่น สุโขทัย อุตรดิตถ์ เชียงราย มหาสารคาม ลำพูน อุตรธานี เลย แม่ฮ่องสอน บุรีรัมย์ สุรินทร์ หนองบัวลำภู ศรีสะเกษ น่าน (27 จังหวัด)
กลาง	152	151	1,364	1,833:15	973.25/-	14 จังหวัด
- นครสวรรค์ (เปิดหน่วยฯ ระหว่างวันที่ 1 ก.พ. - 31 มี.ค 64)	23	22	71	97:35	53.90/-	บริเวณที่มีฝนตก ได้แก่ อุทัยธานี นครสวรรค์ ชัยนาท ลพบุรี เพชรบูรณ์ สิงห์บุรี สระบุรี (7 จังหวัด)
- กาญจนบุรี (เปิดหน่วยฯ ตั้งแต่วันที่ 1 ก.พ. 64 เป็นต้นไป)	139	139	757	985:45	509.15/-	บริเวณที่มีฝนตก ได้แก่ กาญจนบุรี สุพรรณบุรี อ่างทอง อุทัยธานี พระนครศรีอยุธยา สิงห์บุรี ชัยนาท (7 จังหวัด)
- ลพบุรี (เปิดหน่วยฯ ตั้งแต่วันที่ 1 เม.ย. 64 เป็นต้นไป)	117	117	536	749:55	410.20/-	บริเวณที่มีฝนตก ได้แก่ นครสวรรค์ ลพบุรี สระบุรี อุทัยธานี ชัยนาท อ่างทอง นครราชสีมา สิงห์บุรี พระนครศรีอยุธยา เพชรบูรณ์ สุพรรณบุรี พิษณุโลก กำแพงเพชร (13 จังหวัด)

ภาค - ศูนย์/หน่วยปฏิบัติการฯ	ขึ้นบิน (วัน)	ฝนตก (วัน)	จำนวน เที่ยวบิน (เที่ยว)	จำนวน ชั่วโมงบิน (ชั่วโมง)	ปริมาณ สารฝนหลวง (ตัน/AgI,CaCl ₂ , NaCl น้ด)	จังหวัดที่มีรายงานฝนตก (ทั้งการสังเกตด้วยสายตา/การตรวจวัด ด้วยเรดาร์ และเครื่องวัดน้ำฝนอัตโนมัติ)
ตะวันออกเฉียงเหนือ	120	115	175	335:00	335.10/-	15 จังหวัด
- อุดรธานี (เปิดหน่วยฯ ตั้งแต่วันที่ 1 ก.พ. - 31 พ.ค. 64)	58	54	78	155:25	149.80/-	บริเวณที่มีฝนตก ได้แก่ อุดรธานี สกลนคร เลย กาฬสินธุ์ หนองบัวลำภู ขอนแก่น นครพนม มุกดาหาร ชัยภูมิ หนองคาย บึงกาฬ (11 จังหวัด)
- ขอนแก่น (เปิดหน่วยฯ ตั้งแต่วันที่ 1 มิ.ย. 64 เป็นต้นไป)	62	61	97	179:35	185.30/-	บริเวณที่มีฝนตก ได้แก่ ขอนแก่น อุดรธานี เลย หนองบัวลำภู กาฬสินธุ์ มุกดาหาร สกลนคร ชัยภูมิ มหาสารคาม นครราชสีมา ร้อยเอ็ด นครพนม เพชรบูรณ์ หนองคาย (14 จังหวัด)
ตะวันออกเฉียงเหนือ(ตอนล่าง)	140	136	760	1,122:46	675.50/3/602	15 จังหวัด
- บุรีรัมย์ (เปิดหน่วยฯ ตั้งแต่วันที่ 1 ก.พ. - 31 พ.ค. 64)	52	47	166	225:15	109.70/-	บริเวณที่มีฝนตก ได้แก่ ศรีสะเกษ นครราชสีมา บุรีรัมย์ มหาสารคาม อุบลราชธานี อำนาจเจริญ ชัยภูมิ สุรินทร์ ร้อยเอ็ด ขอนแก่น กาฬสินธุ์ ยโสธร (12 จังหวัด)
- อุบลราชธานี (เปิดหน่วยฯ ตั้งแต่วันที่ 9 มี.ค. 64 เป็นต้นไป)	77	72	105	158:15	208.40/-	บริเวณที่มีฝนตก ได้แก่ อุบลราชธานี ศรีสะเกษ อำนาจเจริญ ยโสธร ร้อยเอ็ด สุรินทร์ (6 จังหวัด)
- นครราชสีมา (เปิดหน่วยฯ ตั้งแต่วันที่ 1 เม.ย. 64 เป็นต้นไป)	106	100	258	417:11	203.50/3/602	บริเวณที่มีฝนตก ได้แก่ นครราชสีมา ชัยภูมิ เพชรบูรณ์ สระบุรี ลพบุรี บุรีรัมย์ ขอนแก่น สุรินทร์ มหาสารคาม กาฬสินธุ์ (10 จังหวัด)
- สุรินทร์ (เปิดหน่วยฯ ตั้งแต่วันที่ 1 มิ.ย. 64 เป็นต้นไป)	56	51	231	322:05	153.90/-	บริเวณที่มีฝนตก ได้แก่ บุรีรัมย์ อุบลราชธานี สุรินทร์ ร้อยเอ็ด มหาสารคาม ยโสธร ศรีสะเกษ กาฬสินธุ์ อำนาจเจริญ นครราชสีมา ขอนแก่น (11 จังหวัด)
ตะวันออก	101	96	307	442:25	198.70/-	8 จังหวัด
- ระยอง (เปิดหน่วยฯ ระหว่างวันที่ 1 - 28 ก.พ. 64)	2	1	4	4:50	1.30/-	บริเวณที่มีฝนตก ได้แก่ ชลบุรี (1 จังหวัด)
- จันทบุรี (เปิดหน่วยฯ ตั้งแต่วันที่ 1 มี.ค - 4 พ.ค. 64)	35	33	121	188:30	80.80/-	บริเวณที่มีฝนตก ได้แก่ ฉะเชิงเทรา ระยอง จันทบุรี ปราจีนบุรี สระแก้ว (5 จังหวัด)
- สระแก้ว (เปิดหน่วยฯ ตั้งแต่วันที่ 5 พ.ค. 64 เป็นต้นไป)	64	62	182	249:05	116.60/-	บริเวณที่มีฝนตก ได้แก่ ฉะเชิงเทรา สระแก้ว ปราจีนบุรี นครนายก จันทบุรี ชลบุรี ระยอง บุรีรัมย์ (8 จังหวัด)

ภาค - ศูนย์/หน่วยปฏิบัติการฯ	ขึ้นบิน (วัน)	ฝนตก (วัน)	จำนวน เที่ยวบิน (เที่ยว)	จำนวน ชั่วโมงบิน (ชั่วโมง)	ปริมาณ สารฝนหลวง (ตัน/AgI, CaCl ₂ , NaCl น้ด)	จังหวัดที่มีรายงานฝนตก (ทั้งการสังเกตด้วยสายตา/การตรวจวัด ด้วยเรดาร์ และเครื่องวัดน้ำฝนอัตโนมัติ)
ใต้	124	118	280	400:40	377.55/-	12 จังหวัด
- หัวหิน (เปิดหน่วยฯ ตั้งแต่วันที่ 1 มี.ค. 64 เป็นต้นไป)	84	77	167	245:25	162.75/-	บริเวณที่มีฝนตก ได้แก่ ประจวบคีรีขันธ์ เพชรบุรี ราชบุรี (3 จังหวัด)
- สุราษฎร์ธานี (เปิดหน่วยฯ ตั้งแต่วันที่ 1 มี.ค. 64 เป็นต้นไป)	58	53	62	85:15	116.30/-	บริเวณที่มีฝนตก ได้แก่ นครศรีธรรมราช ชุมพร พัทลุง สุราษฎร์ธานี ตรัง กระบี่ ระนอง (7 จังหวัด)
- สงขลา (เปิดหน่วยฯ ตั้งแต่วันที่ 1 เม.ย. 64 เป็นต้นไป)	50	47	51	70:00	98.50/-	บริเวณที่มีฝนตก ได้แก่ นครศรีธรรมราช พัทลุง สงขลา นราธิวาส (4 จังหวัด)

กลุ่มวิชาการปฏิบัติการฝนหลวง กองปฏิบัติการฝนหลวง กรมฝนหลวงและการบินเกษตร