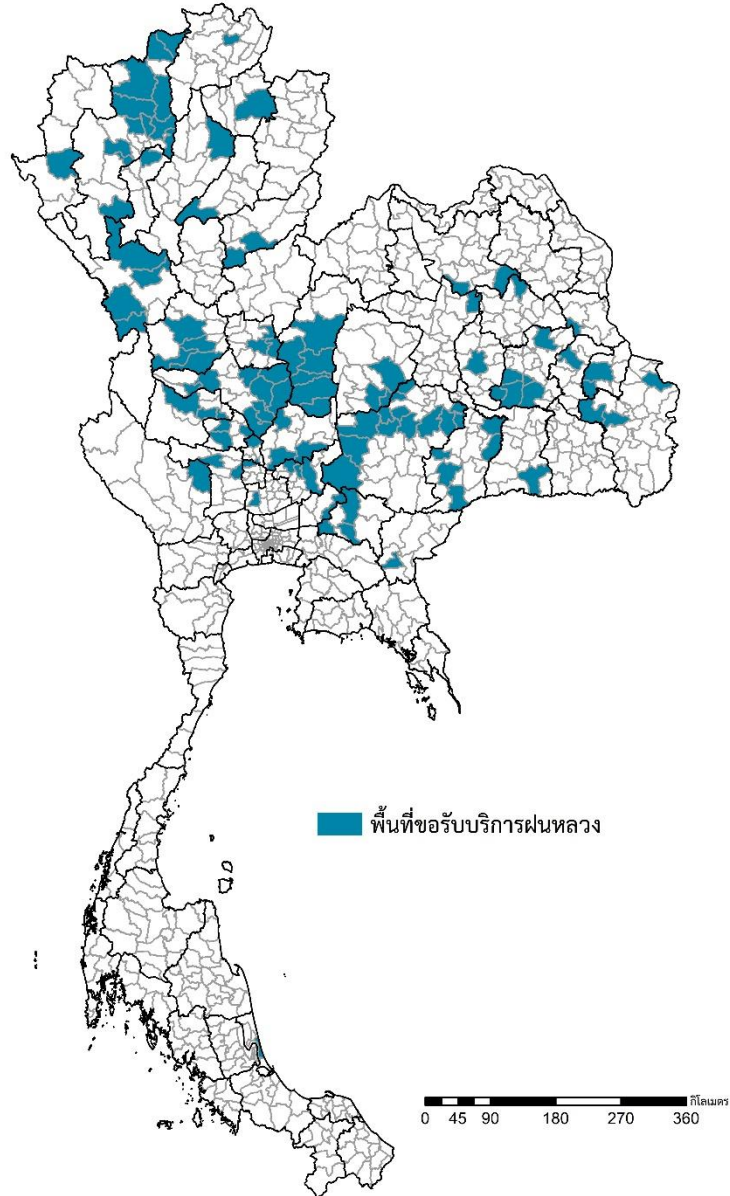


พื้นที่ขอรับบริการฝนหลวง ระหว่างวันที่ 16 - 26 พฤษภาคม 2564



จัดทำโดย : กองปฏิบัติการฝนหลวง กลุ่มวิชาการปฏิบัติการฝนหลวง ข้อมูล ณ วันที่ 27 พฤษภาคม 2564

๑ สถานการณ์ปริมาณน้ำเก็บกักในอ่างเก็บน้ำที่สำคัญ

	ความจุของ อ่างที่ รนก. ¹ (ล้าน ลบ.ม.)	ปริมาณน้ำในอ่างฯ (%)				ปริมาณน้ำ ไหลลงอ่างฯ (ล้าน ลบ.ม.)	ปริมาณน้ำ ระบาย (ล้าน ลบ.ม.)	ระดับน้ำ
		23 พ.ค.	24 พ.ค.	25 พ.ค.	26 พ.ค.	26 พ.ค.	26 พ.ค.	
ภาคเหนือ						7.73	24.79	
- ภูมิพล(ตาก)	13,462	34	34	34	34	0.00	6.00	ต่ำกว่า 40%
- สิริกิติ์(อุตรดิตถ์)	9,510	37	37	37	37	6.44	14.31	ต่ำกว่า 40%
- แม่จันดา(เชียงใหม่)	265	35	35	35	35	0.13	0.00	ต่ำกว่า 40%
- แม่กวางฯ(เชียงใหม่)	263	18	18	18	19	0.16	0.04	ต่ำกว่า 20%
- กิวลม(ลำปาง)	106	58	58	58	58	0.55	0.48	-
- กิวคอง(ลำปาง)	170	27	27	28	28	0.43	0.05	ต่ำกว่า 30%
- แควน้อยฯ(พิษณุโลก)	939	31	31	30	30	0.00	3.89	ต่ำกว่า 40%
- แม่มอก(ลำปาง)	110	38	38	38	38	0.02	0.02	ต่ำกว่า 40%
ภาคตะวันออกเฉียงเหนือ						21.92	5.93	
- ห้วยหลวง(อุดรธานี)	135	29	28	28	28	0.00	0.11	ต่ำกว่า 30%
- น้ำอูน(สกลนคร)	520	35	36	36	36	0.53	0.00	ต่ำกว่า 40%
- น้ำพุง(สกลนคร)	166	34	34	34	34	0.26	0.31	ต่ำกว่า 40%
- จุฬารัตน์(ชัยภูมิ)	164	56	57	57	60	5.12	0.00	-
- อุบลรัตน์(ขอนแก่น)	2,431	37	37	37	37	4.27	3.03	ต่ำกว่า 40%
- ลำปาว(กาฬสินธุ์)	1,980	23	23	23	23	6.10	0.29	ต่ำกว่า 30%
- ลำตะคอง(นครราชสีมา)	314	77	77	77	77	0.00	1.21	-
- ลำพระเพลิง(นครราชสีมา)	110	64	63	63	63	0.19	0.65	-
- มูลบน(นครราชสีมา)	141	71	71	71	71	0.11	0.04	-
- ลำแฉะ(นครราชสีมา)	275	55	54	55	55	0.16	0.12	-
- ลำนางรอง(บุรีรัมย์)	121	68	68	68	68	0.05	0.00	-
- สิรินธร(อุบลราชธานี)	1,966	58	58	59	59	5.07	0.00	-
- ลำปลายมาศ(นครราชสีมา)	98	65	65	65	65	0.06	0.17	-
ภาคกลาง						5.07	26.76	
- ป่าสักฯ(ลพบุรี)	960	22	21	21	20	0.00	4.33	ต่ำกว่า 30%
- ทับเสลา(อุทัยธานี)	160	35	35	35	35	0.00	0.00	ต่ำกว่า 40%
- กระเสียว(สุพรรณบุรี)	240	39	38	37	37	0.65	1.90	ต่ำกว่า 40%
- ศรีนครินทร์(กาญจนบุรี)	17,745	65	65	65	65	4.11	12.00	-
- วชิราลงกรณ์(กาญจนบุรี)	8,860	41	41	41	41	0.31	8.53	ต่ำกว่า 50%
ภาคตะวันออก						2.07	1.28	
- ชุนด่านฯ(นครนายก)	224	16	16	16	16	0.04	0.11	ต่ำกว่า 20%
- คลองสิียด(ฉะเชิงเทรา)	420	14	14	13	13	0.00	0.09	ต่ำกว่า 20%
- บางพระ(ชลบุรี)	117	43	42	42	42	0.00	0.06	ต่ำกว่า 50%
- หนองปลาไหล(ระยอง)	164	88	88	87	87	0.75	0.43	-
- ประแสร์(ระยอง)	295	62	61	61	61	0.00	0.21	-
- นฤปดินทรจินดา(ปราจีนบุรี)	295	28	28	28	28	0.11	0.07	ต่ำกว่า 30%
- พระปรัง(สระแก้ว)	97	43	43	43	43	0.72	0.04	ต่ำกว่า 50%
- ดอกกราย(ระยอง)	71	61	61	61	61	0.29	0.00	-
- คลองพระพุทธ(จันทบุรี)	70	66	66	66	66	0.00	0.00	-
- คลองหลวง รัชชโลทร(ชลบุรี)	98	41	41	41	40	0.05	0.22	ต่ำกว่า 50%
- ห้วยยาง(สระแก้ว)	60	9	9	9	9	0.00	0.04	ต่ำกว่า 10%
- ห้วยตะเคียน(สระแก้ว)	10	62	62	62	63	0.12	0.00	-
ภาคใต้						19.05	16.62	
- แก่งกระเจาน(เพชรบุรี)	710	39	39	38	38	1.52	2.16	ต่ำกว่า 40%
- ปราณบุรี(ประจวบคีรีขันธ์)	347	57	57	57	57	0.57	1.67	-
- รัชชประภา(สุราษฎร์ธานี)	5,639	58	58	58	58	14.17	4.69	-
- บางกลาง(ยะลา)	1,454	72	72	72	71	2.79	8.10	-

¹รณก. = ระดับน้ำเก็บกัก,ที่มา: กรมชลประทาน

การพยากรณ์อากาศและสภาพอากาศประจำวัน

๑ ลักษณะอากาศทั่วไปและการพยากรณ์อากาศ ประจำวันที่ 27 พฤษภาคม 2564 (เวลา 06.00 น.)

ลักษณะอากาศทั่วไป

ลักษณะอากาศทั่วไป พยากรณ์อากาศ 24 ชั่วโมงข้างหน้า ร่องมรสุมพาดผ่านภาคเหนือตอนล่าง ภาคกลาง และภาคตะวันออกเฉียงเหนือ ประกอบกับมรสุมตะวันตกเฉียงใต้ กำลังแรงพัดปกคลุมทะเลอันดามัน ภาคใต้ และอ่าวไทย ลักษณะเช่นนี้ทำให้ภาคเหนือ ภาคตะวันออกเฉียงเหนือ ภาคตะวันออก และภาคใต้ มีฝนตกหนักบางแห่ง ขอให้ประชาชนบริเวณดังกล่าวระวังอันตรายจากฝนตกหนักที่เกิดขึ้นในระยะนี้ สำหรับคลื่นลมบริเวณทะเลอันดามันและอ่าวไทยมีกำลังแรง โดยทะเลอันดามันมีคลื่นสูง 2-4 เมตร บริเวณที่มีฝนฟ้าคะนองมีคลื่นสูงมากกว่า 4 เมตร ส่วนอ่าวไทยตอนบนทะเลมีคลื่นสูงประมาณ 2 เมตร อ่าวไทยตอนล่างทะเลมีคลื่นสูง 1-2 เมตร และบริเวณที่มีฝนฟ้าคะนองคลื่นสูงมากกว่า 2 เมตร ชาวเรือบริเวณทะเลอันดามันควรงดการเดินเรือ ส่วนชาวเรือบริเวณอ่าวไทยควรเดินเรือด้วยความระมัดระวัง อนึ่ง พายุไซโคลน “ยาอาส” (YAAS) บริเวณรัฐกลัฏตา ประเทศอินเดีย ได้อ่อนกำลังลงเป็นพายุดีเปรสชันแล้ว คาดว่าจะอ่อนกำลังลงเป็นหย่อมความกดอากาศต่ำในระยะต่อไป

ภาคเหนือ	เมฆเป็นส่วนมาก กับมีฝนฟ้าคะนองร้อยละ 60 ของพื้นที่ และมีฝนตกหนักบางแห่ง บริเวณจังหวัดตาก กำแพงเพชร พิจิตร พิษณุโลก และเพชรบูรณ์ อุณหภูมิต่ำสุด 23-25 องศาเซลเซียส อุณหภูมิสูงสุด 34-35 องศาเซลเซียส ลมตะวันตกเฉียงใต้ ความเร็ว 10-20 กม./ชม.
ภาคกลาง	เมฆเป็นส่วนมาก กับมีฝนฟ้าคะนองร้อยละ 40 ของพื้นที่ ส่วนมากบริเวณจังหวัดราชบุรี สุพรรณบุรี กาญจนบุรี อุทัยธานี ชัยนาท นครสวรรค์ และลพบุรี อุณหภูมิต่ำสุด 23-27 องศาเซลเซียส อุณหภูมิสูงสุด 34-36 องศาเซลเซียส ลมตะวันตกเฉียงใต้ ความเร็ว 10-20 กม./ชม.
ภาคตะวันออกเฉียงเหนือ	เมฆมาก กับมีฝนฟ้าคะนองร้อยละ 70 ของพื้นที่ และมีฝนตกหนักบางแห่ง บริเวณจังหวัดชัยภูมิ ขอนแก่น มหาสารคาม ร้อยเอ็ด ยโสธร อำนาจเจริญ อุบลราชธานี ศรีสะเกษ สุรินทร์ บุรีรัมย์ และนครราชสีมา อุณหภูมิต่ำสุด 24-25 องศาเซลเซียส อุณหภูมิสูงสุด 32-35 องศาเซลเซียส ลมตะวันตกเฉียงใต้ ความเร็ว 10-20 กม./ชม.
ภาคตะวันออก	เมฆมาก กับมีฝนฟ้าคะนองร้อยละ 60 ของพื้นที่ และมีฝนตกหนักบางแห่ง บริเวณจังหวัดสระแก้ว ปราจีนบุรี ชลบุรี ระยอง จันทบุรี และตราด อุณหภูมิต่ำสุด 24-27 องศาเซลเซียส อุณหภูมิสูงสุด 31-35 องศาเซลเซียส ลมตะวันตกเฉียงใต้ ความเร็ว 20-35 กม./ชม. ทะเลมีคลื่นสูงประมาณ 2 เมตร บริเวณที่มีฝนฟ้าคะนองคลื่นสูงมากกว่า 2 เมตร
ภาคใต้ฝั่งตะวันออก	เมฆเป็นส่วนมาก กับมีฝนฟ้าคะนองร้อยละ 60 ของพื้นที่ และมีฝนตกหนักบางแห่ง บริเวณจังหวัดนครศรีธรรมราช พัทลุง สงขลา ปัตตานี ยะลา และนราธิวาส อุณหภูมิต่ำสุด 24-26 องศาเซลเซียส อุณหภูมิสูงสุด 32-35 องศาเซลเซียส ลมตะวันตกเฉียงใต้ 15-35 กม./ชม. ทะเลมีคลื่นสูง 1-2 เมตร บริเวณที่มีฝนฟ้าคะนองคลื่นสูงประมาณ 2 เมตร
ภาคใต้ฝั่งตะวันตก	เมฆเป็นส่วนมาก กับมีฝนฟ้าคะนองร้อยละ 70 ของพื้นที่ และมีฝนตกหนักบางแห่ง บริเวณจังหวัดระนอง พังงา ภูเก็ต และกระบี่ อุณหภูมิต่ำสุด 21-25 องศาเซลเซียส อุณหภูมิสูงสุด 29-34 องศาเซลเซียส ตั้งแต่จังหวัดภูเก็ตขึ้นมา ลมตะวันตกเฉียงใต้ ความเร็ว 20-45 กม./ชม. ทะเลมีคลื่นสูง 2-4 เมตร บริเวณที่มีฝนฟ้าคะนองคลื่นสูงมากกว่า 4 เมตร ตั้งแต่จังหวัดกระบี่ลงไป ลมตะวันตกเฉียงใต้ ความเร็ว 20-35 กม./ชม. ทะเลมีคลื่นสูงประมาณ 2 เมตร บริเวณที่มีฝนฟ้าคะนองคลื่นสูงมากกว่า 2 เมตร
กรุงเทพมหานครและปริมณฑล	เมฆเป็นส่วนมาก กับมีฝนฟ้าคะนองร้อยละ 40 ของพื้นที่ อุณหภูมิต่ำสุด 26-27 องศาเซลเซียส อุณหภูมิสูงสุด 33-36 องศาเซลเซียส ลมตะวันตกเฉียงใต้ ความเร็ว 10-20 กม./ชม.

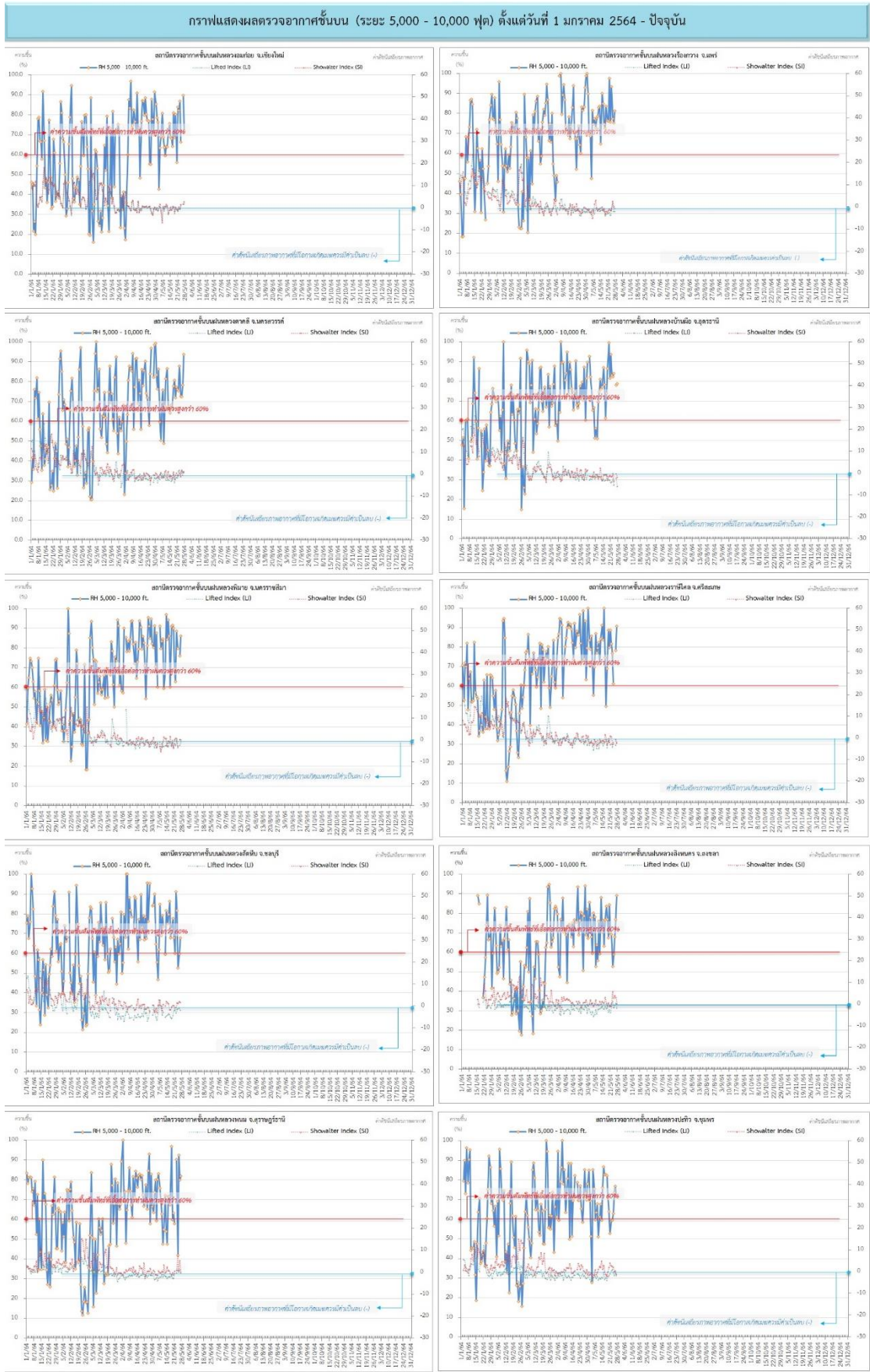
ที่มา: กรมอุตุนิยมวิทยา

๑ ข้อมูลความชื้นจากการตรวจอากาศชั้นบน (Sounding) ระยะเวลาสูง 5,000 - 10,000 ฟุต

ภาค	สถานีตรวจอากาศ	ความชื้นสัมพัทธ์ (%)					ความไม่เสถียรภาพของมวลอากาศ (LI)
		23 พ.ค.	24 พ.ค.	25 พ.ค.	26 พ.ค.	27 พ.ค.	
ภาคเหนือ	สถานีเรดาร์ฝนหลวงอมก๋อย	87	67	n/a	90	72	1.8
	สถานีตรวจอากาศเคลื่อนที่ร่องกวาง	76	94	78	76	82	-2.1
ภาคกลาง	สถานีเรดาร์ฝนหลวงตาคลี	88	73	73	79	94	1.2
ภาคตะวันออกเฉียงเหนือ	สถานีเรดาร์ฝนหลวงพิมาย	89	80	n/a	76	87	-0.9
	สถานีตรวจอากาศเคลื่อนที่บ้านฝื่อ	83	84	n/a	79	79	-6.1
	สถานีตรวจอากาศเคลื่อนที่ราชสีไศล	77	62	n/a	79	91	-2.0
ภาคตะวันออก	สถานีเรดาร์ฝนหลวงสัทธิ์	82	53	60	68	n/a	ไม่ตรวจอากาศ
ภาคใต้	สถานีเรดาร์ฝนหลวงพนม	91	42	93	80	82	0.0
	สถานีตรวจอากาศเคลื่อนที่ปะทิว	60	63	74	77	72	-1.9
	สถานีตรวจอากาศเคลื่อนที่สิงหนคร	53	59	68	77	90	-1.9

หมายเหตุ : LI (Lifted Index) คือ ดัชนีที่ใช้ออกความไม่เสถียรภาพของมวลอากาศ ในระดับ 50 มิลลิบาร์ ควรมีค่าต่ำกว่า -2 ซึ่งจะมีโอกาสเกิดเมฆในแนวตั้งและพัฒนาตัวเป็นกลุ่มฝนได้

๑ กราฟแสดงแนวโน้มความชื้นอากาศชั้นบนและดัชนีเสถียรภาพอากาศ (ระหว่างวันที่ 1 มกราคม - 27 พฤษภาคม 2564)



หมายเหตุ
 - ระยะความสูง 5,000-10,000 ฟุต เป็นระดับความบินในการปฏิบัติการฝนหลวง (ระดับฐานเมฆ) - ความชื้นสัมพัทธ์ที่เอื้อต่อการปฏิบัติการฝนหลวงควมามีค่าสูงกว่าร้อยละ 60 ขึ้นไป

การปฏิบัติการฝนหลวงประจำวัน

๑ สรุปผลปฏิบัติการฝนหลวง ประจำวันที่ 26 พฤษภาคม 2564

ภาค/หน่วยฯ	หน่วยปฏิบัติการฯ (หน่วย)	เครื่องบิน ผล./ทอ./ทบ. (ลำ)	จำนวนเที่ยวบิน (เที่ยว)	จำนวนชั่วโมงบิน (ชั่วโมง)	ปริมาณการใช้สารฝนหลวง (ตัน/นัด)	จังหวัดที่มีการรายงานฝนตก (จำนวนจังหวัด/อ่างเก็บน้ำเป้าหมาย)
เหนือ	2	4/-/-	0	0:00	0.00/-	-/-
- เชียงใหม่	1	2/-/-	0	0:00	0.00/-	ไม่ปฏิบัติการฝนหลวง เนื่องจากท้องฟ้าปิดประกอบกับเมฆในพื้นที่เป้าหมายพัฒนาตัวช้า
- ตาก	1	2/-/-	0	0:00	0.00/-	ไม่ปฏิบัติการฝนหลวง เนื่องจากอากาศมีเสถียรภาพส่งผลให้กลุ่มเมฆในพื้นที่เป้าหมายไม่พัฒนาตัว
เหนือ(ตอนล่าง)	1	4/-/-	2	3:40	2.00/-	2/2
- พิษณุโลก	1	4/-/-	2	3:40	2.00/-	1.ภารกิจป้องกันและแก้ไขปัญหาภัยแล้ง มีฝนตกเล็กน้อยบริเวณพื้นที่การเกษตร จ.พิจิตร(โพทะเล) จ.เพชรบูรณ์(เขาค้อ เมืองเพชรบูรณ์ หนองไผ่) 2.ภารกิจเติมน้ำต้นทุนให้เขื่อนกักเก็บน้ำ บริเวณพื้นที่ลุ่มรับน้ำอ่างเก็บน้ำห้วยป่าแดง อ่างเก็บน้ำห้วยป่าเลา จ.เพชรบูรณ์
กลาง	2	5/-/1	9	13:45	6.80/-	6/2
- ลพบุรี	1	2/-/1	6	10:00	4.80/-	1.ภารกิจป้องกันและแก้ไขปัญหาภัยแล้ง มีฝนตกเล็กน้อยบริเวณพื้นที่การเกษตร จ.อุทัยธานี(บ้านไร่ ห้วยคต) จ.ชัยนาท(หนองมะโมง หันคา วัดสิงห์) จ.ลพบุรี(ชัยบาดาล) จ.นครสวรรค์(ตาคลี) จ.เพชรบูรณ์(ศรีเทพ) 2.ภารกิจเติมน้ำต้นทุนให้เขื่อนกักเก็บน้ำ บริเวณพื้นที่ลุ่มรับน้ำอ่างเก็บน้ำกระเสี้ยว จ.อุทัยธานี เขื่อนป่าสักชลสิทธิ์ จ.ลพบุรี
- กาญจนบุรี	1	3/-/-	3	3:45	2.00/-	ภารกิจป้องกันและแก้ไขปัญหาภัยแล้ง มีฝนตกเล็กน้อยบริเวณพื้นที่การเกษตร จ.สุพรรณบุรี(อู่ทอง ดอนเจดีย์ สามชุก)
ตะวันออกเฉียงเหนือ	1	1/-/-	1	2:40	2.00/-	5/-
- อุตรธานี	1	1/-/-	1	2:40	2.00/-	ภารกิจป้องกันและแก้ไขปัญหาภัยแล้ง มีฝนตกเล็กน้อยบริเวณพื้นที่การเกษตร จ.บึงกาฬ(เซกา) จ.สกลนคร(คำตากล้า พรรณานิคม วานรนิवास อากาศอำนวย พังโคน บ้านม่วง เจริญศิลป์) จ.อุตรธานี(บ้านดุง) จ.นครพนม(นาทม ศรีสงคราม นาหว้า โพนสวรรค์) จ.หนองคาย(โพนพิสัย ฝ้าไร่)

ภาค/หน่วยฯ	หน่วยปฏิบัติการ (หน่วย)	เครื่องบิน ผล./ทอ./ทบ. (ลำ)	จำนวนเที่ยวบิน (เที่ยว)	จำนวนชั่วโมงบิน (ชั่วโมง)	ปริมาณการใช้สารฝนหลวง (ตัน/นัด)	จังหวัดที่มีการรายงานฝนตก (จำนวนจังหวัด/อ่างเก็บน้ำเป้าหมาย)
ตะวันออกเฉียงเหนือ(ตอนล่าง)	3	4/2/-	7	8:50	6.10/-	4/1
- บุรีรัมย์	1	3/-/-	6	7:30	4.10/-	1.ภารกิจป้องกันและแก้ไขปัญหายุภัยแล้ง มีฝนตกเล็กน้อยบริเวณพื้นที่การเกษตร จ.มหาสารคาม (ยางสีสุราช นาคุณ วาปีปทุม พยัคฆภูมิพิสัย) จ.บุรีรัมย์ (เมืองบุรีรัมย์ ห้วยราช กระสัง) จ.สุรินทร์(ชุมพลบุรี เมืองสุรินทร์) 2.ภารกิจเติมน้ำต้นทุนให้เขื่อนกักเก็บน้ำ บริเวณพื้นที่ลุ่มรับน้ำอ่างเก็บน้ำห้วยสวาย จ.บุรีรัมย์
- อุบลราชธานี	1	-/1/-	1	1:20	2.00/-	ภารกิจป้องกันและแก้ไขปัญหายุภัยแล้ง มีฝนตกเล็กน้อยถึงปานกลางบริเวณพื้นที่การเกษตร จ.ศรีสะเกษ (พยุห์ ไพรบึง ศรีรัตนะ เเบญจลักษณ์ กันทรลักษณ์)
- นครราชสีมา	1	1/1/-	0	0:00	0.00/-	ไม่ปฏิบัติการฝนหลวง เนื่องจากสนามบินติดภารกิจ
ตะวันออกเฉียงเหนือ	1	2/-/-	0	0:00	0.00/-	-/-
- สระแก้ว	1	2/-/-	0	0:00	0.00/-	ไม่ปฏิบัติการฝนหลวง เนื่องจากสภาพอากาศปิด ท้องฟ้ามีเมฆชั้นกลางชั้นสูงปกคลุมเต็มท้องฟ้าตลอดวัน
ใต้	3	2/2/-	0	0:00	0.00/-	-/-
- หัวหิน	1	2/-/-	0	0:00	0.00/-	ไม่ปฏิบัติการฝนหลวง เนื่องจากลมชั้นบนมีกำลังแรง ส่งผลทำให้เมฆเคลื่อนตัวออกจากพื้นที่เป้าหมายรวดเร็ว และมีฝนตกบริเวณสนามบิน
- สุราษฎร์ธานี	1	-/1/-	0	0:00	0.00/-	ไม่ปฏิบัติการฝนหลวง เนื่องจากลมในระดับปฏิบัติการมีกำลังแรง ประกอบกับช่วงบ่ายมีฝนตกบริเวณสนามบิน และพื้นที่ใกล้เคียง
- สงขลา	1	-/1/-	0	0:00	0.00/-	ไม่ปฏิบัติการฝนหลวง เนื่องจากลมที่ระดับปฏิบัติการมีกำลังแรง ประกอบกับเมฆชั้นกลางและเมฆชั้นสูงปกคลุมตลอดทั้งวัน ส่งผลทำให้เมฆควมูลัสในพื้นที่เป้าหมายไม่พัฒนาตัว
รวม	13	22/4/1	19	28:55	16.90/-	16/5

๑ สรุปผลการปฏิบัติการฝนหลวง ตั้งแต่วันที่ 1 กุมภาพันธ์ - 26 พฤษภาคม 2564

ตั้งแต่เริ่มตั้งหน่วยปฏิบัติการหลวง เมื่อวันที่ 1 กุมภาพันธ์ - 26 พฤษภาคม 2564 มีการขึ้นปฏิบัติการฝนหลวง จำนวน 93 วัน มีวันฝนตกจากการปฏิบัติการฝนหลวงคิดเป็นร้อยละ 93.24 ขึ้นปฏิบัติการ จำนวน 1,693 เที่ยวบิน (2,569:48 ชั่วโมงบิน) ปริมาณการใช้สารฝนหลวง 1,466.105 ตัน พลุสารดูตความชื้นโซเดียมคลอไรด์ จำนวน 117 นัด พลุสารดูตความชื้นแคลเซียมคลอไรด์ จำนวน 119 นัด พลุซิลเวอร์ไอโอไดต์ สำหรับภารกิจปฏิบัติการฝนหลวง จำนวน 923 นัด จังหวัดที่มีรายงานฝนตกรวม 62 จังหวัด

ภาค - ศูนย์/หน่วยปฏิบัติการฯ	ขึ้นบิน (วัน)	ฝนตก (วัน)	จำนวน เที่ยวบิน (เที่ยว)	จำนวน ชั่วโมงบิน (ชั่วโมง)	ปริมาณ สารฝนหลวง (ตัน/AgI,CaCl ₂ , NaCl นัด)	จังหวัดที่มีรายงานฝนตก (ทั้งการสังเกตด้วยสายตา/การตรวจวัด ด้วยเรดาร์ และเครื่องวัดน้ำฝนอัตโนมัติ)
เหนือ	64	56	242	345:25	217.93/473	9 จังหวัด
- เชียงใหม่ (เปิดหน่วยฯ ตั้งแต่วันที่ 1 ก.พ. 64 เป็นต้นไป)	56	48	130	188:55	109.35/473	บริเวณที่มีฝนตก ได้แก่ เชียงใหม่ ลำปาง พะเยา เชียงราย ตาก แพร่ ลำพูน แม่ฮ่องสอน (8 จังหวัด)
- ตาก (เปิดหน่วยฯ ตั้งแต่วันที่ 1 ก.พ. 64 เป็นต้นไป)	47	42	112	156:30	108.58/-	บริเวณที่มีฝนตก ได้แก่ เชียงใหม่ ตาก กำแพงเพชร ลำพูน ลำปาง (5 จังหวัด)
เหนือ(ตอนล่าง)	69	62	185	390:35	131.225/450	26 จังหวัด
- พิษณุโลก (เปิดหน่วยฯ ตั้งแต่วันที่ 1 ก.พ. 64 เป็นต้นไป)	69	62	185	390:35	131.225/450	บริเวณที่มีฝนตก ได้แก่ กำแพงเพชร ลพบุรี นครราชสีมา พิษณุโลก เพชรบูรณ์ แพร่ พิษณุโลก นครสวรรค์ ชัยภูมิ กาฬสินธุ์ เชียงใหม่ ลำปาง ตาก ขอนแก่น สุโขทัย อุดรดิตถ์ เชียงราย มหาสารคาม ลำพูน อุตรธานี เลย แม่ฮ่องสอน บุรีรัมย์ สุรินทร์ หนองบัวลำภู ศรีสะเกษ (26 จังหวัด)
กลาง	73	72	600	824:05	425.25/-	12 จังหวัด
- นครสวรรค์ (เปิดหน่วยฯ ระหว่างวันที่ 1 ก.พ. - 31 มี.ค 64)	23	22	71	97:35	53.90/-	บริเวณที่มีฝนตก ได้แก่ อุทัยธานี นครสวรรค์ ชัยนาท ลพบุรี เพชรบูรณ์ สิงห์บุรี สระบุรี (7 จังหวัด)
- กาญจนบุรี (เปิดหน่วยฯ ตั้งแต่วันที่ 1 ก.พ. 64 เป็นต้นไป)	70	69	356	476:35	237.35/-	บริเวณที่มีฝนตก ได้แก่ กาญจนบุรี สุพรรณบุรี อ่างทอง อุทัยธานี (4 จังหวัด)
- ลพบุรี (เปิดหน่วยฯ ตั้งแต่วันที่ 1 เม.ย. 64 เป็นต้นไป)	40	40	173	249:55	134.00/-	บริเวณที่มีฝนตก ได้แก่ นครสวรรค์ ลพบุรี สระบุรี อุทัยธานี ชัยนาท อ่างทอง นครราชสีมา สิงห์บุรี พระนครศรีอยุธยา เพชรบูรณ์ สุพรรณบุรี (11 จังหวัด)
ตะวันออกเฉียงเหนือ	53	50	72	144:40	139.00/-	11 จังหวัด
- อุตรธานี (เปิดหน่วยฯ ตั้งแต่วันที่ 1 ก.พ. 64 เป็นต้นไป)	52	50	72	144:40	139.00/-	บริเวณที่มีฝนตก ได้แก่ อุตรธานี สกลนคร เลย กาฬสินธุ์ หนองบัวลำภู ขอนแก่น นครพนม มุกดาหาร ชัยภูมิ หนองคาย บึงกาฬ (11 จังหวัด)

ภาค - ศูนย์/หน่วยปฏิบัติการฯ	ขึ้นบิน (วัน)	ฝนตก (วัน)	จำนวน เที่ยวบิน (เที่ยว)	จำนวน ชั่วโมงบิน (ชั่วโมง)	ปริมาณ สารฝนหลวง (ตัน/AgI,CaCl ₂ NaCl น้ด)	จังหวัดที่มีรายงานฝนตก (ทั้งการสังเกตด้วยสายตา/การตรวจวัด ด้วยเรดาร์ และเครื่องวัดน้ำฝนอัตโนมัติ)
ตะวันออกเฉียงเหนือ(ตอนล่าง)	63	61	279	399:33	242.10/236	15 จังหวัด
- บุรีรัมย์ (เปิดหน่วยฯ ตั้งแต่วันที่ 1 ก.พ. 64 เป็นต้นไป)	50	46	160	218:55	105.70/-	บริเวณที่มีฝนตก ได้แก่ ศรีสะเกษ นครราชสีมา บุรีรัมย์ มหาสารคาม อุบลราชธานี อำนาจเจริญ ชัยภูมิ สุรินทร์ ร้อยเอ็ด ขอนแก่น กาฬสินธุ์ ยโสธร (12 จังหวัด)
- อุบลราชธานี (เปิดหน่วยฯ ตั้งแต่วันที่ 9 มี.ค. 64 เป็นต้นไป)	30	28	39	56:35	76.40/-	บริเวณที่มีฝนตก ได้แก่ อุบลราชธานี ศรีสะเกษ อำนาจเจริญ ยโสธร ร้อยเอ็ด สุรินทร์ (6 จังหวัด)
- นครราชสีมา (เปิดหน่วยฯ ตั้งแต่วันที่ 1 เม.ย. 64 เป็นต้นไป)	39	38	80	124:03	60.00/236	บริเวณที่มีฝนตก ได้แก่ นครราชสีมา ชัยภูมิ เพชรบูรณ์ สระบุรี ลพบุรี บุรีรัมย์ ขอนแก่น (7 จังหวัด)
ตะวันออก	48	44	164	242:55	106.20/-	6 จังหวัด
- ระยอง (เปิดหน่วยฯ ระหว่างวันที่ 1 - 28 ก.พ. 64)	2	1	4	4:50	1.30/-	บริเวณที่มีฝนตก ได้แก่ ชลบุรี (1 จังหวัด)
- จันทบุรี (เปิดหน่วยฯ ตั้งแต่วันที่ 1 มี.ค - 4 พ.ค. 64)	35	33	121	188:30	80.80/-	บริเวณที่มีฝนตก ได้แก่ ฉะเชิงเทรา ระยอง จันทบุรี ปราจีนบุรี สระแก้ว (5 จังหวัด)
- สระแก้ว (เปิดหน่วยฯ ตั้งแต่วันที่ 5 พ.ค. 64 เป็นต้นไป)	11	10	39	49:35	24.10/-	บริเวณที่มีฝนตก ได้แก่ ฉะเชิงเทรา สระแก้ว (2 จังหวัด)
ใต้	61	58	151	222:35	204.40/-	12 จังหวัด
- หัวหิน (เปิดหน่วยฯ ตั้งแต่วันที่ 1 มี.ค. 64 เป็นต้นไป)	39	36	92	135:10	91.00/-	บริเวณที่มีฝนตก ได้แก่ ประจวบคีรีขันธ์ เพชรบุรี ราชบุรี (3 จังหวัด)
- สุราษฎร์ธานี (เปิดหน่วยฯ ตั้งแต่วันที่ 1 มี.ค. 64 เป็นต้นไป)	34	31	36	52:50	67.40/-	บริเวณที่มีฝนตก ได้แก่ นครศรีธรรมราช ชุมพร พัทลุง สุราษฎร์ธานี ตรัง กระบี่ ระนอง (7 จังหวัด)
- สงขลา (เปิดหน่วยฯ ตั้งแต่วันที่ 1 เม.ย. 64 เป็นต้นไป)	23	23	23	34:35	46.00/-	บริเวณที่มีฝนตก ได้แก่ นครศรีธรรมราช พัทลุง สงขลา นราธิวาส (4 จังหวัด)

กลุ่มวิชาการปฏิบัติการฝนหลวง กองปฏิบัติการฝนหลวง กรมฝนหลวงและการบินเกษตร