



รายงานการปฏิบัติการฝนหลวง ประจำปี 2563

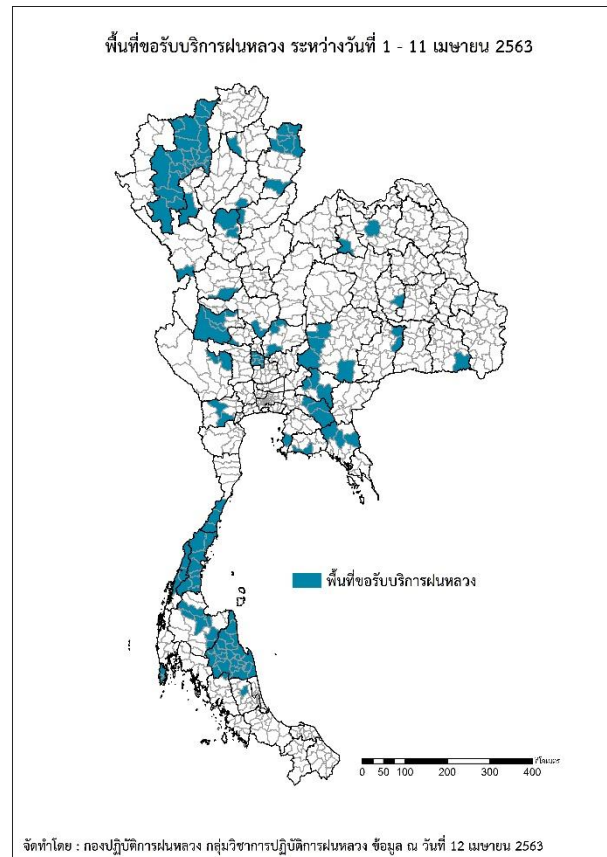
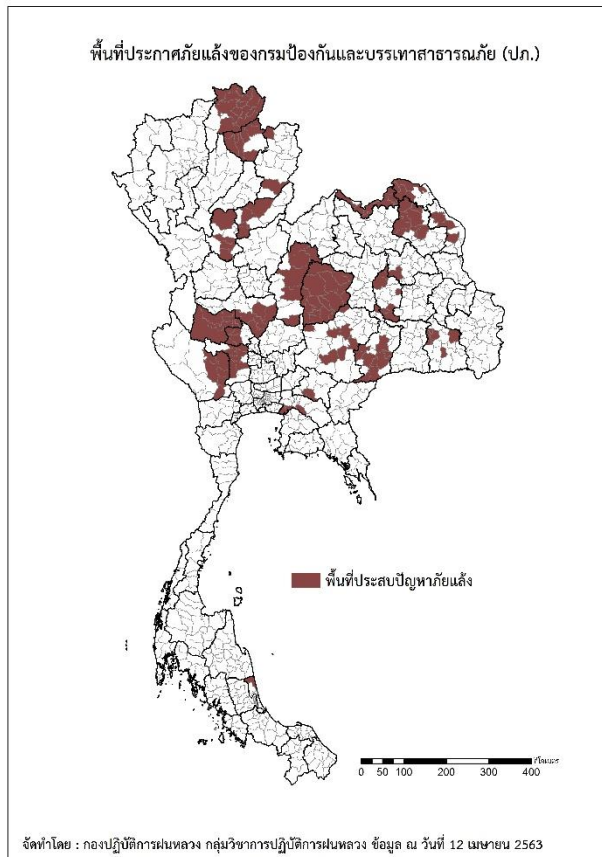
ประจำวันที่ 12 เมษายน 2563

และผลการปฏิบัติการฝนหลวงประจำวันที่ 11 เมษายน 2563

กลุ่มวิชาการปฏิบัติการฝนหลวง กองปฏิบัติการฝนหลวงกรมฝนหลวงและการบินเกษตร
royalrainmaking_academic@hotmail.com

๑ การคาดหมายพื้นที่ประสบภัยแล้ง

จังหวัดที่ได้รับผลกระทบภัยแล้งตามรายงานของกรมป้องกันและบรรเทาสาธารณภัย (ปภ.) ณ วันที่ 12 เมษายน 2563 (เวลา 06.00 น.) มีทั้งสิ้น 24 จังหวัด 145 อำเภอ 773 ตำบล 4 เทศบาล 6,695 หมู่บ้าน/ชุมชน



ภาค	รายชื่อจังหวัด (อำเภอ) ที่ประกาศภัยแล้ง	จำนวนจังหวัดที่ประกาศภัยแล้ง
เหนือ	เชียงราย(ดอยหลวง เวียงแก่น เมืองเชียงราย เวียงชัย เชียงของ ขุนตาล พาน เติง แม่จัน เวียงเชียงรุ้ง เชียงแสน แม่ฟ้าหลวง พญาเม็งราย ป่าแดด แม่สาย) พะเยา(ภูกามยาว เชียงคำ ดอกคำใต้ แม่ใจ จุน เมืองพะเยา ภูซาง เชียงม่วน) น่าน(น่าน้อย สองแคว) อุดรดิตต์(พิชัย ท่าปลา ตรอน เมืองอุดรดิตต์) สุโขทัย(เมืองสุโขทัย ศรีสำโรง ศรีรามค) เพชรบูรณ์(น้ำหนาว เมืองเพชรบูรณ์ ศรีเทพ หนองไผ่ หล่มเก่า หล่มสัก)	6(39)
กลาง	นครสวรรค์(โกรกพระ ท่าตะโก ตาคลี ไพศาลี ตากฟ้า พยุหะคีรี) อุทัยธานี(เมืองอุทัยธานี ท้าพันหนองขาหย่าง หนองฉาง สว่างอารมณ์ ลานสัก ห้วยคต บ้านไร่) ชัยนาท(วัดสิงห์ หันคา หนองมะโมง เนินขาม) กาญจนบุรี(พนมทวน เลาชวีญ ท่าม่วง บ่อพลอย หนองปรือ ห้วยกระเจา) สุพรรณบุรี(หนองหญ้าไซ อุทอง ดอนเจดีย์ เดิมบางนางบวช เมืองสุพรรณบุรี สามชุก)	5(30)

ภาค	รายชื่อจังหวัด (อำเภอ) ที่ประกาศภัยแล้ง	จำนวนจังหวัด ที่ประกาศภัยแล้ง
ตะวันออกเฉียงเหนือ	หนองคาย(ท่าบ่อ เฝ้าไร่ รัตนวาปี สระใคร เมืองหนองคาย สังคม โพนพิสัย โพธิ์ตาก) บึงกาฬ (พรเจริญ เมืองบึงกาฬ ปากคาด โข่พิสัย) นครพนม(ปลาปาก โพนสวรรค์ ศรีสงคราม) สกลนคร (สว่างแดนดิน พังโคน วานรนิวาส พรรณานิคม เจริญศิลป์ คำตาก้า บ้านม่วง ส่องดาว) กาฬสินธุ์ (ยางตลาด) มหาสารคาม(แกดำ โกสุมพิสัย ชื่นชม เขียงยืน พยัคฆภูมิพิสัย ยางสีสุราช นาหว้า) นครราชสีมา(โนนสูง จักราช ปักธงชัย โชคชัย เทพารักษ์ โนนไทย แก้งสนามนาง) บุรีรัมย์(พลับพลาชัย ประโคนชัย โนนดินแดง ละหานทรายหนองหงส์ นางรอง เฉลิมพระเกียรติ เมืองบุรีรัมย์ นาโพธิ์ หนองกี่) ชัยภูมิ(บ้านเขว้า คอนสาร จัตุรัส บ้านแท่น เกษตรสมบูรณ์ เนินสง่า ชับใหญ่ ภูเขียว หนองบัวระเหว แก้งคร้อ เทพสถิต ภูเกตุชุมพล หนองบัวแดง บำเหน็จณรงค์ คอนสวรรค์ เมืองชัยภูมิ) ศรีสะเกษ (เมืองจันทร์ ไพรบึง อุทุมพรพิสัย ห้วยทับทัน กันทรารมย์ โพธิ์ศรีสุวรรณ)	10(70)
ตะวันออก	ฉะเชิงเทรา(บ้านโพธิ์ แปลงยาว บางปะกง) ปราจีนบุรี(ศรีมโหสถ ศรีมหาโพธิ)	2(5)
ใต้	สงขลา(ระโนด)	1(1)
รวม จำนวนจังหวัด(อำเภอ) ที่ประกาศภัยแล้ง		24(145)

๑ พื้นที่ขอรับบริการฝนหลวง (ระหว่างวันที่ 1 - 11 เมษายน 2563)

ภาค	รายชื่อจังหวัด (อำเภอ) ที่มีผู้ขอรับบริการ	จำนวนผู้ขอรับบริการ (ราย)
เหนือ	ตาก(อุ้มผาง), น่าน(ทุ่งช้าง ท่าวังผา บ่อเกลือ ปัว เฉลิมพระเกียรติ เชียงกลาง นาน้อย), ลำพูน (ลี้), อุดรดิษฐ์(ลับแล), เชียงใหม่(จอมทอง ดอยสะเก็ด ดอยหล่อ ดอยเต่า ผาง พะริ้ว สะเมิง เชียงดาว หางดง สันกำแพง สันทราย สันป่าตอง สารภี อมก๋อย เมืองเชียงใหม่ เวียงแหง แม่ริม แม่วาง แม่ฮอน แม่ฮาย แม่แจ่ม แม่แตง ฮอด ไชยปราการ), กำแพงเพชร(ชาณุวรลักษบุรี), แพร่(เด่นชัย), สุโขทัย(ศรีสำราญ สวรรคโลก), พะเยา(เมืองพะเยา)	14
กลาง	ลพบุรี(เมืองลพบุรี โคกเจริญ หนองม่วง), อุทัยธานี(สว่างอารมณ์ ห้วยคต บ้านไร่ ลานสัก), นครสวรรค์(ตาคลี), กาญจนบุรี(เลาขวัญ หนองปรือ), ชัยนาท(เนินขาม), อ่างทอง(ป่าโมก วิเศษชัยชาญ สามโก้ เมืองอ่างทอง แสงหา โพธิ์ทอง ไชโย)	12
ตะวันออกเฉียงเหนือ	นครราชสีมา(ด่านขุนทด ครบุรี ปากช่อง สีคิ้ว), อุดรธานี(เมืองอุดรธานี), ศรีสะเกษ(กันทรลักษ์), หนองบัวลำภู(ศรีบุญเรือง), บุรีรัมย์(กระสัง สตึก), มหาสารคาม(วาปีปทุม)	11
ตะวันออก	จันทบุรี(โป่งน้ำร้อน เขาคิชฌกูฏ แก่งหางแมว), ฉะเชิงเทรา(พนมสารคาม ท่าตะเกียบ สนามชัยเขต), ชลบุรี(บางละมุง), ปราจีนบุรี(กบินทร์บุรี ประจันตคาม เมืองปราจีนบุรี), ระยอง(เมืองระยอง)	12
ใต้	ตรัง(รัษฎา), นครศรีธรรมราช(ขนอม จุฬาภรณ์ ฉวาง ชะอวด ช้างกลาง ถ้ำพรรณรา ทุ่งสง ทุ่งใหญ่ ท่าศาลา นบพิตำ นาบอน บางขัน ปากพนัง พรหมคีรี พระพรหม พิปูน ร่อนพิบูลย์ ลานสกา สีชล หัวไทร เฉลิมพระเกียรติ เขียวใหญ่ เมืองนครศรีธรรมราช), พัทลุง(เมืองพัทลุง), ระนอง(กระบุรี ละอุ่น เมืองระนอง), สุราษฎร์ธานี(บ้านนาสาร วิภาวดี พุนพิน ท่าฉาง เวียงสระ เมืองสุราษฎร์ธานี), ชุมพร(ทุ่งตะโก ท่าแซะ ปะทิว พะโต๊ะ ละแม สวี หลังสวน เมืองชุมพร), ราชบุรี(ปากท่อ จอมบึง), ภูเก็ต(กะทู้ ถลาง เมืองภูเก็ต), ประจวบคีรีขันธ์(ทับสะแก บางสะพาน บางสะพานน้อย)	33
รวม	35 จังหวัด (128 อำเภอ)	82

๑ สถานการณ์ฝุ่นละอองขนาดเล็กกว่า 2.5 ไมครอน (PM_{2.5}) เฉลี่ย 24 ชั่วโมง

จังหวัด	พื้นที่	ค่า PM _{2.5}					ระดับคุณภาพ
		8 เม.ย.	9 เม.ย.	10 เม.ย.	11 เม.ย.	12 เม.ย.	
ภาคเหนือ							
เชียงราย	ต.เวียง อ.เมือง	79	109	86	71	82	เริ่มส่งผลกระทบต่อสุขภาพ
	ต.เวียงพางคำ อ.แม่สาย	141	156	147	87	93	มีผลกระทบต่อสุขภาพ
เชียงใหม่	ต.ช้างเผือก อ.เมือง	81	100	66	63	94	มีผลกระทบต่อสุขภาพ
	ต.ศรีภูมิ อ.เมือง	78	99	70	60	91	มีผลกระทบต่อสุขภาพ
	ต.ช้างเคือง อ.แม่แจ่ม	70	85	66	57	80	เริ่มส่งผลกระทบต่อสุขภาพ
	ต.สุเทพ อ.เมือง	70	89	88	n/a	n/a	-
	ประตู่ท่าแพ อ.เมือง	67	85	61	51	81	เริ่มส่งผลกระทบต่อสุขภาพ
	ต.เมืองคอง อ.เชียงดาว	214	244	159	141	151	มีผลกระทบต่อสุขภาพ
ลำปาง	ต.พระบาท อ.เมือง	61	68	51	50	57	เริ่มส่งผลกระทบต่อสุขภาพ
	ต.สบป่าตอ อ.แม่เมาะ	59	55	44	41	42	คุณภาพอากาศปานกลาง
	ต.บ้านดง อ.แม่เมาะ	58	64	47	36	47	คุณภาพอากาศปานกลาง
	ต.แม่เมาะ อ.แม่เมาะ	53	54	41	42	41	คุณภาพอากาศปานกลาง
ลำพูน	ต.บ้านกลาง อ.เมือง	46	68	55	43	53	เริ่มส่งผลกระทบต่อสุขภาพ
แม่ฮ่องสอน	ต.จองคำ อ.เมือง	90	120	92	85	84	เริ่มส่งผลกระทบต่อสุขภาพ
น่าน	ต.ในเวียง อ.เมือง	57	49	46	39	57	เริ่มส่งผลกระทบต่อสุขภาพ
	ต.ห้วยโก๋น อ.เฉลิมพระเกียรติ	82	85	72	74	93	มีผลกระทบต่อสุขภาพ
แพร่	ต.นาจักร อ.เมือง	55	44	45	40	44	คุณภาพอากาศปานกลาง
พะเยา	ต.บ้านต๋อม อ.เมือง	67	86	53	49	78	เริ่มส่งผลกระทบต่อสุขภาพ
ตาก	ต.แม่ปะ อ.แม่สอด	61	52	60	61	64	เริ่มส่งผลกระทบต่อสุขภาพ
อุตรดิตถ์	ต.ท่าอิฐ อ.เมือง	66	47	41	45	44	คุณภาพอากาศปานกลาง
สุโขทัย	ต.ธานี อ.เมือง	n/a	n/a	n/a	n/a	n/a	-
พิษณุโลก	ต.ในเมือง อ.เมือง	45	43	37	39	40	คุณภาพอากาศปานกลาง
กำแพงเพชร	ต.ในเมือง อ.เมือง	72	50	46	42	43	คุณภาพอากาศปานกลาง
พิจิตร	ต.ท่าหลวง อ.เมือง	45	45	28	30	35	คุณภาพอากาศดี
เพชรบูรณ์	ต.ท่าโรง อ.วิเชียรบุรี	35	36	31	27	32	คุณภาพอากาศดี

PM_{2.5} คือ ปริมาณฝุ่นละอองขนาดเล็กไม่เกิน 2.5 ไมครอน มาตรฐานค่าเฉลี่ย 24 ชั่วโมง ต้องไม่เกิน 50 ไมโครกรัมต่อลูกบาศก์เมตร

n/a คือ ไม่มีข้อมูล

ที่มา: กรมควบคุมมลพิษ

๑ สถานการณ์ปริมาณน้ำเก็บกักในอ่างเก็บน้ำที่สำคัญ

	ความจุของ อ่างที่ รนก. ¹ (ล้าน ลบ.ม.)	ปริมาตรน้ำในอ่างฯ (%)				ปริมาตรน้ำ ไหลลงอ่างฯ (ล้าน ลบ.ม.)	ปริมาตรน้ำ ระบาย (ล้าน ลบ.ม.)	ระดับน้ำ
		8 เม.ย.	9 เม.ย.	10 เม.ย.	11 เม.ย.	11 เม.ย.	11 เม.ย.	
ภาคเหนือ						2.73	21.37	
- ภูมิพล(ตาก)	13,462	35	35	35	35	0.00	7.00	ต่ำกว่า 40%
- สิริกิติ์(อุดรดิตถ์)	9,510	41	41	41	41	2.44	11.06	ต่ำกว่า 50%
- แม่จันทา(เชียงใหม่)	265	22	22	22	21	0.00	0.13	ต่ำกว่า 30%
- แม่กวางฯ(เชียงใหม่)	263	25	24	24	24	0.12	0.87	ต่ำกว่า 30%
- กิวลม(ลำปาง)	106	51	50	50	49	0.14	0.47	ต่ำกว่า 50%
- กิวคองหามา(ลำปาง)	170	33	33	33	32	0.00	0.16	ต่ำกว่า 40%
- แควน้อยฯ(พิษณุโลก)	939	34	34	34	34	0.00	1.56	ต่ำกว่า 40%
- แม่มอก(ลำปาง)	110	24	24	24	24	0.03	0.12	ต่ำกว่า 30%
ภาคตะวันออกเฉียงเหนือ						0.58	8.88	
- ห้วยหลวง(อุดรธานี)	135	28	28	27	27	0.00	0.37	ต่ำกว่า 30%
- น้ำอูน(สกลนคร)	520	38	38	38	38	0.19	0.00	ต่ำกว่า 40%
- น้ำพุง(สกลนคร)	166	43	43	42	42	0.00	0.62	ต่ำกว่า 50%
- จุฬารัตน์(ชัยภูมิ)	164	24	24	24	24	0.01	0.00	ต่ำกว่า 30%
- อุบลรัตน์(ขอนแก่น)	2,431	15	15	15	15	0.11	0.30	ต่ำกว่า 20%
- ลำปาว(กาฬสินธุ์)	1,980	39	38	38	38	0.00	3.78	ต่ำกว่า 40%
- ลำตะคอง(นครราชสีมา)	314	34	34	34	34	0.03	0.17	ต่ำกว่า 40%
- ลำพระเพลิง(นครราชสีมา)	110	9	9	9	9	0.01	0.00	ต่ำกว่า 10%
- มูลบย(นครราชสีมา)	141	21	21	21	21	0.01	0.04	ต่ำกว่า 30%
- ลำแพระ(นครราชสีมา)	275	19	19	19	19	0.00	0.22	ต่ำกว่า 20%
- ลำน้ำรอง(บุรีรัมย์)	121	16	16	16	16	0.00	0.00	ต่ำกว่า 20%
- สิรินคร(อุบลราชธานี)	1,966	60	60	59	59	0.22	3.21	-
- ลำปลายมาศ(นครราชสีมา)	98	34	34	34	34	0.00	0.17	ต่ำกว่า 40%
ภาคกลาง						1.23	38.43	
- ป่าสักฯ(ลพบุรี)	960	16	16	16	16	0.00	0.44	ต่ำกว่า 20%
- ทับเสลา(อุทัยธานี)	160	21	21	21	21	0.00	0.07	ต่ำกว่า 30%
- กระเสียว(สุพรรณบุรี)	240	18	18	18	18	0.00	0.02	ต่ำกว่า 20%
- ศรีนครินทร์(กาญจนบุรี)	17,745	75	75	75	75	1.23	19.00	-
- วชิราลงกรณ์(กาญจนบุรี)	8,860	57	57	57	57	0.00	18.90	-
ภาคตะวันออก						0.35	4.33	
- ขุนด่านฯ(นครนายก)	224	23	23	23	22	0.04	1.18	ต่ำกว่า 30%
- คลองสิียด(ฉะเชิงเทรา)	420	14	14	14	13	0.00	0.12	ต่ำกว่า 20%
- บางพระ(ชลบุรี)	117	24	24	24	24	0.14	0.31	ต่ำกว่า 30%
- ทองปลาด(ระยอง)	164	14	14	14	14	0.10	0.23	ต่ำกว่า 20%
- ประแสร์(ระยอง)	295	18	17	17	16	0.00	1.59	ต่ำกว่า 20%
- นฤปดินทรจินดา(ปราจีนบุรี)	295	39	39	38	38	0.03	0.52	ต่ำกว่า 40%
- พระปรัง(สระแก้ว)	97	48	48	47	47	0.00	0.12	ต่ำกว่า 50%
- ดอกกราย(ระยอง)	71	15	15	14	14	0.00	0.00	ต่ำกว่า 20%
- คลองพระพุทธ(จันทบุรี)	70	29	29	29	27	0.00	0.22	ต่ำกว่า 30%
- คลองหลวง รัชชโลทร(ชลบุรี)	98	11	11	11	11	0.04	0.04	ต่ำกว่า 20%
- ห้วยยาง(สระแก้ว)	60	17	17	17	17	0.00	0.00	ต่ำกว่า 20%
- ห้วยตะเคียน(สระแก้ว)	10	21	21	21	21	0.00	0.00	ต่ำกว่า 30%
ภาคใต้						6.20	11.99	
- แก่งกระเจาน(เพชรบุรี)	710	42	41	41	41	0.88	2.07	ต่ำกว่า 50%
- ปราณบุรี(ประจวบคีรีขันธ์)	347	41	41	41	41	0.03	0.14	ต่ำกว่า 50%
- รัชชประภา(สุราษฎร์ธานี)	5,639	55	55	55	55	4.50	7.80	-
- บางกลาง(ยะลา)	1,454	71	71	71	70	0.79	1.98	-

รณก. = ระดับน้ำเก็บกัก, ที่มา: กรมชลประทาน

การพยากรณ์อากาศและสภาพอากาศประจำวัน

๑ ลักษณะอากาศทั่วไปและการพยากรณ์อากาศ ประจำวันที่ 12 เมษายน 2563 (เวลา 06.00 น.)

ลักษณะอากาศทั่วไป

ลักษณะอากาศทั่วไป พยากรณ์อากาศ 24 ชั่วโมงข้างหน้า ประเทศไทยตอนบนจะมีพายุฤดูร้อนเกิดขึ้น โดยมีลักษณะของพายุฝนฟ้าคะนอง และลมกระโชกแรง รวมถึงอาจมีฟ้าผ่าเกิดขึ้นได้ กับมีลูกเห็บตกบางพื้นที่ในภาคตะวันออกเฉียงเหนือและภาคตะวันออก ขอให้ประชาชนบริเวณประเทศไทยตอนบนระวังอันตรายจากพายุฝนฟ้าคะนองและลมกระโชกแรงที่จะเกิดขึ้น โดยหลีกเลี่ยงการอยู่ใต้ต้นไม้ใหญ่ ใกล้สิ่งปลูกสร้าง และป้ายโฆษณาที่ไม่แข็งแรง สำหรับเกษตรกรควรเตรียมการป้องกันและระวังความเสียหายที่จะเกิดต่อผลผลิตทางการเกษตรไว้ด้วย สำหรับภาคใต้มีฝนฟ้าคะนองบางพื้นที่

ลักษณะสำคัญทางอุตุนิยมวิทยา เมื่อเวลา 04.00 น. ความกดอากาศต่ำเนื่องจากความร้อนปกคลุมประเทศไทยตอนบน ทำให้บริเวณดังกล่าวมีอากาศร้อนถึงร้อนจัด ประกอบกับบริเวณความกดอากาศสูงหรือมวลอากาศเย็นกำลังค่อนข้างแรงจากประเทศจีนได้แผ่ลงมาปกคลุมประเทศไทย เวียดนามตอนบนแล้ว คาดว่า จะแผ่ลงมาปกคลุมภาคตะวันออกเฉียงเหนือตอนบนและทะเลจีนใต้ในวันนี้ (12 เมษายน 2563) ในขณะที่ประเทศไทยมีอากาศร้อนถึงร้อนจัด ลักษณะเช่นนี้ทำให้ประเทศไทยตอนบนมีพายุฤดูร้อนเกิดขึ้น สำหรับลมตะวันออกเฉียงใต้ปกคลุมอ่าวไทยและภาคใต้ ทำให้ภาคใต้มีฝนฟ้าคะนองบางพื้นที่

ฝุ่นละอองขนาดเล็ก ฝุ่นละอองในระยะนี้ ภาคเหนือตอนบนอากาศลอยตัวขึ้นได้ไม่ดีในตอนเช้า เกิดการสะสมฝุ่นละออง/หมอกควันมาก ส่วนมากทางตอนบนของภาค ส่วนภาคกลาง รวมทั้งกรุงเทพมหานครและปริมณฑลมีการสะสมของฝุ่นละออง/หมอกควันยังคงน้อย

ภาคเหนือ	อากาศร้อนถึงร้อนจัด กับมีฟ้าหลัวในตอนกลางวัน โดยมีพายุฝนฟ้าคะนอง ร้อยละ 20 ของพื้นที่ กับมีลมกระโชกแรง บางแห่ง ส่วนมากบริเวณจังหวัดน่าน พะเยาแพร่ อุตรดิตถ์ พิษณุโลก พิจิตร และเพชรบูรณ์ ต่ำสุด 20-25 องศาเซลเซียส อุณหภูมิสูงสุด 37-42 องศาเซลเซียส ลมตะวันตกเฉียงใต้ ความเร็ว 10-30 กม./ชม.
ภาคกลาง	อากาศร้อนถึงร้อนจัด โดยมีพายุฝนฟ้าคะนอง ร้อยละ 20 ของพื้นที่ กับมีลมกระโชกแรงบางแห่ง ส่วนมากบริเวณจังหวัด นครสวรรค์ ลพบุรี และสระบุรี อุณหภูมิต่ำสุด 24-26 องศาเซลเซียส อุณหภูมิสูงสุด 37-41 องศาเซลเซียส ลมใต้ ความเร็ว 10-30 กม./ชม.
ภาคต.อ.เฉียงเหนือ	อากาศร้อน โดยมีพายุฝนฟ้าคะนอง ร้อยละ 40 ของพื้นที่ กับมีลมกระโชกแรงและลูกเห็บตกบางแห่ง ส่วนมากบริเวณ จังหวัดเลย หนองบัวลำภู อุตรธานี หนองคาย บึงกาฬ สกลนคร นครพนม ชัยภูมิ ขอนแก่น กาฬสินธุ์ มุกดาหาร มหาสารคาม ร้อยเอ็ด ยโสธร อำนาจเจริญ นครราชสีมา บุรีรัมย์ สุรินทร์ ศรีสะเกษ และอุบลราชธานี อุณหภูมิต่ำสุด 22-26 องศาเซลเซียส อุณหภูมิสูงสุด 35-37 องศาเซลเซียส ลมตะวันออกเฉียงใต้ ความเร็ว 10-30 กม./ชม.
ภาคตะวันออก	อากาศร้อน โดยมีพายุฝนฟ้าคะนอง ร้อยละ 40 ของพื้นที่ กับมีลมกระโชกแรงและลูกเห็บตกบางแห่ง ส่วนมากบริเวณ จังหวัดนครนายก ปราจีนบุรี สระแก้ว ฉะเชิงเทรา ชลบุรี ระยอง จันทบุรี และตราด อุณหภูมิต่ำสุด 25-27 องศาเซลเซียส อุณหภูมิสูงสุด 32-37 องศาเซลเซียส ลมตะวันออกเฉียงใต้ ความเร็ว 10-30 กม./ชม. ทะเลมีคลื่นต่ำกว่า 1 เมตร
ภาคใต้ฝั่งตะวันออก	อากาศร้อน โดยมีฝนฟ้าคะนอง ร้อยละ 10 ของพื้นที่ ส่วนมากบริเวณจังหวัดเพชรบุรี ประจวบคีรีขันธ์ ชุมพร และ สุราษฎร์ธานี อุณหภูมิต่ำสุด 23-26 องศาเซลเซียส อุณหภูมิสูงสุด 34-37 องศาเซลเซียส ลมตะวันออก ความเร็ว 10-30 กม./ชม. ทะเลมีคลื่นต่ำกว่า 1 เมตร บริเวณที่มีฝนฟ้าคะนองคลื่นสูงประมาณ 1 เมตร
ภาคใต้ฝั่งตะวันตก	อากาศร้อน โดยมีฝนฟ้าคะนอง ร้อยละ 10 ของพื้นที่ ส่วนมากบริเวณจังหวัดระนอง พังงา ภูเก็ต และกระบี่ อุณหภูมิต่ำสุด 24-27 องศาเซลเซียส อุณหภูมิสูงสุด 34-38 องศาเซลเซียส ลมตะวันออก ความเร็ว 10-30 กม./ชม. ทะเลมีคลื่นต่ำกว่า 1 เมตร บริเวณที่มีฝนฟ้าคะนองคลื่นสูงประมาณ 1 เมตร
กรุงเทพมหานครและปริมณฑล	อากาศร้อน โดยมีฝนฟ้าคะนอง ร้อยละ 20 ของพื้นที่ และมีลมกระโชกแรง อุณหภูมิต่ำสุด 26-27 องศาเซลเซียส อุณหภูมิสูงสุด 36-39 องศาเซลเซียส ลมใต้ ความเร็ว 10-20 กม./ชม.

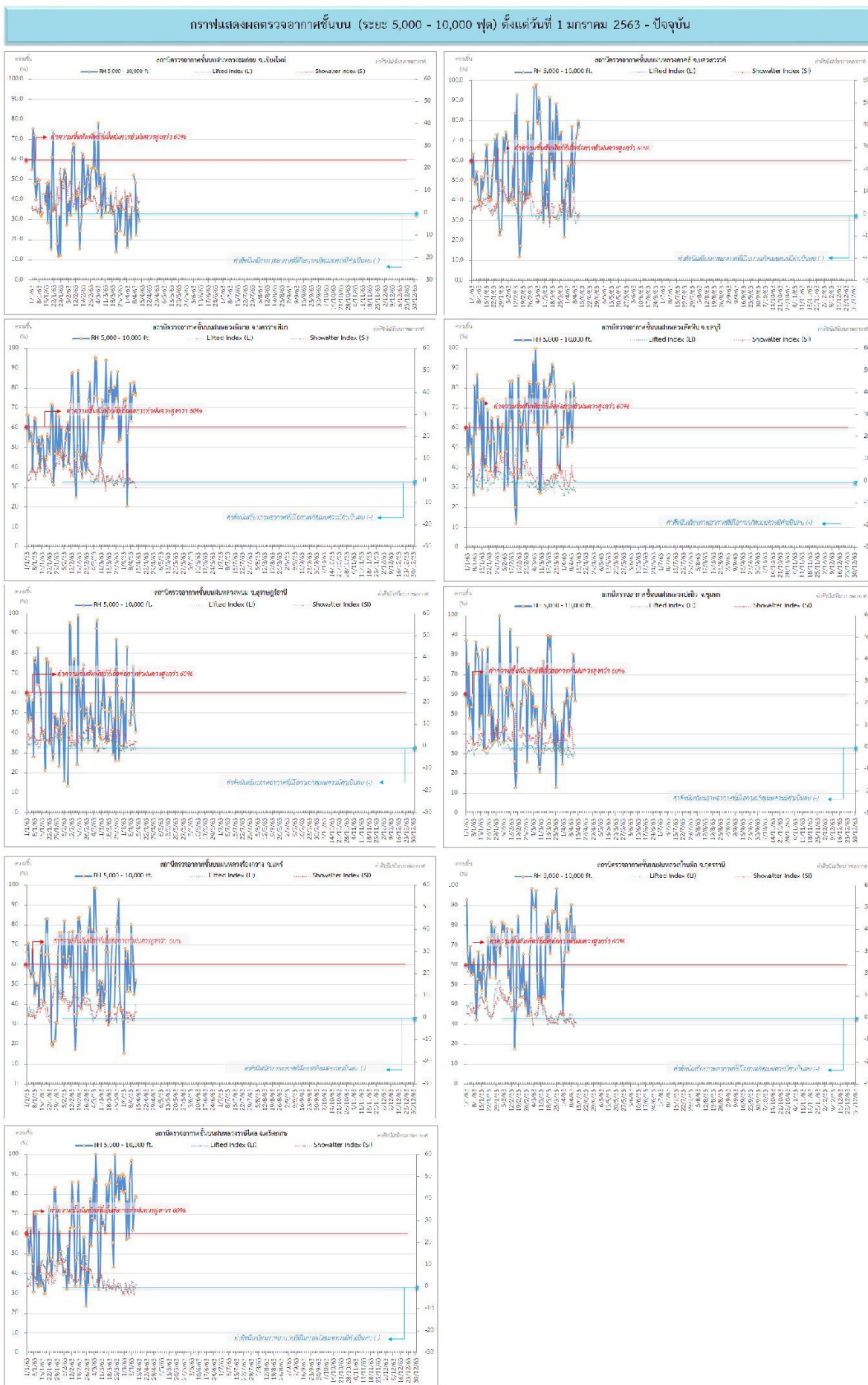
ที่มา: กรมอุตุนิยมวิทยา

๑ ข้อมูลความชื้นจากการตรวจอากาศชั้นบน (Sounding) ระยะเวลาสูง 5,000 - 10,000 ฟุต

ภาค	สถานีตรวจอากาศ	ความชื้นสัมพัทธ์ (%)					ความไม่เสถียรภาพ ของมวลอากาศ (LI)
		8 เม.ย.	9 เม.ย.	10 เม.ย.	11 เม.ย.	12 เม.ย.	
ภาคเหนือ	สถานีเรดาร์ฝนหลวงอมก๋อย	49	23	36	34	30	4.7
	สถานีตรวจอากาศเคลื่อนที่ร่องกวาง	81	73	61	45	53	5.9
ภาคกลาง	สถานีเรดาร์ฝนหลวงตาคลี	59	71	73	80	77	0.4
ภาคตะวันออกเฉียงเหนือ	สถานีเรดาร์ฝนหลวงพิมาย	64	77	78	83	77	-3.0
	สถานีตรวจอากาศเคลื่อนที่บ้านฝื่อ	91	72	72	80	72	-2.1
	สถานีตรวจอากาศเคลื่อนที่ราชสีไศล	98	62	75	80	79	0.0
ภาคตะวันออก	สถานีเรดาร์ฝนหลวงสัตหีบ	53	59	83	75	71	-5.0
ภาคใต้	สถานีเรดาร์ฝนหลวงพนม	52	56	74	49	41	-1.5
	สถานีตรวจอากาศเคลื่อนที่ปะทิว	59	62	81	76	57	-3.8

หมายเหตุ : LI (Lifted Index) คือ ดัชนีที่ใช้บอกความไม่เสถียรภาพของมวลอากาศ ในระดับ 50 มิลลิบาร์ ควรมีค่าต่ำกว่า -2 ซึ่งจะมีโอกาสเกิดเมฆในแนวตั้งและ
พัฒนาตัวเป็นกลุ่มฝนได้

๑ กราฟแสดงแนวโน้มความชื้นอากาศชั้นบนและดัชนีเสถียรภาพอากาศ (ระหว่างวันที่ 1 มกราคม - 12 เมษายน 2563)



หมายเหตุ

ระยะความสูง 5,000-10,000 ฟุต เป็นระดับความบินในการปฏิบัติการขนส่ง (ระดับฐานยอด) ความชื้นสัมพัทธ์ที่เลือกการปฏิบัติการขนส่งและความชื้นสูงกว่าร้อยละ 60 ขึ้นไป

การปฏิบัติการฝนหลวงประจำวัน

๑ สรุปผลปฏิบัติการฝนหลวงประจำวัน ที่ 11 เมษายน 2563

ภาค/หน่วยฯ	หน่วยปฏิบัติการ (หน่วย)	เครื่องบิน ผล./ทอ./ทบ. (ลำ)	จำนวนเที่ยวบิน (เที่ยว)	จำนวนชั่วโมงบิน (ชั่วโมง)	ปริมาณการใช้น้ำสารฝนหลวง (ตัน/นัด)	จังหวัดที่มีการรายงานฝนตก (จำนวนจังหวัด/อ่างเก็บน้ำเป้าหมาย)
เหนือ	1	2/-/-	0	0:00	0.00/-	-/-
- เชียงใหม่	1	2/-/-	0	0:00	0.00/-	ไม่ปฏิบัติการฝนหลวง เนื่องจากค่าความชื้นสัมพัทธ์ในอากาศที่ระดับปฏิบัติการมีค่าต่ำกว่า 60 % ประกอบกับอากาศมีลักษณะทรงตัว ส่งผลให้เมฆคิวมูลัสก่อตัวเล็กน้อยและสลายตัวเร็ว
เหนือ(ตอนล่าง)	1	4/-/-	1	2:35	0.00/11	2/-
- พิษณุโลก	1	4/-/-	1	2:35	0.00/11	1. การกิจปฏิบัติการฝนหลวงเมฆอ่อน ไม่ปฏิบัติการฝนหลวง เนื่องจากความชื้นสัมพัทธ์ในอากาศต่ำกว่า 60% ประกอบกับอากาศมีเสถียรภาพ ส่งผลให้เมฆคิวมูลัสพัฒนาตัวเล็กน้อย และสลายตัวเร็ว 2. มีฝนตกเล็กน้อยถึงปานกลาง บริเวณพื้นที่ การเกษตร จ.ชัยภูมิ(เมืองชัยภูมิ) จ.ขอนแก่น (มัญจาคีรี)
กลาง	2	4/-/1	15	21:15	10.90/-	4/2
- ลพบุรี	1	2/-/1	6	9:35	6.00/-	มีฝนตกเล็กน้อยบริเวณพื้นที่การเกษตร จ.ลพบุรี (โคกสำโรง) จ.สระบุรี(มวกเหล็ก แก่งคอย หนองแค) และพื้นที่ลุ่มรับน้ำอ่างเก็บน้ำมวกเหล็ก
- ราชบุรี	1	2/-/-	9	11:40	4.90/-	มีฝนตกเล็กน้อยถึงปานกลางพื้นที่ การเกษตร จ.กาญจนบุรี(ไทรโยค ศรีสวัสดิ์ หนองปรือ) จ.ราชบุรี (ปากท่อ บ้านคา) พื้นที่ลุ่มรับน้ำอ่างเก็บน้ำอ่างเก็บน้ำ ห้วยแม่ประจันต์ จ.เพชรบุรี
ตะวันออกเฉียงเหนือ	2	3/1/-	8	11:40	8.10/-	4/4
- ขอนแก่น	1	3/-/-	6	9:00	4.10/-	มีฝนตกเล็กน้อยถึงปานกลางบริเวณ จ.ชัยภูมิ (คอนสาร หนองบัวแดง เกษตรสมบูรณ์) จ.ขอนแก่น(ภูผาม่าน ชุมแพ) พื้นที่ลุ่มรับน้ำ เขื่อนจุฬาภรณ์ เขื่อนอุบลรัตน์
- อุดรธานี	1	-/1/-	2	2:40	4.00/-	มีฝนตกเล็กน้อยบริเวณพื้นที่ จ.อุดรธานี(หนองแสง ศรีธาตุ) จ.สกลนคร(ภูพาน) และพื้นที่ลุ่มรับน้ำ เขื่อนลำปาว เขื่อนน้ำพุง
ตะวันออกเฉียงเหนือ(ตอนล่าง)	2	2/3/-	3	5:10	3.00/-	2/1
- บุรีรัมย์	1	2/-/-	2	3:40	2.00/-	ไม่มีฝนตกจากการปฏิบัติการฝนหลวง
- นครราชสีมา	1	-/3/-	1	1:30	1.00/-	มีฝนตกเล็กน้อยบริเวณพื้นที่กสนเกษตร จ.นครราชสีมา(ปากช่อง) จ.ชัยภูมิ (เมืองชัยภูมิ หนองบัวระเหว บ้านเขว้า จัตุรัส ชับใหญ่) และพื้นที่ลุ่มรับน้ำเขื่อนลำตะคอง

ภาค/หน่วยฯ	หน่วยปฏิบัติการ (หน่วย)	เครื่องบิน ผล./ทอ./ทบ. (ลำ)	จำนวนเที่ยวบิน (เที่ยว)	จำนวนชั่วโมงบิน (ชั่วโมง)	ปริมาณการใช้สารฝนหลวง (ตัน/นัด)	จังหวัดที่มีการรายงานฝนตก (จำนวนจังหวัด/อ่างเก็บน้ำเป้าหมาย)
ตะวันออก	1	3/-/-	6	9:40	4.00/-	3/5
- จันทบุรี	1	3/-/-	6	9:40	4.00/-	มีฝนตกเล็กน้อยถึงปานกลางในพื้นที่การเกษตร จ.จันทบุรี(ท่าใหม่ เมืองจันทบุรี) จ.ชลบุรี(สัตหีบ บางละมุง ศรีราชา) จ.ระยอง(ปลวกแดง) และพื้นที่ลุ่มรับน้ำอ่างเก็บน้ำหนองค้อ อ่างเก็บน้ำบางพระ อ่างเก็บน้ำมาบประชัน อ่างเก็บน้ำห้วยขุนจิต จ.ชลบุรี อ่างเก็บน้ำดอกกราย จ.ระยอง
ใต้	2	3/1/-	2	2:15	1.40/-	2/2
- สุราษฎร์ธานี	1	1/1/-	0	0:00	0.00/-	ไม่ปฏิบัติการฝนหลวง เนื่องจากความชื้นสัมพัทธ์ในอากาศที่ระดับปฏิบัติการมีค่าต่ำกว่า 60% ประกอบกับอากาศมีลักษณะทรงตัว ส่งผลให้เมฆคิวมูลัสในพื้นที่เป้าหมายพัฒนาตัวช้า
- หัวหิน	1	2/-/-	2	2:15	1.40/-	มีฝนตกเล็กน้อยถึงปานกลาง ในบริเวณพื้นที่การเกษตร จ.เพชรบุรี(แก่งกระจาน) จ.ประจวบคีรีขันธ์ (หัวหิน ปราณบุรี สามร้อยยอด) และพื้นที่ลุ่มรับน้ำเขื่อนแก่งกระจาน จ.เพชรบุรี เขื่อนปราณบุรี จ.ประจวบคีรีขันธ์
รวม	11	21/5/1	35	52:35	27.40/11	14/14

๑ สรุปผลรวมปฏิบัติการตั้งแต่เริ่มตั้งหน่วยปฏิบัติการฝนหลวง (3 กุมภาพันธ์ - 11 เมษายน 2563)

ตั้งแต่เริ่มตั้งหน่วยปฏิบัติการฝนหลวง เมื่อวันที่ 3 กุมภาพันธ์ - 11 เมษายน 2563 มีการขึ้นปฏิบัติการฝนหลวง จำนวน 57 วัน มีวันฝนตกจากการปฏิบัติการฝนหลวงคิดเป็นร้อยละ 89.45 ขึ้นปฏิบัติงาน จำนวน 970 เที่ยวบิน (1,544:39 ชั่วโมงบิน) ปริมาณการใช้สารฝนหลวง 853.20 ตัน พลูซิลเวอร์ไอโอดีนสำหรับภารกิจปฏิบัติการฝนหลวง จำนวน 654 นัต จังหวัดที่มีรายงานฝนตกรวม 58 จังหวัด

ภาค - ศูนย์/หน่วยปฏิบัติการฯ	ขึ้นบิน (วัน)	ฝนตก (วัน)	จำนวน เที่ยวบิน (เที่ยว)	จำนวน ชั่วโมงบิน (ชั่วโมง)	ปริมาณ สารฝนหลวง (ตัน/AgI,CaCl ₂ NaCl นัต)	จังหวัดที่มีรายงานฝนตก (ทั้งการสังเกตด้วยสายตา/การตรวจวัด ด้วยเรดาร์ และเครื่องวัดน้ำฝนอัตโนมัติ)
เหนือ	10	8	24	40:30	17.20/8	8 จังหวัด
- เชียงใหม่ (เปิดหน่วยฯ ตั้งแต่วันที่ 17 ก.พ. 63 เป็นต้นไป)	10	8	24	40:30	17.20/8	บริเวณที่มีฝนตก ได้แก่ ลำปาง พะเยา เชียงราย แพร่ เชียงใหม่ ลำพูน น่าน แม่ฮ่องสอน (8 จังหวัด)
เหนือ(ตอนล่าง)	25	21	68	144:00	40.35/575	15 จังหวัด
- พิษณุโลก (เปิดหน่วยฯ ตั้งแต่วันที่ 3 ก.พ. 63 เป็นต้นไป)	25	21	68	144:00	40.35/575	บริเวณที่มีฝนตก ได้แก่ แพร่ อุตรดิตถ์ ลพบุรี เพชรบูรณ์ เลย ขอนแก่น นครราชสีมา ลำปาง สุรินทร์ ยโสธร ร้อยเอ็ด ชัยภูมิ น่าน มุกดาหาร พิษณุโลก (15 จังหวัด)
กลาง	31	28	239	355:50	201.75/-	13 จังหวัด
- นครสวรรค์ (เปิดหน่วยฯ ตั้งแต่วันที่ 3 ก.พ. 63 - 31 มี.ค. 63)	21	17	84	143:05	81.40/-	บริเวณที่มีฝนตก ได้แก่ ลพบุรี อุทัยธานี นครสวรรค์ ชัยนาท สระบุรี เพชรบูรณ์ นครราชสีมา พิจิตร อ่างทอง (9 จังหวัด)
- กาญจนบุรี (เปิดหน่วยฯ ตั้งแต่วันที่ 17 ก.พ. - 26 มี.ค. 63)	17	14	67	80:55	46.90/-	บริเวณที่มีฝนตก ได้แก่ กาญจนบุรี สุพรรณบุรี ราชบุรี (3 จังหวัด)
- ราชบุรี (เปิดหน่วยฯ ตั้งแต่วันที่ 27 มี.ค. 63 เป็นต้นไป)	7	7	41	56:50	27.30/-	บริเวณที่มีฝนตก ได้แก่ กาญจนบุรี สุพรรณบุรี อุทัยธานี ราชบุรี (4 จังหวัด)
- ลพบุรี (เปิดหน่วยฯ ตั้งแต่วันที่ 1 เม.ย. 63 เป็นต้นไป)	10	10	47	75:20	46.15/-	บริเวณที่มีฝนตก ได้แก่ ลพบุรี เพชรบูรณ์ นครสวรรค์ สระบุรี อุทัยธานี ชัยนาท สิงห์บุรี (7 จังหวัด)
ตะวันออกเฉียงเหนือ	30	29	175	263:20	158.00/71	13 จังหวัด
- ขอนแก่น (เปิดหน่วยฯ ตั้งแต่วันที่ 3 ก.พ. 63 เป็นต้นไป)	29	28	139	213:50	94.50/-	บริเวณที่มีฝนตก ได้แก่ กาฬสินธุ์ ขอนแก่น นครพนม เลย สกลนคร หนองบัวลำภู อุดรธานี นครราชสีมา ชัยภูมิ ยโสธร ร้อยเอ็ด (11 จังหวัด)
- อุดรธานี (เปิดหน่วยฯ ตั้งแต่วันที่ 17 ก.พ. 63 เป็นต้นไป)	22	16	36	49:30	63.50/71	บริเวณที่มีฝนตก ได้แก่ หนองบัวลำภู เลย ขอนแก่น สกลนคร กาฬสินธุ์ บึงกาฬ อุดรธานี หนองคาย ชัยภูมิ นครพนม (10 จังหวัด)

ภาค - ศูนย์/หน่วยปฏิบัติการ	ขึ้นบิน (วัน)	ฝนตก (วัน)	จำนวน เที่ยวบิน (เที่ยว)	จำนวน ชั่วโมงบิน (ชั่วโมง)	ปริมาณ สารฝนหลวง (ตัน/AgI, CaCl ₂ , NaCl นัต)	จังหวัดที่มีรายงานฝนตก (ทั้งการสังเกตด้วยสายตา/การตรวจวัด ด้วยเรดาร์ และเครื่องวัดน้ำฝนอัตโนมัติ)
ตะวันออกเฉียงเหนือ(ตอนล่าง)	34	28	144	224:55	154.20/-	10 จังหวัด
- บุรีรัมย์ (เปิดหน่วยฯ ตั้งแต่วันที่ 3 ก.พ. 63 เป็นต้นไป)	32	23	92	163:45	91.00/-	บริเวณที่มีฝนตก ได้แก่ บุรีรัมย์ นครราชสีมา สระบุรี ร้อยเอ็ด สุรินทร์ มหาสารคาม โยธธร ศรีสะเกษ (8 จังหวัด)
- อุบลราชธานี (เปิดหน่วยฯ ตั้งแต่วันที่ 17 ก.พ. 63 – 31 มี.ค. 63)	14	8	30	34:31	32.40/-	บริเวณที่มีฝนตก ได้แก่ ศรีสะเกษ อุบลราชธานี (2 จังหวัด)
- นครราชสีมา (เปิดหน่วยฯ ตั้งแต่วันที่ 1 เม.ย. 63 เป็นต้นไป)	10	10	22	26:39	30.80/-	บริเวณที่มีฝนตก ได้แก่ นครราชสีมา บุรีรัมย์ ชัยภูมิ (3 จังหวัด)
ตะวันออก	42	41	195	314:50	131.20/-	7 จังหวัด
- ระยอง (เปิดหน่วยฯ ตั้งแต่วันที่ 3 ก.พ. 63 – 31 มี.ค. 63)	33	32	144	244:25	96.60/-	บริเวณที่มีฝนตก ได้แก่ ชลบุรี ระยอง จันทบุรี ฉะเชิงเทรา ตราด ปราจีนบุรี สระแก้ว (7 จังหวัด)
- จันทบุรี (เปิดหน่วยฯ ตั้งแต่วันที่ 1 เม.ย. 63 เป็นต้นไป)	9	9	51	70:25	34.60/-	บริเวณที่มีฝนตก ได้แก่ จันทบุรี สระแก้ว ฉะเชิงเทรา ชลบุรี ระยอง ตราด (6 จังหวัด)
ใต้	47	40	125	201:14	150.50/-	11 จังหวัด
- สุราษฎร์ธานี (เปิดหน่วยฯ ตั้งแต่วันที่ 3 ก.พ. 63 เป็นต้นไป)	36	32	58	127:24	104.10/-	บริเวณที่มีฝนตก ได้แก่ นครศรีธรรมราช สตูล สงขลา สุราษฎร์ธานี พังงา กระบี่ ตรัง พัทลุง (8 จังหวัด)
- หัวหิน (เปิดหน่วยฯ ตั้งแต่วันที่ 17 ก.พ. 63 เป็นต้นไป)	24	20	67	73:50	46.40/-	บริเวณที่มีฝนตก ได้แก่ เพชรบุรี ราชบุรี ประจวบคีรีขันธ์ (3 จังหวัด)

กลุ่มวิชาการปฏิบัติการฝนหลวง กองปฏิบัติการฝนหลวง กรมฝนหลวงและการบินเกษตร