



## รายงานการปฏิบัติการฝนหลวง ประจำปี 2565

ประจำวันที่ 19 สิงหาคม 2565

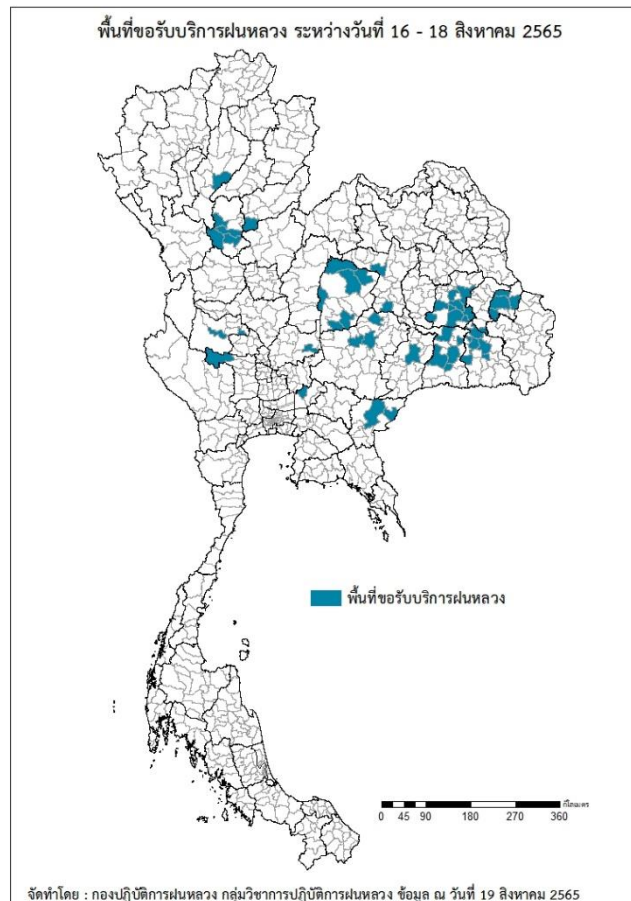
### และผลการปฏิบัติการฝนหลวงประจำวันที่ 18 สิงหาคม 2565

กลุ่มวิชาการปฏิบัติการฝนหลวง กองปฏิบัติการฝนหลวง กรมฝนหลวงและการบินเกษตร

royalrainmaking\_academic@hotmail.com

#### ๑ พื้นที่ขอรับบริการฝนหลวง (ระหว่างวันที่ 16 - 18 สิงหาคม 2565)

ภาค	รายชื่อจังหวัด (อำเภอ) ที่มีผู้ขอรับบริการ	จำนวนผู้ขอรับบริการ (ราย)
เหนือ	อุตรดิตถ์(พิชัย), สุโขทัย(เมืองสุโขทัย บ้านด่านลานหอย ศรีสำโรง ทุ่งเสลี่ยม), ลำปาง(แม่ทะ)	3
กลาง	สุพรรณบุรี(ด่านช้าง), ลพบุรี(ท่าหลวง), อุทัยธานี(หนองขาหย่าง ห้วยคต)	3
ตะวันออกเฉียงเหนือ	ขอนแก่น(พล หนองเรือ), บุรีรัมย์(เมืองบุรีรัมย์), ยโสธร(ค้อวัง), นครราชสีมา(โนนไทย โนนสูง บัวใหญ่), อำนาจเจริญ(เสนางคนิคม ปทุมราชวงศา เมืองอำนาจเจริญ หัวตะพาน), ศรีสะเกษ (ปรางค์กู่ พยุห์ เมืองศรีสะเกษ ราชันย์โคก อุดมพรพิสัย โพธิ์ศรีสุวรรณ), ร้อยเอ็ด(หนองฮี เสดภูมิ สุวรรณภูมิ อาจสามารถ ธวัชบุรี จตุรพักตรพิมาน ปทุมรัตต์ เมืองสรวง พนมไพร), ชัยภูมิ (เกษตรสมบูรณ์ จตุรัส บำเหน็จณรงค์ ภูเขียว ภูคัฒพล คอนสาร), สุรินทร์(ท่าตูม เมืองสุรินทร์ สีขจรภูมิ ลำดวน โนนนารายณ์)	47
ตะวันออก	สระแก้ว(โคกสูง วัฒนานคร), นครนายก(บ้านนา)	5
ใต้	ไม่มีการขอรับบริการ	-
รวม	17 จังหวัด (50 อำเภอ)	58



๑ สถานการณ์ปริมาณน้ำเก็บกักในอ่างเก็บน้ำที่สำคัญ

	ความจุของ อ่างที่ รนก. <sup>1</sup> (ล้าน ลบ.ม.)	ปริมาณน้ำในอ่างฯ (%)				ปริมาณน้ำ ไหลลงอ่างฯ	ปริมาณน้ำ ระบาย	ระดับน้ำ
		15 ส.ค.	16 ส.ค.	17 ส.ค.	18 ส.ค.	18 ส.ค. (ล้าน ลบ.ม.)	18 ส.ค. (ล้าน ลบ.ม.)	
<b>ภาคเหนือ</b>						<b>144.90</b>	<b>36.70</b>	
- ภูมิพล(ตาก)	13,462	46	47	47	48	35.09	1.53	ต่ำกว่า 50%
- สิริกิติ์(อุดรดิตต์)	9,510	48	49	50	50	53.47	0.00	-
- แม่จันตา(เชียงใหม่)	265	79	80	81	82	2.77	0.36	-
- แม่กวางฯ(เชียงใหม่)	263	46	46	48	48	1.84	0.20	ต่ำกว่า 50%
- กิวลม(ลำปาง)	106	76	74	77	77	15.03	15.86	-
- กิวคองมา(ลำปาง)	170	83	82	80	79	5.16	7.29	-
- แควน้อยฯ(พิษณุโลก)	939	61	63	65	67	25.98	11.23	-
- แม่มอก(ลำปาง)	110	47	47	49	53	5.56	0.23	-
<b>ภาคตะวันออกเฉียงเหนือ</b>						<b>54.19</b>	<b>39.69</b>	
- ห้วยหลวง(อุดรธานี)	135	40	40	40	41	0.37	0.11	ต่ำกว่า 50%
- น้ำอูน(สกลนคร)	520	59	59	59	59	0.23	0.56	-
- น้ำพุง(สกลนคร)	166	45	44	44	44	0.17	0.62	ต่ำกว่า 50%
- จุฬารักษ์(ชัยภูมิ)	164	54	53	53	52	1.17	1.86	-
- อุบลรัตน์(ขอนแก่น)	2,431	42	42	42	43	28.24	15.73	ต่ำกว่า 50%
- ลำปาว(กาฬสินธุ์)	1,980	56	57	57	57	1.89	5.27	-
- ลำตะคอง(นครราชสีมา)	314	58	58	59	59	2.77	1.30	-
- ลำพระเพลิง(นครราชสีมา)	110	61	62	63	64	1.70	0.89	-
- มูลบน(นครราชสีมา)	141	65	65	65	65	0.50	0.57	-
- ลำแพระ(นครราชสีมา)	275	68	68	68	69	2.26	0.81	-
- ลำน้ำรอง(บุรีรัมย์)	121	74	74	74	74	0.23	0.33	-
- สิรินคร(อุบลราชธานี)	1,966	67	67	67	68	14.48	11.55	-
- ลำปลายมาศ(นครราชสีมา)	98	54	54	54	54	0.18	0.09	-
<b>ภาคกลาง</b>						<b>128.05</b>	<b>54.03</b>	
- ป่าสักฯ(ลพบุรี)	960	47	48	49	50	26.83	18.17	-
- ทับเสลา(อุทัยธานี)	160	56	56	57	57	0.28	0.00	-
- กระเสียว(สุพรรณบุรี)	240	62	62	62	62	1.24	0.91	-
- ศรีนครินทร์(กาญจนบุรี)	17,745	79	79	79	79	43.50	19.98	-
- วชิราลงกรณ์(กาญจนบุรี)	8,860	60	60	61	61	56.20	14.97	-
<b>ภาคตะวันออก</b>						<b>20.17</b>	<b>5.84</b>	
- ชุนด่านฯ(นครนายก)	224	58	59	61	62	4.91	1.31	-
- คลองสิียด(ฉะเชิงเทรา)	420	42	44	45	47	6.25	0.06	ต่ำกว่า 50%
- บางพระ(ชลบุรี)	117	78	79	79	80	0.31	0.30	-
- ทองปลาไหล(ระยอง)	164	82	82	82	82	0.46	0.42	-
- ประแสร์(ระยอง)	295	75	75	75	75	1.83	2.03	-
- นฤปดินทรจินดา(ปราจีนบุรี)	295	41	41	42	44	3.45	0.00	ต่ำกว่า 50%
- พระปรัง(สระแก้ว)	97	39	39	40	40	0.13	0.11	ต่ำกว่า 50%
- ดอกกราย(ระยอง)	71	68	68	68	68	0.58	0.49	-
- คลองพระพุทธ(จันทบุรี)	70	86	93	93	95	0.51	0.33	-
- คลองหลวง รัชชโลทร(ชลบุรี)	98	81	82	84	85	1.64	0.79	-
- ห้วยยาง(สระแก้ว)	60	19	19	20	20	0.08	0.00	ต่ำกว่า 30%
- ห้วยตะเคียน(สระแก้ว)	10	59	59	61	61	0.03	0.00	-
<b>ภาคใต้</b>						<b>13.59</b>	<b>21.12</b>	
- แก่งกระเจาน(เพชรบุรี)	710	55	56	56	56	4.95	2.16	-
- ปราณบุรี(ประจวบคีรีขันธ์)	347	61	61	61	61	2.62	3.05	-
- รัชชประภา(สุราษฎร์ธานี)	5,639	58	58	58	58	2.63	4.89	-
- บางกลาง(ยะลา)	1,454	57	56	56	55	3.39	11.02	-

<sup>1</sup>รณก. = ระดับน้ำเก็บกัก,ที่มา: กรมชลประทาน

การพยากรณ์อากาศและสภาพอากาศประจำวัน

๑ ลักษณะอากาศทั่วไปและการพยากรณ์อากาศ ประจำวันที่ 19 สิงหาคม 2565 (เวลา 06.00 น.)

ลักษณะอากาศทั่วไป

**ลักษณะอากาศทั่วไป** พยากรณ์อากาศ 24 ชั่วโมงข้างหน้า มรสุมตะวันตกเฉียงใต้พัดปกคลุมทะเลอันดามัน ประเทศไทย และอ่าวไทย ในขณะที่หย่อมความกดอากาศต่ำปกคลุมบริเวณทะเลจีนใต้ตอนบน ลักษณะเช่นนี้ทำให้ประเทศไทยมีฝนลดลงแต่ยังคงมีฝนตกหนักบางแห่งในภาคตะวันออกเฉียงเหนือ ภาคตะวันออก และภาคใต้ตอนล่าง ขอให้ประชาชนในบริเวณดังกล่าวระวังอันตรายจากฝนตกหนักและฝนที่ตกสะสมซึ่งอาจทำให้เกิดน้ำท่วมฉับพลันและน้ำป่าไหลหลาก โดยเฉพาะพื้นที่ลาดเชิงเขาใกล้ทางน้ำไหลผ่านและพื้นที่ลุ่มไว้ด้วย อนึ่ง ในช่วงวันที่ 20-22 สิงหาคม 2565 ร่องมรสุมพาดผ่านภาคเหนือและภาคตะวันออกเฉียงเหนือ ในขณะที่หย่อมความกดอากาศต่ำบริเวณทะเลจีนใต้ตอนบนจะเคลื่อนเข้าสู่แนวร่องมรสุม ประกอบกับมรสุมตะวันตกเฉียงใต้ที่พัดปกคลุมทะเลอันดามัน ประเทศไทย และอ่าวไทย จะมีกำลังแรงขึ้นทำให้ประเทศไทยจะมีฝนเพิ่มขึ้นและมีฝนตกหนักถึงหนักมากบางแห่งในภาคเหนือ ภาคตะวันออกเฉียงเหนือ ภาคกลางรวมทั้งกรุงเทพมหานครและปริมณฑล ภาคตะวันออก และภาคใต้

ภาคเหนือ	มีฝนฟ้าคะนองร้อยละ 40 ของพื้นที่ ส่วนมากบริเวณจังหวัดแม่ฮ่องสอน เชียงใหม่ เชียงราย พะเยา น่าน ตาก กำแพงเพชร พิจิตร พิษณุโลก และเพชรบูรณ์ อุณหภูมิต่ำสุด 23-25 องศาเซลเซียส อุณหภูมิสูงสุด 33-35 องศาเซลเซียส ลมตะวันตกเฉียงใต้ ความเร็ว 10-20 กม./ชม.
ภาคกลาง	มีฝนฟ้าคะนองร้อยละ 40 ของพื้นที่ ส่วนมากบริเวณจังหวัดนครสวรรค์ อุทัยธานี ลพบุรี สระบุรี พระนครศรีอยุธยา กาญจนบุรี ราชบุรี และนครปฐม อุณหภูมิต่ำสุด 24-26 องศาเซลเซียส อุณหภูมิสูงสุด 34-35 องศาเซลเซียส ลมตะวันตกเฉียงใต้ ความเร็ว 10-20 กม./ชม.
ภาคตะวันออกเฉียงเหนือ	มีฝนฟ้าคะนองร้อยละ 60 ของพื้นที่ และมีฝนตกหนักบางแห่ง บริเวณจังหวัดหนองคาย บึงกาฬ อุดรธานี สกลนคร นครพนม กายสิทธิ์ มุกดาหาร ร้อยเอ็ดยโสธร อำนาจเจริญ ศรีสะเกษ และอุบลราชธานี อุณหภูมิต่ำสุด 23-26 องศาเซลเซียส อุณหภูมิสูงสุด 31-34 องศาเซลเซียส ลมตะวันตกเฉียงใต้ ความเร็ว 10-15 กม./ชม.
ภาคตะวันออก	มีฝนฟ้าคะนองร้อยละ 60 ของพื้นที่ และมีฝนตกหนักบางแห่ง บริเวณจังหวัดจันทบุรี และตราด อุณหภูมิต่ำสุด 25-28 องศาเซลเซียส อุณหภูมิสูงสุด 31-34 องศาเซลเซียส ลมตะวันตกเฉียงใต้ ความเร็ว 15-30 กม./ชม. ทะเลมีคลื่นสูงประมาณ 1 เมตร บริเวณที่มีฝนฟ้าคะนองคลื่นสูง 1-2 เมตร
ภาคใต้ฝั่งตะวันออก	มีฝนฟ้าคะนองร้อยละ 30 ของพื้นที่ ส่วนมากบริเวณจังหวัดเพชรบุรี ประจวบคีรีขันธ์ สงขลา ปัตตานี ยะลา และนราธิวาส อุณหภูมิต่ำสุด 24-26 องศาเซลเซียส อุณหภูมิสูงสุด 32-35 องศาเซลเซียส ลมตะวันตกเฉียงใต้ ความเร็ว 15-30 กม./ชม. ทะเลมีคลื่นสูงประมาณ 1 เมตร บริเวณที่มีฝนฟ้าคะนองคลื่นสูงมากกว่า 1 เมตร
ภาคใต้ฝั่งตะวันตก	มีฝนฟ้าคะนองร้อยละ 40 ของพื้นที่ ส่วนมากบริเวณจังหวัดระนอง พังงา ตรัง และสตูล อุณหภูมิต่ำสุด 23-26 องศาเซลเซียส อุณหภูมิสูงสุด 32-35 องศาเซลเซียส ลมตะวันตกเฉียงใต้ ความเร็ว 15-30 กม./ชม. ทะเลมีคลื่นสูงประมาณ 1 เมตร บริเวณที่มีฝนฟ้าคะนองคลื่นสูงมากกว่า 1 เมตร
กรุงเทพมหานครและปริมณฑล	มีฝนฟ้าคะนองร้อยละ 60 ของพื้นที่ อุณหภูมิต่ำสุด 25-26 องศาเซลเซียส อุณหภูมิสูงสุด 32-35 องศาเซลเซียส ลมตะวันตกเฉียงใต้ ความเร็ว 10-20 กม./ชม.

ที่มา: กรมอุตุนิยมวิทยา

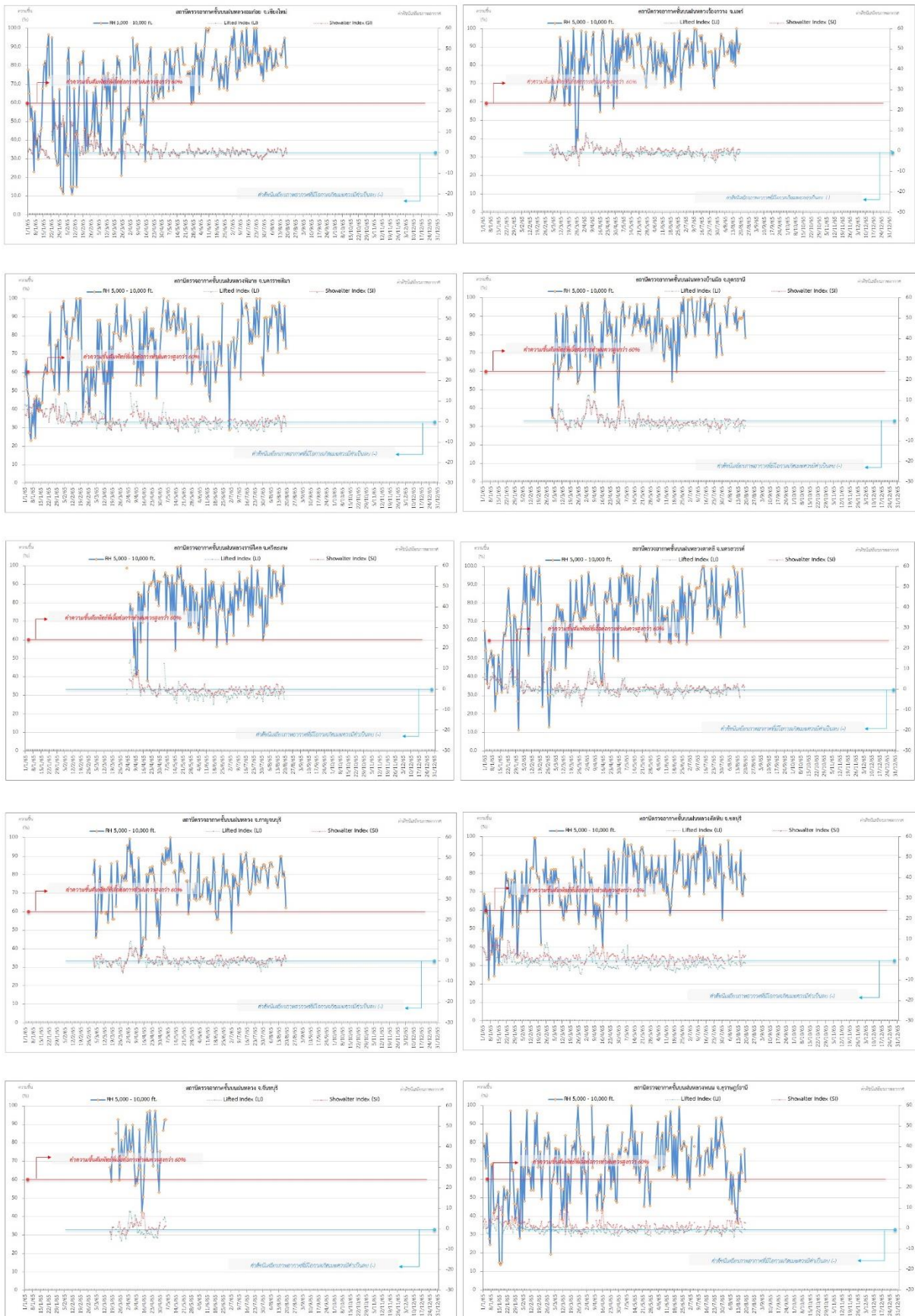
๑ ข้อมูลความชื้นจากการตรวจอากาศชั้นบน (Sounding) ระยะความสูง 5,000 - 10,000 ฟุต

ภาค	สถานีตรวจอากาศ	ความชื้นสัมพัทธ์ (%)					เสถียรภาพ ของมวลอากาศ ระดับล่าง(LI)
		15 ส.ค.	16 ส.ค.	17 ส.ค.	18 ส.ค.	19 ส.ค.	
ภาคเหนือ	สถานีเรดาร์ฝนหลวงอมก๋อย	90	92	95	80	80	-0.6
	สถานีตรวจอากาศเคลื่อนที่ร่องกวาง	80	100	89	87	92	-0.3
ภาคตะวันออกเฉียงเหนือ	สถานีเรดาร์ฝนหลวงพิมาย	83	86	78	97	74	-2.1
	สถานีตรวจอากาศเคลื่อนที่บ้านฝ้อ	89	89	90	93	79	-2.3
	สถานีตรวจอากาศเคลื่อนที่ราชสีไศล	86	91	80	100	90	-4.8
ภาคกลาง	สถานีเรดาร์ฝนหลวงตากลี	76	n/a	99	87	68	-0.5
	สถานีตรวจอากาศเคลื่อนที่กาญจนบุรี	90	80	82	79	63	-0.2
ภาคตะวันออก	สถานีเรดาร์ฝนหลวงสัตหีบ	93	70	68	80	77	-1.6
ภาคใต้	สถานีเรดาร์ฝนหลวงพนม	74	64	n/a	77	59	-0.6

หมายเหตุ : LI (Lifted Index) คือ ดัชนีที่ใช้ออกเสถียรภาพของมวลอากาศระดับล่าง ในระดับ 50 มิลลิบาร์ ควรมีค่าต่ำกว่า -2 ซึ่งจะมีโอกาสเกิดเมฆในแนวตั้งและ  
พัฒนาตัวเป็นกลุ่มฝนได้

๑ กราฟแสดงแนวโน้มความชื้นอากาศชั้นบนและดัชนีเสถียรภาพอากาศ (ระหว่างวันที่ 1 มกราคม - 19 สิงหาคม 2565)

กราฟแสดงผลตรวจอากาศชั้นบน (ระยะ 5,000 - 10,000 ฟุต) ตั้งแต่วันที่ 1 มกราคม 2565 - ปัจจุบัน



**หมายเหตุ**  
 - ระยะความสูง 5,000-10,000 ฟุต เป็นระดับตามบินในการปฏิบัติการของกรม (ระดับฐานเมฆ) - ความชื้นสัมพัทธ์ที่แสดงคือการปฏิบัติการตามของกรมที่ต่ำกว่าร้อยละ 60 ขึ้นไป  
 - ดัชนีเสถียรภาพชั้นอากาศที่มีโอกาสเกิดเมฆคิวมูโลนิมบัส (-) - LI: Lifted Index คือค่าดัชนีเสถียรภาพชั้นอากาศระดับต่ำ - SI: Showalter Index คือค่าดัชนีเสถียรภาพชั้นอากาศระดับกลาง



การปฏิบัติการฝนหลวงประจำวัน

๑ สรุปผลปฏิบัติการฝนหลวงประจำวัน ที่ 18 สิงหาคม 2565

ภาค/หน่วยฯ	หน่วยปฏิบัติการ (หน่วย)	เครื่องบิน ผล./ทอ./ทบ. (ลำ)	จำนวนเที่ยวบิน (เที่ยว)	จำนวนชั่วโมงบิน (ชั่วโมง)	ปริมาณการใช้สารฝนหลวง (ตัน/นัด)	จังหวัดที่มีการรายงานฝนตก (จำนวนจังหวัด/อ่างเก็บน้ำเป้าหมาย)
เหนือ	2	5/-/-	0	0:00	0.0/-	-/-
- เชียงใหม่	1	3/-/-	0	0:00	0.0/-	ไม่ปฏิบัติการฝนหลวง เนื่องจาก อากาศมีเสถียรภาพ ส่งผลให้เมฆคิวมูลัสในพื้นที่เป้าหมายพัฒนาตัวเล็กน้อย และสลายตัวเร็ว
- ตาก	1	2/-/-	0	0:00	0.0/-	ไม่ปฏิบัติการฝนหลวง เนื่องจากพบเมฆแผ่นฐานต่ำ และเมฆชั้นกลาง-ชั้นสูงปกคลุมพื้นที่เป้าหมาย ส่งผลให้เมฆคิวมูลัสไม่พัฒนาตัว
เหนือ(ตอนล่าง)	2	5/-/-	2	2:25	2.0/-	-/1
- พิษณุโลก	1	3/-/-	0	0:00	0.0/-	ไม่ปฏิบัติการฝนหลวง เนื่องจากอากาศมีเสถียรภาพ ส่งผลให้เมฆคิวมูลัสในพื้นที่เป้าหมายพัฒนาตัวเล็กน้อยและสลายตัวเร็ว
- แพร่	1	2/-/-	2	2:25	2.0/-	ภารกิจเติมน้ำต้นทุนให้เขื่อนเก็บกัก มีฝนตกเล็กน้อย บริเวณพื้นที่ลุ่มรับน้ำเขื่อนสิริกิติ์ จ.อุตรดิตถ์
กลาง	2	3/1/-	0	0:00	0.0/-	-/-
- ลพบุรี	1	-/1/-	0	0:00	0.0/-	ไม่ปฏิบัติการฝนหลวง เนื่องจากสับเปลี่ยนเจ้าหน้าที่ ชุดบินกองทัพอากาศ
- กาญจนบุรี	1	3/-/-	0	0:00	0.0/-	ไม่ปฏิบัติการฝนหลวง เนื่องจากสภาพอากาศปิด มีฝนตกบริเวณสนามบินเป็นระยะ ประกอบกับลมที่ระดับปฏิบัติการมีกำลังแรง
ตะวันออกเฉียงเหนือ	1	2/-/-	1	1:35	1.0/-	1/-
- ขอนแก่น	1	2/-/-	1	1:35	1.0/-	ภารกิจป้องกันและแก้ไขปัญหาภัยแล้ง มีฝนตกเล็กน้อยบริเวณพื้นที่ การเกษตร จ.หนองบัวลำภู (เมืองหนองบัวลำภู ศรีบุญเรือง)
ตะวันออกเฉียงเหนือ(ตอนล่าง)	2	4/3/-	0	0:00	0.0/-	-/-
- นครราชสีมา	1	3/2/-	0	0:00	0.0/-	ไม่ปฏิบัติการฝนหลวง เนื่องจากอากาศมีเสถียรภาพ ส่งผลให้เมฆคิวมูลัสในพื้นที่เป้าหมายไม่พัฒนาตัว
- อุบลราชธานี	1	1/1/-	0	0:00	0.0/-	ไม่ปฏิบัติการฝนหลวง เนื่องจากเมฆคิวมูลัสในพื้นที่เป้าหมายไม่พัฒนาตัว
ตะวันออก	1	3/-/-	0	0:00	0.0/-	-/-
- สระแก้ว	1	3/-/-	0	0:00	0.0/-	ไม่ปฏิบัติการฝนหลวง เนื่องจากสนามบินติดภารกิจ
รวม	10	22/4/-	3	4:00	3.0/-	1/1

หมายเหตุ : “ชื่ออำเภอ” แสดงอำเภอที่มีพื้นที่เกษตรแปลงใหญ่

๑ สรุปผลรวมปฏิบัติการตั้งแต่เริ่มตั้งหน่วยปฏิบัติการฝนหลวง (15 กุมภาพันธ์ - 18 สิงหาคม 2565)

ตั้งแต่เริ่มตั้งหน่วยปฏิบัติการฝนหลวง เมื่อวันที่ 15 กุมภาพันธ์ - 18 สิงหาคม 2565 การขึ้นปฏิบัติการฝนหลวง จำนวน 140 วัน มีวันฝนตกจากการปฏิบัติการฝนหลวงคิดเป็นร้อยละ 97.5 ขึ้นปฏิบัติงาน จำนวน 1,668 เที่ยวบิน (2,493:43 ชั่วโมงบิน) ปริมาณการใช้สารฝนหลวง 1,377.5 ตัน พลุสารดูดความชื้นโซเดียมคลอไรด์ จำนวน 108 นัด พลุสารดูดความชื้นแคลเซียมคลอไรด์จำนวน 116 นัด พลุซิลเวอร์ไอโอไดด์ สำหรับภารกิจปฏิบัติการฝนหลวง จำนวน 941 นัด จังหวัดที่มีรายงานฝนตกรวม 49 จังหวัด

ภาค - ศูนย์/หน่วยปฏิบัติการฯ	ขึ้นบิน (วัน)	ฝนตก (วัน)	จำนวน เที่ยวบิน (เที่ยว)	จำนวน ชั่วโมงบิน (ชั่วโมง)	ปริมาณ สารฝนหลวง (ตัน/AgI, CaCl <sub>2</sub> , NaCl นัด)	จังหวัดที่มีรายงานฝนตก (ทั้งการสังเกตด้วยสายตา/การตรวจวัด ด้วยเรดาร์ และเครื่องวัดน้ำฝนอัตโนมัติ)
<b>เหนือ</b>	<b>84</b>	<b>83</b>	<b>271</b>	<b>432:10</b>	<b>252.1/589</b>	<b>9 จังหวัด</b>
- เชียงใหม่ (เปิดหน่วยฯ ตั้งแต่วันที่ 15 ก.พ. เป็นต้นไป)	63	63	127	226:10	136.7/589	บริเวณที่มีฝนตก ได้แก่ เชียงใหม่ พะเยา ลำปาง ลำพูน เชียงราย แม่ฮ่องสอน แพร่ (7 จังหวัด)
- ตาก (เปิดหน่วยฯ ตั้งแต่วันที่ 3 มี.ค. เป็นต้นไป)	58	57	144	206:00	115.4/-	บริเวณที่มีฝนตก ได้แก่ ตาก เชียงใหม่ สุโขทัย แพร่ ลำปาง ลำพูน (6 จังหวัด)
<b>เหนือ(ตอนล่าง)</b>	<b>80</b>	<b>78</b>	<b>244</b>	<b>385:00</b>	<b>189.9/368</b>	<b>14 จังหวัด</b>
- พิษณุโลก (เปิดหน่วยฯ ตั้งแต่วันที่ 15 ก.พ. เป็นต้นไป)	57	53	104	185:15	75.1/368	บริเวณที่มีฝนตก ได้แก่ อุตรดิตถ์ พิษณุโลก น่าน แพร่ สุโขทัย ลำปาง พิจิตร นครสวรรค์ เลย ชัยภูมิ เพชรบูรณ์ ลพบุรี กำแพงเพชร กาฬสินธุ์ (14 จังหวัด)
- แพร่ (เปิดหน่วยฯ ตั้งแต่วันที่ 3 มี.ค. เป็นต้นไป)	57	55	140	199:45	114.8/-	บริเวณที่มีฝนตก ได้แก่ น่าน แพร่ อุตรดิตถ์ สุโขทัย (4 จังหวัด)
<b>กลาง</b>	<b>102</b>	<b>102</b>	<b>479</b>	<b>652:05</b>	<b>389.5/-</b>	<b>11 จังหวัด</b>
- นครสวรรค์ (เปิดหน่วยฯ ระหว่างวันที่ 15 ก.พ. - 31 มี.ค.)	6	6	11	17:40	10.7/-	บริเวณที่มีฝนตก ได้แก่ ลพบุรี นครสวรรค์ อุทัยธานี (3 จังหวัด)
- กาญจนบุรี (เปิดหน่วยฯ ตั้งแต่วันที่ 3 มี.ค. เป็นต้นไป)	79	78	262	335:15	194.6/-	บริเวณที่มีฝนตก ได้แก่ กาญจนบุรี สุพรรณบุรี อุทัยธานี ราชบุรี ชัยนาท (5 จังหวัด)
- ลพบุรี (เปิดหน่วยฯ ตั้งแต่วันที่ 1 เม.ย. เป็นต้นไป)	73	73	206	299:10	184.2/-	บริเวณที่มีฝนตก ได้แก่ อุทัยธานี นครสวรรค์ ลพบุรี สระบุรี ชัยนาท เพชรบูรณ์ นครราชสีมา สิงห์บุรี (8 จังหวัด)

ภาค - ศูนย์/หน่วยปฏิบัติการฯ	ขึ้นบิน (วัน)	ฝนตก (วัน)	จำนวน เที่ยวบิน (เที่ยว)	จำนวน ชั่วโมงบิน (ชั่วโมง)	ปริมาณ สารฝนหลวง (ตัน/AgI,CaCl <sub>2</sub> NaCl นัต)	จังหวัดที่มีรายงานฝนตก (ทั้งการสังเกตด้วยสายตา/การตรวจวัด ด้วยเรดาร์ และเครื่องวัดน้ำฝนอัตโนมัติ)
<b>ตะวันออกเฉียงเหนือ</b>	<b>58</b>	<b>55</b>	<b>101</b>	<b>171:35</b>	<b>121.0/-</b>	<b>10 จังหวัด</b>
- ขอนแก่น (เปิดหน่วยฯ ระหว่างวันที่ 15 ก.พ. - 2 มี.ค.) และ ตั้งแต่วันที่ 1 มิ.ย. เป็นต้นไป)	32	29	70	116:10	64.9/-	บริเวณที่มีฝนตก ได้แก่ ขอนแก่น ชัยภูมิ เลย มุกดาหาร ยโสธร สกลนคร อุดรธานี หนองบัวลำภู กาฬสินธุ์ นครพนม (10 จังหวัด)
- อุดรธานี (เปิดหน่วยฯ ระหว่างวันที่ 3 มี.ค. - 30 มิ.ย.)	29	29	31	55:25	56.1/-	บริเวณที่มีฝนตก ได้แก่ อุดรธานี กาฬสินธุ์ ขอนแก่น สกลนคร หนองบัวลำภู (5 จังหวัด)
<b>ตะวันออกเฉียงเหนือ(ตอนล่าง)</b>	<b>62</b>	<b>62</b>	<b>261</b>	<b>423:38</b>	<b>211.6/208</b>	<b>11 จังหวัด</b>
- บุรีรัมย์ (เปิดหน่วยฯ ระหว่างวันที่ 3 มี.ค. - 31 มี.ค.)	3	3	8	14:00	5.6/-	บริเวณที่มีฝนตก ได้แก่ ศรีสะเกษ สุรินทร์ (2 จังหวัด)
- อุบลราชธานี (เปิดหน่วยฯ ตั้งแต่วันที่ 1 เม.ย. เป็นต้นไป)	33	33	49	78:00	74.5/-	บริเวณที่มีฝนตก ได้แก่ ศรีสะเกษ อุบลราชธานี สุรินทร์ ยโสธร อำนาจเจริญ ร้อยเอ็ด บุรีรัมย์ (7 จังหวัด)
- นครราชสีมา (เปิดหน่วยฯ ตั้งแต่วันที่ 1 เม.ย. เป็นต้นไป)	49	48	155	260:08	97.2/208	บริเวณที่มีฝนตก ได้แก่ นครราชสีมา ชัยภูมิ บุรีรัมย์ อุบลราชธานี ศรีสะเกษ มหาสารคาม ขอนแก่น สุรินทร์ (8 จังหวัด)
- สุรินทร์ (เปิดหน่วยฯ ระหว่างวันที่ 1 มิ.ย. - 30 มิ.ย.)	12	12	49	71:30	34.3/-	บริเวณที่มีฝนตก ได้แก่ ศรีสะเกษ สุรินทร์ บุรีรัมย์ อุบลราชธานี ยโสธร ร้อยเอ็ด มหาสารคาม (7 จังหวัด)
<b>ตะวันออก</b>	<b>81</b>	<b>78</b>	<b>304</b>	<b>416:30</b>	<b>205.8/-</b>	<b>6 จังหวัด</b>
- จันทบุรี (เปิดหน่วยฯ ระหว่างวันที่ 16 มี.ค. - 31 พ.ค.)	31	29	105	161:25	68.6/-	บริเวณที่มีฝนตก ได้แก่ ชลบุรี ฉะเชิงเทรา สระแก้ว จันทบุรี (4 จังหวัด)
- สระแก้ว (เปิดหน่วยฯ ตั้งแต่วันที่ 1 มิ.ย. เป็นต้นไป)	50	49	199	255:05	137.2/-	บริเวณที่มีฝนตก ได้แก่ ฉะเชิงเทรา สระแก้ว จันทบุรี ชลบุรี ปราจีนบุรี นครนายก (6 จังหวัด)
<b>ใต้</b>	<b>8</b>	<b>7</b>	<b>8</b>	<b>12:45</b>	<b>7.7/-</b>	<b>2 จังหวัด</b>
- หัวหิน จ.ประจวบคีรีขันธ์ (เปิดหน่วยฯ ระหว่างวันที่ 3 มี.ค. - 30 เม.ย.)	8	7	8	12:45	7.7/-	บริเวณที่มีฝนตก ได้แก่ เพชรบุรี ราชบุรี (2 จังหวัด)



๑ สรุปผลปฏิบัติการภารกิจดับไฟป่า ตั้งแต่วันที่ 15 กุมภาพันธ์ - 18 สิงหาคม 2565

ตั้งแต่เริ่มตั้งหน่วยปฏิบัติการหลวง เมื่อวันที่ 15 กุมภาพันธ์ - 18 สิงหาคม 2565 มีการขึ้นปฏิบัติการภารกิจดับไฟป่า จำนวน 5 วัน จำนวน 37 เที่ยวบิน (11:20 ชั่วโมงบิน) ปริมาณน้ำ 20,000 ลิตร พื้นที่ปฏิบัติการรวม 1 จังหวัด

ภาค - ศูนย์/หน่วยปฏิบัติการฯ	ขึ้นบิน (วัน)	จำนวน เที่ยวบิน (เที่ยว)	จำนวน ชั่วโมงบิน (ชั่วโมง)	ปริมาณน้ำ (ลิตร)	พื้นที่ปฏิบัติการ (จำนวนจังหวัด)
เหนือ	5	37	11:20	20,000	1 จังหวัด
- เชียงใหม่	5	37	11:20	20,000	บริเวณที่มีฝนตกได้แก่ เชียงใหม่ (1 จังหวัด)

กลุ่มวิชาการปฏิบัติการฝนหลวง กองปฏิบัติการฝนหลวง กรมฝนหลวงและการบินเกษตร