



รายงานการปฏิบัติการฝนหลวง ประจำปี 2565

ประจำวันที่ 28 มิถุนายน 2565

และผลการปฏิบัติการฝนหลวงประจำวันที่ 27 มิถุนายน 2565

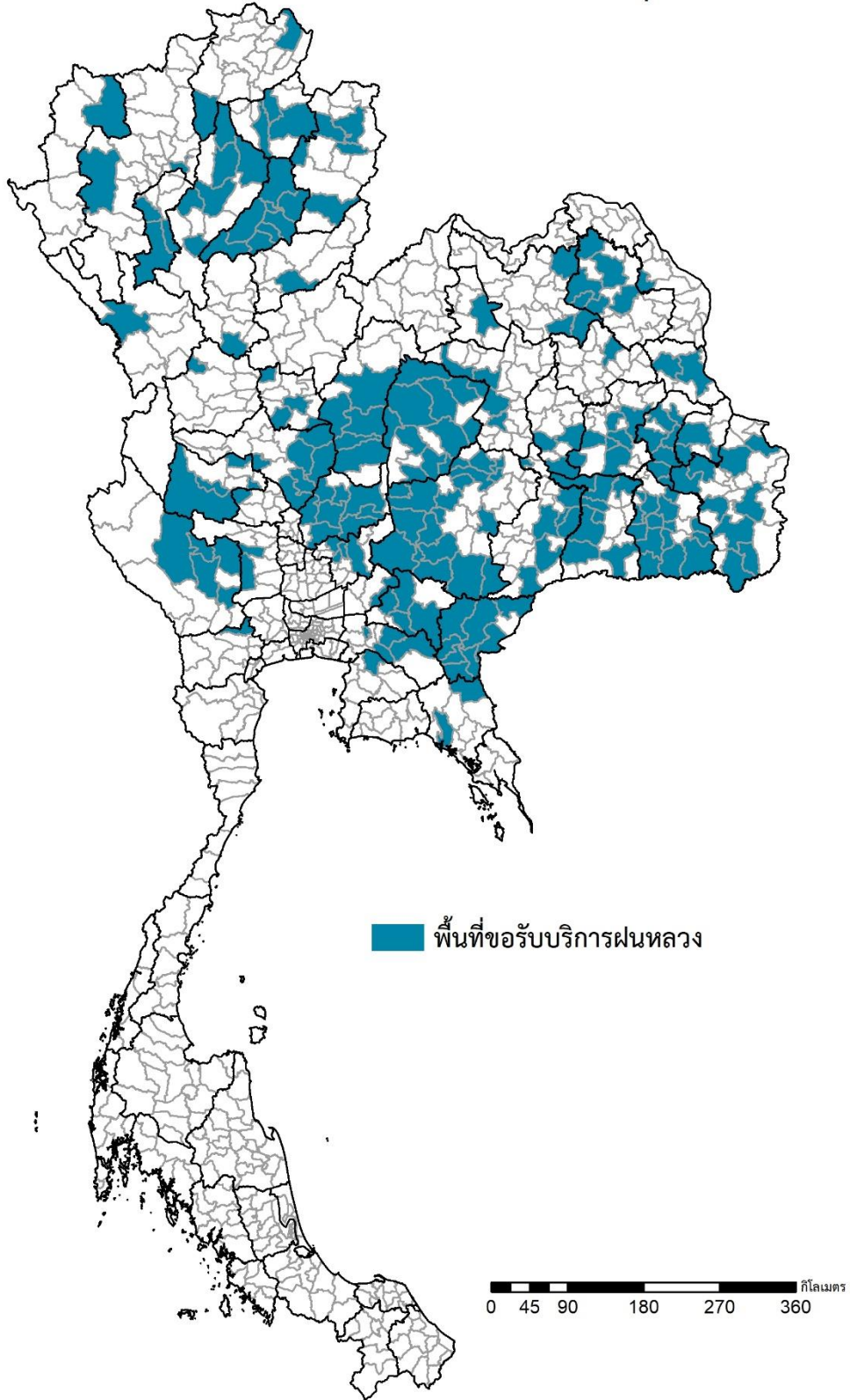
กลุ่มวิชาการปฏิบัติการฝนหลวง กองปฏิบัติการฝนหลวง กรมฝนหลวงและการบินเกษตร

royalrainmaking_academic@hotmail.com

๑ พื้นที่ขอรับบริการฝนหลวง (ระหว่างวันที่ 16 - 27 มิถุนายน 2565)

ภาค	รายชื่อจังหวัด (อำเภอ) ที่มีผู้ขอรับบริการ	จำนวนผู้ขอรับบริการ (ราย)
เหนือ	เชียงใหม่(แม่แจ่ม สันกำแพง), แพร่(หนองม่วงไข่ สอง เมืองแพร่ ร้องกวาง ลอง สูงเม่น เด่นชัย วังชิ้น จุน ดอกคำใต้ ปง), น่าน(บ้านหลวง สันติสุข ท่าวังผา ปัว นาน้อย), พิจิตร(ตงเจริญ ตะพานหิน โทษะเล วชิรบำรุง), เพชรบูรณ์(ชนแดน บึงสามพัน หนองไผ่ วิเชียรบุรี เมืองเพชรบูรณ์), เชียงราย(เวียงป่าเป้า เชียงของ), สุโขทัย(คีรีมาศ), อุตรดิตถ์(ทองแสนขัน), ลำพูน(บ้านโฮ้ง ลี้ ทุ่งหัวช้าง), ลำปาง(วังเหนือ งาว เมืองลำปาง ห้างฉัตร แจ้ห่ม สบปราบ), แม่ฮ่องสอน(ปาย), กำแพงเพชร(โกสัมพีนคร), ตาก(แม่ระมาด)	93
กลาง	ลพบุรี(เมืองลพบุรี สระโบสถ์ ชัยบาดาล บ้านหมี่ ท่าหลวง โคกสำโรง หนองม่วง พัฒนานิคม), สระบุรี(พระพุทธบาท เฉลิมพระเกียรติ แก่งคอย เสาไห้), กาญจนบุรี(หนองปรือ บ่อพลอย เลาขวัญ พนมทวน ศรีสวัสดิ์), นครสวรรค์(หนองบัว ตาคลี โกรกพระ ท่าตะโก ตากฟ้า ไทศาลี), สุพรรณบุรี(ดอนเจดีย์ อุทอง), อุทัยธานี(บ้านไร่ หนองขาหย่าง ห้วยคต สว่างอารมณ์), ชัยนาท (หนองมะโมง), นครนายก(ปากพลี)	108
ตะวันออกเฉียงเหนือ	ขอนแก่น(หนองเรือ ชุมแพ มัญจาคีรี ชนบท), มุกดาหาร(เมืองมุกดาหาร คำชะอี), หนองบัวลำภู (เมืองหนองบัวลำภู), สกลนคร(บ้านม่วง วาริชภูมิ สว่างแดนดิน ส่องดาว วานรนิวาส พรรณานิคม), อุดรธานี (วังสามหมอ ศรีธาตุ บ้านดุง), ศรีสะเกษ(ขุขันธ์ ขุนหาญ ภูสิงห์ โนนคูณ พยุห์ เมืองศรีสะเกษ วังหิน กันทรลักษณ์ ไพรบึง ยางชุมน้อย โพธิ์ศรีสุวรรณ อุทุมพรพิสัย ปรารังคภู์ ห้วยทับทัน เบลูจักษ์), อุบลราชธานี(เขื่องใน น้ำยืน นาจะหลวย โพธิ์ไทร เดชอุดม วารินชำราบ พิบูลมังสาหาร ม่วงสามสิบ ตระการพืชผล นาเยี่ย), ชัยภูมิ(คอนสาร เนินสง่า หนองบัวแดง จัตุรัสบำเหน็จณรงค์ ภูคัฒพล คอนสวรรค์ บ้านแท่น หนองบัวระเหว เมืองชัยภูมิ ภูเขียว), นครราชสีมา (บ้านเหลื่อม โนนไทย บัวใหญ่ จักราช เทพารักษ์ สีดา เลิงสาง ครบุรี วังน้ำเขียว สีคิ้ว ด่านขุนทด ปากช่อง ขามสะแกแสง สูงเนิน โนนแดง ปักธงชัย), สุรินทร์(ท่าตูม สังขะ ชุมพลบุรี เมืองสุรินทร์ จอมพระ ปราสาท เขวาสินรินทร์ รัตนบุรี), มหาสารคาม(นาเชือก วาปีปทุม พยัคฆภูมิพิสัย), บุรีรัมย์(กระสัง สตึก ห้วยราช เมืองบุรีรัมย์ ละหานทราย บ้านใหม่ไชยพจน์ ประโคนชัย), ยโสธร(ไทยเจริญ คำเขื่อนแก้ว ค้อวัง มหาชนะชัย เมืองยโสธร กุดชุม ป่าดิว), อำนาจเจริญ(หัวตะพาน เมืองอำนาจเจริญ พนา), ร้อยเอ็ด (เมืองสรวง จตุรพักตรพิมาน ปทุมรัตน์ สุวรรณภูมิ เสลภูมิ ธวัชบุรี อาจสามารถ), กาฬสินธุ์(สมเด็จ), นครพนม(นาหว้า)	313
ตะวันออก	สระแก้ว(วัฒนานคร วังสมบูรณ์ คลองหาด เมืองสระแก้ว วังน้ำเย็น เขาฉกรรจ์ ตาพระยา อรัญประเทศ), จันทบุรี(ท่าใหม่ สอยดาว), ฉะเชิงเทรา(พนมสารคาม แปลงยาว สนามชัยเขต คลองเขื่อน), ชลบุรี(พนัสนิคม), นครนายก(ปากพลี), ปราจีนบุรี(ประจันตคาม ศรีมหาโพธิ เมืองปราจีนบุรี กบินทร์บุรี)	102
ใต้	ราชบุรี(บ้านโป่ง)	3
รวม	45 จังหวัด (201 อำเภอ)	619

พื้นที่ขอรับบริการฝนหลวง ระหว่างวันที่ 16 - 27 มิถุนายน 2565



จัดทำโดย : กองปฏิบัติการฝนหลวง กลุ่มวิชาการปฏิบัติการฝนหลวง ข้อมูล ณ วันที่ 28 มิถุนายน 2565

๑ สถานการณ์ปริมาณน้ำเก็บกักในอ่างเก็บน้ำที่สำคัญ

	ความจุของ อ่างที่ รนก. ¹ (ล้าน ลบ.ม.)	ปริมาณน้ำในอ่างฯ (%)				ปริมาณน้ำ ไหลลงอ่างฯ	ปริมาณน้ำ ระบาย	ระดับน้ำ
		24 มิ.ย.	25 มิ.ย.	26 มิ.ย.	27 มิ.ย.	(ล้าน ลบ.ม.) 27 มิ.ย.	(ล้าน ลบ.ม.) 27 มิ.ย.	
ภาคเหนือ						12.51	37.65	
- ภูมิพล(ตาก)	13,462	43	43	43	43	1.80	17.00	ต่ำกว่า 50%
- สิริกิติ์(อุดรดิตต์)	9,510	38	38	38	38	8.32	15.04	ต่ำกว่า 40%
- แม่จันทา(เชียงใหม่)	265	47	47	47	47	0.20	0.20	ต่ำกว่า 50%
- แม่กวางฯ(เชียงใหม่)	263	38	38	38	38	0.17	0.05	ต่ำกว่า 40%
- กิวลม(ลำปาง)	106	81	80	78	76	0.38	2.10	-
- กิวคองมา(ลำปาง)	170	78	78	78	77	0.12	0.22	-
- แควน้อยฯ(พิษณุโลก)	939	31	31	31	31	1.52	3.02	ต่ำกว่า 40%
- แม่มอก(ลำปาง)	110	46	46	46	46	0.00	0.02	ต่ำกว่า 50%
ภาคตะวันออกเฉียงเหนือ						8.32	15.21	
- ห้วยหลวง(อุดรธานี)	135	30	29	29	29	0.17	0.11	ต่ำกว่า 30%
- น้ำอูน(สกลนคร)	520	47	47	47	47	0.76	0.00	ต่ำกว่า 50%
- น้ำพุง(สกลนคร)	166	31	31	31	31	0.05	0.58	ต่ำกว่า 40%
- จุฬารามย์(ชัยภูมิ)	164	53	52	52	52	0.28	0.53	-
- อุบลรัตน์(ขอนแก่น)	2,431	37	37	36	36	2.16	5.03	ต่ำกว่า 40%
- ลำปาว(กาฬสินธุ์)	1,980	38	37	37	37	0.52	4.94	ต่ำกว่า 40%
- ลำตะคอง(นครราชสีมา)	314	59	59	58	58	0.28	0.69	-
- ลำพระเพลิง(นครราชสีมา)	110	62	63	63	63	0.12	0.17	-
- มูลบน(นครราชสีมา)	141	63	63	63	63	0.14	0.09	-
- ลำแซะ(นครราชสีมา)	275	66	66	66	66	0.27	0.27	-
- ลำน้ำรอน(บุรีรัมย์)	121	79	79	79	79	0.26	0.20	-
- สิรินคร(อุบลราชธานี)	1,966	52	52	52	52	3.19	2.51	-
- ลำปลายมาศ(นครราชสีมา)	98	59	59	59	59	0.12	0.09	-
ภาคกลาง						19.75	38.93	
- ป่าสักฯ(ลพบุรี)	960	22	21	21	21	0.24	3.03	ต่ำกว่า 30%
- ทับเสลา(อุทัยธานี)	160	50	50	51	51	0.38	0.00	-
- กระเสียว(สุพรรณบุรี)	240	64	64	64	64	1.02	0.81	-
- ศรีนครินทร์(กาญจนบุรี)	17,745	80	79	79	79	7.94	15.03	-
- วชิราลงกรณ์(กาญจนบุรี)	8,860	53	52	52	52	10.17	20.06	-
ภาคตะวันออก						3.35	3.35	
- ชุนด่านฯ(นครนายก)	224	19	19	19	18	0.01	0.39	ต่ำกว่า 20%
- คลองสิียด(ฉะเชิงเทรา)	420	23	23	24	24	0.60	0.14	ต่ำกว่า 30%
- บางพระ(ชลบุรี)	117	70	70	69	69	0.07	0.29	-
- หนองปลาไหล(ระยอง)	164	73	74	74	74	0.48	0.32	-
- ประแสร์(ระยอง)	295	66	66	66	66	0.61	0.80	-
- นฤปดินทรจินดา(ปราจีนบุรี)	295	24	24	24	24	0.00	0.05	ต่ำกว่า 30%
- พระปรอง(สระแก้ว)	97	43	43	42	42	0.00	0.16	ต่ำกว่า 50%
- ดอกกราย(ระยอง)	71	71	72	72	72	0.27	0.00	-
- คลองพระพุทธ(จันทบุรี)	70	68	68	68	68	0.00	0.01	-
- คลองหลวง รัชชโลทร(ชลบุรี)	98	52	52	53	53	1.31	1.20	-
- ห้วยยาง(สระแก้ว)	60	23	23	23	23	0.00	0.00	ต่ำกว่า 30%
- ห้วยตะเคียน(สระแก้ว)	10	69	69	68	68	0.01	0.00	-
ภาคใต้						15.19	15.61	
- แก่งกระเจาน(เพชรบุรี)	710	50	50	50	49	1.17	1.30	ต่ำกว่า 50%
- ปรามบุรี(ประจวบคีรีขันธ์)	347	56	56	56	56	0.36	0.36	-
- รัชชประภา(สุราษฎร์ธานี)	5,639	54	54	54	54	4.88	5.79	-
- บางกลาง(ยะลา)	1,454	76	76	75	76	8.78	8.16	-

รณก. = ระดับน้ำเก็บกัก, ที่มา: กรมชลประทาน

การพยากรณ์อากาศและสภาพอากาศประจำวัน

๑ ลักษณะอากาศทั่วไปและการพยากรณ์อากาศ ประจำวันที่ 28 มิถุนายน 2565 (เวลา 06.00 น.)

ลักษณะอากาศทั่วไป	
<p>ลักษณะอากาศทั่วไป พยากรณ์อากาศ 24 ชั่วโมงข้างหน้า มรสุมตะวันตกเฉียงใต้กำลังปานกลางพัดปกคลุมทะเลอันดามัน ประเทศไทย และอ่าวไทย ในขณะที่ลมใต้ที่พัดปกคลุมภาคกลางตอนล่าง และภาคตะวันออก เริ่มมีกำลังอ่อนลง ลักษณะเช่นนี้ทำให้ประเทศไทยตอนบนมีฝนลดลง แต่ยังคงมีฝนตกหนักบางแห่งบริเวณภาคใต้ ขอให้ประชาชนบริเวณดังกล่าวระวังอันตรายจากฝนฟ้าคะนองและฝนตกหนักที่อาจเกิดขึ้นไว้ด้วย สำหรับคลื่นลมบริเวณทะเลอันดามันตอนบนสูง 1-2 เมตร บริเวณที่มีฝนฟ้าคะนองคลื่นสูงมากกว่า 2 เมตร ขอให้ชาวเรือในบริเวณดังกล่าวเดินเรือด้วยความระมัดระวังและหลีกเลี่ยงการเดินเรือบริเวณที่มีฝนฟ้าคะนอง</p>	
ภาคเหนือ	มีฝนฟ้าคะนองร้อยละ 30 ของพื้นที่ ส่วนมากบริเวณจังหวัดแม่ฮ่องสอน เชียงใหม่ ตาก กำแพงเพชร และเพชรบูรณ์ อุณหภูมิต่ำสุด 23-25 องศาเซลเซียส อุณหภูมิสูงสุด 34-37 องศาเซลเซียส ลมตะวันตกเฉียงใต้ความเร็ว 10-20 กม./ชม.
ภาคกลาง	มีฝนฟ้าคะนองร้อยละ 40 ของพื้นที่ ส่วนมากบริเวณจังหวัดอุทัยธานี กาญจนบุรี ราชบุรี และสมุทรสงคราม อุณหภูมิต่ำสุด 22-26 องศาเซลเซียส อุณหภูมิสูงสุด 34-37 องศาเซลเซียส ลมตะวันตกเฉียงใต้ความเร็ว 10-20 กม./ชม.
ภาคตะวันออกเฉียงเหนือ	มีฝนฟ้าคะนองร้อยละ 30 ของพื้นที่ ส่วนมากบริเวณจังหวัดเลย บึงกาฬ ชัยภูมิ ขอนแก่น นครราชสีมา บุรีรัมย์ สุรินทร์ ศรีสะเกษ และอุบลราชธานี อุณหภูมิต่ำสุด 23-25 องศาเซลเซียส อุณหภูมิสูงสุด 35-37 องศาเซลเซียส ลมตะวันตกเฉียงใต้ความเร็ว 10-20 กม./ชม.
ภาคตะวันออก	มีฝนฟ้าคะนองร้อยละ 60 ของพื้นที่ ส่วนมากบริเวณจังหวัดปราจีนบุรี ฉะเชิงเทรา ชลบุรี ระยอง จันทบุรี และตราด อุณหภูมิต่ำสุด 24-26 องศาเซลเซียส อุณหภูมิสูงสุด 33-36 องศาเซลเซียส ลมใต้ความเร็ว 15-30 กม./ชม. ทะเลมีคลื่นสูงประมาณ 1 เมตร บริเวณที่มีฝนฟ้าคะนองคลื่นสูง 1-2 เมตร
ภาคใต้ฝั่งตะวันออก	มีฝนฟ้าคะนองร้อยละ 60 ของพื้นที่ และมีฝนตกหนักบางแห่ง บริเวณจังหวัดสุราษฎร์ธานี นครศรีธรรมราช ยะลา และนราธิวาส อุณหภูมิต่ำสุด 24-26 องศาเซลเซียส อุณหภูมิสูงสุด 32-35 องศาเซลเซียส ลมตะวันตกเฉียงใต้ความเร็ว 15-30 กม./ชม. ทะเลมีคลื่นสูงประมาณ 1 เมตร บริเวณที่มีฝนฟ้าคะนองคลื่นสูงมากกว่า 1 เมตร
ภาคใต้ฝั่งตะวันตก	มีฝนฟ้าคะนองร้อยละ 70 ของพื้นที่ และมีฝนตกหนักบางแห่ง บริเวณจังหวัดระนอง พังงา และภูเก็ต อุณหภูมิต่ำสุด 24-26 องศาเซลเซียส อุณหภูมิสูงสุด 32-34 องศาเซลเซียส ภูเก็ตขึ้นมา ลมตะวันตกเฉียงใต้ความเร็ว 15-35 กม./ชม. ทะเลมีคลื่นสูง 1-2 เมตร บริเวณที่มีฝนฟ้าคะนองคลื่นสูงมากกว่า 2 เมตร กระบี่ลงไป ลมตะวันตกเฉียงใต้ความเร็ว 15-30 กม./ชม. ทะเลมีคลื่นสูงประมาณ 1 เมตร บริเวณที่มีฝนฟ้าคะนองคลื่นสูง 1-2 เมตร
กรุงเทพมหานครและปริมณฑล	มีฝนฟ้าคะนองร้อยละ 40 ของพื้นที่ อุณหภูมิต่ำสุด 25-27 องศาเซลเซียส อุณหภูมิสูงสุด 33-36 องศาเซลเซียส ลมใต้ความเร็ว 10-20 กม./ชม.

ที่มา: กรมอุตุนิยมวิทยา

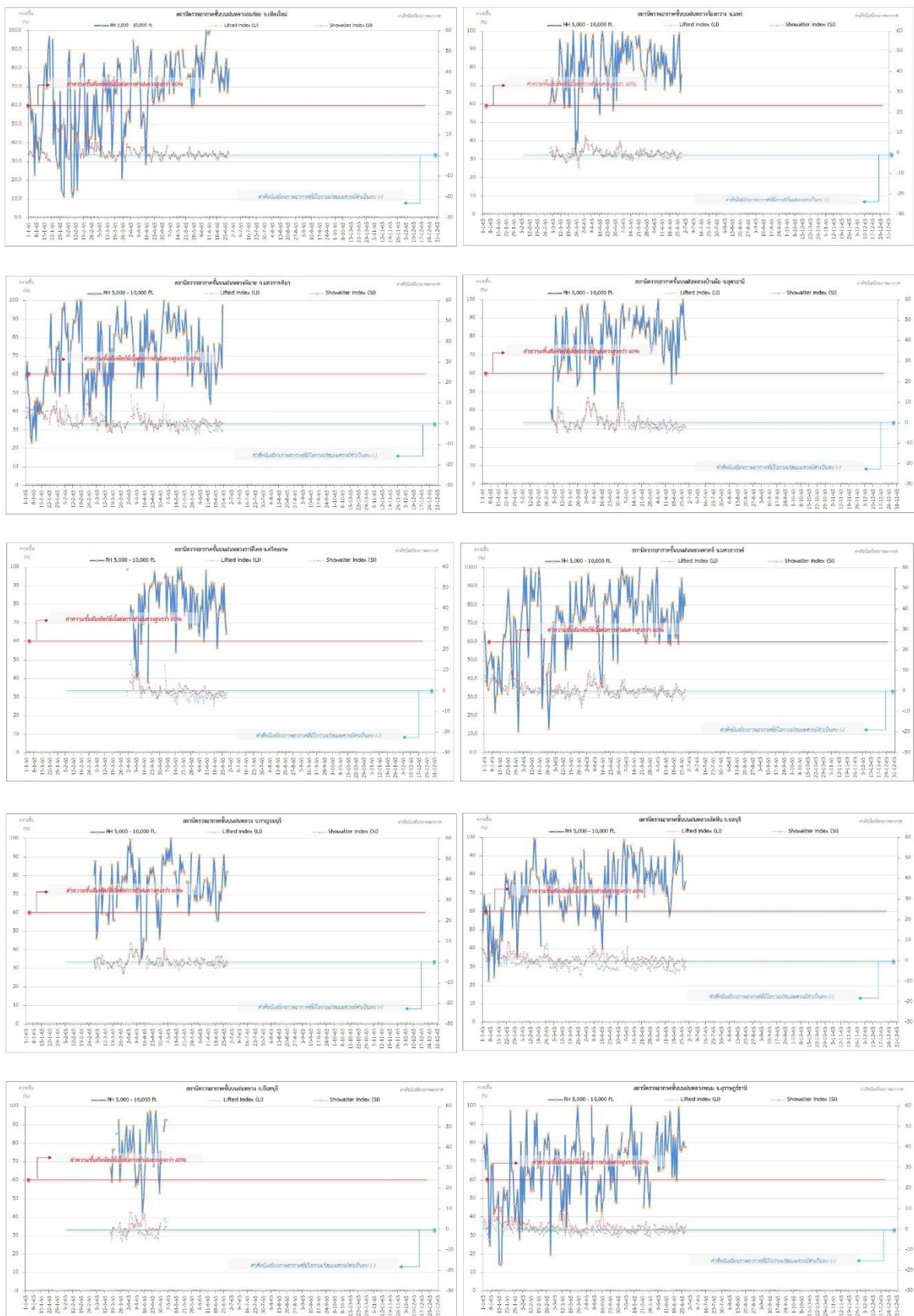
๑ ข้อมูลความชื้นจากการตรวจอากาศชั้นบน (Sounding) ระยะเวลาสูง 5,000 - 10,000 ฟุต

ภาค	สถานีตรวจอากาศ	ความชื้นสัมพัทธ์ (%)					เสถียรภาพ ของมวลอากาศ ระดับล่าง(LI)
		24 มิ.ย.	25 มิ.ย.	26 มิ.ย.	27 มิ.ย.	28 มิ.ย.	
ภาคเหนือ	สถานีเรดาร์ฝนหลวงอมก๋อย	68	82	85	67	80	0.6
	สถานีตรวจอากาศเคลื่อนที่ร่องกวาง	86	94	99	67	77	-1.8
ภาคตะวันออกเฉียงเหนือ	สถานีเรดาร์ฝนหลวงพิมาย	98	n/a	n/a	n/a	n/a	ไม่ตรวจอากาศ
	สถานีตรวจอากาศเคลื่อนที่บ้านฝ้อ	98	92	100	85	79	-2.3
	สถานีตรวจอากาศเคลื่อนที่ราชสีไศล	90	76	91	73	65	-3.6
ภาคกลาง	สถานีเรดาร์ฝนหลวงตากลี	72	95	73	86	80	-2.3
	สถานีตรวจอากาศเคลื่อนที่กาญจนบุรี	85	92	75	82	83	-1.8
ภาคตะวันออก	สถานีเรดาร์ฝนหลวงสัตหีบ	n/a	91	73	73	77	-2.8
ภาคใต้	สถานีเรดาร์ฝนหลวงพนม	76	79	81	78	78	-1.1

หมายเหตุ : LI (Lifted Index) คือ ดัชนีที่ใช้ออกเสถียรภาพของมวลอากาศระดับล่าง ในระดับ 50 มิลลิบาร์ ควรมีค่าต่ำกว่า -2 ซึ่งจะมีโอกาสเกิดเมฆในแนวตั้งและ
พัฒนาตัวเป็นกลุ่มฝนได้

๑ กราฟแสดงแนวโน้มความชื้นอากาศชั้นบนและดัชนีเสถียรภาพอากาศ (ระหว่างวันที่ 1 มกราคม - 28 มิถุนายน 2565)

กราฟแสดงผลตรวจอากาศชั้นบน (ระยะ 5,000 - 10,000 ฟุต) ตั้งแต่วันที่ 1 มกราคม 2565 - ปัจจุบัน



หมายเหตุ
 - ระยะความสูง 5,000-10,000 ฟุต เป็นระดับความบินในการปฏิบัติการบินของ (ระดับฐานแม่) - ความชื้นสัมพัทธ์ที่ขีดต่อการปฏิบัติการฝนหลวงมีค่าสูงกว่าร้อยละ 60 ขึ้นไป
 - ดัชนีเสถียรภาพชั้นอากาศที่มีโอกาสเกิดพายุฝน () - LI: Lifted Index คือค่าดัชนีเสถียรภาพชั้นอากาศระดับที่ - SI: Showalter Index คือค่าดัชนีเสถียรภาพชั้นอากาศระดับสูง

การปฏิบัติการฝนหลวงประจำวัน

๑ สรุปผลปฏิบัติการฝนหลวงประจำวัน ที่ 27 มิถุนายน 2565

ภาค/หน่วยฯ	หน่วยปฏิบัติการ (หน่วย)	เครื่องบิน ผล./ทอ./ทบ. (ลำ)	จำนวนเที่ยวบิน (เที่ยว)	จำนวนชั่วโมงบิน (ชั่วโมง)	ปริมาณการใช้สารฝนหลวง (ตัน/นัต)	จังหวัดที่มีการรายงานฝนตก (จำนวนจังหวัด/อ่างเก็บน้ำเป้าหมาย)
เหนือ	2	4/-/-	4	7:35	6.0/-	4/7
- เชียงใหม่	1	2/-/-	2	4:45	4.0/-	1.ภารกิจป้องกันและแก้ไขปัญหาภัยแล้ง มีฝนตกเล็กน้อยถึงปานกลางบริเวณพื้นที่การเกษตร จ.แม่ฮ่องสอน(พาย) จ.ลำปาง(วังเหนือ งาว) จ.เชียงใหม่(เวียงป่าเป้า) 2.ภารกิจเติมน้ำต้นทุนให้เขื่อนเก็บกัก บริเวณพื้นที่ลุ่มรับน้ำเขื่อนแม่งัดสมบูรณ์ชล เขื่อนแม่กวงอุดมธารา จ.เชียงใหม่ อ่างเก็บน้ำแม่สาน อ่างเก็บน้ำแม่ตึบ จ.ลำพูน อ่างเก็บน้ำแม่ขาม อ่างเก็บน้ำแม่จาง จ.ลำปาง
- ตาก	1	2/-/-	2	2:50	2.0/-	1.ภารกิจป้องกันและแก้ไขปัญหาภัยแล้ง มีฝนตกเล็กน้อยบริเวณพื้นที่การเกษตร จ.ลำพูน(ลี้) 2.ภารกิจเติมน้ำต้นทุนให้เขื่อนเก็บกัก บริเวณพื้นที่ลุ่มรับน้ำเขื่อนภูมิพล จ.ตาก
เหนือ(ตอนล่าง)	2	5/-/-	7	11:15	5.5/-	3/3
- พิษณุโลก	1	2/-/-	2	4:00	2.0/-	ภารกิจป้องกันและแก้ไขปัญหาภัยแล้ง มีฝนตกเล็กน้อย บริเวณพื้นที่การเกษตร จ.เพชรบูรณ์(ศรีเทพ วิเชียรบุรี บึงสามพัน หนองไผ่)
- แพร่	1	3/-/-	5	7:15	3.5/-	1.ภารกิจป้องกันและแก้ไขปัญหาภัยแล้ง มีฝนตกเล็กน้อยถึงปานกลางบริเวณพื้นที่การเกษตร จ.แพร่ (สอง ร้องกวาง) จ.น่าน(น่าน้อย สันติสุข ท่าวังผา) 2.ภารกิจเติมน้ำต้นทุนให้เขื่อนเก็บกัก บริเวณพื้นที่ลุ่มรับน้ำเขื่อนสิริกิติ์ จ.อุตรดิตถ์ อ่างเก็บน้ำแม่ถาง จ.แพร่ อ่างเก็บน้ำห้วยน้ำอิ จ.น่าน
กลาง	2	5/-/-	10	14:35	8.2/-	7/-
- ลพบุรี	1	2/-/-	6	9:05	4.2/-	ภารกิจป้องกันและแก้ไขปัญหาภัยแล้ง มีฝนตกเล็กน้อยถึงปานกลางบริเวณพื้นที่การเกษตร จ.ลพบุรี(เมืองลพบุรี พัฒนานิคม ท่าหลวง ชัยบาดาล ลำสนธิ สระโบสถ์ โคกเจริญ โคกสำโรง) จ.นครสวรรค์(ไพศาลี) จ.สระบุรี(หนองแค เมืองสระบุรี แก่งคอย หนองแซง เสาไห้ บ้านหมอ พระพุทธบาท เฉลิมพระเกียรติ หนองโดน)

ภาค/หน่วยฯ	หน่วยปฏิบัติการ (หน่วย)	เครื่องบิน ฝล./ทอ./ทบ. (ลำ)	จำนวนเที่ยวบิน (เที่ยว)	จำนวนชั่วโมงบิน (ชั่วโมง)	ปริมาณการใช้สารฝนหลวง (ตัน/นัด)	จังหวัดที่มีการรายงานฝนตก (จำนวนจังหวัด/อ่างเก็บน้ำเป้าหมาย)
- กาญจนบุรี	1	3/-/-	4	5:30	4.0/-	ภารกิจป้องกันและแก้ไขปัญหาภัยแล้ง มีฝนตกเล็กน้อยถึงปานกลางบริเวณพื้นที่การเกษตร จ.กาญจนบุรี (ศรีสวัสดิ์ หนองปรือ บ่อพลอย เลาช่วญ ห้วยกระเจา) จ.สุพรรณบุรี(ด่านช้าง) จ.อุทัยธานี(บ้านไร่) จ.ราชบุรี(บ้านโป่ง โพธาราม)
ตะวันออกเฉียงเหนือ	2	2/1/-	2	3:15	2.0/-	2/2
- ขอนแก่น	1	2/-/-	2	3:15	2.0/-	1.ภารกิจป้องกันและแก้ไขปัญหาภัยแล้ง มีฝนตกเล็กน้อยบริเวณพื้นที่การเกษตร จ.สกลนคร(วาริชภูมิ พังโคน) จ.อุดรธานี(วังสามหมอ) 2.ภารกิจเติมน้ำต้นทุนให้เขื่อนเก็บกัก บริเวณพื้นที่ลุ่มรับน้ำเขื่อนลำปาว จ.กาฬสินธุ์ เขื่อนน้ำอูน จ.สกลนคร
- อุดรธานี	1	-/1/-	0	0:00	0.0/-	ไม่ปฏิบัติการฝนหลวง เนื่องจากเมฆคิวมูลัสในพื้นที่เป้าหมายพัฒนาตัวซ้ำ
ตะวันออกเฉียงเหนือ(ตอนล่าง)	3	5/3/-	5	6:45	4.1/-	6/-
- นครราชสีมา	1	2/2/-	2	2:45	2.0/-	ภารกิจป้องกันและแก้ไขปัญหาภัยแล้ง มีฝนตกเล็กน้อยถึงปานกลางบริเวณพื้นที่การเกษตร จ.นครราชสีมา(ด่านขุนทด เทพารักษ์) จ.ชัยภูมิ (เทพสถิต บำเหน็จณรงค์ ชับใหญ่ จตุรัส เนินสง่า หนองบัวระเหว)
- อุบลราชธานี	1	-/1/-	0	0:00	0.0/-	ไม่ปฏิบัติการฝนหลวง เนื่องจากเมฆในพื้นที่เป้าหมายพัฒนาตัวเล็กน้อยและสลายตัวเร็ว
- สุรินทร์	1	3/-/-	3	4:00	2.1/-	ภารกิจป้องกันและแก้ไขปัญหาภัยแล้ง มีฝนตกเล็กน้อยถึงปานกลางบริเวณพื้นที่การเกษตร จ.บุรีรัมย์ (เมืองบุรีรัมย์ ห้วยราช กระสัง เฉลิมพระเกียรติ ประโคนชัย พุทไธสง) จ.มหาสารคาม(พยัคฆภูมิพิสัย) จ.ร้อยเอ็ด(ปทุมรัตน์) จ.สุรินทร์(เมืองสุรินทร์)
ตะวันออก	1	3/-/-	6	9:00	4.2/-	3/1
- สระแก้ว	1	3/-/-	6	9:00	4.2/-	1.ภารกิจป้องกันและแก้ไขปัญหาภัยแล้ง มีมีฝนตกเล็กน้อยถึงปานกลางบริเวณพื้นที่การเกษตร จ.สระแก้ว(เมืองสระแก้ว เขาฉกรรจ์) จ.ฉะเชิงเทรา (แปลงยาว พนมสารคาม คลองเขื่อน) จ.ปราจีนบุรี (ศรีมหาโพธิ กบินทร์บุรี) 2.ภารกิจเติมน้ำต้นทุนให้เขื่อนเก็บกัก บริเวณพื้นที่ลุ่มรับน้ำอ่างเก็บน้ำคลองสียัด จ.ฉะเชิงเทรา
รวม	12	24/4/-	34	52:25	30.0/-	25/13

หมายเหตุ : “ชื่ออำเภอ” แสดงอำเภอที่มีพื้นที่เกษตรแปลงใหญ่

๑ สรุปผลรวมปฏิบัติการตั้งแต่เริ่มตั้งหน่วยปฏิบัติการฝนหลวง (15 กุมภาพันธ์ - 27 มิถุนายน 2565)

ตั้งแต่เริ่มตั้งหน่วยปฏิบัติการฝนหลวง เมื่อวันที่ 15 กุมภาพันธ์ - 27 มิถุนายน 2565 การขึ้นปฏิบัติการฝนหลวง จำนวน 91 วัน มีวันฝนตกจากการปฏิบัติการฝนหลวงคิดเป็นร้อยละ 97.6 ขึ้นปฏิบัติการ จำนวน 1044 เที่ยวบิน (1573:16 ชั่วโมงบิน) ปริมาณการใช้สารฝนหลวง 840.1 ตัน พลุสารดูดความชื้นโซเดียมคลอไรด์ จำนวน 78 นัด พลุสารดูดความชื้นแคลเซียมคลอไรด์จำนวน 49 นัด พลุซิลเวอร์ไอโอไดต์ สำหรับภารกิจปฏิบัติการฝนหลวง จำนวน 867 นัด จังหวัดที่มีรายงานฝนตกรวม 45 จังหวัด

ภาค - ศูนย์/หน่วยปฏิบัติการฯ	ขึ้นบิน (วัน)	ฝนตก (วัน)	จำนวน เที่ยวบิน (เที่ยว)	จำนวน ชั่วโมงบิน (ชั่วโมง)	ปริมาณ สารฝนหลวง (ตัน/AgI, CaCl ₂ , NaCl นัด)	จังหวัดที่มีรายงานฝนตก (ทั้งการสังเกตด้วยสายตา/การตรวจวัด ด้วยเรดาร์ และเครื่องวัดน้ำฝนอัตโนมัติ)
เหนือ	55	54	172	259:25	138.9/496	8 จังหวัด
- เชียงใหม่ (เปิดหน่วยฯ ตั้งแต่วันที่ 15 ก.พ. เป็นต้นไป)	37	37	68	114:45	63.5/496	บริเวณที่มีฝนตก ได้แก่ เชียงใหม่ พะเยา ลำปาง ลำพูน เชียงราย (5 จังหวัด)
- ตาก (เปิดหน่วยฯ ตั้งแต่วันที่ 3 มี.ค. เป็นต้นไป)	39	38	104	144:40	75.4/-	บริเวณที่มีฝนตก ได้แก่ ตาก เชียงใหม่ สุโขทัย แพร่ ลำปาง ลำพูน (6 จังหวัด)
เหนือ(ตอนล่าง)	53	51	154	259:45	117.0/368	14 จังหวัด
- พิษณุโลก (เปิดหน่วยฯ ตั้งแต่วันที่ 15 ก.พ. เป็นต้นไป)	38	34	60	119:10	37.1/368	บริเวณที่มีฝนตก ได้แก่ อุตรดิตถ์ พิษณุโลก น่าน แพร่ สุโขทัย ลำปาง พิจิตร นครสวรรค์ เลย ชัยภูมิ เพชรบูรณ์ ลพบุรี กำแพงเพชร กาฬสินธุ์ (14 จังหวัด)
- แพร่ (เปิดหน่วยฯ ตั้งแต่วันที่ 3 มี.ค. เป็นต้นไป)	40	39	94	140:35	79.9/-	บริเวณที่มีฝนตก ได้แก่ น่าน แพร่ อุตรดิตถ์ สุโขทัย (4 จังหวัด)
กลาง	66	66	331	460:00	261.3/-	10 จังหวัด
- นครสวรรค์ (เปิดหน่วยฯ ระหว่างวันที่ 15 ก.พ. - 31 มี.ค.)	6	6	11	17:40	10.7/-	บริเวณที่มีฝนตก ได้แก่ ลพบุรี นครสวรรค์ อุทัยธานี (3 จังหวัด)
- กาญจนบุรี (เปิดหน่วยฯ ตั้งแต่วันที่ 3 มี.ค. เป็นต้นไป)	54	53	173	223:30	127.7/-	บริเวณที่มีฝนตก ได้แก่ กาญจนบุรี สุพรรณบุรี อุทัยธานี ราชบุรี ชัยนาท (5 จังหวัด)
- ลพบุรี (เปิดหน่วยฯ ตั้งแต่วันที่ 1 เม.ย. เป็นต้นไป)	46	46	147	218:50	122.9/-	บริเวณที่มีฝนตก ได้แก่ อุทัยธานี นครสวรรค์ ลพบุรี สระบุรี ชัยนาท เพชรบูรณ์ นครราชสีมา (7 จังหวัด)
ตะวันออกเฉียงเหนือ	35	35	50	89:40	74.1/-	8 จังหวัด
- ขอนแก่น (เปิดหน่วยฯ ระหว่างวันที่ 15 ก.พ. - 2 มี.ค.) และ ตั้งแต่วันที่ 1 มี.ย. เป็นต้นไป)	9	9	19	34:15	18.0/-	บริเวณที่มีฝนตก ได้แก่ ขอนแก่น ชัยภูมิ มุกดาหาร ยโสธร (4 จังหวัด)

ภาค - ศูนย์/หน่วยปฏิบัติการฯ	ขึ้นบิน (วัน)	ฝนตก (วัน)	จำนวน เที่ยวบิน (เที่ยว)	จำนวน ชั่วโมงบิน (ชั่วโมง)	ปริมาณ สารฝนหลวง (ตัน/Agl,CaCl ₂ NaCl น้ด)	จังหวัดที่มีรายงานฝนตก (ทั้งการสังเกตด้วยสายตา/การตรวจวัด ด้วยเรดาร์ และเครื่องวัดน้ำฝนอัตโนมัติ)
- อุดรธานี (เปิดหน่วยฯ ตั้งแต่วันที่ 3 มี.ค. เป็นต้นไป)	29	29	31	55:25	56.1/-	บริเวณที่มีฝนตก ได้แก่ อุดรธานี กาฬสินธุ์ ขอนแก่น สกลนคร หนองบัวลำภู (5 จังหวัด)
ตะวันออกเฉียงเหนือ(ตอนล่าง)	33	33	143	219:31	115.9/130	10 จังหวัด
- บุรีรัมย์ (เปิดหน่วยฯ ระหว่างวันที่ 3 มี.ค. - 31 มี.ค.)	3	3	8	14:00	5.6/-	บริเวณที่มีฝนตก ได้แก่ ศรีสะเกษ สุรินทร์ (2 จังหวัด)
- อุบลราชธานี (เปิดหน่วยฯ ตั้งแต่วันที่ 1 เม.ย. เป็นต้นไป)	12	12	15	19:50	29.5/-	บริเวณที่มีฝนตก ได้แก่ ศรีสะเกษ อุบลราชธานี สุรินทร์ ยโสธร อำนาจเจริญ (5 จังหวัด)
- นครราชสีมา (เปิดหน่วยฯ ตั้งแต่วันที่ 1 เม.ย. เป็นต้นไป)	26	26	71	114:11	47.2/130	บริเวณที่มีฝนตก ได้แก่ นครราชสีมา ชัยภูมิ บุรีรัมย์ (3 จังหวัด)
- สุรินทร์ (เปิดหน่วยฯ ตั้งแต่วันที่ 1 มิ.ย. เป็นต้นไป)	12	12	49	71:30	33.6/-	บริเวณที่มีฝนตก ได้แก่ ศรีสะเกษ สุรินทร์ บุรีรัมย์ อุบลราชธานี ยโสธร ร้อยเอ็ด มหาสารคาม (7 จังหวัด)
ตะวันออก	50	48	186	272:10	125.2/-	5 จังหวัด
- จันทบุรี (เปิดหน่วยฯ ระหว่างวันที่ 16 มี.ค. - 31 พ.ค.)	31	29	105	161:25	68.6/-	บริเวณที่มีฝนตก ได้แก่ ชลบุรี จันทบุรี ฉะเชิงเทรา สระแก้ว (4 จังหวัด)
- สระแก้ว (เปิดหน่วยฯ ตั้งแต่วันที่ 1 มิ.ย. เป็นต้นไป)	19	19	81	110:45	56.6/-	บริเวณที่มีฝนตก ได้แก่ ฉะเชิงเทรา สระแก้ว จันทบุรี ชลบุรี ปราจีนบุรี (5 จังหวัด)
ใต้	8	7	8	12:45	7.7/-	2 จังหวัด
- หัวหิน จ.ประจวบคีรีขันธ์ (เปิดหน่วยฯ ระหว่างวันที่ 3 มี.ค. - 30 เม.ย.)	8	7	8	12:45	7.7/-	บริเวณที่มีฝนตก ได้แก่ เพชรบุรี ราชบุรี (2 จังหวัด)

๑ สรุปผลปฏิบัติการภารกิจดับไฟฟ้า ตั้งแต่วันที่ 15 กุมภาพันธ์ - 27 มิถุนายน 2565

ตั้งแต่เริ่มตั้งหน่วยปฏิบัติการหลวง เมื่อวันที่ 15 กุมภาพันธ์ - 27 มิถุนายน 2565 มีการขึ้นปฏิบัติการภารกิจดับไฟฟ้า จำนวน 5 วัน จำนวน 37 เที่ยวบิน (11:20 ชั่วโมงบิน) ปริมาณน้ำ 20,000 ลิตร พื้นที่ปฏิบัติการรวม 1 จังหวัด

ภาค - ศูนย์/หน่วยปฏิบัติการฯ	ขึ้นบิน (วัน)	จำนวน เที่ยวบิน (เที่ยว)	จำนวน ชั่วโมงบิน (ชั่วโมง)	ปริมาณน้ำ (ลิตร)	พื้นที่ปฏิบัติการ (จำนวนจังหวัด)
เหนือ	5	37	11:20	20,000	1 จังหวัด
- เชียงใหม่	5	37	11:20	20,000	บริเวณที่มีฝนตกได้แก่ เชียงใหม่ (1 จังหวัด)

กลุ่มวิชาการปฏิบัติการฝนหลวง กองปฏิบัติการฝนหลวง กรมฝนหลวงและการบินเกษตร