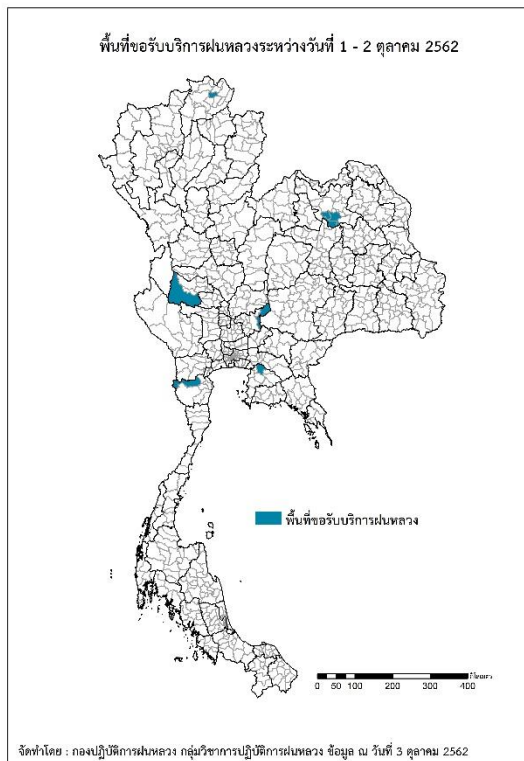




รายงานการปฏิบัติการฝนหลวง ประจำปี 2562
ประจำวันที่ 3 ตุลาคม 2562
และผลการปฏิบัติการฝนหลวงประจำวันที่ 2 ตุลาคม 2562
กลุ่มวิชาการปฏิบัติการฝนหลวง กองปฏิบัติการฝนหลวงกรมฝนหลวงและการบินเกษตร
royalrainmaking_academic@hotmail.com

พื้นที่ขอรับบริการฝนหลวง (ระหว่างวันที่ 1 - 2 ตุลาคม 2562)

ภาค	รายชื่อจังหวัด (อำเภอ) ที่มีผู้ขอรับบริการ	จำนวนผู้ขอรับบริการ (ราย)
เหนือ	เชียงราย(เวียงเชียงรุ้ง)	1
กลาง	สระบุรี(มวกเหล็ก), อุทัยธานี(บ้านไร่)	2
ตะวันออกเฉียงเหนือ	อุดรธานี(กุมภวาปี หนองแสง โนนสะอาด)	1
ตะวันออก	ชลบุรี(พนัสนิคม)	1
ใต้	สุราษฎร์ธานี(เกาะพะงัน)	2
รวม	6 จังหวัด (8 อำเภอ)	7



สถานการณ์ปริมาณน้ำเก็บกักในอ่างเก็บน้ำที่สำคัญ

	ความจุของ อ่างที่ รนก. ¹ (ล้าน ลบ.ม.)	ปริมาณน้ำในอ่างฯ (%)				ปริมาตรน้ำ ไหลลงอ่างฯ (ล้าน ลบ.ม.)	ปริมาตรน้ำ ระบาย (ล้าน ลบ.ม.)	ระดับน้ำ
		29 ก.ย.	30 ก.ย.	1 ต.ค.	2 ต.ค.	2 ต.ค.	2 ต.ค.	
ภาคเหนือ						26.85	42.67	
- ภูมิพล(ตาก)	13,462	43	43	43	43	11.41	15.60	ต่ำกว่า 50%
- สิริกิติ์(อุดรดิตถ์)	9,510	57	57	57	57	12.41	21.67	-
- แม้งัดฯ(เชียงใหม่)	265	55	55	55	55	0.11	0.08	-
- แม่กวงฯ(เชียงใหม่)	263	30	30	30	30	0.26	0.87	ต่ำกว่า 40%
- กิวลม(ลำปาง)	106	66	66	66	65	0.87	1.23	-
- กิวคองมา(ลำปาง)	170	70	70	70	70	0.34	0.34	-
- แควน้อยฯ(พิษณุโลก)	939	54	54	55	54	1.16	2.59	-
- แม่มอก(ลำปาง)	110	35	35	35	35	0.29	0.29	ต่ำกว่า 40%
ภาคตะวันออกเฉียงเหนือ						4.51	17.40	
- ห้วยหลวง(อุดรธานี)	135	68	68	68	68	0.00	0.20	-
- น้ำอูน(สกลนคร)	520	69	69	69	68	0.00	2.20	-
- น้ำพุง(สกลนคร)	166	54	54	54	54	0.36	0.00	-
- จุฬารักษ์(ชัยภูมิ)	164	31	31	31	31	0.32	0.00	ต่ำกว่า 40%
- อุบลรัตน์(ขอนแก่น)	2,431	26	26	26	26	0.00	0.30	ต่ำกว่า 30%
- ลำปาว(กาฬสินธุ์)	1,980	87	87	87	87	0.00	5.60	-
- ลำตะคอง(นครราชสีมา)	314	55	55	55	55	1.24	0.25	-
- ลำพระเพลิง(นครราชสีมา)	110	26	26	25	26	0.30	0.35	ต่ำกว่า 30%
- มูลบน(นครราชสีมา)	141	37	38	38	38	0.19	0.05	ต่ำกว่า 40%
- ลำแพระ(นครราชสีมา)	275	38	38	38	39	0.96	0.22	ต่ำกว่า 40%
- ลำน้ำรอง(บุรีรัมย์)	121	19	19	19	19	0.05	0.00	ต่ำกว่า 20%
- สิรินคร(อุบลราชธานี)	1,966	95	94	94	94	0.84	8.23	-
- ลำปลายมาศ(นครราชสีมา)	98	34	34	35	35	0.25	0.00	ต่ำกว่า 40%
ภาคกลาง						34.82	25.42	
- ป่าสักฯ(ลพบุรี)	960	45	46	46	46	2.66	0.26	ต่ำกว่า 50%
- ทับเสลา(อุทัยธานี)	160	23	23	23	23	0.00	0.08	ต่ำกว่า 30%
- กระเสียว(สุพรรณบุรี)	240	24	24	24	24	0.13	0.02	ต่ำกว่า 30%
- ศรีนครินทร์(กาญจนบุรี)	17,745	86	86	86	86	18.35	5.04	-
- วชิราลงกรณ์(กาญจนบุรี)	8,860	90	90	90	90	13.68	20.02	-
ภาคตะวันออก						3.49	1.49	
- ขุนด่านฯ(นครนายก)	224	81	81	81	82	0.52	0.05	-
- คลองสิียด(ฉะเชิงเทรา)	420	30	30	30	30	0.30	0.00	ต่ำกว่า 40%
- บางพระ(ชลบุรี)	117	46	47	47	47	0.00	0.25	ต่ำกว่า 50%
- นองปลาไหล(ระยอง)	164	57	57	57	57	0.00	0.00	-
- ประแสร์(ระยอง)	295	48	48	48	48	0.43	0.29	ต่ำกว่า 50%
- นฤปดินทรจินดา(ปราจีนบุรี)	295	81	81	82	82	0.89	0.00	-
- พระปรัง(สระแก้ว)	97	72	72	72	73	0.25	0.10	-
- ดอกกราย(ระยอง)	71	31	31	31	31	0.31	0.00	ต่ำกว่า 40%
- คลองพระพุทธ(จันทบุรี)	70	84	84	85	85	0.76	0.76	-
- คลองหลวง รัชชโลทร(ชลบุรี)	40	42	42	42	41	0.00	0.04	ต่ำกว่า 50%
- ห้วยยาง(สระแก้ว)	8	22	22	22	22	0.02	0.00	ต่ำกว่า 30%
- ห้วยตะเคียน(สระแก้ว)	10	77	78	78	78	0.01	0.00	-
ภาคใต้						22.97	25.20	
- แก่งกระเจา(เพชรบุรี)	710	86	85	85	84	6.33	8.90	-
- ปราณบุรี(ประจวบคีรีขันธ์)	347	72	72	71	71	6.95	8.49	-
- รัชชประภา(สุราษฎร์ธานี)	5,639	69	69	69	69	6.62	4.84	-
- บางกลาง(ยะลา)	1,454	51	51	51	51	3.07	2.97	-

¹รณก. = ระดับน้ำเก็บกัก, ที่มา: กรมชลประทาน

การพยากรณ์อากาศและสภาพอากาศประจำวัน

ลักษณะอากาศทั่วไปและการพยากรณ์อากาศ ประจำวันที่ 3 ตุลาคม 2562 (เวลา 06.00 น.)

ลักษณะอากาศทั่วไป	
<p>พยากรณ์อากาศ 24 ชั่วโมงข้างหน้า บริเวณภาคเหนือ ภาคตะวันออกเฉียงเหนือตอนล่าง ภาคกลาง ภาคตะวันออก และภาคใต้ รวมทั้งกรุงเทพมหานครและปริมณฑลยังคงมีฝนฟ้าคะนองในระยะนี้ อนึ่ง ในช่วงวันที่ 4 – 8 ต.ค. 62 บริเวณความกดอากาศสูงกำลังปานกลางระลอกใหม่จากประเทศจีนจะแผ่เข้าปกคลุมภาคตะวันออกเฉียงเหนือ และทะเลจีนใต้ตอนบน คาดว่าจะแผ่ปกคลุมภาคเหนือ และภาคกลางตอนบนในระยะต่อไป ลักษณะเช่นนี้ทำให้บริเวณดังกล่าวมีฝนฟ้าคะนองในระยะแรก หลังจากนั้นอุณหภูมิจะลดลง 1-2 องศาเซลเซียส</p> <p>ลักษณะสำคัญทางอุตุนิยมวิทยา ลมตะวันตกเฉียงใต้พัดปกคลุมภาคเหนือ ภาคกลาง และภาคใต้ ประกอบกับลมตะวันออกเฉียงใต้พัดปกคลุมภาคตะวันออกเฉียงเหนือตอนล่าง และภาคตะวันออก ลักษณะเช่นนี้ทำให้บริเวณประเทศไทยยังคงมีฝนฟ้าคะนองบางแห่ง</p>	
การพยากรณ์อากาศรายภาค	
ภาคเหนือ	มีเมฆเป็นส่วนมาก กับมีฝนฟ้าคะนอง ร้อยละ 20 ของพื้นที่ ส่วนมากบริเวณจังหวัดแม่ฮ่องสอน เชียงใหม่ เชียงราย ลำพูน ลำปาง เพชรบูรณ์ กำแพงเพชร และตาก อุณหภูมิต่ำสุด 22-26 องศาเซลเซียส อุณหภูมิสูงสุด 33-37 องศาเซลเซียส ลมตะวันตก ความเร็ว 10-25 กม./ชม.
ภาค ต.อ.เฉียงเหนือ	มีเมฆบางส่วน กับมีฝนฟ้าคะนอง ร้อยละ 10 ของพื้นที่ ส่วนมากบริเวณจังหวัดนครราชสีมา บุรีรัมย์ สุรินทร์ ศรีสะเกษ และอุบลราชธานี อุณหภูมิต่ำสุด 23-25 องศาเซลเซียส อุณหภูมิสูงสุด 34-36 องศาเซลเซียส ลมตะวันออกเฉียงใต้ ความเร็ว 10-30 กม./ชม.
ภาคกลาง	มีเมฆเป็นส่วนมาก กับมีฝนฟ้าคะนอง ร้อยละ 30 ของพื้นที่ ส่วนมากบริเวณจังหวัดราชบุรี กาญจนบุรี นครสวรรค์ ลพบุรี และสระบุรี อุณหภูมิต่ำสุด 25-26 องศาเซลเซียส อุณหภูมิสูงสุด 35-36 องศาเซลเซียสลมตะวันตกเฉียงใต้ ความเร็ว 10-25 กม./ชม.
ภาคตะวันออก	มีเมฆเป็นส่วนมาก กับมีฝนฟ้าคะนอง ร้อยละ 40 ของพื้นที่ ส่วนมากบริเวณจังหวัดปราจีนบุรี ฉะเชิงเทรา ชลบุรี จันทบุรี และตราด อุณหภูมิต่ำสุด 24-27 องศาเซลเซียส อุณหภูมิสูงสุด 31-36 องศาเซลเซียส ลมตะวันออกเฉียงใต้ ความเร็ว 15-30 กม./ชม. ทะเลมีคลื่นสูงประมาณ 1 เมตร บริเวณที่มีฝนฟ้าคะนองคลื่นสูงมากกว่า 1 เมตร
ภาคใต้ฝั่งตะวันออก	มีเมฆเป็นส่วนมาก กับมีฝนฟ้าคะนอง ร้อยละ 40 ของพื้นที่ ส่วนมากบริเวณจังหวัดชุมพร สุราษฎร์ธานี นครศรีธรรมราช พัทลุง สงขลา ปัตตานี ยะลา และนราธิวาส อุณหภูมิต่ำสุด 23-25 องศาเซลเซียส อุณหภูมิสูงสุด 33-35 องศาเซลเซียสลมตะวันตกเฉียงใต้ ความเร็ว 15-30 กม/ชม. ทะเลมีคลื่นสูงประมาณ 1 เมตร บริเวณที่มีฝนฟ้าคะนองคลื่นสูงมากกว่า 1 เมตร
ภาคใต้ฝั่งตะวันตก	มีเมฆเป็นส่วนมาก กับมีฝนฟ้าคะนอง ร้อยละ 40 ของพื้นที่ ส่วนมากบริเวณจังหวัดพังงา ภูเก็ต กระบี่ ตรัง และสตูล อุณหภูมิ ต่ำสุด 23-25 องศาเซลเซียส อุณหภูมิสูงสุด 32-33 องศาเซลเซียส ลมตะวันตกเฉียงใต้ ความเร็ว 15-30 กม/ชม ทะเลมีคลื่นสูงประมาณ 1 เมตร บริเวณที่มีฝนฟ้าคะนองคลื่นสูงมากกว่า 1 เมตร
กรุงเทพมหานคร และปริมณฑล	มีเมฆเป็นส่วนมาก กับมีฝนฟ้าคะนอง ร้อยละ 40 ของพื้นที่ อุณหภูมิต่ำสุด 25-26 องศาเซลเซียส อุณหภูมิสูงสุด 32-36 องศาเซลเซียส ลมตะวันตกเฉียงใต้ ความเร็ว 10-25 กม./ชม.

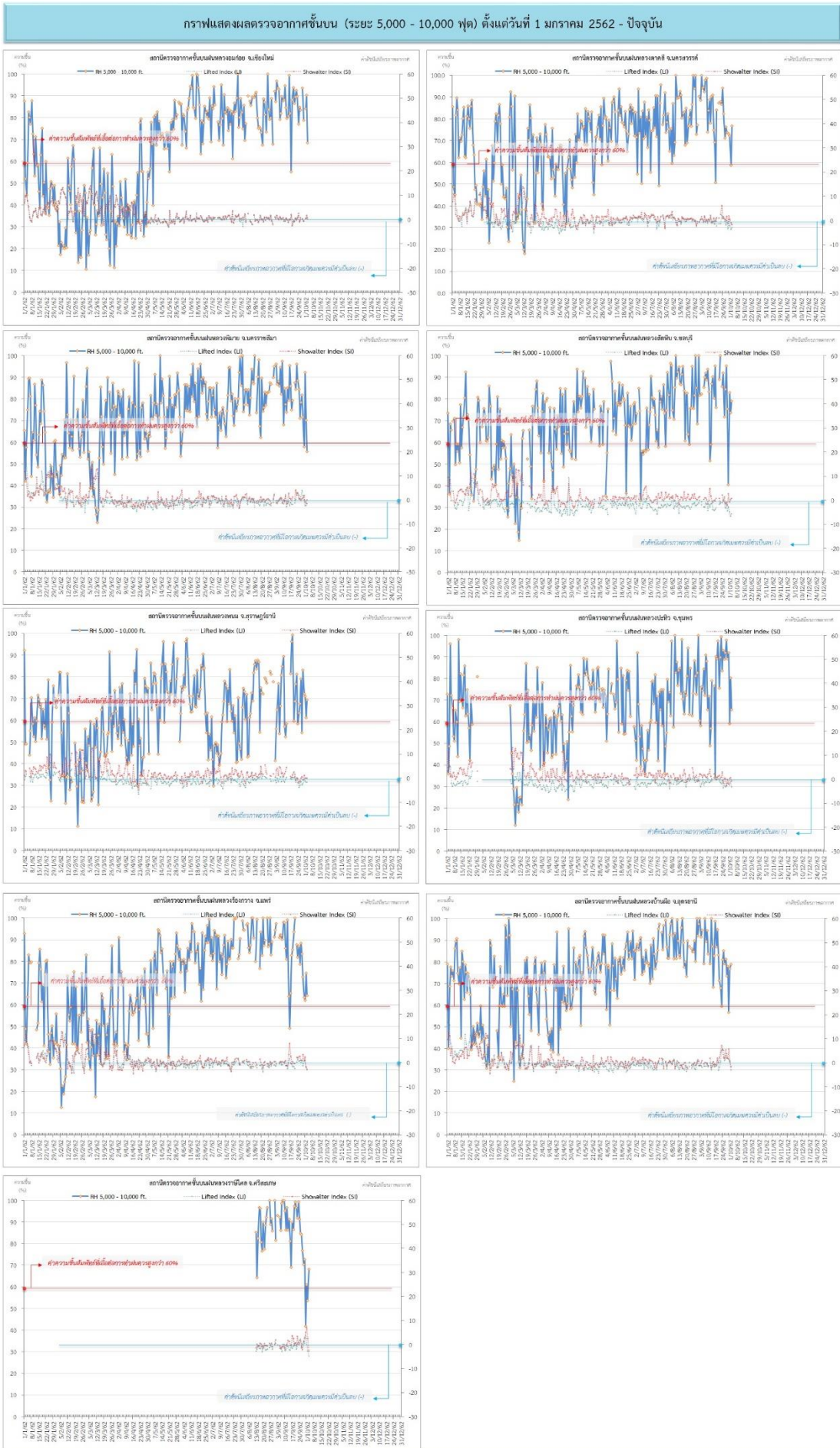
ที่มา: กรมอุตุนิยมวิทยา

ข้อมูลความชื้นจากการตรวจอากาศชั้นบน (Sounding) ระยะความสูง 5,000 - 10,000 ฟุต

ภาค	สถานีตรวจอากาศ	ความชื้นสัมพัทธ์ (%)					ความไม่เสถียรภาพ ของมวลอากาศ (LI)
		29 ก.ย.	30 ก.ย.	1 ต.ค.	2 ต.ค.	3 ต.ค.	
ภาคเหนือ	สถานีเรดาร์ฝนหลวงอมก๋อย	79	n/a	85	91	69	0.7
	สถานีตรวจอากาศเคลื่อนที่ร่องกวาง	73	64	62	75	65	-3.1
ภาคกลาง	สถานีเรดาร์ฝนหลวงตาคี	74	73	73	59	77	-3
ภาคตะวันออกเฉียงเหนือ	สถานีเรดาร์ฝนหลวงพิมาย	72	58	93	71	56	-1.5
	สถานีตรวจอากาศเคลื่อนที่บ้านฝือ	78	57	77	79	n/a	ไม่ตรวจอากาศ
	สถานีตรวจอากาศเคลื่อนที่ราชสีเสล	73	42	61	54	69	-4.9
ภาคตะวันออก	สถานีเรดาร์ฝนหลวงสัตหีบ	76	41	83	74	80	-5.7
ภาคใต้	สถานีเรดาร์ฝนหลวงพนม	84	73	71	62	70	-1.7
	สถานีตรวจอากาศเคลื่อนที่ปะทิว	90	92	60	81	66	-3.2

หมายเหตุ : LI (Lifted Index) คือ ดัชนีที่ใช้บอกความไม่เสถียรภาพของมวลอากาศ ในระดับ 50 มิลลิบาร์ ควรมีค่าต่ำกว่า -2 ซึ่งจะมีโอกาสเกิดเมฆในแนวตั้งและพัฒนาตัวเป็นกลุ่มฝนได้

๑ กราฟแสดงแนวโน้มความชื้นอากาศชั้นบนและดัชนีเสถียรภาพอากาศ (ระหว่างวันที่ 1 มกราคม - 3 ตุลาคม 2562)



หมายเหตุ
 - ระยะความสูง 5,000-10,000 ฟุต เป็นระดับพาดานบินในการปฏิบัติการฝนหลวง (ระดับฐานเมฆ) - ความชื้นสัมพัทธ์ที่เอื้อต่อการปฏิบัติการฝนหลวงควรมีค่าสูงกว่าร้อยละ 60 ขึ้นไป
 - ดัชนีเสถียรภาพชั้นอากาศที่เอื้อต่อการเกิดเมฆชนิดคิวนิมบัส (-) - LI: Lifted Index คือค่าดัชนีเสถียรภาพชั้นอากาศระดับต่ำ - SI: Showalter Index คือค่าดัชนีเสถียรภาพชั้นอากาศระดับกลาง

การปฏิบัติการฝนหลวงประจำวัน

๑ สรุปผลปฏิบัติการฝนหลวงประจำวัน ที่ 2 ตุลาคม 2562

ภาค/หน่วยฯ	หน่วยปฏิบัติการ (หน่วย)	เครื่องบิน ผล./ทอ. (ลำ)	จำนวนเที่ยวบิน (เที่ยว)	จำนวนชั่วโมงบิน (ชั่วโมง)	ปริมาณการใช้สารฝนหลวง (ตัน/นัด)	จังหวัดที่มีการรายงานฝนตก (จำนวนจังหวัด/อ่างเก็บน้ำเป้าหมาย)
เหนือ	3	4/2	5	8:05	6.40/-	2/3
- เชียงใหม่	1	-/2	2	3:20	4.00/-	มีฝนตกเล็กน้อย บริเวณพื้นที่การเกษตร จ.เชียงใหม่ (เวียงป่าเป้า) จ.พะเยา(เชียงคำ) พื้นที่ลุ่มรับน้ำเขื่อนแม่กวงอุดมธารา จ.เชียงใหม่(ดอยสะเก็ด)
- พิษณุโลก	1	2/-	2	3:10	1.40/-	มีฝนตกเล็กน้อย บริเวณพื้นที่ลุ่มรับน้ำอ่างเก็บน้ำห้วยป่าเลา จ.เพชรบูรณ์(เมืองเพชรบูรณ์)
- ตาก	1	2/-	1	1:35	1.00/-	มีฝนตกเล็กน้อย บริเวณพื้นที่ลุ่มรับน้ำเขื่อนภูมิพล จ.ลำพูน(ลิ)
กลาง	2	5/-	8	10:30	7.20/-	5/6
- กาญจนบุรี	1	2/-	4	5:10	2.80/-	มีฝนตกเล็กน้อยบางพื้นที่ บริเวณพื้นที่การเกษตร จ.กาญจนบุรี(หนองปรือ เลาขวัญ บ่อพลอย ศรีสวัสดิ์) จ.สุพรรณบุรี(ด่านช้าง อุทอง ดอนเจดีย์) พื้นที่ลุ่มรับน้ำอ่างเก็บน้ำกระเสียว พื้นที่ลุ่มรับน้ำอ่างเก็บน้ำห้วยท่าเตี้อ จ.สุพรรณบุรี พื้นที่ลุ่มรับน้ำอ่างเก็บน้ำห้วยเทียน จ.กาญจนบุรี
- ลพบุรี	1	3/-	4	5:20	4.40/-	มีฝนตกเล็กน้อยถึงปานกลางบริเวณพื้นที่การเกษตร จ.นครสวรรค์(พยุหะคีรี ท่าตะโก ไทศาลี ตาคลี ตากฟ้า) จ.ลพบุรี(โคกเจริญ หนองม่วง ลำสนธิ พัฒนานิคม ท่าหลวง ชัยบาดาล) จ.สระบุรี(วังม่วง มวกเหล็ก) และพื้นที่ลุ่มรับน้ำเขื่อนป่าสักชลสิทธิ์ อ่างเก็บน้ำห้วยใหญ่ อ่างเก็บน้ำมวกเหล็ก
ตะวันออกเฉียงเหนือ	3	8/4	12	12:20	6.00/-	2/10
- นครราชสีมา	1	3/4	8	8:00	3.20/-	มีฝนตกเล็กน้อย บริเวณพื้นที่การเกษตร จ.นครราชสีมา (สีคิ้ว ปากช่อง วังน้ำเขียว ครบุรี เสิงสาง) และพื้นที่ลุ่มรับน้ำเขื่อนลำตะคอง เขื่อนลำพระเพลิง เขื่อนมูลบน เขื่อนลำสะแวง อ่างเก็บน้ำลำปลายมาศ อ่างเก็บน้ำห้วยเตย อ่างเก็บน้ำห้วยบะอีแดน อ่างเก็บน้ำห้วยซับประดู่ อ่างเก็บน้ำห้วยทับคร้ว อ่างเก็บน้ำห้วยเพ็ญ
- ขอนแก่น	1	2/-	0	0:00	0.00/-	ไม่ปฏิบัติการฝนหลวง เนื่องจาก เมฆคิวมูลัสในพื้นที่เป้าหมาย ก่อตัวเล็กน้อยและสลายตัวเร็ว
- สุรินทร์	1	3/-	4	4:20	2.80/-	มีฝนตกเล็กน้อย บริเวณ จ.บุรีรัมย์(เมืองบุรีรัมย์ คุเมือง)
ตะวันออก	1	3/-	3	4:45	2.10/-	1/2
- ระยอง	1	3/-	3	4:45	2.10/-	มีฝนตกเล็กน้อย บริเวณพื้นที่การเกษตร จ.ชลบุรี(บ้านบึง พนัสนิคม) และอ่างเก็บน้ำบางพระ อ่างเก็บน้ำหนองซ้อ จ.ชลบุรี
ใต้	2	1/1	1	1:50	2.00/-	-/3
- สุราษฎร์ธานี	1	1/-	1	1:50	2.00/-	มีฝนตกเล็กน้อยบริเวณพื้นที่ลุ่มรับน้ำอ่างเก็บน้ำบางเหนียวดำ อ่างเก็บน้ำบางวาด และอ่างเก็บน้ำคลองกะทะ จ.ภูเก็ต
- สงขลา	1	-/1	0	0:00	0.00/-	ไม่ปฏิบัติการฝนหลวง เนื่องจากช่วงเช้ารอสนับสนุนเครื่องบิน จากกองทัพอากาศ และช่วงบ่าย มีฝนตกบริเวณสนามบิน และพื้นที่ใกล้เคียง
รวม	11	21/7	17	24:26	15.06/-	10/24

๑ สรุปผลรวมปฏิบัติการตั้งแต่เริ่มตั้งหน่วยปฏิบัติการฝนหลวง (1 มีนาคม - 2 ตุลาคม 2562)

ตั้งแต่เริ่มตั้งหน่วยปฏิบัติการฝนหลวง เมื่อวันที่ 1 มีนาคม - 2 ตุลาคม 2562 มีการขึ้นปฏิบัติการฝนหลวง จำนวน 205 วัน มีวันฝนตกจากการปฏิบัติการฝนหลวงคิดเป็นร้อยละ 89.23 ขึ้นปฏิบัติงานจำนวน 5,650 เที่ยวบิน (8,017:44 ชั่วโมงบิน) ปริมาณการใช้สารฝนหลวง 4,808.34 ตัน พลุซิลเวอร์ไอโอไดด์สำหรับภารกิจปฏิบัติการฝนหลวง จำนวน 2,761 นัด พลุแคลเซียมคลอไรด์สำหรับภารกิจปฏิบัติการฝนหลวง จำนวน 216 นัด พลุโซเดียมคลอไรด์สำหรับภารกิจปฏิบัติการฝนหลวง จำนวน 197 นัด จังหวัดที่มีรายงานฝนตกรวม 59 จังหวัด

ภาค - ศูนย์/หน่วยปฏิบัติการฯ	ขึ้นบิน (วัน)	ฝนตก (วัน)	จำนวน เที่ยวบิน (เที่ยว)	จำนวน ชั่วโมงบิน (ชั่วโมง)	ปริมาณ สารฝนหลวง (ตัน/AgI, CaCl ₂ , NaCl นัด)	จังหวัดที่มีรายงานฝนตก (ทั้งการสังเกตด้วยสายตา/การตรวจวัดด้วย เรดาร์ และเครื่องวัดน้ำฝนอัตโนมัติ)
เหนือ	167	154	932	1,559:30	857.70/1,439	24 จังหวัด
- เชียงใหม่ (เปิดหน่วยฯ ตั้งแต่วันที่ 1 มี.ค. 62 เป็นต้นไป)	113	96	284	466:45	357.50/238	บริเวณที่มีฝนตก ได้แก่ เชียงราย เชียงใหม่ ตาก น่าน พะเยา แพร่ ลำปาง ลำพูน (8 จังหวัด)
- พิษณุโลก (เปิดหน่วยฯ ตั้งแต่วันที่ 1 ก.ค. 62 เป็นต้นไป)	124	96	409	716:05	2678.50/1,201	บริเวณที่มีฝนตก ได้แก่ กำแพงเพชร เชียงใหม่ ตาก น่าน พะเยา พิจิตร พิษณุโลก เพชรบูรณ์ ลำปาง สุโขทัย อุตรดิตถ์ นครสวรรค์ ลพบุรี ขอนแก่น ชัยภูมิ นครราชสีมา มหาสารคาม ร้อยเอ็ด เลย สกลนคร สุรินทร์ (21 จังหวัด)
- ตาก (เปิดหน่วยฯ ตั้งแต่วันที่ 1 มิ.ย. 62 เป็นต้นไป)	91	80	239	376:40	231.70/-	บริเวณที่มีฝนตก ได้แก่ ตาก พิจิตร เพชรบูรณ์ ลำพูน สุโขทัย พิษณุโลก ลำปาง เชียงใหม่ กำแพงเพชร (9 จังหวัด)
กลาง	168	159	1,790	2,354:45	1,362.06/-	14 จังหวัด
- นครสวรรค์ (เปิดหน่วยฯ ตั้งแต่วันที่ 1-31 มี.ค. 62)	14	12	67	103:20	54.40/-	บริเวณที่มีฝนตก ได้แก่ ชัยนาท นครสวรรค์ ลพบุรี สระบุรี อุทัยธานี (5 จังหวัด)
- กาญจนบุรี (เปิดหน่วยฯ ตั้งแต่วันที่ 1 ก.ค. 62 เป็นต้นไป)	133	122	872	1,018:10	603.00/-	บริเวณที่มีฝนตก ได้แก่ กาญจนบุรี สุพรรณบุรี อุทัยธานี ชัยนาท ราชบุรี เพชรบุรี สิงห์บุรี อ่างทอง (8 จังหวัด)
- ลพบุรี (เปิดหน่วยฯ ตั้งแต่วันที่ 1 เม.ย. 62 เป็นต้นไป)	150	143	770	1,149:10	651.66/-	บริเวณที่มีฝนตก ได้แก่ ชัยนาท นครสวรรค์ ลพบุรี สระบุรี อุทัยธานี เพชรบูรณ์ สิงห์บุรี สุพรรณบุรี อ่างทอง พิจิตร กำแพงเพชร นครราชสีมา ชัยภูมิ (13 จังหวัด)
- ราชบุรี (เปิดหน่วยฯ ระหว่างวันที่ 1 - 30 มิ.ย. 62)	18	17	89	94:35	60.20/-	บริเวณที่มีฝนตก ได้แก่ กาญจนบุรี ราชบุรี สุพรรณบุรี (3 จังหวัด)
ตะวันออกเฉียงเหนือ	183	178	1,560	2,264:34	1,462.35/1,735	17 จังหวัด
- นครราชสีมา (เปิดหน่วยฯ ตั้งแต่วันที่ 1 เม.ย. 62 เป็นต้นไป)	150	139	645	964:29	576.95/594	บริเวณที่มีฝนตก ได้แก่ ขอนแก่น ชัยภูมิ ยโสธร นครราชสีมา บุรีรัมย์ มหาสารคาม ร้อยเอ็ด ศรีสะเกษ สุรินทร์ อำนาจเจริญ อุบลราชธานี (11 จังหวัด)
- อุดรธานี (เปิดหน่วยฯ ระหว่างวันที่ 1 มี.ค. - 20 พ.ค. 62)	56	54	140	204:25	152.40/1,141	บริเวณที่มีฝนตก ได้แก่ กาฬสินธุ์ ขอนแก่น เลย ชัยภูมิ หนองบัวลำภู สกลนคร อุดรธานี นครพนม (8 จังหวัด)

ภาค - ศูนย์/หน่วยปฏิบัติการ	ขึ้นบิน (วัน)	ฝนตก (วัน)	จำนวน เที่ยวบิน (เที่ยว)	จำนวน ชั่วโมงบิน (ชั่วโมง)	ปริมาณ สารฝนหลวง (ตัน/AgI, CaCl ₂ , NaCl น้ด)	จังหวัดที่มีรายงานฝนตก (ทั้งการสังเกตด้วยสายตา/การตรวจวัดด้วย เรดาร์ และเครื่องวัดน้ำฝนอัตโนมัติ)
- ขอนแก่น (เปิดหน่วยฯ ตั้งแต่วันที่ 20 พ.ค. 62 เป็นต้นไป)	89	75	253	396:50	260.50/-	บริเวณที่มีฝนตก ได้แก่ กาฬสินธุ์ ขอนแก่น ชัยภูมิ ร้อยเอ็ด มหาสารคาม เลย หนองบัวลำภู อุดรธานี สกลนคร (9 จังหวัด)
- บุรีรัมย์ (เปิดหน่วยฯ ระหว่างวันที่ 7-31 มี.ค. 62)	13	10	37	58:50	34.50/-	บริเวณที่มีฝนตก ได้แก่ นครราชสีมา บุรีรัมย์ ยโสธร ร้อยเอ็ด ศรีสะเกษ อุบลราชธานี (6 จังหวัด)
- อุบลราชธานี (เปิดหน่วยฯ ตั้งแต่วันที่ 17 มิ.ย. - 4 ก.ย. 62)	53	47	81	141:40	157.10/-	บริเวณที่มีฝนตก ได้แก่ ยโสธร ร้อยเอ็ด ศรีสะเกษ สุรินทร์ อำนาจเจริญ อุบลราชธานี (6 จังหวัด)
- สุรินทร์ (เปิดหน่วยฯ ตั้งแต่วันที่ 22 มิ.ย. 62 เป็นต้นไป)	77	67	416	510:40	286.90/-	บริเวณที่มีฝนตก ได้แก่ นครราชสีมา บุรีรัมย์ ศรีสะเกษ สุรินทร์ ร้อยเอ็ด มหาสารคาม (6 จังหวัด)
ตะวันออก	165	153	901	1,216:40	610.53/-	8 จังหวัด
- จันทบุรี (เปิดหน่วยฯ ระหว่างวันที่ 1 มี.ค. - 31 พ.ค. 62)	74	70	428	584:55	286.90/-	บริเวณที่มีฝนตก ได้แก่ จันทบุรี ฉะเชิงเทรา สระแก้ว ชลบุรี ตราด ระยอง ปราจีนบุรี นครนายก (8 จังหวัด)
- สระแก้ว (เปิดหน่วยฯ ตั้งแต่วันที่ 1 มิ.ย. - 1 ตุลาคม 62)	91	83	473	631:45	323.63/-	บริเวณที่มีฝนตก ได้แก่ จันทบุรี ฉะเชิงเทรา ชลบุรี นครนายก ปราจีนบุรี ระยอง สระแก้ว (7 จังหวัด)
- ระยอง (เปิดหน่วยฯ ตั้งแต่วันที่ 2 ต.ค. 62 เป็นต้นไป)	1	1	3	4:45	2.10/-	บริเวณที่มีฝนตก ได้แก่ ชลบุรี (1 จังหวัด)
ใต้	125	116	443	592:50	498.40/-	10 จังหวัด
- หัวหิน (เปิดหน่วยฯ ระหว่างวันที่ 1 มี.ค. - 21 มิ.ย. 62)	63	59	289	360:50	198.80/-	บริเวณที่มีฝนตก ได้แก่ ประจวบคีรีขันธ์ เพชรบุรี ราชบุรี (3 จังหวัด)
- สุราษฎร์ธานี (เปิดหน่วยฯ ระหว่างวันที่ 26 มี.ค. - 31 ก.ค. 62 และ 5 ก.ย. 62 เป็นต้นไป)	68	58	78	129:25	154.50/-	บริเวณที่มีฝนตก ได้แก่ นครศรีธรรมราช พังงา พัทลุง สงขลา สุราษฎร์ธานี ชุมพร (6 จังหวัด)
- สงขลา (เปิดหน่วยฯ ระหว่างวันที่ 1 มี.ค. - 30 มิ.ย. 62 และตั้งแต่ วันที่ 1 ส.ค. 62 เป็นต้นไป)	70	63	77	104:25	147.10/-	บริเวณที่มีฝนตก ได้แก่ นราธิวาส พัทลุง สงขลา นครศรีธรรมราช สตูล (5 จังหวัด)

กลุ่มวิชาการปฏิบัติการฝนหลวง กองปฏิบัติการฝนหลวง กรมฝนหลวงและการบินเกษตร