



# รายงานการปฏิบัติการฝนหลวง ประจำปี 2564

ประจำวันที่ 26 สิงหาคม 2564

## และผลการปฏิบัติการฝนหลวงประจำวันที่ 25 สิงหาคม 2564

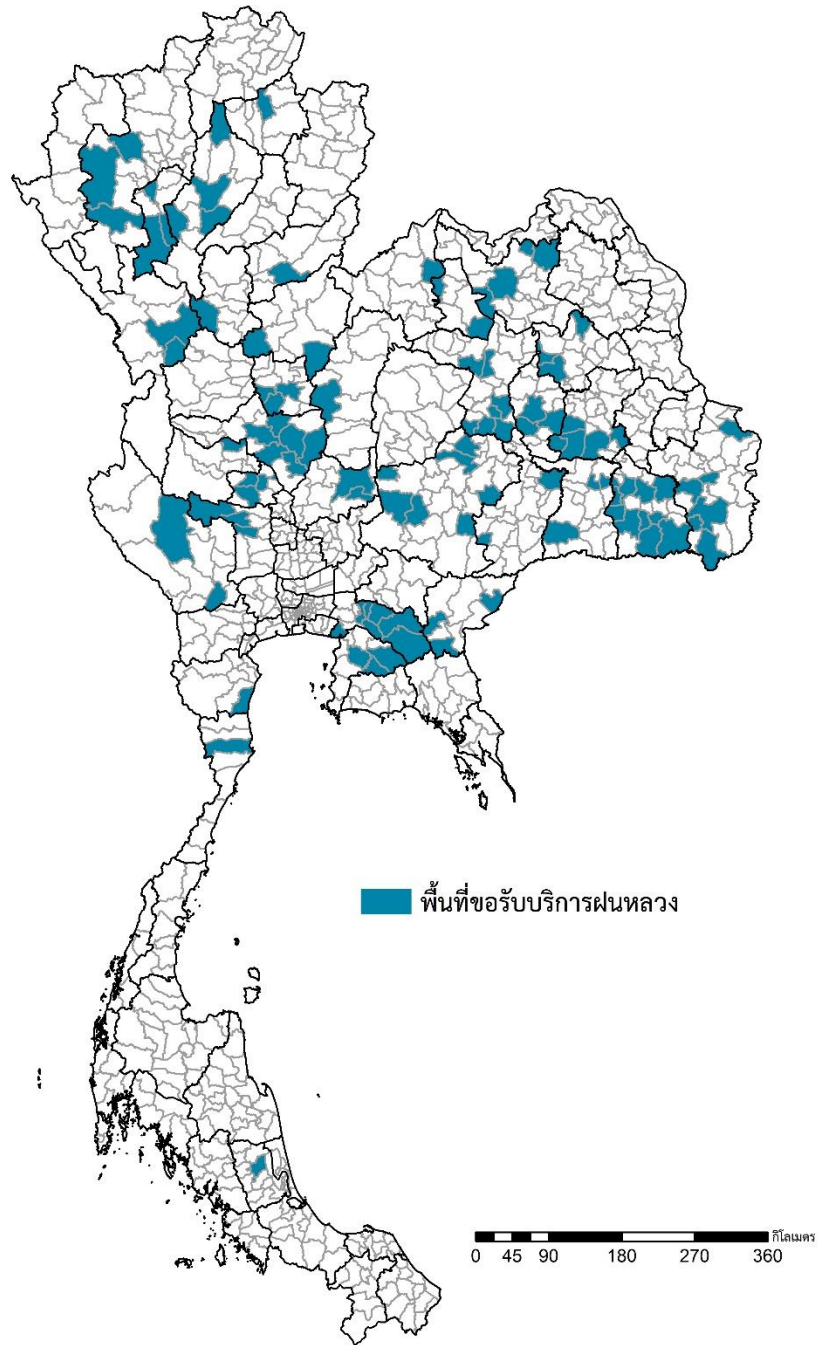
กลุ่มวิชาการปฏิบัติการฝนหลวง กองปฏิบัติการฝนหลวง กรมฝนหลวงและการบินเกษตร

royalrainmaking\_academic@hotmail.com

### ๑ พื้นที่ขอรับบริการฝนหลวง (ระหว่างวันที่ 16 - 25 สิงหาคม 2564)

ภาค	รายชื่อจังหวัด (อำเภอ) ที่มีผู้ขอรับบริการฝนหลวง	จำนวนผู้ขอรับบริการ (ราย)
เหนือ	พิจิตร(บางระกำ เนินมะปราง), ลำปาง(วังเหนือ เมืองลำปาง แม่ทะ เสรimbang), เชียงใหม่ (สะเมิง ฮอด แม่แจ่ม), ตาก(วังเจ้า เมืองตาก), พะเยา(จุน), พิจิตร(ตะพานหิน บึงนาราง โพนทะเล), ลำพูน(ทุ่งหัวช้าง ลี้ ป่าซา), อุตรดิตถ์(ทองแสนขัน), เพชรบูรณ์(ชนแดน), สุโขทัย (บ้านด่านลานหอย)	26
กลาง	นครสวรรค์(พยุหะคีรี โปศาลี เมืองนครสวรรค์ ตากฟ้า ชุมแสง ท่าตะโก), สุพรรณบุรี(ด่านช้าง หนองหญ้าไซ ดอนเจดีย์), ชัยนาท(วัดสิงห์ หันคา เมืองชัยนาท), อุทัยธานี(สว่างอารมณ์), ลพบุรี (ท่าหลวง ชัยบาดาล), กาญจนบุรี(ท่าม่วง ศรีสวัสดิ์)	16
ตะวันออกเฉียงเหนือ	ขอนแก่น(บ้านฝาง โนนศิลา บ้านไผ่ หนองสองห้อง แวงน้อย พล หนองเรือ), นครราชสีมา (เทพารักษ์ บัวใหญ่ สีคิ้ว คง สูงเนิน หนองบุญมาก ห้วยแถลง), บุรีรัมย์(สตึก โนนสุวรรณ), ศรีสะเกษ(ห้วยทับทัน กันทรารมย์ ขุขันธ์ ปรังค์ภู อุดมพรพิสัย เมืองจันทร์ ไพรบึง กันทรลักษณ์ ศรีรัตนะ เมืองศรีสะเกษ ขุนหาญ), อุตรดิตถ์(หนองวัวซอ บ้านดุง เมืองอุตรดิตถ์ สร้างคอม), อุบลราชธานี(ทุ่งศรีอุดม เดชอุดม น้ำยืน โพธิ์ไทร วารินชำราบ สว่างวีระวงศ์), หนองบัวลำภู (นาวัง โนนสัง), ร้อยเอ็ด(พนมไพร จตุรพักตรพิมาน ปทุมรัตต์ สุวรรณภูมิ เกษตรวิสัย), สุรินทร์(ปราสาท โนนนารายณ์ สนม), มหาสารคาม(นาเชือก บรบือ วาปีปทุม), กาฬสินธุ์ (ยางตลาด ห้วยเม็ก คำม่วง), เลย(นาด้าง)	65
ตะวันออก	ชลบุรี(บ่อทอง หนองใหญ่ บ้านบึง), สระแก้ว(โคกสูง วังสมบูรณ์ เขาฉกรรจ์), ฉะเชิงเทรา (สนามชัยเขต ท่าตะเกียบ บางคล้า บางปะกง พนมสารคาม ราชสาส์น แปลงยาว)	8
ใต้	พัทลุง(เมืองพัทลุง), ประจวบคีรีขันธ์(สามร้อยยอด), เพชรบุรี(ชะอำ)	3
รวม	34 จังหวัด (108 อำเภอ)	118

พื้นที่ขอรับบริการฝนหลวง ระหว่างวันที่ 16 - 25 สิงหาคม 2564



จัดทำโดย : กองปฏิบัติการฝนหลวง กลุ่มวิชาการปฏิบัติการฝนหลวง ข้อมูล ณ วันที่ 26 สิงหาคม 2564

๑ สถานการณ์ปริมาณน้ำเก็บกักในอ่างเก็บน้ำที่สำคัญ

	ความจุของ อ่างที่ รนท. <sup>1</sup> (ล้าน ลบ.ม.)	ปริมาณน้ำในอ่างฯ (%)				ปริมาณน้ำไหล ลงอ่างฯ (ล้าน ลบ.ม.)	ปริมาณน้ำ ระบาย (ล้าน ลบ.ม.)	ระดับน้ำ
		22 ส.ค.	23 ส.ค.	24 ส.ค.	25 ส.ค.	25 ส.ค.	25 ส.ค.	
<b>ภาคเหนือ</b>						<b>28.86</b>	<b>21.27</b>	
- ภูมิพล(ตาก)	13,462	33	33	33	33	8.04	5.00	ต่ำกว่า 40%
- สิริกิติ์(อุตรดิตถ์)	9,510	37	37	37	37	13.87	8.99	ต่ำกว่า 40%
- แม่จันดา(เชียงใหม่)	265	35	35	35	35	0.22	0.26	ต่ำกว่า 40%
- แม่กวางฯ(เชียงใหม่)	263	16	16	16	16	0.79	0.04	ต่ำกว่า 20%
- กิวลม(ลำปาง)	106	39	39	39	39	1.60	1.48	ต่ำกว่า 40%
- กิวคอง(ลำปาง)	170	30	30	31	31	0.43	0.26	ต่ำกว่า 40%
- แควน้อยฯ(พิษณุโลก)	939	26	26	26	26	2.83	4.32	ต่ำกว่า 30%
- แม่มอ(ลำปาง)	110	39	38	37	38	1.08	0.92	ต่ำกว่า 40%
<b>ภาคตะวันออกเฉียงเหนือ</b>						<b>8.19</b>	<b>14.69</b>	
- ห้วยหลวง(อุดรธานี)	135	34	33	33	33	0.00	0.11	ต่ำกว่า 40%
- น้ำอูน(สกลนคร)	520	43	43	43	43	0.55	1.30	ต่ำกว่า 50%
- น้ำพุง(สกลนคร)	166	33	33	34	34	0.16	0.00	ต่ำกว่า 40%
- จุฬารัตน์(ชัยภูมิ)	164	59	59	58	58	0.20	1.06	-
- อุบลรัตน์(ขอนแก่น)	2,431	29	29	29	29	1.53	4.00	ต่ำกว่า 30%
- ลำปาว(กาฬสินธุ์)	1,980	34	33	33	33	0.00	3.95	ต่ำกว่า 40%
- ลำตะคอง(นครราชสีมา)	314	61	61	61	61	0.00	0.86	-
- ลำพระเพลิง(นครราชสีมา)	110	48	47	47	47	0.44	0.86	ต่ำกว่า 50%
- มูลบน(นครราชสีมา)	141	64	63	63	63	0.41	0.72	-
- ลำแฉะ(นครราชสีมา)	275	56	56	56	56	1.64	1.07	-
- ลำนางรอง(บุรีรัมย์)	121	57	56	56	56	0.27	0.37	-
- สิรินธร(อุบลราชธานี)	1,966	62	62	63	63	2.80	0.00	-
- ลำปลายมาศ(นครราชสีมา)	98	59	59	59	58	0.19	0.39	-
<b>ภาคกลาง</b>						<b>34.33</b>	<b>25.81</b>	
- ป่าสักฯ(ลพบุรี)	960	5	4	4	4	0.17	0.43	ต่ำกว่า 10%
- ทับเสลา(อุทัยธานี)	160	20	20	20	20	0.08	0.00	ต่ำกว่า 30%
- กระเสียว(สุพรรณบุรี)	240	28	28	28	27	0.37	1.47	ต่ำกว่า 30%
- ศรีนครินทร์(กาญจนบุรี)	17,745	69	69	69	69	12.76	6.79	-
- วชิราลงกรณ์(กาญจนบุรี)	8,860	69	69	69	69	20.95	17.12	-
<b>ภาคตะวันออก</b>						<b>6.34</b>	<b>1.44</b>	
- ชุนด่านฯ(นครนายก)	224	60	60	61	62	2.72	0.58	-
- คลองสิียด(ฉะเชิงเทรา)	420	14	16	16	16	0.70	0.09	ต่ำกว่า 20%
- บางพระ(ชลบุรี)	117	31	31	31	31	0.27	0.27	ต่ำกว่า 40%
- หนองปลาไหล(ระยอง)	164	67	67	68	67	0.35	0.00	-
- ประแสร์(ระยอง)	295	68	70	70	70	0.04	0.03	-
- นฤบดีนทรจินดา(ปราจีนบุรี)	295	59	59	59	60	1.31	0.19	-
- พระปรอง(สระแก้ว)	97	53	53	53	54	0.65	0.12	-
- ดอกกราย(ระยอง)	71	52	52	51	51	0.08	0.00	-
- คลองพระพุทธ(จันทบุรี)	70	64	65	65	65	0.05	0.00	-
- คลองหลวง รัชชโลทร(ชลบุรี)	98	24	24	24	24	0.11	0.04	ต่ำกว่า 30%
- ห้วยยาง(สระแก้ว)	60	6	6	6	6	0.07	0.06	ต่ำกว่า 10%
- ห้วยตะเคียน(สระแก้ว)	10	52	52	52	52	0.01	0.05	-
<b>ภาคใต้</b>						<b>15.34</b>	<b>15.10</b>	
- แก่งกระเจาน(เพชรบุรี)	710	62	61	61	61	2.06	3.02	-
- ปราณบุรี(ประจวบคีรีขันธ์)	347	53	53	53	53	0.64	0.19	-
- รัชชประภา(สุราษฎร์ธานี)	5,639	64	64	64	65	9.87	6.74	-
- บางกลาง(ยะลา)	1,454	48	48	48	48	2.77	5.15	ต่ำกว่า 50%

<sup>1</sup>รทก. = ระดับน้ำเก็บกัก,ที่มา: กรมชลประทาน

การพยากรณ์อากาศและสภาพอากาศประจำวัน

๑ ลักษณะอากาศทั่วไปและการพยากรณ์อากาศ ประจำวันที่ 26 สิงหาคม 2564 (เวลา 06.00 น.)

**ลักษณะอากาศทั่วไป**

**ลักษณะอากาศ** พยากรณ์อากาศ 24 ชั่วโมงข้างหน้า ร่องมรสุมพาดผ่านภาคเหนือ และภาคตะวันออกเฉียงเหนือตอนบน ประกอบกับมรสุมตะวันตกเฉียงใต้ที่พัดปกคลุมทะเลอันดามัน ประเทศไทย และอ่าวไทยมีกำลังแรงขึ้น ลักษณะเช่นนี้ทำให้บริเวณประเทศไทยมีฝนเพิ่มมากขึ้น กับมีฝนตกหนักถึงหนักมากบางแห่งในภาคเหนือ ภาคตะวันออกเฉียงเหนือ ภาคกลาง ภาคตะวันออก และภาคใต้ฝั่งตะวันตก ขอให้ประชาชนในบริเวณพื้นที่เสี่ยงภัยระวังอันตรายจากฝนตกหนักและฝนที่ตกสะสม ซึ่งอาจทำให้เกิดน้ำท่วมฉับพลัน น้ำป่าไหลหลากในระยะนี้ไว้ด้วย สำหรับคลื่นลมบริเวณทะเลอันดามันตอนบนและอ่าวไทยตอนบนมีกำลังปานกลาง โดยมีคลื่นสูงประมาณ 2 เมตร บริเวณที่มีฝนฟ้าคะนองคลื่นสูงมากกว่า 2 เมตร ชาวเรือบริเวณดังกล่าวควรเพิ่มความระมัดระวังในการเดินเรือบริเวณที่มีฝนฟ้าคะนองไว้ด้วย

**ฝุ่นละอองขนาดเล็ก** ในช่วงของฤดูฝนการสะสมของฝุ่นละออง/หมอกควันมีน้อย

<b>ภาคเหนือ</b>	มีฝนฟ้าคะนองร้อยละ 70 ของพื้นที่ กับมีฝนตกหนักบางแห่ง บริเวณจังหวัดแม่ฮ่องสอน เชียงใหม่ ลำพูน ลำปาง พิจิตร โลกา กำแพงเพชร พิจิตร เพชรบูรณ์ และตาก อุณหภูมิต่ำสุด 24-25 องศาเซลเซียส อุณหภูมิสูงสุด 32-34 องศาเซลเซียส ลมตะวันตกเฉียงใต้ ความเร็ว 10-25 กม./ชม.
<b>ภาคกลาง</b>	มีฝนฟ้าคะนองร้อยละ 80 ของพื้นที่ กับมีฝนตกหนักบางแห่ง บริเวณจังหวัดนครสวรรค์ อุทัยธานี ชัยนาท ลพบุรี สระบุรี สิงห์บุรี อ่างทอง พระนครศรีอยุธยา กาญจนบุรี สุพรรณบุรี นครปฐม ราชบุรี สมุทรสงคราม และสมุทรสาคร อุณหภูมิต่ำสุด 24-25 องศาเซลเซียส อุณหภูมิสูงสุด 33-35 องศาเซลเซียส ลมตะวันตกเฉียงใต้ ความเร็ว 10-25 กม./ชม.
<b>ภาคตะวันออกเฉียงเหนือ</b>	มีฝนฟ้าคะนองร้อยละ 70 ของพื้นที่ กับมีฝนตกหนักบางแห่ง บริเวณจังหวัดหนองคาย บึงกาฬ อุดรธานี สกลนคร นครพนม มุกดาหาร ชัยภูมิ ขอนแก่น อำนาจเจริญ นครราชสีมา บุรีรัมย์ สุรินทร์ ศรีสะเกษ และอุบลราชธานี อุณหภูมิต่ำสุด 22-26 องศาเซลเซียส อุณหภูมิสูงสุด 31-33 องศาเซลเซียส ลมตะวันตกเฉียงใต้ ความเร็ว 10-25 กม./ชม.
<b>ภาคตะวันออก</b>	มีฝนฟ้าคะนองร้อยละ 80 ของพื้นที่ กับมีฝนตกหนักถึงหนักมากบางแห่ง บริเวณจังหวัดนครนายก ปราจีนบุรี สระแก้ว ฉะเชิงเทรา ชลบุรี ระยอง จันทบุรี และตราด อุณหภูมิต่ำสุด 23-25 องศาเซลเซียส อุณหภูมิสูงสุด 27-33 องศาเซลเซียส ลมตะวันตกเฉียงใต้ ความเร็ว 20-35 กม./ชม. ทะเลมีคลื่นสูงประมาณ 2 เมตร บริเวณที่มีฝนฟ้าคะนองคลื่นสูงมากกว่า 2 เมตร
<b>ภาคใต้ฝั่งตะวันออก</b>	มีฝนฟ้าคะนองร้อยละ 40 ของพื้นที่ ส่วนมากบริเวณจังหวัดเพชรบุรี ประจวบคีรีขันธ์ ชุมพร สุราษฎร์ธานี ปัตตานี ยะลา และนราธิวาส อุณหภูมิต่ำสุด 22-25 องศาเซลเซียส อุณหภูมิสูงสุด 32-34 องศาเซลเซียส ลมตะวันตกเฉียงใต้ ความเร็ว 15-30 กม./ชม. ทะเลมีคลื่นสูงประมาณ 1 เมตร บริเวณที่มีฝนฟ้าคะนองคลื่นสูง 1-2 เมตร
<b>ภาคใต้ฝั่งตะวันตก</b>	มีฝนฟ้าคะนองร้อยละ 60 ของพื้นที่ กับมีฝนตกหนักบางแห่ง บริเวณจังหวัดระนอง พังงา ภูเก็ต และกระบี่ อุณหภูมิต่ำสุด 19-24 องศาเซลเซียส อุณหภูมิสูงสุด 29-32 องศาเซลเซียส ตั้งแต่จังหวัดพังงาขึ้นมา ลมตะวันตกเฉียงใต้ ความเร็ว 20-35 กม./ชม. ทะเลมีคลื่นสูงประมาณ 2 เมตร บริเวณที่มีฝนฟ้าคะนองคลื่นสูงมากกว่า 2 เมตร ตั้งแต่จังหวัดภูเก็ตลงไป ลมตะวันตกเฉียงใต้ ความเร็ว 15-35 กม./ชม. ทะเลมีคลื่นสูง 1-2 เมตร บริเวณที่มีฝนฟ้าคะนองคลื่นสูงมากกว่า 2 เมตร
<b>กรุงเทพมหานครและปริมณฑล</b>	มีฝนฟ้าคะนองร้อยละ 70 ของพื้นที่ กับมีฝนตกหนักบางแห่ง อุณหภูมิต่ำสุด 24-25 องศาเซลเซียส อุณหภูมิสูงสุด 32-34 องศาเซลเซียส ลมตะวันตกเฉียงใต้ ความเร็ว 10-25 กม./ชม.

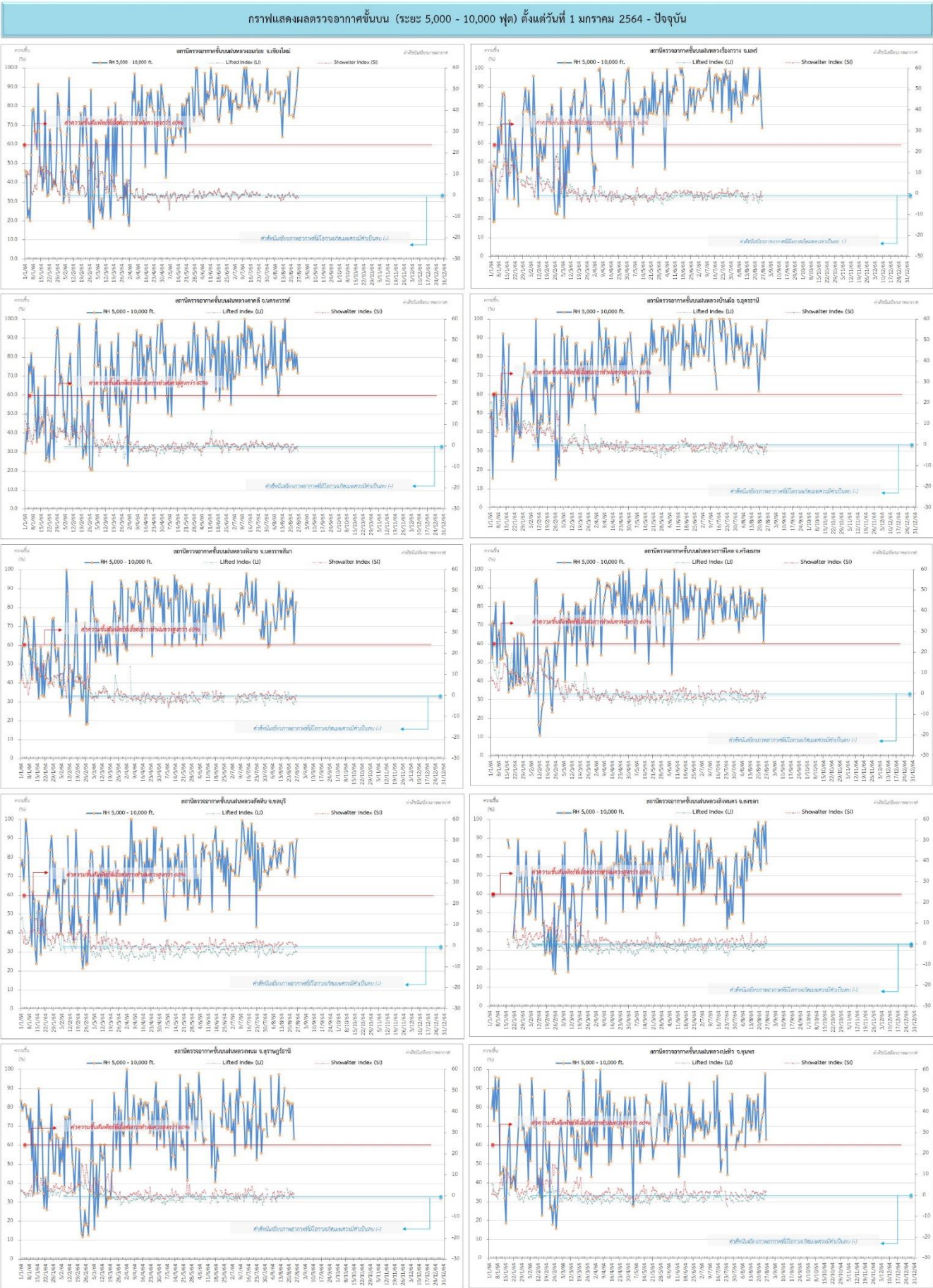
ที่มา: กรมอุตุนิยมวิทยา

๑ ข้อมูลความชื้นจากการตรวจอากาศชั้นบน (Sounding) ระยะเวลาสูง 5,000 - 10,000 ฟุต

ภาค	สถานีตรวจอากาศ	ความชื้นสัมพัทธ์ (%)					ความไม่เสถียรภาพของมวลอากาศ (LI)
		22 ส.ค.	23 ส.ค.	24 ส.ค.	25 ส.ค.	26 ส.ค.	
ภาคเหนือ	สถานีเรดาร์ฝนหลวงอมก๋อย	75	80	84	90	100	-1.2
	สถานีตรวจอากาศเคลื่อนที่ร่องกวาง	84	87	100	84	69	-3.4
ภาคกลาง	สถานีเรดาร์ฝนหลวงตาคลี	74	83	75	82	72	-2.3
ภาคตะวันออกเฉียงเหนือ	สถานีเรดาร์ฝนหลวงพิมาย	81	89	62	78	83	-2.9
	สถานีตรวจอากาศเคลื่อนที่บ้านฝือ	95	82	79	92	100	-2.7
	สถานีตรวจอากาศเคลื่อนที่ราชสีไศล	77	90	62	87	84	-2.0
ภาคตะวันออก	สถานีเรดาร์ฝนหลวงสหัสขันธ์	88	80	70	84	90	-2.9
ภาคใต้	สถานีเรดาร์ฝนหลวงพนม	82	83	64	n/a	n/a	ไม่ตรวจอากาศ
	สถานีตรวจอากาศเคลื่อนที่ปะทิว	73	76	79	98	63	0.0
	สถานีตรวจอากาศเคลื่อนที่สิงหนคร	94	97	85	99	77	0.4

หมายเหตุ : LI (Lifted Index) คือ ดัชนีที่ใช้บอกความไม่เสถียรภาพของมวลอากาศ ในระดับ 50 มิลลิบาร์ ควรมีค่าต่ำกว่า -2 ซึ่งจะมีโอกาสเกิดเมฆในแนวตั้งและพัฒนาตัวเป็นกลุ่มฝนได้

# ๑ กราฟแสดงแนวโน้มความชื้นอากาศชั้นบนและดัชนีเสถียรภาพอากาศ (ระหว่างวันที่ 1 มกราคม - 26 สิงหาคม 2564)



**หมายเหตุ**

- ระยะความสูง 5,000-10,000 ฟุต เป็นระดับพาดบินในการปฏิบัติการหมั่นตรวจ (ระดับฐานแม่)
- ความชื้นสัมพัทธ์ที่เอื้อต่อการปฏิบัติการหมั่นตรวจมีความกว้างร้อยละ 60 ขึ้นไป
- ดัชนีเสถียรภาพที่โอกาสเกิดฝนตกหนักเป็นลบ (-)
- LI: Lifted Index คือค่าดัชนีเสถียรภาพอากาศระดับต่ำ
- SI: Showalter Index คือค่าดัชนีเสถียรภาพชั้นอากาศระดับกลาง

การปฏิบัติการฝนหลวงประจำวัน

๑ สรุปผลปฏิบัติการฝนหลวง ประจำวันที่ 25 สิงหาคม 2564

ภาค/หน่วยฯ	หน่วยปฏิบัติการ (หน่วย)	เครื่องบิน ผล./ทอ./ทบ. (ลำ)	จำนวนเที่ยวบิน (เที่ยว)	จำนวนชั่วโมงบิน (ชั่วโมง)	ปริมาณการใช้สารฝนหลวง (ตัน/นัด)	จังหวัดที่มีการรายงานฝนตก (จำนวนจังหวัด/อ่างเก็บน้ำเป้าหมาย)
<b>เหนือ</b>	<b>2</b>	<b>5/-/-</b>	<b>7</b>	<b>9:30</b>	<b>7.00/-</b>	<b>5/2</b>
- เชียงใหม่	1	3/-/-	3	4:10	3.00/-	ภารกิจป้องกันและแก้ไขปัญหาก็ภัยแล้ง มีฝนตกเล็กน้อย บริเวณพื้นที่การเกษตร จ.เชียงใหม่(ฮอด ดอยเต่า) จ.แม่ฮ่องสอน(ปาย)
- ตาก	1	2/-/-	4	5:20	4.00/-	1.ภารกิจป้องกันและแก้ไขปัญหาก็ภัยแล้ง มีฝนตกเล็กน้อยบริเวณพื้นที่การเกษตร จ.ตาก(สามเงา บ้านตาก) จ.ลำพูน(ลี้) จ.สุโขทัย(บ้านด่านลานหอย) 2.ภารกิจเติมน้ำต้นทุนให้เขื่อนกักเก็บน้ำ บริเวณพื้นที่ลุ่มรับน้ำเขื่อนภูมิพล จ.ลำพูน เขื่อนแม่มอก จ.ลำปาง
<b>เหนือ(ตอนล่าง)</b>	<b>1</b>	<b>3/-/-</b>	<b>4</b>	<b>5:20</b>	<b>4.00/-</b>	<b>1/-</b>
- พิษณุโลก	1	3/-/-	4	5:20	4.00/-	ภารกิจป้องกันและแก้ไขปัญหาก็ภัยแล้ง มีฝนตกเล็กน้อย บริเวณพื้นที่การเกษตร จ.พิจิตร(เมืองพิจิตร ทับคล้อ บางมูลนาก ตะพานหิน โปะทะเล วังทรายพูน สามง่าม โท่งประทัดช้าง บึงนาราง)
<b>กลาง</b>	<b>2</b>	<b>5/-/1</b>	<b>13</b>	<b>15:30</b>	<b>8.90/-</b>	<b>7/8</b>
- ลพบุรี	1	2/-/1	4	5:15	2.80/-	1.ภารกิจป้องกันและแก้ไขปัญหาก็ภัยแล้ง มีฝนตกเล็กน้อยถึงปานกลางบริเวณพื้นที่การเกษตร จ.ชัยนาท (หันคา หนองมะโมง เนินขาม) จ.นครสวรรค์(ไพศาลี ท่าตะโก หนองบัว ชุมแสง แม่เปิน แม่वंก ชุมตาบง ลาดยาว) จ.อุทัยธานี(บ้านไร่ ห้วยคต ลานสัก สว่างอารมณ์ ท้าพัน) จ.ลพบุรี(สระโบสถ์ โคกเจริญ) จ.เพชรบูรณ์(วิเชียรบุรี บึงสามพัน) 2.ภารกิจเติมน้ำต้นทุนให้เขื่อนกักเก็บน้ำ บริเวณพื้นที่ลุ่มรับน้ำอ่างเก็บน้ำทับเสลา อ่างเก็บน้ำห้วยหนองโรง อ่างเก็บน้ำห้วยขุนแก้ว จ.อุทัยธานี อ่างเก็บน้ำคลองโพธิ์ จ.นครสวรรค์ อ่างเก็บน้ำห้วยใหญ่ จ.ลพบุรี
- กาญจนบุรี	1	3/-/-	9	10:15	6.10/-	1.ภารกิจป้องกันและแก้ไขปัญหาก็ภัยแล้ง มีฝนตกเล็กน้อยถึงปานกลางบริเวณพื้นที่การเกษตร จ.กาญจนบุรี (เลาขวัญ ห้วยกระเจา หนองปรือ ศรีสวัสดิ์ บ่อพลอย เมืองกาญจนบุรี) จ.สุพรรณบุรี(ด่านช้าง อุทอง ดอนเจดีย์ หนองหญ้าไซ เดิมบางนางบวช) จ.อุทัยธานี(บ้านไร่) จ.ชัยนาท(หันคา) 2.ภารกิจเติมน้ำต้นทุนให้เขื่อนกักเก็บน้ำ บริเวณพื้นที่ลุ่มรับน้ำเขื่อนศรีนครินทร์ อ่างเก็บน้ำห้วยเทียน จ.กาญจนบุรี อ่างเก็บน้ำกระเสียว จ.สุพรรณบุรี

ภาค/หน่วยฯ	หน่วยปฏิบัติการ (หน่วย)	เครื่องบิน ผล./ทอ./ทบ. (ลำ)	จำนวนเที่ยวบิน (เที่ยว)	จำนวนชั่วโมงบิน (ชั่วโมง)	ปริมาณการใช้สารฝนหลวง (ตัน/นัด)	จังหวัดที่มีการรายงานฝนตก (จำนวนจังหวัด/อ่างเก็บน้ำเป้าหมาย)
ตะวันออกเฉียงเหนือ	1	1/-/-	2	4:35	4.00/-	3/1
- ขอนแก่น	1	1/-/-	2	4:35	4.00/-	1.ภารกิจป้องกันและแก้ไขปัญหาภัยแล้ง มีฝนตกเล็กน้อยถึงปานกลางบริเวณพื้นที่การเกษตร จ.อุดรธานี (หนองบัวซอ กุดจับ บ้านผือ หนองหาน ทุ่งฝน บ้านดุง ศรีธาตุ) จ.หนองบัวลำภู(เมืองหนองบัวลำภู สุวรรณคูหา นากลาง) จ.สกลนคร(สว่างแดนดิน ส่องดาว วาริชภูมิ) 2.ภารกิจเติมน้ำต้นทุนให้เขื่อนกักเก็บน้ำ บริเวณพื้นที่ลุ่มรับน้ำเขื่อนห้วยหลวง จ.อุดรธานี
ตะวันออกเฉียงเหนือ(ตอนล่าง)	3	5/2/-	8	12:56	9.00/12	6/-
- อุบลราชธานี	1	-/1/-	2	3:20	4.00/-	ภารกิจป้องกันและแก้ไขปัญหาภัยแล้ง มีฝนตกเล็กน้อยถึงปานกลางบริเวณพื้นที่การเกษตร จ.ศรีสะเกษ(เมืองศรีสะเกษ ยางชุมน้อย กันทรารมย์ พยุห์ น้ำเกลี้ยง) จ.อุบลราชธานี (เมืองอุบลราชธานี เขื่องใน ม่วงสามสิบ)
- นครราชสีมา	1	2/1/-	6	9:36	5.00/12	ภารกิจป้องกันและแก้ไขปัญหาภัยแล้ง มีฝนตกเล็กน้อยถึงปานกลางบริเวณพื้นที่การเกษตร จ.นครราชสีมา (ปากช่อง ครบุรี สีคิ้ว สูงเนิน ด่านขุนทด พิมาย โชคชัย โนนสูง หนองบุญมาก ขามทะเลสอ โนนไทย เทพารักษ์ พระทองคำ ขามสะแกแสง คง เฉลิมพระเกียรติ จักราช เมืองนครราชสีมา) จ.บุรีรัมย์(ปะคำ ละหานทราย นางรอง โนนสุวรรณ เฉลิมพระเกียรติ หนองกี่) จ.ชัยภูมิ(ซับใหญ่ บำเหน็จณรงค์ เทพสถิต) จ.สระบุรี(ม่วงเหล็ก)
- สุรินทร์	1	3/-/-	0	0:00	0.00/-	ไม่ปฏิบัติการฝนหลวง เนื่องจากเจ้าหน้าที่เฝ้าสังเกตอาการหลังฉีดวัคซีน
ตะวันออก	1	2/-/-	2	1:55	1.40/-	1/-
- สระแก้ว	1	2/-/-	2	1:55	1.40/-	ภารกิจป้องกันและแก้ไขปัญหาภัยแล้ง มีฝนตกเล็กน้อยถึงปานกลางบริเวณพื้นที่การเกษตร จ.สระแก้ว(วัฒนานคร โคกสูง วังสมบูรณ์ คลองหาด วังน้ำเย็น)
ใต้	3	1/2/-	1	2:00	1.00/-	-/1
- หัวหิน	1	1/-/-	1	2:00	1.00/-	ภารกิจเติมน้ำต้นทุนให้เขื่อนกักเก็บน้ำ บริเวณพื้นที่ลุ่มรับน้ำเขื่อนแก่งกระจาน จ.เพชรบุรี
- สุราษฎร์ธานี	1	-/1/-	0	0:00	0.00/-	ไม่ปฏิบัติการฝนหลวง เนื่องจากอากาศมีเสถียรภาพ ประกอบกับลมที่ระดับปฏิบัติการมีกำลังแรง ส่งผลให้เมฆคิวมูลัสในพื้นที่เป้าหมายไม่พัฒนาตัว
- สงขลา	1	-/1/-	0	0:00	0.00/-	ไม่ปฏิบัติการฝนหลวง เนื่องจากอากาศมีเสถียรภาพ ประกอบกับมีเมฆชั้นกลาง-ชั้นสูงปกคลุมในพื้นที่เป้าหมายตลอดทั้งวัน ส่งผลให้เมฆในพื้นที่เป้าหมายไม่พัฒนาตัว
รวม	13	22/4/1	37	51:46	35.30/12	23/12



๑ สรุปผลการปฏิบัติการฝนหลวง ตั้งแต่วันที่ 1 กุมภาพันธ์ 2564 - 25 สิงหาคม 2564

ตั้งแต่เริ่มตั้งหน่วยปฏิบัติการหลวง เมื่อวันที่ 1 กุมภาพันธ์ 2564 - 25 สิงหาคม 2564 มีการขึ้นปฏิบัติการฝนหลวง จำนวน 179 วัน มีวันฝนตกจากการปฏิบัติการฝนหลวงคิดเป็นร้อยละ 94.66 ขึ้นปฏิบัติงาน จำนวน 3,641 เที่ยวบิน (5,354:37 ชั่วโมงบิน) ปริมาณการใช้สารฝนหลวง 3,229.475 ตัน พลุสารตุคความชื้นโซเดียมคลอไรด์ จำนวน 283 นัด พลุสารตุคความชื้นแคลเซียมคลอไรด์ จำนวน 283 นัด พลุซิลเวอร์ไอโอไดด์ สำหรับภารกิจปฏิบัติการฝนหลวง จำนวน 940 นัด จังหวัดที่มีรายงานฝนตกรวม 64 จังหวัด

ภาค - ศูนย์/หน่วยปฏิบัติการฯ	ขึ้นบิน (วัน)	ฝนตก (วัน)	จำนวน เที่ยวบิน (เที่ยว)	จำนวน ชั่วโมงบิน (ชั่วโมง)	ปริมาณ สารฝนหลวง (ตัน/AgI,CaCl <sub>2</sub> , NaCl นัด)	จังหวัดที่มีรายงานฝนตก (ทั้งการสังเกตด้วยสายตา/การตรวจวัด ด้วยเรดาร์ และเครื่องวัดน้ำฝนอัตโนมัติ)
<b>เหนือ</b>	<b>131</b>	<b>121</b>	<b>475</b>	<b>675:55</b>	<b>443.55/473</b>	<b>10 จังหวัด</b>
- เชียงใหม่ (เปิดหน่วยฯ ตั้งแต่วันที่ 1 ก.พ. 64 เป็นต้นไป)	115	105	255	372:25	229.95/473	บริเวณที่มีฝนตก ได้แก่ เชียงใหม่ ลำปาง พะเยา เชียงราย ตาก แพร่ ลำพูน แม่ฮ่องสอน (8 จังหวัด)
- ตาก (เปิดหน่วยฯ ตั้งแต่วันที่ 1 ก.พ. 64 เป็นต้นไป)	90	85	220	303:30	213.60/-	บริเวณที่มีฝนตก ได้แก่ เชียงใหม่ ตาก กำแพงเพชร ลำพูน ลำปาง สุโขทัย (6 จังหวัด)
<b>เหนือ(ตอนล่าง)</b>	<b>132</b>	<b>125</b>	<b>366</b>	<b>665:20</b>	<b>309.225/464</b>	<b>27 จังหวัด</b>
- พิษณุโลก (เปิดหน่วยฯ ตั้งแต่วันที่ 1 ก.พ. 64 เป็นต้นไป)	132	125	366	665:20	309.225/464	บริเวณที่มีฝนตก ได้แก่ กำแพงเพชร ลพบุรี นครราชสีมา พิจิตร เพชรบูรณ์ แพร่ พิษณุโลก นครสวรรค์ ชัยภูมิ กาฬสินธุ์ เชียงใหม่ ลำปาง ตาก ขอนแก่น สุโขทัย อุตรดิตถ์ เชียงราย มหาสารคาม ลำพูน อุตรธานี เลย แม่ฮ่องสอน บุรีรัมย์ สุรินทร์ หนองบัวลำภู ศรีสะเกษ น่าน (27 จังหวัด)
<b>กลาง</b>	<b>148</b>	<b>147</b>	<b>1,336</b>	<b>1,800:25</b>	<b>953.95/-</b>	<b>14 จังหวัด</b>
- นครสวรรค์ (เปิดหน่วยฯ ระหว่างวันที่ 1 ก.พ. - 31 มี.ค 64)	23	22	71	97:35	53.90/-	บริเวณที่มีฝนตก ได้แก่ อุทัยธานี นครสวรรค์ ชัยนาท ลพบุรี เพชรบูรณ์ สิงห์บุรี สระบุรี (7 จังหวัด)
- กาญจนบุรี (เปิดหน่วยฯ ตั้งแต่วันที่ 1 ก.พ. 64 เป็นต้นไป)	137	137	746	972:25	501.75/-	บริเวณที่มีฝนตก ได้แก่ กาญจนบุรี สุพรรณบุรี อ่างทอง อุทัยธานี พระนครศรีอยุธยา สิงห์บุรี ชัยนาท (7 จังหวัด)

ภาค - ศูนย์/หน่วยปฏิบัติการฯ	ขึ้นบิน (วัน)	ฝนตก (วัน)	จำนวน เที่ยวบิน (เที่ยว)	จำนวน ชั่วโมงบิน (ชั่วโมง)	ปริมาณ สารฝนหลวง (ตัน/AgI, CaCl <sub>2</sub> , NaCl น้ด)	จังหวัดที่มีรายงานฝนตก (ทั้งการสังเกตด้วยสายตา/การตรวจวัด ด้วยเรดาร์ และเครื่องวัดน้ำฝนอัตโนมัติ)
- ลพบุรี (เปิดหน่วยฯ ตั้งแต่วันที่ 1 เม.ย. 64 เป็นต้นไป)	113	113	519	730:25	398.30/-	บริเวณที่มีฝนตก ได้แก่ นครสวรรค์ ลพบุรี สระบุรี อุทัยธานี ชัยนาท อ่างทอง นครราชสีมา สิงห์บุรี พระนครศรีอยุธยา เพชรบูรณ์ สุพรรณบุรี พิจิตร กำแพงเพชร (13 จังหวัด)
<b>ตะวันออกเฉียงเหนือ</b>	<b>117</b>	<b>112</b>	<b>169</b>	<b>322:55</b>	<b>323.10/-</b>	<b>15 จังหวัด</b>
- อุดรธานี (เปิดหน่วยฯ ตั้งแต่วันที่ 1 ก.พ. - 31 พ.ค. 64)	58	54	78	155:25	149.80/-	บริเวณที่มีฝนตก ได้แก่ อุดรธานี สกลนคร เลย กาฬสินธุ์ หนองบัวลำภู ขอนแก่น นครพนม มุกดาหาร ชัยภูมิ หนองคาย บึงกาฬ (11 จังหวัด)
- ขอนแก่น (เปิดหน่วยฯ ตั้งแต่วันที่ 1 มิ.ย. 64 เป็นต้นไป)	59	58	91	167:30	173.30/-	บริเวณที่มีฝนตก ได้แก่ ขอนแก่น อุดรธานี เลย หนองบัวลำภู กาฬสินธุ์ มุกดาหาร สกลนคร ชัยภูมิ มหาสารคาม นครราชสีมา ร้อยเอ็ด นครพนม เพชรบูรณ์ หนองคาย (14 จังหวัด)
<b>ตะวันออกเฉียงเหนือ(ตอนล่าง)</b>	<b>136</b>	<b>132</b>	<b>720</b>	<b>1,063:07</b>	<b>638.30/3/566</b>	<b>15 จังหวัด</b>
- บุรีรัมย์ (เปิดหน่วยฯ ตั้งแต่วันที่ 1 ก.พ. - 31 พ.ค. 64)	52	47	166	225:15	109.70/-	บริเวณที่มีฝนตก ได้แก่ ศรีสะเกษ นครราชสีมา บุรีรัมย์ มหาสารคาม อุบลราชธานี อำนาจเจริญ ชัยภูมิ สุรินทร์ ร้อยเอ็ด ขอนแก่น กาฬสินธุ์ ยโสธร (12 จังหวัด)
- อุบลราชธานี (เปิดหน่วยฯ ตั้งแต่วันที่ 9 มี.ค. 64 เป็นต้นไป)	73	68	99	148:15	196.40/-	บริเวณที่มีฝนตก ได้แก่ อุบลราชธานี ศรีสะเกษ อำนาจเจริญ ยโสธร ร้อยเอ็ด สุรินทร์ (6 จังหวัด)
- นครราชสีมา (เปิดหน่วยฯ ตั้งแต่วันที่ 1 เม.ย. 64 เป็นต้นไป)	102	96	242	391:22	190.50/3/566	บริเวณที่มีฝนตก ได้แก่ นครราชสีมา ชัยภูมิ เพชรบูรณ์ สระบุรี ลพบุรี บุรีรัมย์ ขอนแก่น สุรินทร์ มหาสารคาม กาฬสินธุ์ (10 จังหวัด)
- สุรินทร์ (เปิดหน่วยฯ ตั้งแต่วันที่ 1 มิ.ย. 64 เป็นต้นไป)	52	47	213	298:15	141.70/-	บริเวณที่มีฝนตก ได้แก่ บุรีรัมย์ อุบลราชธานี สุรินทร์ ร้อยเอ็ด มหาสารคาม ยโสธร ศรีสะเกษ กาฬสินธุ์ อำนาจเจริญ นครราชสีมา ขอนแก่น (11 จังหวัด)
<b>ตะวันออก</b>	<b>98</b>	<b>93</b>	<b>301</b>	<b>433:55</b>	<b>194.80/-</b>	<b>8 จังหวัด</b>
- ระยอง (เปิดหน่วยฯ ระหว่างวันที่ 1 - 28 ก.พ. 64)	2	1	4	4:50	1.30/-	บริเวณที่มีฝนตก ได้แก่ ชลบุรี (1 จังหวัด)

ภาค - ศูนย์/หน่วยปฏิบัติการฯ	ขึ้นบิน (วัน)	ฝนตก (วัน)	จำนวน เที่ยวบิน (เที่ยว)	จำนวน ชั่วโมงบิน (ชั่วโมง)	ปริมาณ สารฝนหลวง (ตัน/AgI, CaCl <sub>2</sub> , NaCl น้ด)	จังหวัดที่มีรายงานฝนตก (ทั้งการสังเกตด้วยสายตา/การตรวจวัด ด้วยเรดาร์ และเครื่องวัดน้ำฝนอัตโนมัติ)
- จันทบุรี (เปิดหน่วยฯ ตั้งแต่วันที่ 1 มี.ค - 4 พ.ค. 64)	35	33	121	188:30	80.80/-	บริเวณที่มีฝนตก ได้แก่ ฉะเชิงเทรา ระยอง จันทบุรี ปราจีนบุรี สระแก้ว (5 จังหวัด)
- สระแก้ว (เปิดหน่วยฯ ตั้งแต่วันที่ 5 พ.ค. 64 เป็นต้นไป)	61	59	176	240:35	112.70/-	บริเวณที่มีฝนตก ได้แก่ ฉะเชิงเทรา สระแก้ว ปราจีนบุรี นครนายก จันทบุรี ชลบุรี ระยอง บุรีรัมย์ (8 จังหวัด)
<b>ใต้</b>	<b>120</b>	<b>114</b>	<b>274</b>	<b>393:00</b>	<b>366.55/-</b>	<b>12 จังหวัด</b>
- หัวหิน (เปิดหน่วยฯ ตั้งแต่วันที่ 1 มี.ค. 64 เป็นต้นไป)	83	76	166	243:40	161.75/-	บริเวณที่มีฝนตก ได้แก่ ประจวบคีรีขันธ์ เพชรบุรี ราชบุรี (3 จังหวัด)
- สุราษฎร์ธานี (เปิดหน่วยฯ ตั้งแต่วันที่ 1 มี.ค. 64 เป็นต้นไป)	56	51	58	80:20	108.30/-	บริเวณที่มีฝนตก ได้แก่ นครศรีธรรมราช ชุมพร พัทลุง สุราษฎร์ธานี ตรัง กระบี่ ระนอง (7 จังหวัด)
- สงขลา (เปิดหน่วยฯ ตั้งแต่วันที่ 1 เม.ย. 64 เป็นต้นไป)	49	46	50	69:00	96.50/-	บริเวณที่มีฝนตก ได้แก่ นครศรีธรรมราช พัทลุง สงขลา นราธิวาส (4 จังหวัด)

กลุ่มวิชาการปฏิบัติการฝนหลวง กองปฏิบัติการฝนหลวง กรมฝนหลวงและการบินเกษตร