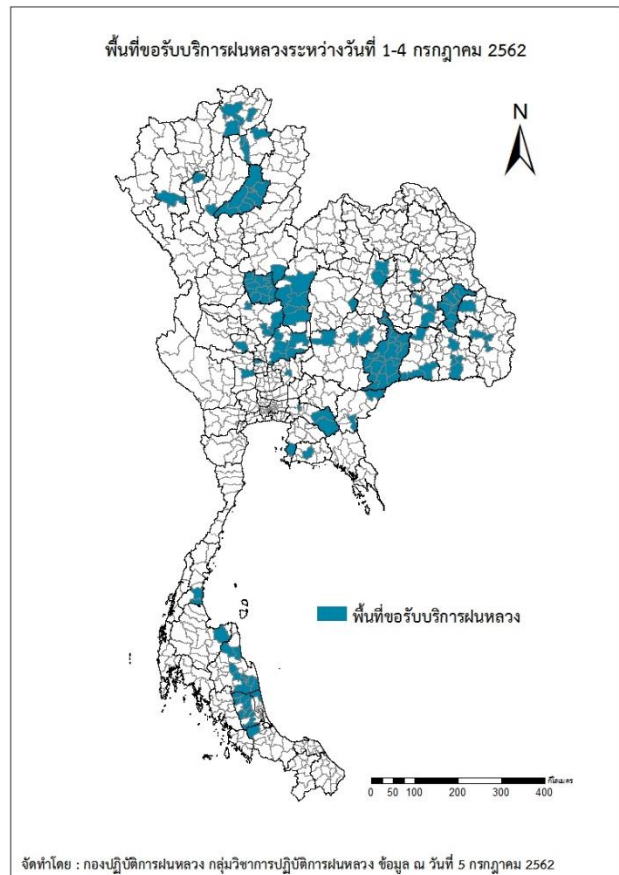
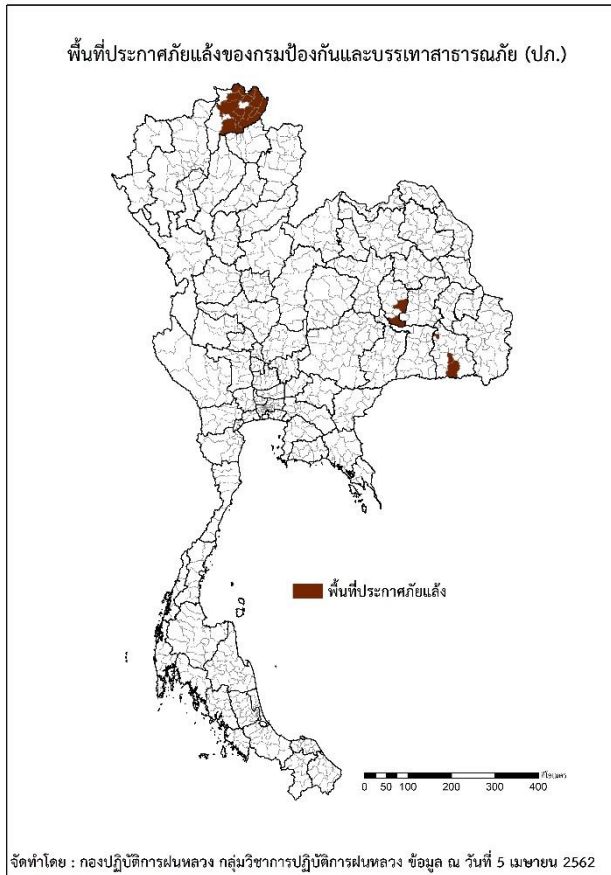




รายงานการปฏิบัติการฝนหลวง ประจำปี 2562
ประจำวันที่ 5 กรกฎาคม 2562
และผลการปฏิบัติการฝนหลวงประจำวันที่ 4 กรกฎาคม 2562
กลุ่มวิชาการปฏิบัติการฝนหลวง กองปฏิบัติการฝนหลวงกรมฝนหลวงและการบินเกษตร
royalrainmaking_academic@hotmail.com

การคาดหมายพื้นที่ประสบภัยแล้ง

จังหวัดที่ได้รับผลกระทบภัยแล้งตามรายงานของกรมป้องกันและบรรเทาสาธารณภัย (ปภ.) ณ วันที่ 5 กรกฎาคม 2562 (เวลา 06.00 น.) มีทั้งสิ้น 4 จังหวัด 19 อำเภอ 83 ตำบล 701 หมู่บ้าน



ภาค	รายชื่อจังหวัด (อำเภอ) ที่ประกาศภัยแล้ง	จำนวนจังหวัด ที่ประกาศภัยแล้ง
เหนือ	เชียงราย(เมือง ป่าแดด เชียงแสน พญาเม็งราย แม่สาย พาน เทิง แม่จัน เชียงของ เวียงชัย เวียงแก่น ขุนตาล ดอยหลวง)	1(13)
กลาง	-	-
ตะวันออกเฉียงเหนือ	ศรีสะเกษ(ขุขันธ์ ไพรบึง โพธิ์ศรีสุวรรณ ขุนหาญ), มหาสารคาม(วาปีปทุม พยัญญูพิสัย)	2(6)
ตะวันออก	ชลบุรี(เกาะสีชัง)	1(1)
ใต้	-	-
รวม จำนวนจังหวัด(อำเภอ) ที่ประกาศภัยแล้ง		4(19)

พื้นที่ขอรับบริการฝนหลวง (ระหว่างวันที่ 1 - 4 กรกฎาคม 2562)

ภาค	รายชื่อจังหวัด (อำเภอ) ที่มีผู้ขอรับบริการ	จำนวนผู้ขอรับบริการ (ราย)
เหนือ	พะเยา(ภูกามยาว ดอกคำใต้ เชียงคำ), พิจิตร(ทับคล้อ ดงเจริญ ตะพานหิน บางมูลนาก บึงนาราง วชิรบุรี วังทรายพูน สากเหล็ก สามง่าม เมืองพิจิตร โปะทะเล โพธิ์ประทับช้าง), พิชณุโลก(เนินมะปราง), ลำพูน(เมืองลำพูน), ลำปาง(สบปราบ), เชียงราย(พาน พญาเม็งราย เมืองเชียงราย), เพชรบูรณ์(ชนแดน เมืองเพชรบูรณ์ บึงสามพัน วิเชียรบุรี หนองไผ่), เชียงใหม่(ฮอด), แพร่(ร้องกวาง ลอง วังชิ้น สอง สูงเม่น หนองม่วงไข่ เด่นชัย เมืองแพร่)	29
กลาง	ชัยนาท(หันคา), นครสวรรค์(ตากฟ้า แก้วเลี้ยว ไพศาล), ลพบุรี(ชัยบาดาล พัฒนาคมน หนองม่วง เมืองลพบุรี โคกสำโรง), สระบุรี(หนองแซง), สุพรรณบุรี(เมืองสุพรรณบุรี), อ่างทอง(แสวงหา)	18
ตะวันออกเฉียงเหนือ	กาฬสินธุ์(เมืองกาฬสินธุ์), ขอนแก่น(น้ำพอง เมืองขอนแก่น), ชัยภูมิ(คอนสวรรค์), นครราชสีมา(ด่านขุนทด พิมาย โนนสูง), บุรีรัมย์(กระสัง คูเมือง ชำนิ นางรอง นาโพธิ์ บ้านกรวด บ้านด่าน บ้านใหม่ไชยพจน์ ประโคนชัย ปะคำ พลับพลาชัย พุทไธสง ละหานทราย ลำปลายมาศ สตึก หนองกี่ หนองหงส์ ห้วยราช เฉลิมพระเกียรติ เมืองบุรีรัมย์ แคนดง โนนดินแดง โนนสุวรรณ), ยโสธร(กุตุชุม คำเขื่อนแก้ว ค้อวัง ทรายมูล ป่าดิว มหาชนะชัย เมืองยโสธร เลิงนกทา ไทยเจริญ), ร้อยเอ็ด(สุวรรณภูมิ อาจสามารถ เมืองร้อยเอ็ด), ศรีสะเกษ(ขุนหาญ ศรีรัตนะ เมืองศรีสะเกษ ไพรบึง), สุรินทร์(กาบเชิง ท่าตูม พนมดงรัก สังขะ), อำนาจเจริญ(เมืองอำนาจเจริญ), อุบลราชธานี(นาเยี่ย สว่างวีระวงศ์ เมืองอุบลราชธานี)	32
ตะวันออก	ชลบุรี(บางละมุง), ระยอง(บ้านค่าย), สระแก้ว(คลองหาด ตาพระยา), ฉะเชิงเทรา (คลองเขื่อน ท่าตะเกียบ สนามชัยเขต),	6
ใต้	ชุมพร(ละแม หลังสวน), นครศรีธรรมราช(ชะอวด นบพิตำ ร่อนพิบูลย์ หัวไทร เฉลิมพระเกียรติ เขียวใหญ่ ท่าศาลา ลานสกา), พัทลุง(กงหรา ควนขนุน บางแก้ว ป่าบอน ป่าพะยอม ศรีบรรพต เขาชัยสน เมืองพัทลุง), สงขลา(ระโนด รัตภูมิ), สุราษฎร์ธานี(กาญจนดิษฐ์)	17
รวม	35 จังหวัด (129 อำเภอ)	102

สถานการณ์ปริมาณน้ำเก็บกักในอ่างเก็บน้ำที่สำคัญ

	ความจุของอ่างที่ รนก. ¹ (ล้าน ลบ.ม.)	ปริมาณน้ำในอ่างฯ (%)				ปริมาตรน้ำไหลลงอ่างฯ (ล้าน ลบ.ม.)	ปริมาตรน้ำระบาย (ล้าน ลบ.ม.)	ระดับน้ำ
		1 ก.ค.	2 ก.ค.	3 ก.ค.	4 ก.ค.	4 ก.ค.	4 ก.ค.	
ภาคเหนือ						3.86	48.37	
- ภูมิพล(ตาก)	13,462	38	38	38	38	0.00	24.00	ต่ำกว่า 40%
- สิริกิติ์(อุดรดิตถ์)	9,510	39	38	38	38	2.78	20.16	ต่ำกว่า 40%
- แม้งัดฯ(เชียงใหม่)	265	33	33	33	32	0.06	0.34	ต่ำกว่า 40%
- แม่งาวฯ(เชียงใหม่)	263	23	23	23	23	0.14	0.44	ต่ำกว่า 30%
- กิวลม(ลำปาง)	106	47	46	44	43	0.03	1.73	ต่ำกว่า 50%
- กิวคองมา(ลำปาง)	170	39	39	39	39	0.03	0.30	ต่ำกว่า 40%
- แควน้อยฯ(พิษณุโลก)	939	17	17	17	17	0.82	1.30	ต่ำกว่า 20%
- แม่มอก(ลำปาง)	110	34	34	34	34	0.00	0.10	ต่ำกว่า 40%
ภาคตะวันออกเฉียงเหนือ						12.20	5.81	
- ห้วยหลวง(อุดรธานี)	135	24	24	24	24	0.20	0.12	ต่ำกว่า 30%
- น้ำอูน(สกลนคร)	520	48	49	49	49	0.92	0.00	ต่ำกว่า 50%
- น้ำพุง(สกลนคร)	166	26	25	25	25	0.27	0.59	ต่ำกว่า 30%
- จุฬารักษ์(ชัยภูมิ)	164	39	38	37	37	0.84	1.01	ต่ำกว่า 40%
- อุบลรัตน์(ขอนแก่น)	2,431	24	24	24	24	3.03	0.51	ต่ำกว่า 30%
- ลำปาว(กาฬสินธุ์)	1,980	30	30	30	30	2.40	2.40	ต่ำกว่า 40%
- ลำตะคอง(นครราชสีมา)	314	52	52	52	53	1.14	0.26	-
- ลำพระเพลิง(นครราชสีมา)	110	14	14	14	14	0.65	0.07	ต่ำกว่า 20%
- มูลบน(นครราชสีมา)	141	30	30	30	30	0.34	0.03	ต่ำกว่า 40%
- ลำแซะ(นครราชสีมา)	275	34	33	33	33	0.04	0.54	ต่ำกว่า 40%
- ลำน้ำรอง(บุรีรัมย์)	121	26	25	25	25	0.07	0.25	ต่ำกว่า 30%
- สิรินธร(อุบลราชธานี)	1,966	44	44	44	44	2.30	0.00	ต่ำกว่า 50%
- ลำปลายมาศ(นครราชสีมา)	98	32	31	31	31	0.00	0.03	ต่ำกว่า 40%
ภาคกลาง						39.18	21.58	
- ป่าสักฯ(ลพบุรี)	960	7	7	7	7	0.20	1.04	ต่ำกว่า 10%
- ทับเสลา(อุทัยธานี)	160	24	24	24	24	0.00	0.07	ต่ำกว่า 30%
- กระเสียว(สุพรรณบุรี)	240	23	23	23	23	0.21	0.05	ต่ำกว่า 30%
- ศรีนครินทร์(กาญจนบุรี)	17,745	77	77	77	77	11.40	11.33	-
- วชิราลงกรณ์(กาญจนบุรี)	8,860	49	49	49	49	27.37	9.09	ต่ำกว่า 50%
ภาคตะวันออก						9.06	2.55	
- ขุนด่านฯ(นครนายก)	224	11	11	12	13	2.64	0.10	ต่ำกว่า 20%
- คลองสิยยัด(ฉะเชิงเทรา)	420	13	13	13	13	0.50	0.60	ต่ำกว่า 20%
- บางพระ(ชลบุรี)	117	36	36	36	35	0.08	0.27	ต่ำกว่า 40%
- หองปลาไหล(ระยอง)	164	56	56	56	56	0.53	0.00	-
- ประแสร์(ระยอง)	295	41	41	42	42	1.93	0.71	ต่ำกว่า 50%
- นฤปดินทรจินดา(ปราจีนบุรี)	295	20	20	20	21	1.20	0.04	ต่ำกว่า 30%
- พระปรัง(สระแก้ว)	97	53	52	52	52	0.00	0.18	-
- ดอกกราย(ระยอง)	71	38	56	38	38	0.23	0.00	ต่ำกว่า 40%
- คลองพระพุทธ(จันทบุรี)	70	41	42	43	44	1.60	0.55	ต่ำกว่า 50%
- คลองหลวง รัชชโลทร(ชลบุรี)	40	29	30	30	30	0.34	0.06	ต่ำกว่า 40%
- ห้วยยาง(สระแก้ว)	8	8	8	8	8	0.00	0.03	ต่ำกว่า 10%
- ห้วยตะเคียน(สระแก้ว)	10	10	10	10	10	0.00	0.00	ต่ำกว่า 20%
ภาคใต้						15.01	10.11	
- แก่งกระเจาน(เพชรบุรี)	710	44	45	46	47	8.93	0.86	ต่ำกว่า 50%
- ปราณบุรี(ประจวบคีรีขันธ์)	347	45	46	46	47	1.31	0.25	ต่ำกว่า 50%
- รัชชประภา(สุราษฎร์ธานี)	5,639	64	64	63	63	2.95	3.94	-
- บางกลาง(ยะลา)	1,454	64	63	63	63	1.82	5.06	-

รณก. = ระดับน้ำเก็บกัก, ที่มา: กรมชลประทาน

การพยากรณ์อากาศและสภาพอากาศประจำวัน

ลักษณะอากาศทั่วไปและการพยากรณ์อากาศ ประจำวันที่ 5 กรกฎาคม 2562 (เวลา 06.00 น.)

ลักษณะอากาศทั่วไป	
<p>พยากรณ์อากาศ 24 ชั่วโมงข้างหน้า ประเทศไทยมีฝนตกลดลง เว้นแต่ภาคตะวันออกเฉียงใต้ยังคงมีฝนตกหนักได้บางแห่ง ขอให้ประชาชนบริเวณภาคตะวันออกเฉียงใต้ระวังอันตรายจากฝนตกหนักและฝนที่ตกสะสมไว้ด้วย ซึ่งอาจทำให้เกิดน้ำท่วมฉับพลันและน้ำป่าไหลหลากได้ สำหรับทะเลอันดามันมีคลื่นสูง 2-3 เมตร ส่วนอ่าวไทยมีคลื่นสูงประมาณ 2 เมตร บริเวณที่มีฝนฟ้าคะนองคลื่นสูงมากกว่า 3 เมตร ขอให้ชาวเรือเดินเรือด้วยความระมัดระวัง โดยหลีกเลี่ยงการเดินเรือในบริเวณที่มีฝนฟ้าคะนอง และเรือเล็กควรงดออกจากฝั่งต่อไปอีกในระยะนี้</p> <p>ลักษณะสำคัญทางอุตุนิยมวิทยา หย่อมความกดอากาศต่ำปกคลุมบริเวณประเทศเวียดนามตอนบน ลักษณะเช่นนี้ยังคงทำให้ประเทศไทยมีฝนตกหนักบางแห่ง โดยเฉพาะบริเวณภาคตะวันออกเฉียงใต้ ขอให้ประชาชนบริเวณดังกล่าว ระวังอันตรายจากฝนที่ตกสะสมไว้ด้วย ซึ่งอาจทำให้เกิดน้ำท่วมฉับพลันและน้ำป่าไหลหลากได้ สำหรับมรสุมตะวันตกเฉียงใต้ที่พัดปกคลุมทะเลอันดามัน ภาคใต้ และอ่าวไทยมีกำลังแรง ทำให้คลื่นลมบริเวณทะเลอันดามันและอ่าวไทยยังคงมีกำลังแรง</p>	
การพยากรณ์อากาศรายภาค	
ภาคเหนือ	มีเมฆมาก กับมีฝนฟ้าคะนอง ร้อยละ 40 ของพื้นที่ ส่วนมากบริเวณจังหวัดเชียงราย พะเยา น่าน อุตรดิตถ์ พิษณุโลก เพชรบูรณ์ และตาก อุณหภูมิต่ำสุด 24-26 องศาเซลเซียส อุณหภูมิสูงสุด 31-34 องศาเซลเซียส ลมตะวันตก ความเร็ว 10-30 กม./ชม.
ภาคตะวันออกเฉียงเหนือ	มีเมฆมาก กับมีฝนฟ้าคะนอง ร้อยละ 30 ของพื้นที่ ส่วนมากบริเวณจังหวัดเลย หนองบัวลำภู อุดรธานี หนองคาย บึงกาฬ นครพนม สกลนคร ขอนแก่น ชัยภูมิ นครราชสีมา และอุบลราชธานี อุณหภูมิต่ำสุด 22-24 องศาเซลเซียส อุณหภูมิสูงสุด 28-32 องศาเซลเซียส ลมตะวันตกเฉียงใต้ ความเร็ว 15-30 กม./ชม.
ภาคกลาง	มีเมฆมาก กับมีฝนฟ้าคะนอง ร้อยละ 40 ของพื้นที่ บริเวณจังหวัดราชบุรี กาญจนบุรี ลพบุรี และสระบุรี อุณหภูมิต่ำสุด 21-24 องศาเซลเซียส อุณหภูมิสูงสุด 30-31 องศาเซลเซียส ลมตะวันตกเฉียงใต้ ความเร็ว 10-30 กม./ชม.
ภาคตะวันออก	มีเมฆมาก กับมีฝนฟ้าคะนอง ร้อยละ 60 ของพื้นที่ และมีฝนตกหนักบางแห่ง บริเวณจังหวัดนครนายก ปราจีนบุรี จันทบุรี และตราด อุณหภูมิต่ำสุด 23-26 องศาเซลเซียส อุณหภูมิสูงสุด 28-32 องศาเซลเซียส ลมตะวันตกเฉียงใต้ ความเร็ว 20-35 กม./ชม. ทะเลมีคลื่นสูงประมาณ 2 เมตร บริเวณที่มีฝนฟ้าคะนองคลื่นสูงมากกว่า 2 เมตร
ภาคใต้ฝั่งตะวันออก	มีเมฆเป็นส่วนมาก กับมีฝนฟ้าคะนอง ร้อยละ 30 ของพื้นที่ บริเวณจังหวัดเพชรบุรี ประจวบคีรีขันธ์ และชุมพร อุณหภูมิต่ำสุด 24-26 องศาเซลเซียส อุณหภูมิสูงสุด 30-34 องศาเซลเซียส ลมตะวันตกเฉียงใต้ ความเร็ว 20-35 กม./ชม. ทะเลมีคลื่นสูงประมาณ 2 เมตร ห่างฝั่งคลื่นสูงมากกว่า 2 เมตร
ภาคใต้ฝั่งตะวันตก	มีเมฆเป็นส่วนมาก กับมีฝนฟ้าคะนอง ร้อยละ 20 ของพื้นที่ บริเวณจังหวัดระนอง และพังงา อุณหภูมิต่ำสุด 24-28 องศาเซลเซียส อุณหภูมิสูงสุด 31-34 องศาเซลเซียส ตั้งแต่จังหวัดภูเก็ตขึ้นมา : ลมตะวันตกเฉียงใต้ ความเร็ว 20-40 กม/ชม ทะเลมีคลื่นสูง 2-3 เมตร บริเวณที่มีฝนฟ้าคะนองมีคลื่นสูงมากกว่า 3 เมตร ตั้งแต่จังหวัดกระบี่ลงไป : ลมตะวันตกเฉียงใต้ ความเร็ว 20-35 กม/ชม ทะเลมีคลื่นสูงประมาณ 2 เมตร บริเวณที่มีฝนฟ้าคะนองมีคลื่นสูงมากกว่า 2 เมตร
กรุงเทพมหานครและปริมณฑล	มีเมฆมาก กับมีฝนฟ้าคะนอง ร้อยละ 40 ของพื้นที่ อุณหภูมิต่ำสุด 24-25 องศาเซลเซียส อุณหภูมิสูงสุด 29-32 องศาเซลเซียส ลมตะวันตกเฉียงใต้ ความเร็ว 10-20 กม./ชม.

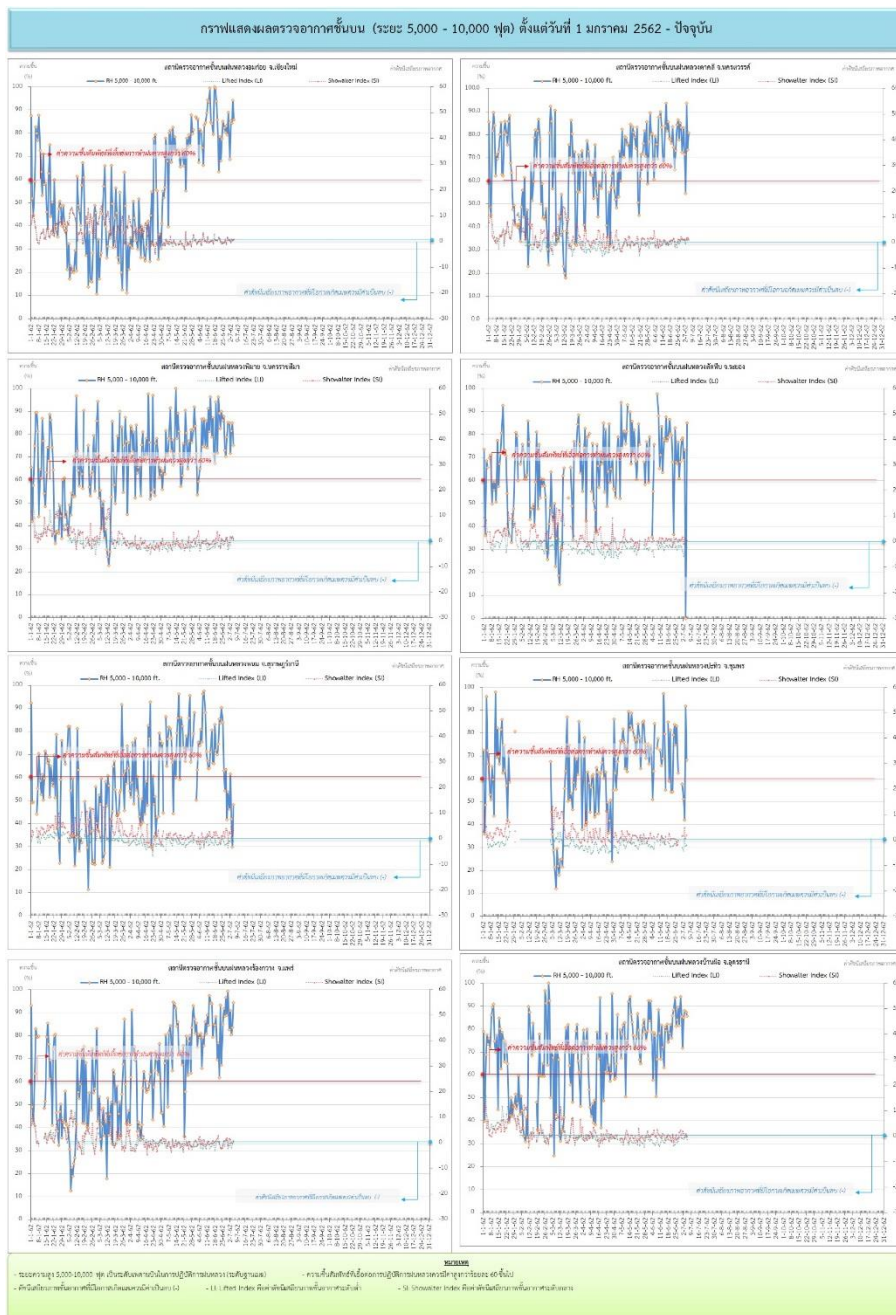
ที่มา: กรมอุตุนิยมวิทยา

ข้อมูลความชื้นจากการตรวจอากาศชั้นบน (Sounding) ระยะความสูง 5,000 - 10,000 ฟุต

ภาค	สถานีตรวจอากาศ	ความชื้นสัมพัทธ์ (%)					ความไม่เสถียรภาพของมวลอากาศ (LI)
		1 ก.ค.	2 ก.ค.	3 ก.ค.	4 ก.ค.	5 ก.ค.	
ภาคเหนือ	สถานีเรดาร์ฝนหลวงมก๋อย	69	86	85	95	86	0.8
	สถานีตรวจอากาศเคลื่อนที่ร้องกวาง	83	91	81	84	95	0.3
ภาคกลาง	สถานีเรดาร์ฝนหลวงตาคี	72	55	94	74	81	1.6
ภาคตะวันออกเฉียงเหนือ	สถานีเรดาร์ฝนหลวงพิมาย	85	72	82	85	75	0.3
	สถานีตรวจอากาศเคลื่อนที่บ้านฝื่อ	72	85	89	88	86	-1.4
ภาคตะวันออก	สถานีเรดาร์ฝนหลวงสัตหีบ	79	69	74	n/a	85	-2.3
ภาคใต้	สถานีเรดาร์ฝนหลวงพนม	47	62	42	30	49	-0.7
	สถานีตรวจอากาศเคลื่อนที่ปะทิว	58	52	42	92	69	-2.1

หมายเหตุ : LI (Lifted Index) คือ ดัชนีที่ใช้บอกความไม่เสถียรภาพของมวลอากาศ ในระดับ 50 มิลลิบาร์ ควรมีค่าต่ำกว่า -2 ซึ่งจะมีโอกาสเกิดเมฆในแนวตั้งและพัฒนาตัวเป็นกลุ่มฝนได้

๑ กราฟแสดงแนวโน้มความชื้นอากาศชั้นบนและดัชนีเสถียรภาพอากาศ (ระหว่างวันที่ 1 มกราคม - 5 กรกฎาคม 2562)



การปฏิบัติการฝนหลวงประจำวัน

๑ สรุปผลปฏิบัติการฝนหลวงประจำวัน ที่ 4 กรกฎาคม 2562

ภาค/หน่วยฯ	หน่วยปฏิบัติการ (หน่วย)	เครื่องบิน ผล./ทอ. (ลำ)	จำนวนเที่ยวบิน (เที่ยว)	จำนวนชั่วโมงบิน (ชั่วโมง)	ปริมาณการใช้สารฝนหลวง (ตัน/นัต)	จังหวัดที่มีการรายงานฝนตก (จำนวนจังหวัด/อ่างเก็บน้ำเป้าหมาย)
เหนือ	3	5/1	0	0:00	0.00/-	-/-
- เชียงใหม่	1	-/1	0	0:00	0.00/-	ไม่ปฏิบัติการฝนหลวง เนื่องจากลมที่ระดับปฏิบัติการมีกำลังแรง ประกอบกับมีเมฆชั้นกลางปกคลุมทั่วไป ทำให้เป็นอุปสรรคต่อการพัฒนาทางแนวตั้งของเมฆในพื้นที่เป้าหมาย
- พิษณุโลก	1	3/-	0	0:00	0.00/-	ไม่ปฏิบัติการฝนหลวง เนื่องจากลมที่ระดับปฏิบัติการมีกำลังค่อนข้างแรง ประกอบกับมีเมฆชั้นกลางปกคลุมทั่วไป ทำให้เป็นอุปสรรคต่อการพัฒนาทางแนวตั้งของเมฆในพื้นที่เป้าหมาย
- ตาก	1	2/-	0	0:00	0.00/-	ไม่ปฏิบัติการฝนหลวง เนื่องจากลมผิวพื้นและลมระดับบนมีกำลังแรง ประกอบกับมีเมฆชั้นกลางปกคลุมโดยทั่วไป ทำให้เป็นอุปสรรคต่อการพัฒนาทางแนวตั้งของเมฆในพื้นที่เป้าหมาย
กลาง	2	5/-	0	0:00	0.00/-	-/-
- กาญจนบุรี	1	3/-	0	0:00	0.00/-	ไม่ปฏิบัติการฝนหลวง เนื่องจากสภาพอากาศปิดกับมีฝนตกบริเวณสนามบิน และพื้นที่ใกล้เคียงเป็นระยะ ๆ
- ลพบุรี	1	2/-	0	0:00	0.00/-	ไม่ปฏิบัติการฝนหลวง เนื่องจากมีเมฆชั้นกลางชั้นสูงปกคลุมท้องฟ้าเต็มท้องฟ้า ประกอบกับมีฝนตกพริ้วเล็กน้อย บริเวณสนามบิน และลมในระดับปฏิบัติการมีกำลังแรง ส่งผลให้เมฆในพื้นที่เป้าหมายไม่พัฒนาตัว
ตะวันออกเฉียงเหนือ	4	9/-	0	0:00	0.00/-	-/-
- นครราชสีมา	1	3/-	0	0:00	0.00/-	ไม่ปฏิบัติการฝนหลวง เนื่องจากเมฆชั้นสูงปกคลุมเต็มท้องฟ้า และมีฝนตกเล็กน้อยเป็นระยะ ประกอบกับลมระดับผิวพื้นและลมระดับบนมีกำลังแรง ทำให้เมฆคิวมูลัสในพื้นที่เป้าหมายไม่พัฒนาตัว
- ขอนแก่น	1	2/-	0	0:00	0.00/-	ไม่ปฏิบัติการฝนหลวง เนื่องจากเมฆชั้นกลาง สูงปกคลุมเต็มท้องฟ้าและลมระดับบนมีกำลังแรง ทำให้เมฆคิวมูลัสในพื้นที่เป้าหมายไม่พัฒนาตัว
- อุบลราชธานี	1	1/-	0	0:00	0.00/-	ไม่ปฏิบัติการฝนหลวง เนื่องจากมีเมฆปกคลุมเต็มท้องฟ้า ตลอดทั้งวัน ประกอบกับลมชั้นบนมีกำลังแรงส่งผลให้เมฆคิวมูลัสในพื้นที่เป้าหมายไม่พัฒนาตัว
- สุรินทร์	1	3/-	0	0:00	0.00/-	ไม่ปฏิบัติการฝนหลวง เนื่องจากอากาศทรงตัว ประกอบกับลมชั้นบนมีกำลังแรง ส่งผลให้เมฆคิวมูลัสในพื้นที่เป้าหมายไม่พัฒนาตัว
ตะวันออก	1	2/-	0	0:00	0.00/-	-/-
- สระแก้ว	1	2/-	0	0:00	0.00/-	ไม่ปฏิบัติการฝนหลวง เนื่องจากสภาพอากาศปิดมีฝนตกบริเวณสนามบินและพื้นที่โดยรอบเป็นระยะ ๆ ประกอบกับลมที่ระดับปฏิบัติการมีกำลังแรง
ใต้	1	-/1	0	0:00	0.00/-	-/-
- สุราษฎร์ธานี	1	-/1	0	0:00	0.00/-	ไม่ปฏิบัติการฝนหลวง เนื่องจากช่วงเช้ารสันบนเครื่องบินจากกองทัพอากาศ และช่วงบ่าย ลมที่ระดับปฏิบัติการมีกำลังแรง ส่งผลให้เมฆคิวมูลัสในพื้นที่เป้าหมายไม่พัฒนาตัว
รวม	11	20/3	0	0:00	0.00/-	-/-

๑ สรุปผลรวมปฏิบัติการตั้งแต่เริ่มตั้งหน่วยปฏิบัติการฝนหลวง (1 มีนาคม - 4 กรกฎาคม 2562)

ตั้งแต่เริ่มตั้งหน่วยปฏิบัติการฝนหลวง เมื่อวันที่ 1 มีนาคม - 4 กรกฎาคม 2562 มีการขึ้นปฏิบัติการฝนหลวง จำนวน 118 วัน มีวันฝนตกจากการปฏิบัติการฝนหลวงคิดเป็นร้อยละ 89.63 ขึ้นปฏิบัติงานจำนวน 3,118 เที่ยวบิน (4,462:48 ชั่วโมงบิน) ปริมาณการใช้สารฝนหลวง 2,517.95 ตัน พลุซิลเวอร์ไอโอไดด์สำหรับภารกิจปฏิบัติการฝนหลวง จำนวน 2,660 นัด พลุแคลเซียมคลอไรด์สำหรับภารกิจปฏิบัติการฝนหลวง จำนวน 192 นัด พลุโซเดียมคลอไรด์สำหรับภารกิจปฏิบัติการฝนหลวง จำนวน 211 นัด จังหวัดที่มีรายงานฝนตกรวม 58 จังหวัด

ภาค - ศูนย์/หน่วยปฏิบัติการฯ	ขึ้นบิน (วัน)	ฝนตก (วัน)	จำนวน เที่ยวบิน (เที่ยว)	จำนวน ชั่วโมงบิน (ชั่วโมง)	ปริมาณ สารฝนหลวง (ตัน/Agl,CaCl ₂ ,NaCl นัด)	จังหวัดที่มีรายงานฝนตก (ทั้งการสังเกตด้วยสายตา/การตรวจวัดด้วย เรดาร์ และเครื่องวัดน้ำฝนอัตโนมัติ)
เหนือ	88	78	430	796:05	356.00/1439	24 จังหวัด
- เชียงใหม่ (เปิดหน่วยฯ ตั้งแต่วันที่ 1 มี.ค. 62 เป็นต้นไป)	68	54	199	350:15	191.80/238	บริเวณที่มีฝนตก ได้แก่ เชียงราย เชียงใหม่ ตาก น่าน พะเยา แพร่ ลำปาง ลำพูน (8 จังหวัด)
- พิษณุโลก (เปิดหน่วยฯ ตั้งแต่วันที่ 1 ก.ค. 62 เป็นต้นไป)	59	41	161	324:25	102.30/1201	บริเวณที่มีฝนตก ได้แก่ กำแพงเพชร เชียงใหม่ ตาก น่าน พะเยา พิจิตร พิษณุโลก เพชรบูรณ์ ลำปาง สุโขทัย อุตรดิตถ์ นครสวรรค์ ลพบุรี ขอนแก่น ชัยภูมิ นครราชสีมา มหาสารคาม ร้อยเอ็ด เลย สกลนคร สุรินทร์ (21 จังหวัด)
- ตาก (เปิดหน่วยฯ ตั้งแต่วันที่ 1 มิ.ย. 62 เป็นต้นไป)	23	20	70	121:25	61.90/-	บริเวณที่มีฝนตก ได้แก่ ตาก พิจิตร เพชรบูรณ์ สุโขทัย พิษณุโลก (5 จังหวัด)
กลาง	101	95	995	1275:15	699.10/-	12 จังหวัด
- นครสวรรค์ (เปิดหน่วยฯ ตั้งแต่วันที่ 1-31 มี.ค. 62)	14	12	67	103:20	54.40/-	บริเวณที่มีฝนตก ได้แก่ ชัยนาท นครสวรรค์ ลพบุรี สระบุรี อุทัยธานี (5 จังหวัด)
- กาญจนบุรี (เปิดหน่วยฯ ตั้งแต่วันที่ 1 ก.ค. 62 เป็นต้นไป)	67	61	394	447:25	272.80/-	บริเวณที่มีฝนตก ได้แก่ กาญจนบุรี สุพรรณบุรี อุทัยธานี ชัยนาท (4 จังหวัด)
- ลพบุรี (เปิดหน่วยฯ ตั้งแต่วันที่ 1 เม.ย. 62 เป็นต้นไป)	84	79	445	629:55	311.70/-	บริเวณที่มีฝนตก ได้แก่ ชัยนาท นครสวรรค์ ลพบุรี สระบุรี อุทัยธานี เพชรบูรณ์ สิงห์บุรี สุพรรณบุรี อ่างทอง พิจิตร (10 จังหวัด)
- ราชบุรี (เปิดหน่วยฯ ระหว่างวันที่ 1 - 30 มิ.ย. 62)	18	17	89	94:35	60.20/-	บริเวณที่มีฝนตก ได้แก่ กาญจนบุรี ราชบุรี สุพรรณบุรี (3 จังหวัด)
ตะวันออกเฉียงเหนือ	109	106	721	1102:13	680.25/1624	17 จังหวัด
- นครราชสีมา (เปิดหน่วยฯ ตั้งแต่วันที่ 1 เม.ย. 62 เป็นต้นไป)	87	85	411	647:08	351.55/483	บริเวณที่มีฝนตก ได้แก่ นครราชสีมา บุรีรัมย์ มหาสารคาม สุรินทร์ ศรีสะเกษ ร้อยเอ็ด ชัยภูมิ อุบลราชธานี ขอนแก่น (9 จังหวัด)

ภาค - ศูนย์/หน่วยปฏิบัติการฯ	ชั้นบิน (วัน)	ฝนตก (วัน)	จำนวน เที่ยวบิน (เที่ยว)	จำนวน ชั่วโมงบิน (ชั่วโมง)	ปริมาณ สารฝนหลวง (ตัน/AgI,CaCl ₂ ,NaCl น้ด)	จังหวัดที่มีรายงานฝนตก (ทั้งการสังเกตด้วยสายตา/การตรวจวัดด้วย เรดาร์ และเครื่องวัดน้ำฝนอัตโนมัติ)
- อุดรธานี (เปิดหน่วยฯ ระหว่างวันที่ 1 มี.ค. - 20 พ.ค. 62)	56	54	140	204:25	152.40/1141	บริเวณที่มีฝนตก ได้แก่ กาฬสินธุ์ ขอนแก่น เลย ชัยภูมิ หนองบัวลำภู สกลนคร อุดรธานี นครพนม (8 จังหวัด)
- ขอนแก่น (เปิดหน่วยฯ ตั้งแต่วันที่ 20 พ.ค. 62 เป็นต้นไป)	33	29	81	127:35	90.00/-	บริเวณที่มีฝนตก ได้แก่ ขอนแก่น ชัยภูมิ ร้อยเอ็ด มหาสารคาม เลย หนองบัวลำภู อุดรธานี (7 จังหวัด)
- บุรีรัมย์ (เปิดหน่วยฯ ระหว่างวันที่ 7-31 มี.ค. 62)	13	10	37	58:50	34.50/-	บริเวณที่มีฝนตก ได้แก่ นครราชสีมา บุรีรัมย์ ยโสธร ร้อยเอ็ด ศรีสะเกษ อุบลราชธานี (6 จังหวัด)
- อุบลราชธานี (เปิดหน่วยฯ ตั้งแต่วันที่ 17 มิ.ย. 62 เป็นต้นไป)	11	9	15	25:00	27.10/-	บริเวณที่มีฝนตก ได้แก่ ยโสธร ศรีสะเกษ อำนาจเจริญ อุบลราชธานี (4 จังหวัด)
- สุรินทร์ (เปิดหน่วยฯ ตั้งแต่วันที่ 22 มิ.ย. 62 เป็นต้นไป)	8	6	37	39:15	24.70/-	บริเวณที่มีฝนตก ได้แก่ นครราชสีมา บุรีรัมย์ ศรีสะเกษ สุรินทร์ (4 จังหวัด)
ตะวันออก	102	96	586	795:00	395.10/-	8 จังหวัด
- จันทบุรี (เปิดหน่วยฯ ระหว่างวันที่ 1 มี.ค. - 31 พ.ค. 62)	74	70	428	584:55	286.90/-	บริเวณที่มีฝนตก ได้แก่ จันทบุรี ฉะเชิงเทรา สระแก้ว ชลบุรี ตราด ระยอง ปราจีนบุรี นครนายก (8 จังหวัด)
- สระแก้ว (เปิดหน่วยฯ ตั้งแต่วันที่ 1 มิ.ย. 62 เป็นต้นไป)	28	26	158	210:05	108.20/-	บริเวณที่มีฝนตก ได้แก่ จันทบุรี สระแก้ว ฉะเชิงเทรา ปราจีนบุรี (4 จังหวัด)
ใต้	80	78	386	494:15	387.50/-	11 จังหวัด
- หัวหิน (เปิดหน่วยฯ ระหว่างวันที่ 1 มี.ค. - 21 มิ.ย. 62)	63	59	289	360:50	198.80/-	บริเวณที่มีฝนตก ได้แก่ ประจวบคีรีขันธ์ เพชรบุรี ราชบุรี (3 จังหวัด)
- สุราษฎร์ธานี (เปิดหน่วยฯ ตั้งแต่วันที่ 26 มี.ค. 62 เป็นต้นไป)	39	34	47	64:45	94.00/-	บริเวณที่มีฝนตก ได้แก่ กระบี่ นครศรีธรรมราช พังงา สุราษฎร์ธานี ชุมพร (5 จังหวัด)
- สงขลา (เปิดหน่วยฯ ระหว่างวันที่ 1 มี.ค. - 30 มิ.ย. 62)	46	43	50	68:40	94.70/-	บริเวณที่มีฝนตก ได้แก่ นราธิวาส พัทลุง สงขลา นครศรีธรรมราช (4 จังหวัด)

กลุ่มวิชาการปฏิบัติการฝนหลวง กองปฏิบัติการฝนหลวง กรมฝนหลวงและการบินเกษตร