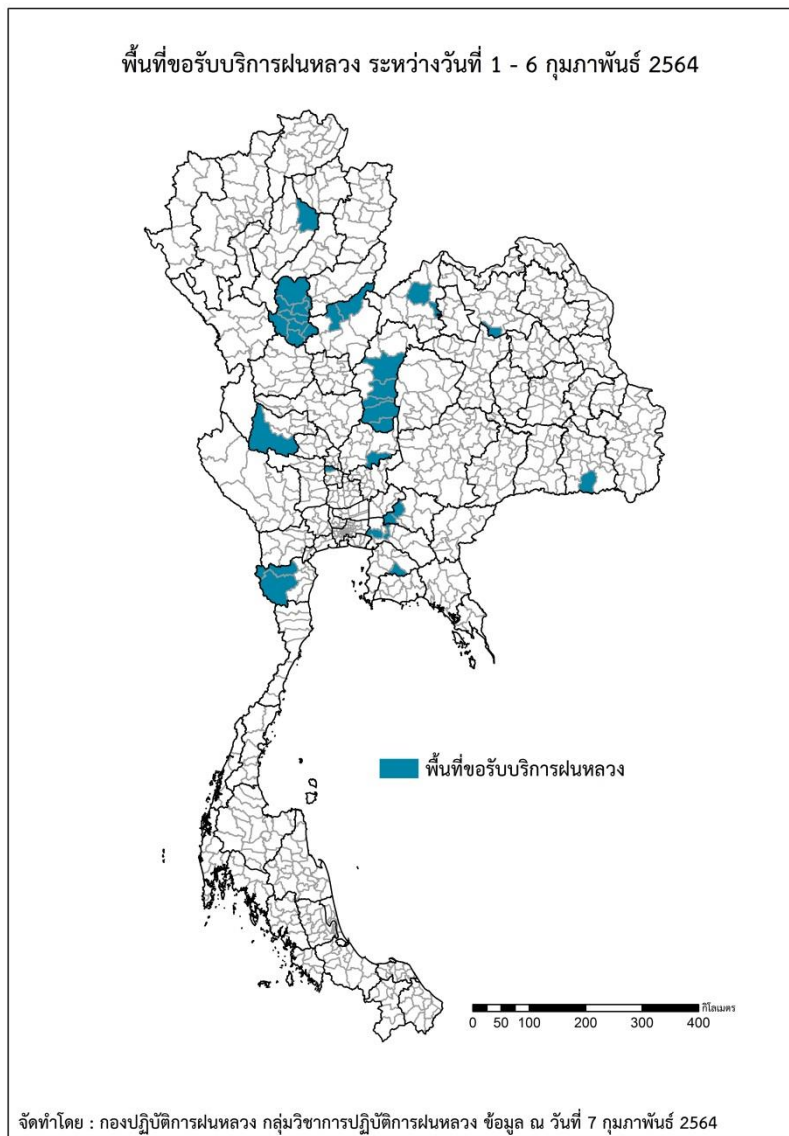




รายงานการปฏิบัติการฝนหลวง ประจำปี 2564
ประจำวันที่ 7 กุมภาพันธ์ 2564
และผลการปฏิบัติการฝนหลวงประจำวันที่ 6 กุมภาพันธ์ 2564
กลุ่มวิชาการปฏิบัติการฝนหลวง กองปฏิบัติการฝนหลวง กรมฝนหลวงและการบินเกษตร
royalrainmaking_academic@hotmail.com

๑ พื้นที่ขอรับบริการฝนหลวง (ระหว่างวันที่ 1 - 6 กุมภาพันธ์ 2564)

ภาค	รายชื่อจังหวัด (อำเภอ) ที่มีผู้ขอรับบริการ	จำนวนผู้ขอรับบริการ (ราย)
เหนือ	พิษณุโลก(วัดโบสถ์ ชาติตระการ), สุโขทัย(กงไกรลาศ ศิริมาศ พุ่งเสถียม บ้านด่านลานหอย ศรีนคร ศรีสำโรง ศรีสีขนาลัย สวรรคโลก เมืองสุโขทัย), เพชรบูรณ์(เมืองเพชรบูรณ์ บึงสามพัน วิเชียรบุรี ศรีเทพ หนองไผ่), ลำปาง(งาว)	6
กลาง	ลพบุรี(พัฒนานาคม), อุทัยธานี(บ้านไร่), อ่างทอง(แสวงหา)	3
ตะวันออกเฉียงเหนือ	ศรีสะเกษ(ขุนหาญ) อุตรธานี(โนนสะอาด), เลย(เมืองเลย เอรಾವิน)	4
ตะวันออก	ฉะเชิงเทรา(บางคล้า เมืองฉะเชิงเทรา), ชลบุรี(หนองใหญ่), ปราจีนบุรี(บ้านสร้าง เมืองปราจีนบุรี)	2
ใต้	เพชรบุรี(หนองหญ้าปล้อง แก่งกระจาน)	5
รวม	14 จังหวัด (30 อำเภอ)	20



๑ สถานการณ์ฝุ่นละอองขนาดเล็กกว่า 2.5 ไมครอน (PM_{2.5}) เฉลี่ย 24 ชั่วโมง

จังหวัด	พื้นที่	ค่า PM _{2.5}					ระดับคุณภาพ
		3 ก.พ.	4 ก.พ.	5 ก.พ.	6 ก.พ.	7 ก.พ.	
ภาคเหนือ							
เชียงใหม่	ต.เวียง อ.เมือง	24	23	35	46	49	คุณภาพอากาศปานกลาง
	ต.เวียงพางคำ อ.แม่สาย	40	38	57	60	71	เริ่มมีผลกระทบต่อสุขภาพ
เชียงใหม่	ต.ช้างเผือก อ.เมือง	30	33	51	64	74	เริ่มมีผลกระทบต่อสุขภาพ
	ต.ศรีภูมิ อ.เมือง	25	23	38	49	64	เริ่มมีผลกระทบต่อสุขภาพ
	ต.ช้างเคือง อ.แม่แจ่ม	17	34	63	70	68	เริ่มมีผลกระทบต่อสุขภาพ
	ต.สุเทพ อ.เมือง	47	58	69	69	76	เริ่มมีผลกระทบต่อสุขภาพ
ลำปาง	ต.พระบาท อ.เมือง	61	66	72	74	77	เริ่มมีผลกระทบต่อสุขภาพ
	ต.สบป่าตอ อ.แม่เมาะ	53	65	65	68	76	เริ่มมีผลกระทบต่อสุขภาพ
	ต.บ้านดง อ.แม่เมาะ	62	83	77	87	86	เริ่มมีผลกระทบต่อสุขภาพ
	ต.แม่เมาะ อ.แม่เมาะ	62	63	57	74	67	เริ่มมีผลกระทบต่อสุขภาพ
ลำพูน	ต.บ้านกลาง อ.เมือง	41	40	46	56	67	เริ่มมีผลกระทบต่อสุขภาพ
แม่ฮ่องสอน	ต.จองคำ อ.เมือง	29	30	28	40	46	คุณภาพอากาศปานกลาง
น่าน	ต.โนนเวียง อ.เมือง	42	45	40	50	44	คุณภาพอากาศปานกลาง
	ต.ห้วยโก๋น อ.เฉลิมพระเกียรติ	29	30	32	38	34	คุณภาพอากาศดี
แพร่	ต.นาจักร อ.เมือง	45	50	43	45	52	เริ่มมีผลกระทบต่อสุขภาพ
พะเยา	ต.บ้านต๋อม อ.เมือง	31	38	48	72	74	เริ่มมีผลกระทบต่อสุขภาพ
ตาก	ต.แม่ปะ อ.แม่สอด	50	70	58	54	65	เริ่มมีผลกระทบต่อสุขภาพ

PM_{2.5} คือ ปริมาณฝุ่นละอองขนาดเล็กไม่เกิน 2.5 ไมครอน มาตรฐานค่าเฉลี่ย 24 ชั่วโมง ต้องไม่เกิน 50 ไมโครกรัมต่อลูกบาศก์เมตร

n/a คือ ไม่มีข้อมูล

ที่มา: กรมควบคุมมลพิษ

๑ สถานการณ์ปริมาณน้ำเก็บกักในอ่างเก็บน้ำที่สำคัญ

	ความจุของอ่างที่ รนก. ¹ (ล้าน ลบ.ม.)	ปริมาณน้ำในอ่างฯ (%)				ปริมาณน้ำไหลลงอ่างฯ (ล้าน ลบ.ม.)	ปริมาณน้ำระบาย (ล้าน ลบ.ม.)	ระดับน้ำ
		3 ก.พ.	4 ก.พ.	5 ก.พ.	6 ก.พ.	6 ก.พ.	6 ก.พ.	
ภาคเหนือ						1.53	24.64	
- ภูมิพล(ตาก)	13,462	39	39	39	39	0.00	6.50	ต่ำกว่า 40%
- สิริกิติ์(อุตรดิตถ์)	9,510	51	51	51	50	1.07	14.90	-
- แม่จัน(เชียงใหม่)	265	49	49	49	48	0.01	1.02	ต่ำกว่า 50%
- แม่กวาง(เชียงใหม่)	263	35	35	35	34	0.03	0.85	ต่ำกว่า 40%
- กิวลม(ลำปาง)	106	62	62	62	62	0.13	0.19	-
- กิวคอง(ลำปาง)	170	41	41	41	41	0.04	0.04	ต่ำกว่า 50%
- แควน้อยฯ(พิษณุโลก)	939	40	40	39	39	0.23	1.12	ต่ำกว่า 40%
- แม่มอก(ลำปาง)	110	37	37	37	37	0.02	0.02	ต่ำกว่า 40%
ภาคตะวันออกเฉียงเหนือ						3.24	12.36	
- ห้วยหลวง(อุดรธานี)	135	37	37	37	37	0.00	0.11	ต่ำกว่า 40%
- น้ำอูน(สกลนคร)	520	41	41	41	41	0.00	0.00	ต่ำกว่า 50%
- น้ำพุง(สกลนคร)	166	51	51	51	51	0.04	0.10	-
- จุฬารักษ์(ชัยภูมิ)	164	79	78	77	76	0.05	1.92	-
- อุบลรัตน์(ขอนแก่น)	2,431	55	55	54	54	1.71	3.05	-
- ลำปาว(กาฬสินธุ์)	1,980	42	41	41	41	0.00	3.66	ต่ำกว่า 50%
- ลำตะคอง(นครราชสีมา)	314	101	100	100	100	0.00	0.78	-
- ลำพระเพลิง(นครราชสีมา)	110	89	89	89	88	0.03	0.43	-
- มูลบน(นครราชสีมา)	141	94	94	94	93	0.00	0.34	-
- ลำแฉะ(นครราชสีมา)	275	77	77	77	77	0.52	0.90	-
- ลำน้ำรอง(บุรีรัมย์)	121	77	77	77	76	0.00	0.18	-
- สิรินคร(อุบลราชธานี)	1,966	77	77	76	76	0.89	0.85	-
- ลำปลายมาศ(นครราชสีมา)	98	89	89	89	89	0.00	0.04	-
ภาคกลาง						4.59	28.26	
- ป่าสักฯ(ลพบุรี)	960	55	55	54	53	0.00	6.49	-
- ทับเสลา(อุทัยธานี)	160	44	43	41	39	0.00	2.76	ต่ำกว่า 40%
- กระเสียว(สุพรรณบุรี)	240	65	65	65	65	0.00	0.01	-
- ศรีนครินทร์(กาญจนบุรี)	17,745	72	72	72	72	0.87	11.09	-
- วชิราลงกรณ์(กาญจนบุรี)	8,860	50	50	50	49	3.72	7.91	ต่ำกว่า 50%
ภาคตะวันออก						0.19	5.31	
- ชุนด่านฯ(นครนายก)	224	61	60	59	58	0.00	2.28	-
- คลองสิียด(ฉะเชิงเทรา)	420	28	28	28	28	0.00	0.38	ต่ำกว่า 30%
- บางพระ(ชลบุรี)	117	57	57	57	56	0.00	0.29	-
- หนองปลาไหล(ระยอง)	164	84	84	83	83	0.00	0.00	-
- ประแสร์(ระยอง)	295	72	72	72	72	0.00	0.25	-
- นฤปดินทรจินดา(ปราจีนบุรี)	295	62	61	61	60	0.03	1.48	-
- พระปรัง(สระแก้ว)	97	77	77	77	77	0.00	0.30	-
- ดอกกราย(ระยอง)	71	80	79	79	79	0.00	0.00	-
- คลองพระพุทธ(จันทบุรี)	70	94	94	94	94	0.00	0.09	-
- คลองหลวง รัชชโลทร(ชลบุรี)	98	41	41	41	41	0.14	0.04	ต่ำกว่า 50%
- ห้วยยาง(สระแก้ว)	60	41	41	41	41	0.00	0.14	ต่ำกว่า 50%
- ห้วยตะเคียน(สระแก้ว)	10	72	72	72	72	0.01	0.05	-
ภาคใต้						6.83	20.36	
- แก่งกระเจาน(เพชรบุรี)	710	68	68	68	67	0.37	3.02	-
- ปรามบุรี(ประจวบคีรีขันธ์)	347	83	83	83	83	0.00	0.98	-
- รัชชประภา(สุราษฎร์ธานี)	5,639	65	65	65	65	1.60	3.89	-
- บางยาง(ยะลา)	1,454	94	93	93	92	4.86	12.47	-

รณก. = ระดับน้ำเก็บกัก, ที่มา: กรมชลประทาน

การพยากรณ์อากาศและสภาพอากาศประจำวัน

๑ ลักษณะอากาศทั่วไปและการพยากรณ์อากาศ ประจำวันที่ 7 กุมภาพันธ์ 2564 (เวลา 06.00 น.)

ลักษณะอากาศทั่วไป	
<p>ลักษณะอากาศทั่วไป พยากรณ์อากาศ 24 ชั่วโมงข้างหน้า คลื่นกระแสลมฝ่ายตะวันตกได้เคลื่อนผ่านประเทศเมียนมาเข้าปกคลุมบริเวณภาคเหนือตอนบน ในขณะที่บริเวณความกดอากาศสูงหรือมวลอากาศเย็นกำลังอ่อนปกคลุมประเทศไทยตอนบน ลักษณะเช่นนี้ทำให้ภาคเหนือมีพายุฝนฟ้าคะนอง ลมกระโชกแรง และมีลูกเห็บตกบางพื้นที่ ส่วนประเทศไทยตอนบนยังคงมีอากาศเย็นกับมีหมอกในตอนเช้า ขอให้ประชาชนในบริเวณภาคเหนือระวังอันตรายจากพายุฝนฟ้าคะนองที่จะเกิดขึ้น โดยหลีกเลี่ยงการอยู่ในที่โล่งแจ้ง ใต้ต้นไม้ใหญ่ และป้ายโฆษณาที่ไม่แข็งแรง รวมถึงระวังอันตรายจากฟ้าผ่า เกษตรกรควรเตรียมการป้องกันและระวังความเสียหายที่จะเกิดต่อผลผลิตทางการเกษตรไว้ด้วย สำหรับมรสุมตะวันออกเฉียงเหนือที่พัดปกคลุมอ่าวไทยและภาคใต้มีกำลังปานกลาง ทำให้คลื่นลมบริเวณอ่าวไทยตอนล่างมีคลื่นสูงประมาณ 2 เมตร</p> <p>อนึ่ง ในช่วงวันที่ 8 - 9 กุมภาพันธ์ 2564 บริเวณประเทศไทยตอนบนจะมีพายุฝนฟ้าคะนองและมีลมกระโชกแรง โดยจะมีลูกเห็บตกบางพื้นที่ในภาคเหนือและภาคตะวันออกเฉียงเหนือ หลังจากนั้นอุณหภูมิจะลดลง 4-6 องศาเซลเซียส ในภาคเหนือและภาคตะวันออกเฉียงเหนือ ส่วนภาคกลางและภาคตะวันออก รวมทั้งกรุงเทพมหานครและปริมณฑล อุณหภูมิจะลดลง 2-4 องศาเซลเซียส</p> <p>ฝุ่นละอองขนาดเล็ก ในระยะนี้ลมที่พัดปกคลุมประเทศไทยตอนบนมีกำลังอ่อนลง ทำให้ยังคงมีการสะสมของฝุ่นละออง/หมอกควันมีมากขึ้น</p>	
ภาคเหนือ	อากาศเย็นกับมีหมอกบางในตอนเช้า โดยมีพายุฝนฟ้าคะนอง ร้อยละ 40 ของพื้นที่ กับมีลมกระโชกแรงและมีลูกเห็บตกบางแห่ง อุณหภูมิต่ำสุด 18-21 องศาเซลเซียส อุณหภูมิสูงสุด 31-35 องศาเซลเซียส บริเวณยอดดอยอากาศหนาวถึงหนาวจัด อุณหภูมิต่ำสุด 6-14 องศาเซลเซียส ลมตะวันตกเฉียงใต้ ความเร็ว 10-30 กม./ชม.
ภาคกลาง	อากาศเย็น กับมีหมอกในตอนเช้า อุณหภูมิจะสูงขึ้น 1-2 องศาเซลเซียส อุณหภูมิต่ำสุด 21-23 องศาเซลเซียส อุณหภูมิสูงสุด 34-37 องศาเซลเซียส ลมตะวันออกเฉียงใต้ ความเร็ว 10-20 กม./ชม.
ภาคตะวันออกเฉียงเหนือ	อากาศเย็น กับมีหมอกในตอนเช้า อุณหภูมิจะสูงขึ้น 1-2 องศาเซลเซียส อุณหภูมิต่ำสุด 17-21 องศาเซลเซียส อุณหภูมิสูงสุด 32-34 องศาเซลเซียส บริเวณยอดภูอากาศหนาว อุณหภูมิต่ำสุด 10-15 องศาเซลเซียส ลมตะวันออกเฉียงใต้ ความเร็ว 10-25 กม./ชม.
ภาคตะวันออก	เมฆบางส่วน กับมีหมอกในตอนเช้า โดยมีฝนเล็กน้อยบางแห่ง อุณหภูมิต่ำสุด 22-25 องศาเซลเซียส อุณหภูมิสูงสุด 32-36 องศาเซลเซียส ลมตะวันออกเฉียงใต้ ความเร็ว 15-30 กม./ชม. ทะเลมีคลื่นสูงประมาณ 1 เมตร ห่างฝั่งคลื่นสูง 1-2 เมตร
ภาคใต้ฝั่งตะวันออก	จังหวัดสุราษฎร์ธานีขึ้นมา อากาศเย็นในตอนเช้า กับมีฝนฟ้าคะนอง ร้อยละ 10 ของพื้นที่ ส่วนมากบริเวณจังหวัดชุมพร และสุราษฎร์ธานี อุณหภูมิต่ำสุด 22-24 องศาเซลเซียส อุณหภูมิสูงสุด 31-33 องศาเซลเซียส ตั้งแต่จังหวัดนครศรีธรรมราชขึ้นมา ลมตะวันออกเฉียงเหนือ ความเร็ว 15-35 กม./ชม. ทะเลมีคลื่นสูง 1-2 เมตร ตั้งแต่จังหวัดสงขลาลงไป ลมตะวันออกเฉียงเหนือ ความเร็ว 20-35 กม./ชม. ทะเลมีคลื่นสูงประมาณ 2 เมตร
ภาคใต้ฝั่งตะวันตก	เมฆบางส่วน กับมีฝนฟ้าคะนอง ร้อยละ 10 ของพื้นที่ ส่วนมากบริเวณจังหวัดพังงา ภูเก็ต และกระบี่ อุณหภูมิต่ำสุด 22-25 องศาเซลเซียส อุณหภูมิสูงสุด 33-35 องศาเซลเซียส ลมตะวันออก ความเร็ว 15-30 กม./ชม. ทะเลมีคลื่นสูงประมาณ 1 เมตร ห่างฝั่งคลื่นสูง 1-2 เมตร
กรุงเทพมหานครและปริมณฑล	เมฆบางส่วน อุณหภูมิจะสูงขึ้น 1-2 องศาเซลเซียส อุณหภูมิต่ำสุด 23-25 องศาเซลเซียส อุณหภูมิสูงสุด 34-36 องศาเซลเซียส ลมตะวันออกเฉียงใต้ ความเร็ว 10-20 กม./ชม.

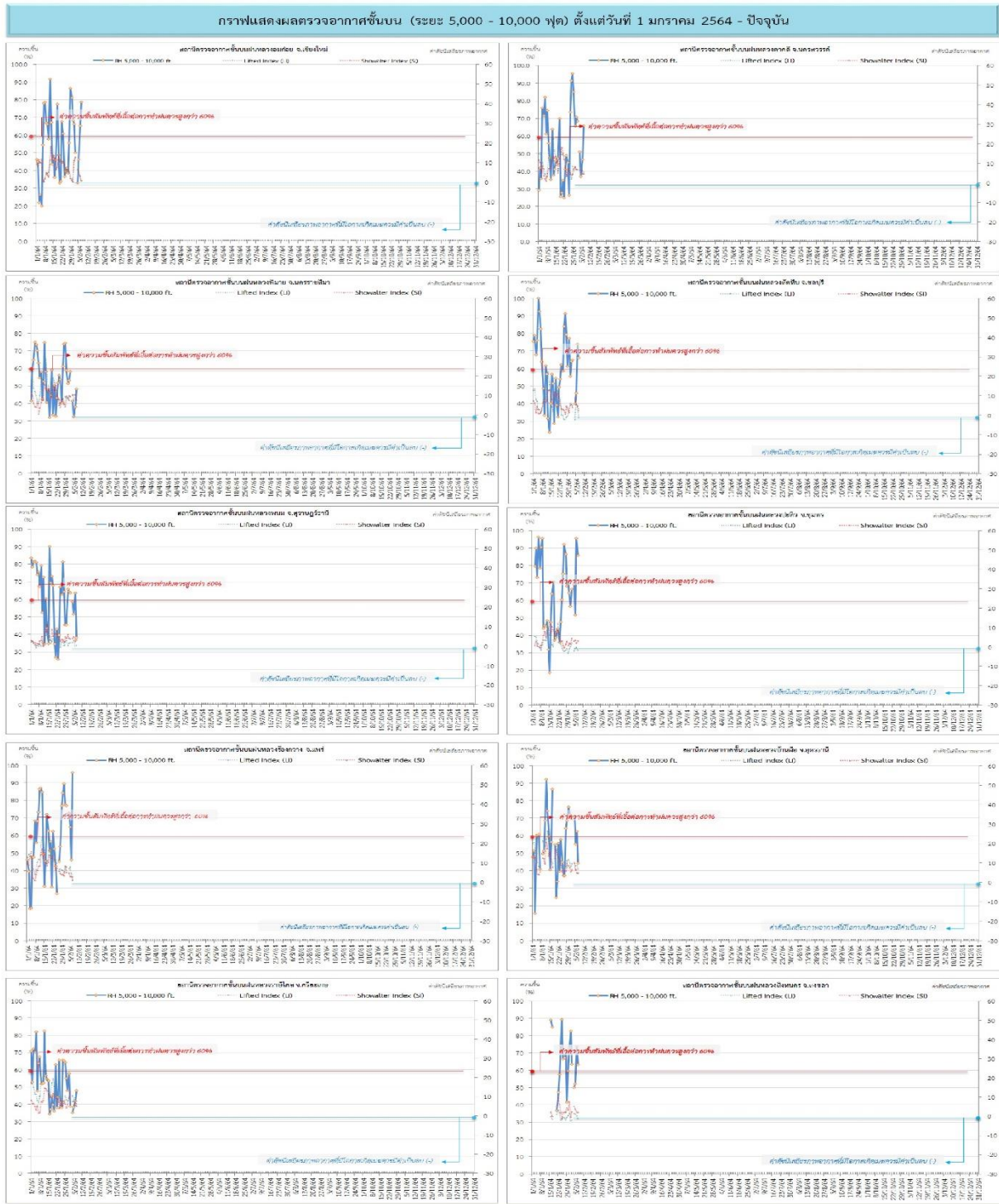
ที่มา: กรมอุตุนิยมวิทยา

๑ ข้อมูลความชื้นจากการตรวจอากาศชั้นบน (Sounding) ระยะเวลาสูง 5,000 - 10,000 ฟุต

ภาค	สถานีตรวจอากาศ	ความชื้นสัมพัทธ์ (%)					ความไม่เสถียรภาพของมวลอากาศ (LI)
		3 ก.พ.	4 ก.พ.	5 ก.พ.	6 ก.พ.	7 ก.พ.	
ภาคเหนือ	สถานีเรดาร์ฝนหลวงอมก๋อย	30	33	47	66	79	0.8
	สถานีตรวจอากาศเคลื่อนที่ร่องกวาง	88	73	65	46	96	2.6
ภาคกลาง	สถานีเรดาร์ฝนหลวงตาคลี	49	52	37	47	66	5.6
ภาคตะวันออกเฉียงเหนือ	สถานีเรดาร์ฝนหลวงพิมาย	39	42	33	38	49	6.0
	สถานีตรวจอากาศเคลื่อนที่บ้านฝ้อ	72	72	56	63	45	6.8
	สถานีตรวจอากาศเคลื่อนที่ราชสีเสล	33	36	39	42	48	6.3
ภาคตะวันออก	สถานีเรดาร์ฝนหลวงสัทธิษ	51	40	46	74	67	-1.3
ภาคใต้	สถานีเรดาร์ฝนหลวงพนม	45	59	52	64	39	0.3
	สถานีตรวจอากาศเคลื่อนที่ปะทิว	41	70	52	96	86	-1.8
	สถานีตรวจอากาศเคลื่อนที่สิงหนคร	50	50	53	74	64	-1.3

หมายเหตุ : LI (Lifted Index) คือ ดัชนีที่ใช้ออกความไม่เสถียรภาพของมวลอากาศ ในระดับ 50 มิลลิบาร์ ควรมีค่าต่ำกว่า -2 ซึ่งจะมีโอกาสเกิดเมฆในแนวตั้งและพัฒนาตัวเป็นกลุ่มฝนได้

๑) กราฟแสดงแนวโน้มความชื้นอากาศชั้นบนและดัชนีเสถียรภาพอากาศ (ระหว่างวันที่ 1 มกราคม - 7 กุมภาพันธ์ 2564)



หมายเหตุ
 - ระยะเวลาสูง 5,000-10,000 ฟุต เป็นระดับเพดานบินในการปฏิบัติการบินของ (ระดับฐานกรม) - ความชื้นสัมพัทธ์ที่ได้อากาศชั้นบนสูงกว่าร้อยละ 60 ขึ้นไป
 - ดัชนีเสถียรภาพชั้นอากาศที่มีโอกาสเกิดเมฆความถี่เป็นลบ (-) - LI: Litec Index คือค่าดัชนีเสถียรภาพชั้นอากาศระดับต่ำ - SI: Showalter Index คือค่าดัชนีเสถียรภาพชั้นอากาศระดับสูง

การปฏิบัติการฝนหลวงประจำวัน

๑ สรุปผลปฏิบัติการฝนหลวงประจำวันที่ 6 กุมภาพันธ์ 2564

ภาค/หน่วยฯ	หน่วยปฏิบัติการ (หน่วย)	เครื่องบิน ผล./ทอ./ ทบ. (ลำ)	จำนวน เที่ยวบิน (เที่ยว)	จำนวน ชั่วโมงบิน (ชั่วโมง)	ปริมาณ การใช้ สารฝนหลวง (ตัน/นัด)	จังหวัดที่มีการรายงานฝนตก (จำนวนจังหวัด/อ่างเก็บน้ำเป้าหมาย)
เหนือ	2	4/-/-	0	0:00	0.00/-	-/-
- เชียงใหม่	1	2/-/-	0	0:00	0.00/-	ไม่ปฏิบัติการฝนหลวง เนื่องจากอากาศมีเสถียรภาพ ส่งผลให้เมฆไม่พัฒนาตัวในพื้นที่เป้าหมาย
- ตาก	1	2/-/-	0	0:00	0.00/-	ไม่ปฏิบัติการฝนหลวง เนื่องจากอากาศมีเสถียรภาพ ส่งผลให้เมฆคิวมูลัสไม่พัฒนาตัวในพื้นที่เป้าหมาย
เหนือ(ตอนล่าง)	1	3/-/-	0	0:00	0.00/-	-/-
- พิษณุโลก	1	3/-/-	0	0:00	0.00/-	ไม่ปฏิบัติการฝนหลวง เนื่องจากความชื้นที่ระดับปฏิบัติการมีค่าต่ำกว่า 60% ประกอบกับอากาศมีเสถียรภาพส่งผลให้เมฆคิวมูลัสในพื้นที่เป้าหมายไม่พัฒนาตัว
กลาง	2	4/-/1	0	0:00	0.00/-	-/-
- นครสวรรค์	1	2/-/1	0	0:00	0.00/-	ไม่ปฏิบัติการฝนหลวง เนื่องจากความชื้นสัมพัทธ์เฉลี่ยที่ระดับปฏิบัติการมีค่าต่ำกว่า 60 % ประกอบกับอากาศมีเสถียรภาพ ส่งผลให้กลุ่มเมฆในพื้นที่เป้าหมายไม่พัฒนาตัว
- กาญจนบุรี	1	2/-/-	0	0:00	0.00/-	ไม่ปฏิบัติการฝนหลวง เนื่องจากความชื้นสัมพัทธ์เฉลี่ยที่ระดับปฏิบัติการมีค่าต่ำกว่า 60 % ประกอบกับอากาศมีเสถียรภาพ ส่งผลให้กลุ่มเมฆในพื้นที่เป้าหมายไม่พัฒนาตัว
ตะวันออกเฉียงเหนือ	1	1/-/-	0	0:00	0.00/-	-/-
- อุตรธานี	1	1/-/-	0	0:00	0.00/-	ไม่ปฏิบัติการฝนหลวง เนื่องจากอากาศมีเสถียรภาพ ทำให้เมฆคิวมูลัสไม่ก่อตัวในพื้นที่เป้าหมาย
ตะวันออกเฉียงเหนือ(ตอนล่าง)	1	2/-/-	0	0:00	0.00/-	-/-
- บุรีรัมย์	1	2/-/-	0	0:00	0.00/-	ไม่ปฏิบัติการฝนหลวง เนื่องจากอากาศมีเสถียรภาพ ประกอบกับความชื้นสัมพัทธ์ที่ระดับปฏิบัติการมีค่าน้อยกว่า 60% ทำให้เมฆคิวมูลัสไม่ก่อตัวในพื้นที่เป้าหมาย
ตะวันออก	1	2/-/-	0	0:00	0.00/-	-/-
- ระยอง	1	2/-/-	0	0:00	0.00/-	ไม่ปฏิบัติการฝนหลวง เนื่องจากความชื้นสัมพัทธ์ตั้งแต่ 10,000 ฟุต ขึ้นไป มีค่าต่ำกว่า 60% ประกอบกับอากาศชั้นล่างและชั้นบนมีเสถียรภาพ ส่งผลให้เมฆไม่พัฒนาตัวในพื้นที่เป้าหมาย
รวม	8	16/-/1	0	0:00	0.00/-	-/-

๑) สรุปผลรวมปฏิบัติการตั้งแต่เริ่มตั้งหน่วยปฏิบัติการฝนหลวง (1 - 6 กุมภาพันธ์ 2564)

ตั้งแต่เริ่มตั้งหน่วยปฏิบัติการฝนหลวง เมื่อวันที่ 1 - 6 กุมภาพันธ์ 2564 ไม่มีการขึ้นปฏิบัติการฝนหลวง

ภาค - ศูนย์/หน่วยปฏิบัติการฯ	ขึ้นบิน (วัน)	ฝนตก (วัน)	จำนวน เที่ยวบิน (เที่ยว)	จำนวน ชั่วโมงบิน (ชั่วโมง)	ปริมาณ สารฝนหลวง (ตัน/AgI, CaCl ₂ , NaCl น้ด)	จังหวัดที่มีรายงานฝนตก (ทั้งการสังเกตด้วยสายตา/การตรวจวัด ด้วยเรดาร์ และเครื่องวัดน้ำฝนอัตโนมัติ)
เหนือ	-	-	-	-	-	-
- เชียงใหม่ (เปิดหน่วยฯ ตั้งแต่วันที่ 1 ก.พ. เป็นต้นไป)	-	-	-	-	-	-
- ตาก (เปิดหน่วยฯ ตั้งแต่วันที่ 1 ก.พ. เป็นต้นไป)	-	-	-	-	-	-
เหนือ(ตอนล่าง)	-	-	-	-	-	-
- พิษณุโลก (เปิดหน่วยฯ ตั้งแต่วันที่ 1 ก.พ. เป็นต้นไป)	-	-	-	-	-	-
กลาง	-	-	-	-	-	-
- นครสวรรค์ (เปิดหน่วยฯ ตั้งแต่วันที่ 1 ก.พ. เป็นต้นไป)	-	-	-	-	-	-
- กาญจนบุรี (เปิดหน่วยฯ ตั้งแต่วันที่ 1 ก.พ. เป็นต้นไป)	-	-	-	-	-	-
ตะวันออกเฉียงเหนือ	-	-	-	-	-	-
- อุดรธานี (เปิดหน่วยฯ ตั้งแต่วันที่ 1 ก.พ. เป็นต้นไป)	-	-	-	-	-	-
ตะวันออกเฉียงเหนือ(ตอนล่าง)	-	-	-	-	-	-
- บุรีรัมย์ (เปิดหน่วยฯ ตั้งแต่วันที่ 1 ก.พ. เป็นต้นไป)	-	-	-	-	-	-
ตะวันออก	-	-	-	-	-	-
- ระยอง (เปิดหน่วยฯ ตั้งแต่วันที่ 1 ก.พ. เป็นต้นไป)	-	-	-	-	-	-

กลุ่มวิชาการปฏิบัติการฝนหลวง กองปฏิบัติการฝนหลวง กรมฝนหลวงและการบินเกษตร