



## รายงานการปฏิบัติการฝนหลวง ประจำปี 2564

ประจำวันที่ 28 พฤษภาคม 2564

### และผลการปฏิบัติการฝนหลวงประจำวันที่ 27 พฤษภาคม 2564

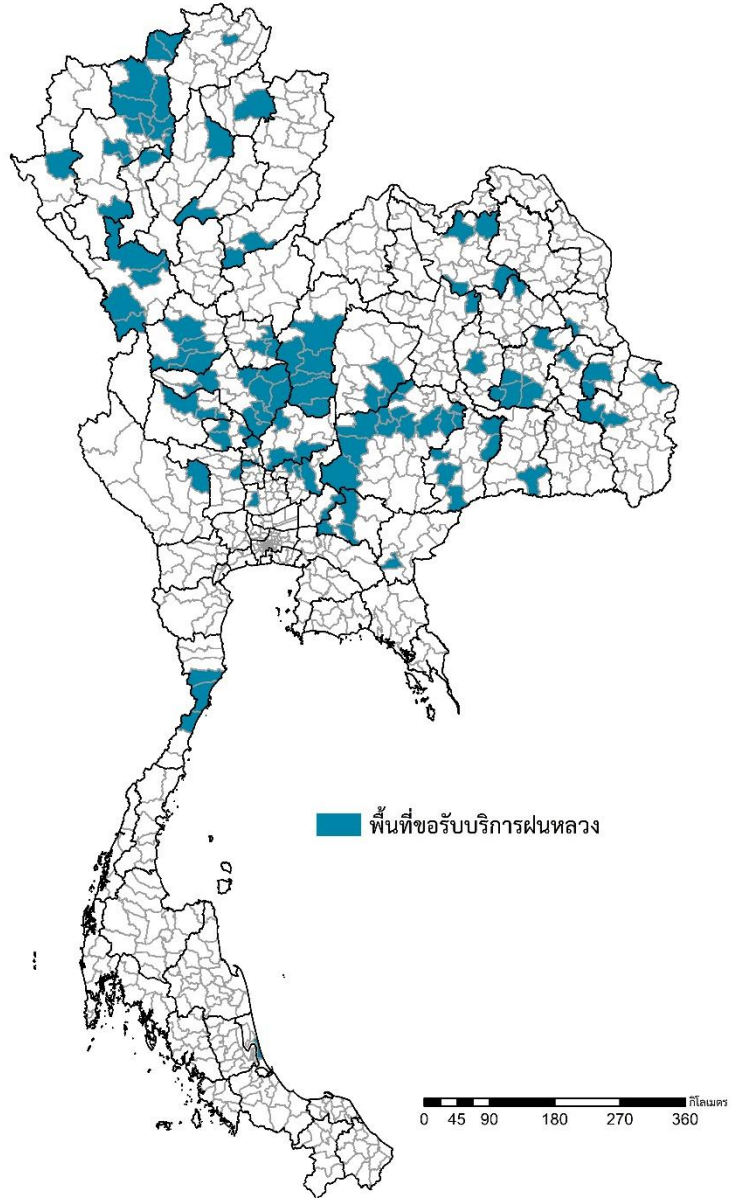
กลุ่มวิชาการปฏิบัติการฝนหลวง กองปฏิบัติการฝนหลวง กรมฝนหลวงและการบินเกษตรกร

royalrainmaking\_academic@hotmail.com

#### ๑ พื้นที่ขอรับบริการฝนหลวง (ระหว่างวันที่ 16 - 27 พฤษภาคม 2564)

ภาค	รายชื่อจังหวัด (อำเภอ) ที่มีผู้ขอรับบริการฝนหลวง	จำนวนผู้ขอรับบริการ (ราย)
เหนือ	กำแพงเพชร(ขามเฒ่า, รางบัว, รางบัว, รางบัว, รางบัว, รางบัว), พิจิตร(ทับคล้อ, ตะพานหิน, วังทรายพูน, ลำปาง(งาว), แพร่(วังชิ้น), ลำพูน (เมืองลำพูน), อุดรดิตถ์(ทองแสนขัน, พิชัย), เชียงราย(เวียงเชียงรุ้ง), เพชรบูรณ์(ชนแดน, บึงสามพัน, เมืองเพชรบูรณ์, วิเชียรบุรี, ศรีเทพ, หนองไผ่), พะเยา(ป่า), เชียงใหม่(ดอยสะเก็ด, ดอยหล่อ, ดอยเต่า, ฝาง, พร้า, สันทราย, เชียงดาว, แม่ริม, แม่แตง, แม่ฮ่องสอน, แม่ลาน้อย)	32
กลาง	นครสวรรค์(ท่าตะโก, ลาดยาว, ไทศาลี, ตากฟ้า, ชุมตาบง, หนองบัว, ชุมแสง, ตากลิ), ลพบุรี(พัฒนานิคม, เมืองลพบุรี, หนองม่วง), สระบุรี(พระพุทธบาท, เฉลิมพระเกียรติ, แก่งคอย), สุพรรณบุรี (ศรีประจันต์), พระนครศรีอยุธยา(เสนา), อุทัยธานี(ลานสัก, หนองขาหย่าง, หนองฉาง), อ่างทอง (แสวงหา), กาญจนบุรี(เลาขวัญ), ชัยนาท(สรรพยา, หันคา, วัดสิงห์), สิงห์บุรี(ท่าช้าง, อินทร์บุรี)	32
ตะวันออกเฉียงเหนือ	บุรีรัมย์(กระสัง, สตึก, หนองหงส์, นางรอง, ละหานทราย), ร้อยเอ็ด(จตุรพักตรพิมาน, ปทุมรัตน์, สุวรรณภูมิ, เกษตรวิสัย, เมืองสรวง, โพนทอง), อุดรธานี(บ้านดุง, วังสามหมอ, โนนสะอาด), อุบลราชธานี(โพธิ์ไทร, เมืองอุบลราชธานี, เชื่องใน), นครราชสีมา(ขามสะแกแสง, ชุมพวง, พิมาย, ด่านขุนทด, พระทองคำ, ลำทะเมนชัย, เมืองยาง, โนนสูง, โนนไทย, สีคิ้ว, บ้านเหลื่อม, แก้งสนามนาง, ปากช่อง), สุรินทร์(สังขะ), อำนาจเจริญ(เมืองอำนาจเจริญ, หัวตะพาน), ขอนแก่น(กระนวน), ชัยภูมิ(จัตุรัส, เมืองชัยภูมิ, เนินสง่า), มหาสารคาม(บรบือ), ยโสธร(กุฉินท, กาลสินธุ์, คำม่วง), มุกดาหาร(หนองสูง)	39
ตะวันออก	ปราจีนบุรี(บ้านสร้าง, ประจันตคาม, ศรีมหาโพธิ), นครนายก(ปากพลี), สระแก้ว(วังน้ำเย็น)	5
ใต้	สงขลา(สทิงพระ), ประจวบคีรีขันธ์(กุยบุรี, ทับสะแก, เมืองประจวบคีรีขันธ์)	2
รวม	40 จังหวัด (114 อำเภอ)	110

พื้นที่ขอรับบริการฝนหลวง ระหว่างวันที่ 16 - 27 พฤษภาคม 2564



จัดทำโดย : กองปฏิบัติการฝนหลวง กลุ่มวิชาการปฏิบัติการฝนหลวง ข้อมูล ณ วันที่ 28 พฤษภาคม 2564

๑ สถานการณ์ปริมาณน้ำเก็บกักในอ่างเก็บน้ำที่สำคัญ

	ความจุของ อ่างที่ รนก. <sup>1</sup> (ล้าน ลบ.ม.)	ปริมาณน้ำในอ่างฯ (%)				ปริมาณน้ำ ไหลลงอ่างฯ (ล้าน ลบ.ม.)	ปริมาณน้ำ ระบาย (ล้าน ลบ.ม.)	ระดับน้ำ
		24 พ.ค.	25 พ.ค.	26 พ.ค.	27 พ.ค.	27 พ.ค.	27 พ.ค.	
<b>ภาคเหนือ</b>						<b>6.15</b>	<b>24.70</b>	
- ภูมิพล(ตาก)	13,462	34	34	34	34	0.00	6.00	ต่ำกว่า 40%
- สิริกิติ์(อุตรดิตถ์)	9,510	37	37	37	37	4.82	14.11	ต่ำกว่า 40%
- แม่จันทน์(เชียงใหม่)	265	35	35	35	35	0.12	0.02	ต่ำกว่า 40%
- แม่กวางฯ(เชียงใหม่)	263	18	18	19	19	0.23	0.04	ต่ำกว่า 20%
- กิวลม(ลำปาง)	106	58	58	58	58	0.82	0.58	-
- กิวคอง(ลำปาง)	170	27	28	28	28	0.16	0.05	ต่ำกว่า 30%
- แควน้อยฯ(พิษณุโลก)	939	31	30	30	30	0.00	3.88	ต่ำกว่า 40%
- แม่มอก(ลำปาง)	110	38	38	38	38	0.00	0.02	ต่ำกว่า 40%
<b>ภาคตะวันออกเฉียงเหนือ</b>						<b>10.21</b>	<b>5.94</b>	
- ห้วยหลวง(อุดรธานี)	135	28	28	28	28	0.00	0.11	ต่ำกว่า 30%
- น้ำอูน(สกลนคร)	520	36	36	36	36	0.14	0.00	ต่ำกว่า 40%
- น้ำพุง(สกลนคร)	166	34	34	34	33	0.04	0.30	ต่ำกว่า 40%
- จุฬารัตน์(ชัยภูมิ)	164	57	57	60	61	1.49	0.00	-
- อุบลรัตน์(ขอนแก่น)	2,431	37	37	37	37	4.31	3.06	ต่ำกว่า 40%
- ลำปาว(กาฬสินธุ์)	1,980	23	23	23	23	2.88	0.29	ต่ำกว่า 30%
- ลำตะคอง(นครราชสีมา)	314	77	77	77	76	0.00	1.21	-
- ลำพระเพลิง(นครราชสีมา)	110	63	63	63	63	0.26	0.64	-
- มูลบน(นครราชสีมา)	141	71	71	71	71	0.07	0.04	-
- ลำแฉะ(นครราชสีมา)	275	54	55	55	55	0.01	0.12	-
- ลำนางรอง(บุรีรัมย์)	121	68	68	68	68	0.06	0.00	-
- สิรินคร(อุบลราชธานี)	1,966	58	59	59	59	0.89	0.00	-
- ลำปลายมาศ(นครราชสีมา)	98	65	65	65	65	0.06	0.17	-
<b>ภาคกลาง</b>						<b>2.30</b>	<b>26.32</b>	
- ป่าสักฯ(ลพบุรี)	960	21	21	20	19	0.00	4.33	ต่ำกว่า 20%
- ทับเสลา(อุทัยธานี)	160	35	35	35	35	0.00	0.00	ต่ำกว่า 40%
- กระเสียว(สุพรรณบุรี)	240	38	37	37	37	1.45	1.90	ต่ำกว่า 40%
- ศรีนครินทร์(กาญจนบุรี)	17,745	65	65	65	65	0.85	12.03	-
- วชิราลงกรณ์(กาญจนบุรี)	8,860	41	41	41	41	0.00	8.06	ต่ำกว่า 50%
<b>ภาคตะวันออก</b>						<b>1.52</b>	<b>1.48</b>	
- ชุนด่านฯ(นครนายก)	224	16	16	16	15	0.02	0.11	ต่ำกว่า 20%
- คลองสิียด(ฉะเชิงเทรา)	420	14	13	13	13	0.00	0.09	ต่ำกว่า 20%
- บางพระ(ชลบุรี)	117	42	42	42	42	0.26	0.26	ต่ำกว่า 50%
- หนองปลาไหล(ระยอง)	164	88	87	87	87	0.53	0.43	-
- ประแสร์(ระยอง)	295	61	61	61	61	0.00	0.21	-
- นฤปดินทรจินดา(ปราจีนบุรี)	295	28	28	28	28	0.27	0.07	ต่ำกว่า 30%
- พระปรัง(สระแก้ว)	97	43	43	43	43	0.07	0.04	ต่ำกว่า 50%
- ดอกทราย(ระยอง)	71	61	61	61	61	0.21	0.00	-
- คลองพระพุทธ(จันทบุรี)	70	66	66	66	66	0.00	0.00	-
- คลองหลวง รัชชโลทร(ชลบุรี)	98	41	41	40	40	0.04	0.22	ต่ำกว่า 50%
- ห้วยยาง(สระแก้ว)	60	9	9	9	9	0.00	0.04	ต่ำกว่า 10%
- ห้วยตะเคียน(สระแก้ว)	10	62	62	63	64	0.12	0.00	-
<b>ภาคใต้</b>						<b>13.99</b>	<b>18.19</b>	
- แก่งกระเจาน(เพชรบุรี)	710	39	38	38	38	1.52	1.29	ต่ำกว่า 40%
- ปราณบุรี(ประจวบคีรีขันธ์)	347	57	57	57	56	0.00	1.67	-
- รัชชประภา(สุราษฎร์ธานี)	5,639	58	58	58	58	10.13	7.14	-
- บางลา(ยะลา)	1,454	72	72	71	71	2.34	8.09	-

<sup>1</sup>รณก. = ระดับน้ำเก็บกัก, ที่มา: กรมชลประทาน

การพยากรณ์อากาศและสภาพอากาศประจำวัน

๑ ลักษณะอากาศทั่วไปและการพยากรณ์อากาศ ประจำวันที่ 28 พฤษภาคม 2564 (เวลา 06.00 น.)

ลักษณะอากาศทั่วไป

**ลักษณะอากาศทั่วไป** พยากรณ์อากาศ 24 ชั่วโมง ร่องมรสุมพาดผ่านภาคเหนือ ภาคตะวันออกเฉียงเหนือ และภาคกลางตอนบน ประกอบกับมรสุมตะวันตกเฉียงใต้กำลังแรงพัดปกคลุมทะเลอันดามัน ภาคใต้ และอ่าวไทย ลักษณะเช่นนี้ทำให้ภาคเหนือ ภาคตะวันออกเฉียงเหนือ ภาคกลาง ภาคตะวันออก และภาคใต้ มีฝนฟ้าคะนอง ลมกระโชกแรง และฝนตกหนักบางแห่ง ขอให้ประชาชนบริเวณดังกล่าวระวังอันตรายจากฝนตกหนักที่เกิดขึ้นในระยะนี้ สำหรับคลื่นลมบริเวณทะเลอันดามัน และอ่าวไทยมีกำลังแรง โดยทะเลอันดามันมีคลื่นสูง 2-4 เมตร บริเวณที่มีฝนฟ้าคะนองมีคลื่นสูงมากกว่า 4 เมตร ส่วนอ่าวไทยตอนบนทะเลมีคลื่นสูงประมาณ 2 เมตร อ่าวไทยตอนล่างทะเลมีคลื่นสูง 1-2 เมตร และบริเวณที่มีฝนฟ้าคะนองคลื่นสูงมากกว่า 2 เมตร ขอให้ชาวเรือบริเวณอ่าวไทยเดินเรือด้วยความระมัดระวัง และชาวเรือบริเวณทะเลอันดามันควรงดการเดินเรือในระยะนี้ไว้ด้วย

**ฝุ่นละอองขนาดเล็ก** ประเทศไทยตอนบนมีฝนฟ้าคะนองเกิดขึ้น ทำให้การสะสมของฝุ่นละออง/หมอกควันอยู่ในเกณฑ์น้อยถึงปานกลาง

<b>ภาคเหนือ</b>	เมฆเป็นส่วนมาก โดยมีฝนฟ้าคะนองร้อยละ 60 ของพื้นที่ และมีลมกระโชกแรง กับมีฝนตกหนักบางแห่ง บริเวณจังหวัดแม่ฮ่องสอน เชียงใหม่ เชียงราย ลำพูน ลำปาง อุตรดิตถ์ สุโขทัย ตาก กำแพงเพชร พิจิตร พิษณุโลก และเพชรบูรณ์ อุณหภูมิต่ำสุด 23-26 องศาเซลเซียส อุณหภูมิสูงสุด 35-38 องศาเซลเซียส ลมตะวันตกเฉียงใต้ ความเร็ว 10-20 กม./ชม.
<b>ภาคกลาง</b>	เมฆเป็นส่วนมาก กับมีฝนฟ้าคะนองร้อยละ 70 ของพื้นที่ และมีฝนตกหนักบางแห่ง ส่วนมากบริเวณจังหวัดชัยนาท อุทัยธานี นครสวรรค์ พระนครศรีอยุธยา ราชบุรี นครปฐม กาญจนบุรี สุพรรณบุรี สมุทรสงคราม และสมุทรสาคร อุณหภูมิต่ำสุด 23-25 องศาเซลเซียส อุณหภูมิสูงสุด 33-36 องศาเซลเซียส ลมตะวันตกเฉียงใต้ ความเร็ว 10-20 กม./ชม.
<b>ภาคตะวันออกเฉียงเหนือ</b>	เมฆมาก กับมีฝนฟ้าคะนองร้อยละ 60 ของพื้นที่ และมีฝนตกหนักบางแห่ง บริเวณจังหวัดเลย หนองคาย บึงกาฬ หนองบัวลำภู อุดรธานี ชัยภูมิ ขอนแก่น มหาสารคาม อุบลราชธานี ศรีสะเกษ สุรินทร์ บุรีรัมย์ และนครราชสีมา อุณหภูมิต่ำสุด 24-25 องศาเซลเซียส อุณหภูมิสูงสุด 32-35 องศาเซลเซียส ลมตะวันตกเฉียงใต้ ความเร็ว 10-20 กม./ชม.
<b>ภาคตะวันออก</b>	เมฆมาก กับมีฝนฟ้าคะนองร้อยละ 70 ของพื้นที่ และมีฝนตกหนักบางแห่ง บริเวณจังหวัดปราจีนบุรี ฉะเชิงเทรา ชลบุรี ระยอง จันทบุรี และตราด อุณหภูมิต่ำสุด 24-26 องศาเซลเซียส อุณหภูมิสูงสุด 28-33 องศาเซลเซียส ลมตะวันตกเฉียงใต้ ความเร็ว 20-35 กม./ชม. ทะเลมีคลื่นสูงประมาณ 2 เมตร บริเวณที่มีฝนฟ้าคะนองคลื่นสูงมากกว่า 2 เมตร
<b>ภาคใต้ฝั่งตะวันออก</b>	เมฆเป็นส่วนมาก กับมีฝนฟ้าคะนองร้อยละ 60 ของพื้นที่ และมีฝนตกหนักบางแห่ง บริเวณจังหวัดเพชรบุรี ประจวบคีรีขันธ์ ชุมพร สุราษฎร์ธานี นครศรีธรรมราช พัทลุง และสงขลา อุณหภูมิต่ำสุด 23-26 องศาเซลเซียส อุณหภูมิสูงสุด 32-35 องศาเซลเซียส ลมตะวันตกเฉียงใต้ 15-35 กม./ชม. ทะเลมีคลื่นสูง 1-2 เมตร บริเวณที่มีฝนฟ้าคะนองคลื่นสูงมากกว่า 2 เมตร
<b>ภาคใต้ฝั่งตะวันตก</b>	มีฝนฟ้าคะนองร้อยละ 80 ของพื้นที่ และมีฝนตกหนักบางแห่ง บริเวณจังหวัดระนอง พังงา ภูเก็ต กระบี่ ตรัง และสตูล อุณหภูมิต่ำสุด 22-24 องศาเซลเซียส อุณหภูมิสูงสุด 28-32 องศาเซลเซียส ตั้งแต่จังหวัดภูเก็ตขึ้นมา ลมตะวันตกเฉียงใต้ ความเร็ว 20-45 กม./ชม. ทะเลมีคลื่นสูง 2-4 เมตร บริเวณที่มีฝนฟ้าคะนองคลื่นสูงมากกว่า 4 เมตร ตั้งแต่จังหวัดกระบี่ลงไป ลมตะวันตกเฉียงใต้ ความเร็ว 20-35 กม./ชม. ทะเลมีคลื่นสูงประมาณ 2 เมตร บริเวณที่มีฝนฟ้าคะนองคลื่นสูงมากกว่า 2 เมตร
<b>กรุงเทพมหานครและปริมณฑล</b>	เมฆเป็นส่วนมาก กับมีฝนฟ้าคะนองร้อยละ 60 ของพื้นที่ และมีฝนตกหนักบางแห่ง อุณหภูมิต่ำสุด 25-26 องศาเซลเซียส อุณหภูมิสูงสุด 32-36 องศาเซลเซียส ลมตะวันตกเฉียงใต้ ความเร็ว 10-20 กม./ชม.

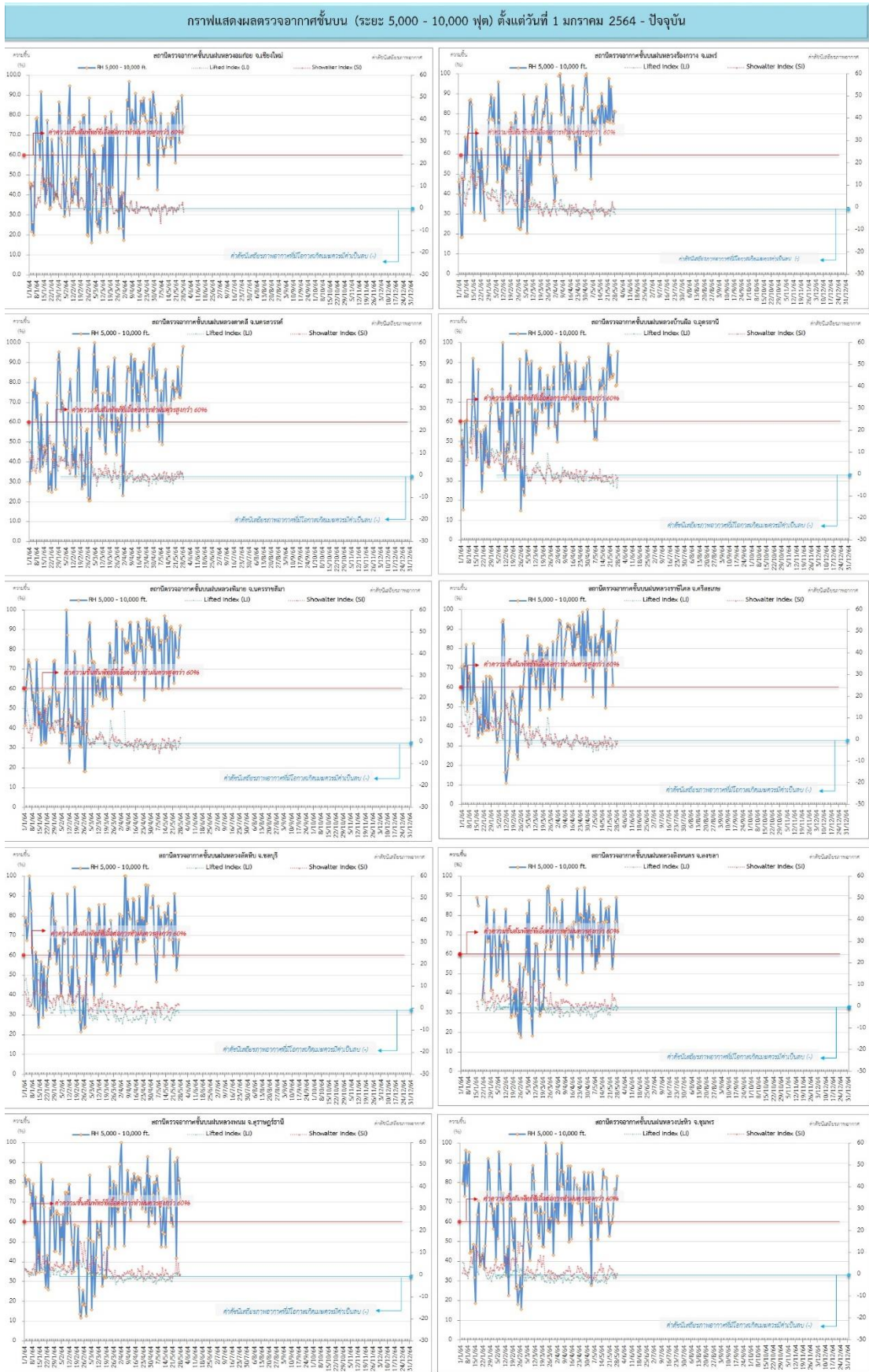
ที่มา: กรมอุตุนิยมวิทยา

๑ ข้อมูลความชื้นจากการตรวจอากาศชั้นบน (Sounding) ระยะเวลาสูง 5,000 - 10,000 ฟุต

ภาค	สถานีตรวจอากาศ	ความชื้นสัมพัทธ์ (%)					ความไม่เสถียรภาพของมวลอากาศ (LI)
		24 พ.ค.	25 พ.ค.	26 พ.ค.	27 พ.ค.	28 พ.ค.	
ภาคเหนือ	สถานีเรดาร์ฝนหลวงมก๋อย	67	n/a	90	72	74	-1.6
	สถานีตรวจอากาศเคลื่อนที่ร่องกวาง	94	78	76	82	81	-2.9
ภาคกลาง	สถานีเรดาร์ฝนหลวงตาคลี	73	73	79	94	98	-1.9
ภาคตะวันออกเฉียงเหนือ	สถานีเรดาร์ฝนหลวงพิมาย	80	n/a	76	87	93	-1.1
	สถานีตรวจอากาศเคลื่อนที่บ้านฝือ	84	n/a	79	79	96	-2.5
	สถานีตรวจอากาศเคลื่อนที่ราชสีไศล	62	n/a	79	91	95	-1.8
ภาคตะวันออก	สถานีเรดาร์ฝนหลวงสัทหีบ	53	60	68	n/a	n/a	ไม่ตรวจอากาศ
ภาคใต้	สถานีเรดาร์ฝนหลวงพนม	42	93	80	82	72	-0.4
	สถานีตรวจอากาศเคลื่อนที่ปะทิว	63	74	77	72	84	-0.4
	สถานีตรวจอากาศเคลื่อนที่สิงหนคร	59	68	77	90	74	-0.9

หมายเหตุ : LI (Lifted Index) คือ ดัชนีที่ใช้ออกความไม่เสถียรภาพของมวลอากาศ ในระดับ 50 มิลลิบาร์ ครมมีค่าต่ำกว่า -2 ซึ่งจะมีโอกาสเกิดเมฆในแนวตั้งและพัฒนาตัวเป็นกลุ่มฝนได้

๑ กราฟแสดงแนวโน้มความชื้นอากาศชั้นบนและดัชนีเสถียรภาพอากาศ (ระหว่างวันที่ 1 มกราคม - 28 พฤษภาคม 2564)



การปฏิบัติการฝนหลวงประจำวัน

๑ สรุปผลปฏิบัติการฝนหลวง ประจำวันที่ 27 พฤษภาคม 2564

ภาค/หน่วยฯ	หน่วยปฏิบัติการฯ (หน่วย)	เครื่องบิน ผล./ทอ./ทบ. (ลำ)	จำนวนเที่ยวบิน (เที่ยว)	จำนวนชั่วโมงบิน (ชั่วโมง)	ปริมาณการใช้สารฝนหลวง (ตัน/นัด)	จังหวัดที่มีการรายงานฝนตก (จำนวนจังหวัด/อ่างเก็บน้ำเป้าหมาย)
เหนือ	2	4/-/-	6	9:00	6.02/-	3/2
- เชียงใหม่	1	2/-/-	3	4:10	3.00/-	1.ภารกิจป้องกันและแก้ไขปัญหาภัยแล้ง มีฝนตกเล็กน้อยถึงปานกลางบริเวณพื้นที่การเกษตร จ.เชียงใหม่ (กัลยาณวิวัฒนา) 2.ภารกิจเติมน้ำต้นทุนให้เขื่อนกักเก็บน้ำ บริเวณพื้นที่ลุ่มรับน้ำเขื่อนแม่กวงอุดมธารา จ.เชียงใหม่
- ตาก	1	2/-/-	3	4:50	3.02/-	1.ภารกิจป้องกันและแก้ไขปัญหาภัยแล้ง มีฝนตกเล็กน้อยบริเวณพื้นที่การเกษตร จ.ตาก(สามเงา) จ.ลำพูน(ลี้) จ.เชียงใหม่(ดอยเต่า) 2.ภารกิจเติมน้ำต้นทุนให้เขื่อนกักเก็บน้ำ บริเวณพื้นที่ลุ่มรับน้ำเขื่อนภูมิพล จ.ตาก
เหนือ(ตอนล่าง)	1	4/-/-	4	6:35	4.00/-	4/3
- พิษณุโลก	1	4/-/-	4	6:35	4.00/-	1.ภารกิจป้องกันและแก้ไขปัญหาภัยแล้ง มีฝนตกเล็กน้อยถึงปานกลางบริเวณพื้นที่การเกษตร จ.พิษณุโลก (นครไทย ขาดิระการ) จ.อุตรดิตถ์(ทองแสนขัน ลับแล เมืองอุตรดิตถ์) จ.เพชรบูรณ์(หนองไผ่ ชนแดน เมืองเพชรบูรณ์ บึงสามพัน วังโป่ง) จ.พิจิตร(ตงเจริญ บางมูลนาก) 2.ภารกิจเติมน้ำต้นทุนให้เขื่อนกักเก็บน้ำ บริเวณพื้นที่ลุ่มรับน้ำเขื่อนแควน้อยบำรุงแดน จ.พิษณุโลก อ่างเก็บน้ำคลองล่าง จ.เพชรบูรณ์ เขื่อนป่าสักชลสิทธิ์ จ.ลพบุรี
กลาง	2	5/-/1	14	18:05	10.30/-	8/5
- ลพบุรี	1	2/-/1	8	10:20	6.20/-	1.ภารกิจป้องกันและแก้ไขปัญหาภัยแล้ง มีฝนตกเล็กน้อยถึงปานกลางบริเวณพื้นที่การเกษตร จ.นครสวรรค์(ท่าตะโก ตากฟ้า ตาคี โปศาลี หนองบัว ชุมแสง ลาดยาว) จ.อุทัยธานี(หนองขาหย่าง ท้าพัน ห้วยคต บ้านไร่) จ.ลพบุรี(หนองม่วง บ้านหมี่ ลำสนธิ ชัยบาดาล) จ.สระบุรี(บ้านหมอ หนองโดน พระพุทธบาท) จ.ชัยนาท(หนองมะโมง สรรพยา) จ.สิงห์บุรี(อินทร์บุรี) 2.ภารกิจเติมน้ำต้นทุนให้เขื่อนกักเก็บน้ำ บริเวณพื้นที่ลุ่มรับน้ำเขื่อนป่าสักชลสิทธิ์ จ.ลพบุรี บึงบอระเพ็ด จ.นครสวรรค์

ภาค/หน่วยฯ	หน่วยปฏิบัติการ (หน่วย)	เครื่องบิน ฝล./ทอ./ทบ. (ลำ)	จำนวนเที่ยวบิน (เที่ยว)	จำนวนชั่วโมงบิน (ชั่วโมง)	ปริมาณการใช้สารฝนหลวง (ตัน/นัด)	จังหวัดที่มีการรายงานฝนตก (จำนวนจังหวัด/อ่างเก็บน้ำเป้าหมาย)
- กาญจนบุรี	1	3/-/-	6	7:45	4.10/-	1.ภารกิจป้องกันและแก้ไขปัญหาภัยแล้ง มีฝนตกเล็กน้อยถึงปานกลางบริเวณพื้นที่การเกษตร จ.กาญจนบุรี (ศรีสวัสดิ์ ทองพูนภูมิ บ่อพลอย เมืองกาญจนบุรี พนมทวน ห้วยกระเจา เลาช่วญ หนองปรือ) จ.สุพรรณบุรี(อุทอง ดอนเจดีย์ ด่านช้าง) 2.ภารกิจเติมน้ำต้นทุนให้เขื่อนกักเก็บน้ำ บริเวณพื้นที่ลุ่มรับน้ำเขื่อนศรีนครินทร์ อ่างเก็บน้ำห้วยเทียน จ.กาญจนบุรี อ่างเก็บน้ำกระเสียว จ.สุพรรณบุรี
ตะวันออกเฉียงเหนือ	1	1/-/-	2	3:15	4.00/-	5/4
- อุตรธานี	1	1/-/-	2	3:15	4.00/-	1.ภารกิจป้องกันและแก้ไขปัญหาภัยแล้ง มีฝนตกเล็กน้อยถึงปานกลางบริเวณพื้นที่การเกษตร จ.ขอนแก่น (เมืองขอนแก่น กระนวน น้ำพอง เขาสวนกวาง บ้านฝาง) จ.อุตรธานี(โนนสะอาด วังสามหมอ ศรีธาตุ หนองวัวซอ กู่แก้ว ไชยวาน) จ.สกลนคร(นิคมน้ำอูน พรรณานิคม กุดบาก ส่องดาว วาริชภูมิ สว่างแดนดิน)จ.หนองบัวลำภู (เมืองหนองบัวลำภู โนนสัง ศรีบุญเรือง) จ.กาฬสินธุ์ (คำม่วง) 2.ภารกิจเติมน้ำต้นทุนให้เขื่อนกักเก็บน้ำ บริเวณพื้นที่ลุ่มรับน้ำเขื่อนน้ำอูน จ.สกลนคร เขื่อนอุบลรัตน์ จ.ขอนแก่น เขื่อนห้วยหลวง จ.อุตรธานี เขื่อนลำปาว จ.กาฬสินธุ์
ตะวันออกเฉียงเหนือ(ตอนล่าง)	3	4/2/-	5	6:00	2.50/12	3/1
- บุรีรัมย์	1	3/-/-	3	3:20	2.00/-	1.ภารกิจป้องกันและแก้ไขปัญหาภัยแล้ง มีฝนตกเล็กน้อยบริเวณพื้นที่การเกษตร จ.ร้อยเอ็ด(สุวรรณภูมิ เกษตรวิสัย ปทุมรัตน์) จ.มหาสารคาม(พยัคฆภูมิพิสัย) 2.ภารกิจเติมน้ำต้นทุนให้เขื่อนกักเก็บน้ำ บริเวณพื้นที่ลุ่มรับน้ำอ่างเก็บน้ำห้วยจันทน์ จ.ร้อยเอ็ด
- อุบลราชธานี	1	-/1/-	0	0:00	0.00/-	ไม่ปฏิบัติการฝนหลวง เนื่องจากเครื่องบิน ทอ. ชัดข้อง
- นครราชสีมา	1	1/1/-	2	2:40	0.50/12	ภารกิจป้องกันและแก้ไขปัญหาภัยแล้ง มีฝนตกเล็กน้อยบริเวณพื้นที่การเกษตร จ.นครราชสีมา (ปากช่อง โนนสูง พิมาย คง)
ตะวันออก	1	2/-/-	0	0:00	0.00/-	-/-
- สระแก้ว	1	2/-/-	0	0:00	0.00/-	ไม่ปฏิบัติการฝนหลวง เนื่องจากสภาพอากาศปิด มีฝนตกบริเวณสนามบินตลอดวัน



ภาค/หน่วยฯ	หน่วยปฏิบัติการ (หน่วย)	เครื่องบิน ฝล./ทอ./ทบ. (ลำ)	จำนวนเที่ยวบิน (เที่ยว)	จำนวนชั่วโมงบิน (ชั่วโมง)	ปริมาณการใช้สารฝนหลวง (ตัน/นัด)	จังหวัดที่มีการรายงานฝนตก (จำนวนจังหวัด/อ่างเก็บน้ำเป้าหมาย)
ใต้	3	2/2/-	3	3:55	4.00/-	3/2
- หัวหิน	1	2/-/-	2	2:35	2.00/-	1.ภารกิจป้องกันและแก้ไขปัญหาภัยแล้ง มีฝนตกเล็กน้อยถึงหนักบริเวณพื้นที่การเกษตร จ.ประจวบคีรีขันธ์(หัวหิน ปรานบุรี) 2.ภารกิจเติมน้ำต้นทุนให้เขื่อนกักเก็บน้ำ บริเวณพื้นที่ลุ่มรับน้ำอ่างเก็บน้ำห้วยไทรงาม อ่างเก็บน้ำห้วยมงคล จ.ประจวบคีรีขันธ์
- สุราษฎร์ธานี	1	-/1/-	0	0:00	0.00/-	ไม่ปฏิบัติการฝนหลวง เนื่องจากเมฆชั้นกลาง และเมฆชั้นสูงปกคลุมตลอดทั้งวัน ประกอบกับมีฝนบริเวณสนามบิน และพื้นที่ใกล้เคียงเป็นระยะๆ
- สงขลา	1	-/1/-	1	1:20	2.00/-	ภารกิจป้องกันและแก้ไขปัญหาภัยแล้ง มีฝนตกเล็กน้อย บริเวณพื้นที่การเกษตร จ.พัทลุง(เมืองพัทลุง เขาชัยสน บางแก้ว) จ.สงขลา(สทิงพระ)
รวม	13	22/4/1	34	46:50	30.820/12	26/17

๑ สรุปผลการปฏิบัติการฝนหลวง ตั้งแต่วันที่ 1 กุมภาพันธ์ - 27 พฤษภาคม 2564

ตั้งแต่เริ่มตั้งหน่วยปฏิบัติการหลวง เมื่อวันที่ 1 กุมภาพันธ์ - 27 พฤษภาคม 2564 มีการขึ้นปฏิบัติการฝนหลวง จำนวน 94 วัน มีวันฝนตกจากการปฏิบัติการฝนหลวงคิดเป็นร้อยละ 93.34 ขึ้นปฏิบัติงาน จำนวน 1,727 เที่ยวบิน (2,616:38 ชั่วโมงบิน) ปริมาณการใช้สารฝนหลวง 1,496.925 ตัน พลุสารดูดความชื้นโซเดียมคลอไรด์ จำนวน 123 นัด พลุสารดูดความชื้นแคลเซียมคลอไรด์ จำนวน 125 นัด พลุซิลเวอร์ไอโอไดต์ สำหรับภารกิจปฏิบัติการฝนหลวง จำนวน 923 นัด จังหวัดที่มีรายงานฝนตกรวม 62 จังหวัด

ภาค - ศูนย์/หน่วยปฏิบัติการฯ	ขึ้นบิน (วัน)	ฝนตก (วัน)	จำนวน เที่ยวบิน (เที่ยว)	จำนวน ชั่วโมงบิน (ชั่วโมง)	ปริมาณ สารฝนหลวง (ตัน/AgI,CaCl <sub>2</sub> , NaCl นัด)	จังหวัดที่มีรายงานฝนตก (ทั้งการสังเกตด้วยสายตา/การตรวจวัด ด้วยเรดาร์ และเครื่องวัดน้ำฝนอัตโนมัติ)
<b>เหนือ</b>	<b>65</b>	<b>57</b>	<b>248</b>	<b>354:25</b>	<b>223.95/473</b>	<b>9 จังหวัด</b>
- เชียงใหม่ (เปิดหน่วยฯ ตั้งแต่วันที่ 1 ก.พ. 64 เป็นต้นไป)	57	49	133	193:05	112.35/473	บริเวณที่มีฝนตก ได้แก่ เชียงใหม่ ลำปาง พะเยา เชียงราย ตาก แพร่ ลำพูน แม่ฮ่องสอน (8 จังหวัด)
- ตาก (เปิดหน่วยฯ ตั้งแต่วันที่ 1 ก.พ. 64 เป็นต้นไป)	48	43	115	161:20	111.60/-	บริเวณที่มีฝนตก ได้แก่ เชียงใหม่ ตาก กำแพงเพชร ลำพูน ลำปาง (5 จังหวัด)
<b>เหนือ(ตอนล่าง)</b>	<b>70</b>	<b>63</b>	<b>189</b>	<b>397:10</b>	<b>135.225/450</b>	<b>26 จังหวัด</b>
- พิษณุโลก (เปิดหน่วยฯ ตั้งแต่วันที่ 1 ก.พ. 64 เป็นต้นไป)	70	63	189	397:10	135.225/450	บริเวณที่มีฝนตก ได้แก่ กำแพงเพชร ลพบุรี นครราชสีมา พิษณุโลก เพชรบูรณ์ แพร่ พิษณุโลก นครสวรรค์ ชัยภูมิ กาฬสินธุ์ เชียงใหม่ ลำปาง ตาก ขอนแก่น สุโขทัย อุดรดิตถ์ เชียงราย มหาสารคาม ลำพูน อุตรธานี เลย แม่ฮ่องสอน บุรีรัมย์ สุรินทร์ หนองบัวลำภู ศรีสะเกษ (26 จังหวัด)
<b>กลาง</b>	<b>74</b>	<b>73</b>	<b>614</b>	<b>842:10</b>	<b>435.55/-</b>	<b>12 จังหวัด</b>
- นครสวรรค์ (เปิดหน่วยฯ ระหว่างวันที่ 1 ก.พ. - 31 มี.ค 64)	23	22	71	97:35	53.90/-	บริเวณที่มีฝนตก ได้แก่ อุทัยธานี นครสวรรค์ ชัยนาท ลพบุรี เพชรบูรณ์ สิงห์บุรี สระบุรี (7 จังหวัด)
- กาญจนบุรี (เปิดหน่วยฯ ตั้งแต่วันที่ 1 ก.พ. 64 เป็นต้นไป)	71	70	362	484:20	241.45/-	บริเวณที่มีฝนตก ได้แก่ กาญจนบุรี สุพรรณบุรี อ่างทอง อุทัยธานี (4 จังหวัด)
- ลพบุรี (เปิดหน่วยฯ ตั้งแต่วันที่ 1 เม.ย. 64 เป็นต้นไป)	41	41	181	260:15	140.20/-	บริเวณที่มีฝนตก ได้แก่ นครสวรรค์ ลพบุรี สระบุรี อุทัยธานี ชัยนาท อ่างทอง นครราชสีมา สิงห์บุรี พระนครศรีอยุธยา เพชรบูรณ์ สุพรรณบุรี (11 จังหวัด)
<b>ตะวันออกเฉียงเหนือ</b>	<b>54</b>	<b>51</b>	<b>74</b>	<b>147:55</b>	<b>143.00/-</b>	<b>11 จังหวัด</b>
- อุตรธานี (เปิดหน่วยฯ ตั้งแต่วันที่ 1 ก.พ. 64 เป็นต้นไป)	54	51	74	147:55	143.00/-	บริเวณที่มีฝนตก ได้แก่ อุตรธานี สกลนคร เลย กาฬสินธุ์ หนองบัวลำภู ขอนแก่น นครพนม มุกดาหาร ชัยภูมิ หนองคาย บึงกาฬ (11 จังหวัด)

ภาค - ศูนย์/หน่วยปฏิบัติการฯ	ขึ้นบิน (วัน)	ฝนตก (วัน)	จำนวน เที่ยวบิน (เที่ยว)	จำนวน ชั่วโมงบิน (ชั่วโมง)	ปริมาณ สารฝนหลวง (ตัน/AgI, CaCl <sub>2</sub> , NaCl นัต)	จังหวัดที่มีรายงานฝนตก (ทั้งการสังเกตด้วยสายตา/การตรวจวัด ด้วยเรดาร์ และเครื่องวัดน้ำฝนอัตโนมัติ)
<b>ตะวันออกเฉียงเหนือ(ตอนล่าง)</b>	<b>64</b>	<b>62</b>	<b>284</b>	<b>405:33</b>	<b>244.60/248</b>	<b>15 จังหวัด</b>
- บุรีรัมย์ (เปิดหน่วยฯ ตั้งแต่วันที่ 1 ก.พ. 64 เป็นต้นไป)	51	47	163	222:15	107.70/-	บริเวณที่มีฝนตก ได้แก่ ศรีสะเกษ นครราชสีมา บุรีรัมย์ มหาสารคาม อุบลราชธานี อำนาจเจริญ ชัยภูมิ สุรินทร์ ร้อยเอ็ด ขอนแก่น กาฬสินธุ์ ยโสธร (12 จังหวัด)
- อุบลราชธานี (เปิดหน่วยฯ ตั้งแต่วันที่ 9 มี.ค. 64 เป็นต้นไป)	30	28	39	56:35	76.40/-	บริเวณที่มีฝนตก ได้แก่ อุบลราชธานี ศรีสะเกษ อำนาจเจริญ ยโสธร ร้อยเอ็ด สุรินทร์ (6 จังหวัด)
- นครราชสีมา (เปิดหน่วยฯ ตั้งแต่วันที่ 1 เม.ย. 64 เป็นต้นไป)	40	39	82	126:43	60.50/248	บริเวณที่มีฝนตก ได้แก่ นครราชสีมา ชัยภูมิ เพชรบูรณ์ สระบุรี ลพบุรี บุรีรัมย์ ขอนแก่น (7 จังหวัด)
<b>ตะวันออก</b>	<b>48</b>	<b>44</b>	<b>164</b>	<b>242:55</b>	<b>106.20/-</b>	<b>6 จังหวัด</b>
- ระยอง (เปิดหน่วยฯ ระหว่างวันที่ 1 - 28 ก.พ. 64)	2	1	4	4:50	1.30/-	บริเวณที่มีฝนตก ได้แก่ ชลบุรี (1 จังหวัด)
- จันทบุรี (เปิดหน่วยฯ ตั้งแต่วันที่ 1 มี.ค - 4 พ.ค. 64)	35	33	121	188:30	80.80/-	บริเวณที่มีฝนตก ได้แก่ ฉะเชิงเทรา ระยอง จันทบุรี ปราจีนบุรี สระแก้ว (5 จังหวัด)
- สระแก้ว (เปิดหน่วยฯ ตั้งแต่วันที่ 5 พ.ค. 64 เป็นต้นไป)	11	10	39	49:35	24.10/-	บริเวณที่มีฝนตก ได้แก่ ฉะเชิงเทรา สระแก้ว (2 จังหวัด)
<b>ใต้</b>	<b>62</b>	<b>59</b>	<b>154</b>	<b>226:30</b>	<b>208.40/-</b>	<b>12 จังหวัด</b>
- หัวหิน (เปิดหน่วยฯ ตั้งแต่วันที่ 1 มี.ค. 64 เป็นต้นไป)	40	37	94	137:45	93.00/-	บริเวณที่มีฝนตก ได้แก่ ประจวบคีรีขันธ์ เพชรบุรี ราชบุรี (3 จังหวัด)
- สุราษฎร์ธานี (เปิดหน่วยฯ ตั้งแต่วันที่ 1 มี.ค. 64 เป็นต้นไป)	34	31	36	52:50	67.40/-	บริเวณที่มีฝนตก ได้แก่ นครศรีธรรมราช ชุมพร พัทลุง สุราษฎร์ธานี ตรัง กระบี่ ระนอง (7 จังหวัด)
- สงขลา (เปิดหน่วยฯ ตั้งแต่วันที่ 1 เม.ย. 64 เป็นต้นไป)	24	24	24	35:55	48.00/-	บริเวณที่มีฝนตก ได้แก่ นครศรีธรรมราช พัทลุง สงขลา นราธิวาส (4 จังหวัด)

กลุ่มวิชาการปฏิบัติการฝนหลวง กองปฏิบัติการฝนหลวง กรมฝนหลวงและการบินเกษตร