



## รายงานการปฏิบัติการฝนหลวง ประจำปี 2565

ประจำวันที่ 26 สิงหาคม 2565

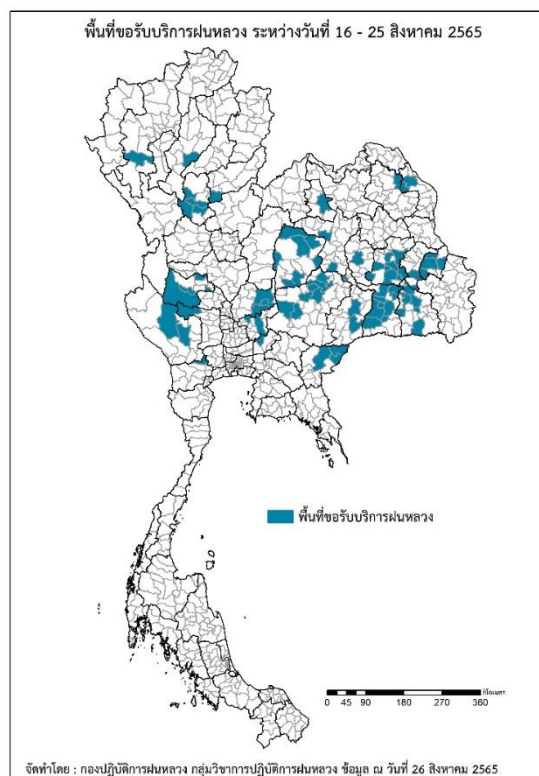
### และผลการปฏิบัติการฝนหลวงประจำวันที่ 25 สิงหาคม 2565

กลุ่มวิชาการปฏิบัติการฝนหลวง กองปฏิบัติการฝนหลวง กรมฝนหลวงและการบินเกษตร

royalrainmaking\_academic@hotmail.com

#### ๑ พื้นที่ขอรับบริการฝนหลวง (ระหว่างวันที่ 16 - 25 สิงหาคม 2565)

ภาค	รายชื่อจังหวัด (อำเภอ) ที่มีผู้ขอรับบริการ	จำนวนผู้ขอรับบริการ (ราย)
เหนือ	อุดรดิตต์(พิชัย), สุโขทัย(เมืองสุโขทัย บ้านด่านลานหอย ศรีสำโรง ทุ่งเสลี่ยม), ลำปาง(แม่ทะ), เชียงใหม่ (ฮอด)	5
กลาง	สุพรรณบุรี(ด่านช้าง), ลพบุรี(ท่าหลวง พัฒนานิคม ชัยบาดาล), อุทัยธานี(หนองขาหย่าง หัวคต สว่างอารมณ์ บ้านไร่), กาญจนบุรี(บ่อพลอย ศรีสวัสดิ์), สระบุรี(พระพุทธบาท แก่งคอย)	23
ตะวันออกเฉียงเหนือ	ขอนแก่น(พล หนองเรือ), บุรีรัมย์(เมืองบุรีรัมย์ ประโคนชัย บ้านใหม่ไชยพจน์), ยโสธร(ค้อวัง คำเขื่อนแก้ว), นครราชสีมา(โนนไทย โนนสูง บัวใหญ่ คง โนนแดง ขามสะแกแสง สีคิ้ว สูงเนิน), อำนาจเจริญ (เสนางคณิศร ปทุมราชวงศา เมืองอำนาจเจริญ หัวตะพาน), ศรีสะเกษ(ปรางค์กู่ พุท เมืองศรีสะเกษ ราชโกล อุดมพรพิสัย โพธิ์ศรีสุวรรณ ขุนหาญ), ร้อยเอ็ด(หนองฮี เสดภูมิ สุวรรณภูมิ อาจสามารถ จตุรพักตรพิมาน ปทุมรัตน์ เมืองสรวง พนมไพร ชวีบุรี), ชัยภูมิ(เกษตรสมบูรณ์ จัตุรัส บำเหน็จณรงค์ ภูเขียว ภักดีชุมพล คอนสาร คอนสวรรค์), สุรินทร์(ท่าตูม เมืองสุรินทร์ ศีขรภูมิ ลำดวน โนนนารายณ์ รัตนบุรี ปราสาท จอมพระ เขวาสินรินทร์), หนองบัวลำภู(เมืองหนองบัวลำภู), นครพนม (นาหว้า ศรีสงคราม), สกลนคร(อากาศอำนวย), มหาสารคาม(บรบือ)	94
ตะวันออก	สระแก้ว(โคกสูง วัฒนานคร ตาพระยา), นครนายก(บ้านนา)	16
ใต้	ราชบุรี(บ้านโป่ง)	2
รวม	25 จังหวัด (80 อำเภอ)	140



๑ สถานการณ์ปริมาณน้ำเก็บกักในอ่างเก็บน้ำที่สำคัญ

	ความจุของ อ่างที่ รนก. <sup>1</sup> (ล้าน ลบ.ม.)	ปริมาณน้ำในอ่างฯ (%)				ปริมาณน้ำ ไหลลงอ่างฯ	ปริมาณน้ำ ระบาย	ระดับน้ำ
		22 ส.ค.	23 ส.ค.	24 ส.ค.	25 ส.ค.	25 ส.ค. (ล้าน ลบ.ม.)	25 ส.ค. (ล้าน ลบ.ม.)	
<b>ภาคเหนือ</b>						<b>149.07</b>	<b>43.83</b>	
- ภูมิพล(ตาก)	13,462	49	49	50	50	39.01	2.00	-
- สิริกิติ์(อุดรดิตถ์)	9,510	52	53	53	54	53.71	3.63	-
- แม่จันทา(เชียงใหม่)	265	83	86	86	86	1.75	3.39	-
- แม่กวางฯ(เชียงใหม่)	263	50	53	53	54	2.72	0.48	-
- กิวลม(ลำปาง)	106	69	70	70	70	12.54	12.18	-
- กิวคองมา(ลำปาง)	170	78	80	79	77	3.41	6.36	-
- แควน้อยฯ(พิษณุโลก)	939	72	74	76	78	35.43	15.55	-
- แม่มอก(ลำปาง)	110	57	57	57	57	0.50	0.24	-
<b>ภาคตะวันออกเฉียงเหนือ</b>						<b>103.82</b>	<b>38.48</b>	
- ห้วยหลวง(อุดรธานี)	135	42	43	44	46	2.81	0.11	ต่ำกว่า 50%
- น้ำอูน(สกลนคร)	520	63	65	66	67	5.21	0.00	-
- น้ำพุง(สกลนคร)	166	47	48	48	48	0.71	0.65	ต่ำกว่า 50%
- จุฬารักษ์(ชัยภูมิ)	164	51	52	51	51	1.24	1.91	-
- อุบลรัตน์(ขอนแก่น)	2,431	47	49	50	52	54.21	14.07	-
- ลำปาว(กาฬสินธุ์)	1,980	58	59	60	61	17.34	5.43	-
- ลำตะคอง(นครราชสีมา)	314	60	60	60	60	0.91	1.30	-
- ลำพระเพลิง(นครราชสีมา)	110	62	62	61	61	1.16	1.59	-
- มูลบน(นครราชสีมา)	141	65	65	64	65	0.34	0.57	-
- ลำแพระ(นครราชสีมา)	275	69	68	68	69	0.73	0.98	-
- ลำน้ำรอง(บุรีรัมย์)	121	73	73	73	72	0.00	0.37	-
- สิรินคร(อุบลราชธานี)	1,966	71	72	71	72	19.16	11.41	-
- ลำปลายมาศ(นครราชสีมา)	98	54	54	54	54	0.00	0.09	-
<b>ภาคกลาง</b>						<b>74.91</b>	<b>71.39</b>	
- ป่าสักฯ(ลพบุรี)	960	52	51	49	48	19.41	34.56	ต่ำกว่า 50%
- ทับเสลา(อุทัยธานี)	160	57	57	57	57	0.05	0.05	-
- กระเสียว(สุพรรณบุรี)	240	62	61	61	61	0.79	1.82	-
- ศรีนครินทร์(กาญจนบุรี)	17,745	79	79	79	79	30.17	20.00	-
- วชิราลงกรณ์(กาญจนบุรี)	8,860	62	63	63	63	24.49	14.96	-
<b>ภาคตะวันออก</b>						<b>11.60</b>	<b>7.09</b>	
- ชุนด่านฯ(นครนายก)	224	65	65	65	66	1.04	0.10	-
- คลองสิียด(ฉะเชิงเทรา)	420	48	48	48	49	2.80	0.01	ต่ำกว่า 50%
- บางพระ(ชลบุรี)	117	81	81	81	80	0.16	0.31	-
- ทองปลาไหล(ระยอง)	164	80	80	80	79	0.72	0.42	-
- ประแสร์(ระยอง)	295	73	72	72	72	3.06	2.90	-
- นฤปดินทรจินดา(ปราจีนบุรี)	295	46	46	47	47	1.71	0.00	ต่ำกว่า 50%
- พระปรัง(สระแก้ว)	97	40	40	40	40	0.22	0.11	ต่ำกว่า 50%
- ดอกกราย(ระยอง)	71	67	67	67	67	0.67	0.49	-
- คลองพระพุทธ(จันทบุรี)	70	94	95	95	96	0.64	0.39	-
- คลองหลวง รัชชโลทร(ชลบุรี)	98	81	79	77	76	0.54	1.99	-
- ห้วยยาง(สระแก้ว)	60	20	20	20	19	0.01	0.39	ต่ำกว่า 30%
- ห้วยตะเคียน(สระแก้ว)	10	62	62	62	62	0.03	0.00	-
<b>ภาคใต้</b>						<b>14.80</b>	<b>18.62</b>	
- แก่งกระเจาน(เพชรบุรี)	710	57	57	57	57	3.76	2.59	-
- ปรามบุรี(ประจวบคีรีขันธ์)	347	61	60	60	60	1.66	2.62	-
- รัชชประภา(สุราษฎร์ธานี)	5,639	58	59	59	59	5.78	5.43	-
- บางกลาง(ยะลา)	1,454	53	53	53	52	3.60	7.98	-

รณก. = ระดับน้ำเก็บกัก, ที่มา: กรมชลประทาน

การพยากรณ์อากาศและสภาพอากาศประจำวัน

๑ ลักษณะอากาศทั่วไปและการพยากรณ์อากาศ ประจำวันที่ 26 สิงหาคม 2565 (เวลา 06.00 น.)

ลักษณะอากาศทั่วไป

**ลักษณะอากาศทั่วไป** พยากรณ์อากาศ 24 ชั่วโมงข้างหน้า ร่องมรสุมกำลังแรงพาดผ่านประเทศเมียนมาและภาคเหนือตอนบน เข้าสู่พายุไซร่อน “หมาอ้อน” (MA-ON) บริเวณประเทศเวียดนามตอนบน ประกอบกับมรสุมตะวันตกเฉียงใต้พัดปกคลุมทะเลอันดามัน ประเทศไทย และอ่าวไทย ลักษณะเช่นนี้ทำให้ประเทศไทยมีฝนตกหนักถึงหนักมากบางแห่งบริเวณภาคเหนือ ภาคตะวันออกเฉียงเหนือ ภาคกลาง รวมทั้งกรุงเทพมหานครและปริมณฑล ภาคตะวันออก และภาคใต้ ขอให้ประชาชนในบริเวณดังกล่าวระวังอันตรายจากฝนตกหนักถึงหนักมาก และฝนที่ตกสะสมซึ่งอาจทำให้เกิดน้ำท่วมฉับพลันและน้ำป่าไหลหลากโดยเฉพาะพื้นที่ลาดเชิงเขาใกล้ทางน้ำไหลผ่านและพื้นที่ลุ่มไว้ด้วย

<b>ภาคเหนือ</b>	มีฝนฟ้าคะนองร้อยละ 80 ของพื้นที่ และมีฝนตกหนักถึงหนักมากบางแห่ง บริเวณจังหวัดแม่ฮ่องสอน เชียงใหม่ เชียงราย พะเยา น่าน แพร่ ลำพูน ลำปาง อุตรดิตถ์ ตาก กำแพงเพชร สุโขทัย พิจิตร พิษณุโลก และเพชรบูรณ์ อุณหภูมิต่ำสุด 23-25 องศาเซลเซียส อุณหภูมิสูงสุด 27-33 องศาเซลเซียส ลมตะวันตกเฉียงใต้ความเร็ว 10-20 กม./ชม.
<b>ภาคกลาง</b>	มีฝนฟ้าคะนองร้อยละ 70 ของพื้นที่ และมีฝนตกหนักถึงหนักมากบางแห่ง บริเวณจังหวัดนครสวรรค์ อุทัยธานี ชัยนาท สิงห์บุรี อ่างทอง ลพบุรี สระบุรี ราชบุรี นครปฐม พระนครศรีอยุธยา สมุทรสงคราม และสมุทรสาคร อุณหภูมิต่ำสุด 23-26 องศาเซลเซียส อุณหภูมิสูงสุด 31-35 องศาเซลเซียส ลมตะวันตกเฉียงใต้ความเร็ว 10-20 กม./ชม.
<b>ภาคตะวันออกเฉียงเหนือ</b>	มีฝนฟ้าคะนองร้อยละ 80 ของพื้นที่ และมีฝนตกหนักถึงหนักมากบางแห่ง บริเวณจังหวัดเลย หนองคาย หนองบัวลำภู บึงกาฬ อุดรธานี สกลนคร นครพนม ชัยภูมิ ขอนแก่น กาฬสินธุ์ มุกดาหาร มหาสารคาม ร้อยเอ็ด ยโสธร อำนาจเจริญ นครราชสีมา บุรีรัมย์ สุรินทร์ ศรีสะเกษ และอุบลราชธานี อุณหภูมิต่ำสุด 23-25 องศาเซลเซียส อุณหภูมิสูงสุด 30-32 องศาเซลเซียส ลมตะวันตกเฉียงใต้ความเร็ว 10-20 กม./ชม.
<b>ภาคตะวันออก</b>	มีฝนฟ้าคะนองร้อยละ 80 ของพื้นที่ และมีฝนตกหนักถึงหนักมากบางแห่ง บริเวณจังหวัดนครนายก ปราจีนบุรี สระแก้ว ฉะเชิงเทรา ชลบุรี ระยอง จันทบุรี และตราด อุณหภูมิต่ำสุด 23-26 องศาเซลเซียส อุณหภูมิสูงสุด 29-33 องศาเซลเซียส ลมตะวันตกเฉียงใต้ความเร็ว 15-35 กม./ชม. ทะเลมีคลื่นสูง 1-2 เมตร บริเวณที่มีฝนฟ้าคะนองคลื่นสูงประมาณ 2 เมตร
<b>ภาคใต้ฝั่งตะวันออก</b>	มีฝนฟ้าคะนองร้อยละ 60 ของพื้นที่ และมีฝนตกหนักบางแห่ง บริเวณจังหวัดสงขลา ปัตตานี ยะลา และนราธิวาส อุณหภูมิต่ำสุด 22-26 องศาเซลเซียส อุณหภูมิสูงสุด 33-35 องศาเซลเซียส ลมตะวันตกเฉียงใต้ ความเร็ว 15-30 กม./ชม. ทะเลมีคลื่นสูงประมาณ 1 เมตร บริเวณที่มีฝนฟ้าคะนองคลื่นสูง 1-2 เมตร
<b>ภาคใต้ฝั่งตะวันตก</b>	มีฝนฟ้าคะนองร้อยละ 70 ของพื้นที่ และมีฝนตกหนักบางแห่ง บริเวณจังหวัดพังงา ภูเก็ต กระบี่ ตรัง และสตูล อุณหภูมิต่ำสุด 23-25 องศาเซลเซียส อุณหภูมิสูงสุด 30-33 องศาเซลเซียส ตั้งแต่จังหวัดภูเก็ตขึ้นมา ลมตะวันตกเฉียงใต้ ความเร็ว 15-35 กม./ชม. ทะเลมีคลื่นสูง 1-2 เมตร บริเวณที่มีฝนฟ้าคะนองคลื่นสูงประมาณ 2 เมตร ตั้งแต่จังหวัดกระบี่ลงไป ลมตะวันตกเฉียงใต้ ความเร็ว 15-30 กม./ชม. ทะเลมีคลื่นสูงประมาณ 1 เมตร บริเวณที่มีฝนฟ้าคะนองคลื่นสูง 1-2 เมตร
<b>กรุงเทพมหานครและปริมณฑล</b>	มีฝนฟ้าคะนองร้อยละ 70 ของพื้นที่ และมีฝนตกหนักบางแห่ง อุณหภูมิต่ำสุด 26-27 องศาเซลเซียส อุณหภูมิสูงสุด 32-34 องศาเซลเซียส ลมตะวันตกเฉียงใต้ความเร็ว 10-20 กม./ชม.

ที่มา: กรมอุตุนิยมวิทยา

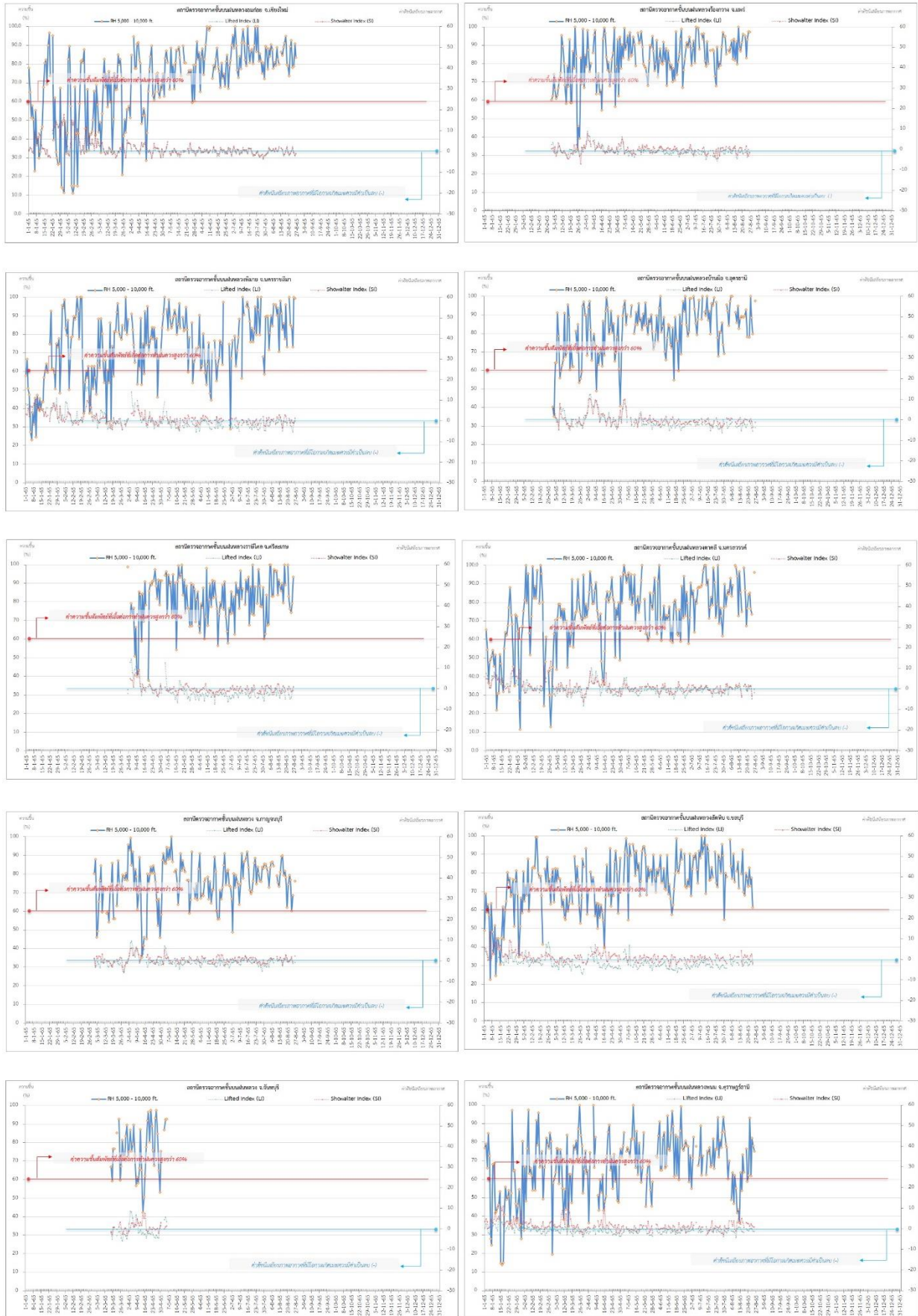
๑ ข้อมูลความชื้นจากการตรวจอากาศชั้นบน (Sounding) ระยะเวลาสูง 5,000 - 10,000 ฟุต

ภาค	สถานีตรวจอากาศ	ความชื้นสัมพัทธ์ (%)					เสถียรภาพ ของมวลอากาศ ระดับล่าง(LI)
		22 ส.ค.	23 ส.ค.	24 ส.ค.	25 ส.ค.	26 ส.ค.	
ภาคเหนือ	สถานีเรดาร์ฝนหลวงอมก๋อย	93	79	79	91	84	-1.0
	สถานีตรวจอากาศเคลื่อนที่ร่องกวาง	96	83	93	98	98	-1.8
ภาคตะวันออกเฉียงเหนือ	สถานีเรดาร์ฝนหลวงพิมาย	86	84	74	100	100	-0.1
	สถานีตรวจอากาศเคลื่อนที่บ้านฝ้อ	100	89	80	n/a	98	-3.6
	สถานีตรวจอากาศเคลื่อนที่ราชสีไศล	83	77	75	80	94	-0.7
ภาคกลาง	สถานีเรดาร์ฝนหลวงตากลี	86	77	74	n/a	97	-1.8
	สถานีตรวจอากาศเคลื่อนที่กาญจนบุรี	77	61	69	n/a	77	-0.7
ภาคตะวันออก	สถานีเรดาร์ฝนหลวงสัตหีบ	74	78	62	n/a	n/a	ไม่ตรวจอากาศ
ภาคใต้	สถานีเรดาร์ฝนหลวงพนม	62	83	78	76	n/a	ไม่ตรวจอากาศ

หมายเหตุ : LI (Lifted Index) คือ ดัชนีที่ใช้ออกเสถียรภาพของมวลอากาศระดับล่าง ในระดับ 50 มิลลิบาร์ ควรมีค่าต่ำกว่า -2 ซึ่งจะมีโอกาสเกิดเมฆในแนวตั้งและ  
พัฒนาตัวเป็นกลุ่มฝนได้

# ๑ กราฟแสดงแนวโน้มความชื้นอากาศชั้นบนและดัชนีเสถียรภาพอากาศ (ระหว่างวันที่ 1 มกราคม - 26 สิงหาคม 2565)

กราฟแสดงผลตรวจอากาศชั้นบน (ระยะ 5,000 - 10,000 ฟุต) ตั้งแต่วันที่ 1 มกราคม 2565 - ปัจจุบัน



**หมายเหตุ**  
 - ระยะเวลาสูง 5,000-10,000 ฟุต เป็นระดับความชื้นในการปฏิบัติการบินหลวง (ระดับสูงบน) - ความชื้นสัมพัทธ์ที่เอื้อต่อการปฏิบัติการนำร่องควรมีค่าร้อยละ 60 ขึ้นไป  
 - ดัชนีเสถียรภาพชั้นอากาศที่มีโอกาสเกิดละอองมีค่าเป็นลบ (-) - LI: Lifted Index คือดัชนีเสถียรภาพชั้นอากาศระดับต่ำ - SI: Showalter Index คือดัชนีเสถียรภาพชั้นอากาศระดับกลาง



การปฏิบัติการฝนหลวงประจำวัน

๑ สรุปผลปฏิบัติการฝนหลวงประจำวัน ที่ 25 สิงหาคม 2565

ภาค/หน่วยฯ	หน่วยปฏิบัติการ (หน่วย)	เครื่องบิน ผล./ทอ./ทบ. (ลำ)	จำนวนเที่ยวบิน (เที่ยว)	จำนวนชั่วโมงบิน (ชั่วโมง)	ปริมาณการใช้สารฝนหลวง (ตัน/นัต)	จังหวัดที่มีการรายงานฝนตก (จำนวนจังหวัด/อ่างเก็บน้ำเป้าหมาย)
<b>เหนือ</b>	2	5/-/-	0	0:00	0.0/-	-/-
- เชียงใหม่	1	3/-/-	0	0:00	0.0/-	ไม่ปฏิบัติการฝนหลวง เนื่องจากท้องฟ้าปิด กับมีฝนตกบริเวณสนามบินและพื้นที่โดยรอบ เป็นระยะตลอดวัน
- ดาก	1	2/-/-	0	0:00	0.0/-	ไม่ปฏิบัติการฝนหลวง เนื่องจากเมฆชั้นกลาง-ชั้นสูง ปกคลุมพื้นที่เป้าหมาย ส่งผลให้เมฆคิวมูลัสไม่พัฒนาตัว
<b>เหนือ(ตอนล่าง)</b>	2	5/-/-	0	0:00	0.0/-	-/-
- พิษณุโลก	1	3/-/-	0	0:00	0.0/-	ไม่ปฏิบัติการฝนหลวง เนื่องจากเมฆชั้นกลาง-ชั้นสูง ปกคลุมพื้นที่เป้าหมายตลอดทั้งวัน ส่งผลให้เมฆคิวมูลัสบริเวณพื้นที่เป้าหมายพัฒนาตัวช้า
- แพร่	1	2/-/-	0	0:00	0.0/-	ไม่ปฏิบัติการฝนหลวง เนื่องจากมีเมฆชั้นกลางชั้นสูง ปกคลุมหนาแน่นตลอดทั้งวัน กับมีฝนตกที่สนามบิน และบริเวณโดยรอบเป็นระยะ
<b>กลาง</b>	2	3/1/-	0	0:00	0.0/-	-/-
- ลพบุรี	1	-/1/-	0	0:00	0.0/-	ไม่ปฏิบัติการฝนหลวง เนื่องจากเมฆชั้นกลางชั้นสูง ปกคลุมหนาแน่นเต็มท้องฟ้า ส่งผลให้กลุ่มเมฆในพื้นที่เป้าหมายพัฒนาตัวช้า
- กาญจนบุรี	1	3/-/-	0	0:00	0.0/-	ไม่ปฏิบัติการฝนหลวง เนื่องจากมีเมฆชั้นกลางชั้นสูง ปกคลุมบริเวณพื้นที่เป้าหมาย ส่งผลให้กลุ่มเมฆคิวมูลัสในพื้นที่เป้าหมายไม่พัฒนาตัว
<b>ตะวันออกเฉียงเหนือ</b>	1	2/-/-	0	0:00	0.0/-	-/-
- ขอนแก่น	1	2/-/-	0	0:00	0.0/-	ไม่ปฏิบัติการฝนหลวง เนื่องจากเมฆชั้นกลาง - ชั้นสูง ปกคลุมเป็นส่วนใหญ่ ส่งผลให้เมฆคิวมูลัสในพื้นที่เป้าหมายไม่พัฒนาตัว
<b>ตะวันออกเฉียงเหนือ(ตอนล่าง)</b>	2	4/3/-	0	0:00	0.0/-	-/-
- นครราชสีมา	1	3/2/-	0	0:00	0.0/-	ไม่ปฏิบัติการฝนหลวง เนื่องจากเมฆชั้นกลางชั้นสูง ปกคลุมพื้นที่เป้าหมายตลอดทั้งวัน ส่งผลให้เมฆคิวมูลัสในพื้นที่เป้าหมายไม่พัฒนาตัว
- อุบลราชธานี	1	1/1/-	0	0:00	0.0/-	ไม่ปฏิบัติการฝนหลวง เนื่องจากช่วงเช้าติดตามสภาพอากาศ ช่วงบ่ายมีฝนตกบริเวณสนามบิน และพื้นที่โดยรอบ

ภาค/หน่วยฯ	หน่วยปฏิบัติการ (หน่วย)	เครื่องบิน ผล./ทอ./ทบ. (ลำ)	จำนวนเที่ยวบิน (เที่ยว)	จำนวนชั่วโมงบิน (ชั่วโมง)	ปริมาณการใช้สารฝนหลวง (ตัน/นัต)	จังหวัดที่มีการรายงานฝนตก (จำนวนจังหวัด/อ่างเก็บน้ำเป้าหมาย)
ตะวันออก	1	3/-/-	0	0:00	0.0/-	-/-
- สระแก้ว	1	3/-/-	0	0:00	0.0/-	ไม่ปฏิบัติการฝนหลวง เนื่องจากเมฆชั้นกลางชั้นสูงปกคลุมตลอดวัน ส่งผลให้เมฆคิวมูลัสไม่พัฒนาตัวในพื้นที่เป้าหมาย
รวม	10	22/4/-	0	0:00	0.0/-	-/-

หมายเหตุ : “ชื่ออำเภอ” แสดงอำเภอที่มีพื้นที่เกษตรแปลงใหญ่

### ๑๑ สรุปผลรวมปฏิบัติการตั้งแต่เริ่มตั้งหน่วยปฏิบัติการฝนหลวง (15 กุมภาพันธ์ - 25 สิงหาคม 2565)

ตั้งแต่เริ่มตั้งหน่วยปฏิบัติการฝนหลวง เมื่อวันที่ 15 กุมภาพันธ์ - 25 สิงหาคม 2565 การขึ้นปฏิบัติการฝนหลวง จำนวน 145 วัน มีวันฝนตกจากการปฏิบัติการฝนหลวงคิดเป็นร้อยละ 97.5 ขึ้นปฏิบัติงาน จำนวน 1,696 เที่ยวบิน (2,534:58 ชั่วโมงบิน) ปริมาณการใช้สารฝนหลวง 1,402.1 ตัน พลุสารดูดความชื้นโซเดียมคลอไรด์ จำนวน 114 นัต พลุสารดูดความชื้นแคลเซียมคลอไรด์จำนวน 122 นัต พลุซิลเวอร์ไอโอไดด์ สำหรับภารกิจปฏิบัติการฝนหลวง จำนวน 941 นัต จังหวัดที่มีรายงานฝนตกรวม 49 จังหวัด

ภาค - ศูนย์/หน่วยปฏิบัติการฯ	ขึ้นบิน (วัน)	ฝนตก (วัน)	จำนวนเที่ยวบิน (เที่ยว)	จำนวนชั่วโมงบิน (ชั่วโมง)	ปริมาณสารฝนหลวง (ตัน/AgI, CaCl <sub>2</sub> , NaCl นัต)	จังหวัดที่มีรายงานฝนตก (ทั้งการสังเกตด้วยสายตา/การตรวจวัดด้วยเรดาร์ และเครื่องวัดน้ำฝนอัตโนมัติ)
เหนือ	86	85	275	437:45	256.1/589	9 จังหวัด
- เชียงใหม่ (เปิดหน่วยฯ ตั้งแต่วันที่ 15 ก.พ. เป็นต้นไป)	63	63	127	226:10	136.7/589	บริเวณที่มีฝนตก ได้แก่ เชียงใหม่ พะเยา ลำปาง ลำพูน เชียงราย แม่ฮ่องสอน แพร่ (7 จังหวัด)
- ดาก (เปิดหน่วยฯ ตั้งแต่วันที่ 3 มี.ค. เป็นต้นไป)	60	59	148	211:35	119.4/-	บริเวณที่มีฝนตก ได้แก่ ดาก เชียงใหม่ สุโขทัย แพร่ ลำปาง ลำพูน (6 จังหวัด)
เหนือ(ตอนล่าง)	81	79	246	387:20	191.9/368	14 จังหวัด
- พิษณุโลก (เปิดหน่วยฯ ตั้งแต่วันที่ 15 ก.พ. เป็นต้นไป)	57	53	104	185:15	75.1/368	บริเวณที่มีฝนตก ได้แก่ อุดรดิตถ์ พิษณุโลก น่าน แพร่ สุโขทัย ลำปาง พิจิตร นครสวรรค์ เลย ชัยภูมิ เพชรบูรณ์ ลพบุรี กำแพงเพชร กาฬสินธุ์ (14 จังหวัด)
- แพร่ (เปิดหน่วยฯ ตั้งแต่วันที่ 3 มี.ค. เป็นต้นไป)	58	56	142	202:05	116.8/-	บริเวณที่มีฝนตก ได้แก่ น่าน แพร่ อุดรดิตถ์ สุโขทัย (4 จังหวัด)
กลาง	105	105	488	663:10	399.7/-	11 จังหวัด
- นครสวรรค์ (เปิดหน่วยฯ ระหว่างวันที่ 15 ก.พ. - 31 มี.ค.)	6	6	11	17:40	10.7/-	บริเวณที่มีฝนตก ได้แก่ ลพบุรี นครสวรรค์ อุทัยธานี (3 จังหวัด)

ภาค - ศูนย์/หน่วยปฏิบัติการ	ขึ้นบิน (วัน)	ฝนตก (วัน)	จำนวน เที่ยวบิน (เที่ยว)	จำนวน ชั่วโมงบิน (ชั่วโมง)	ปริมาณ สารฝนหลวง (ตัน/AgI, CaCl <sub>2</sub> , NaCl น้ด)	จังหวัดที่มีรายงานฝนตก (ทั้งการสังเกตด้วยสายตา/การตรวจวัด ด้วยเรดาร์ และเครื่องวัดน้ำฝนอัตโนมัติ)
- กาญจนบุรี (เปิดหน่วยฯ ตั้งแต่วันที่ 3 มี.ค. เป็นต้นไป)	80	79	268	341:30	198.8/-	บริเวณที่มีฝนตก ได้แก่ กาญจนบุรี สุพรรณบุรี อุทัยธานี ราชบุรี ชัยนาท (5 จังหวัด)
- ลพบุรี (เปิดหน่วยฯ ตั้งแต่วันที่ 1 เม.ย. เป็นต้นไป)	76	76	209	304:00	190.2/-	บริเวณที่มีฝนตก ได้แก่ อุทัยธานี นครสวรรค์ ลพบุรี สระบุรี ชัยนาท เพชรบูรณ์ นครราชสีมา สิงห์บุรี (8 จังหวัด)
<b>ตะวันออกเฉียงเหนือ</b>	<b>58</b>	<b>55</b>	<b>101</b>	<b>171:35</b>	<b>121.0/-</b>	<b>10 จังหวัด</b>
- ขอนแก่น (เปิดหน่วยฯ ระหว่างวันที่ 15 ก.พ. - 2 มี.ค.) และ ตั้งแต่วันที่ 1 มิ.ย. เป็นต้นไป)	32	29	70	116:10	64.9/-	บริเวณที่มีฝนตก ได้แก่ ขอนแก่น ชัยภูมิ เลย มุกดาหาร ยโสธร สกลนคร อุดรธานี หนองบัวลำภู กาฬสินธุ์ นครพนม (10 จังหวัด)
- อุดรธานี (เปิดหน่วยฯ ระหว่างวันที่ 3 มี.ค. - 30 มิ.ย.)	29	29	31	55:25	56.1/-	บริเวณที่มีฝนตก ได้แก่ อุดรธานี กาฬสินธุ์ ขอนแก่น สกลนคร หนองบัวลำภู (5 จังหวัด)
<b>ตะวันออกเฉียงเหนือ(ตอนล่าง)</b>	<b>63</b>	<b>63</b>	<b>265</b>	<b>432:38</b>	<b>213.7/220</b>	<b>11 จังหวัด</b>
- บุรีรัมย์ (เปิดหน่วยฯ ระหว่างวันที่ 3 มี.ค. - 31 มี.ค.)	3	3	8	14:00	5.6/-	บริเวณที่มีฝนตก ได้แก่ ศรีสะเกษ สุรินทร์ (2 จังหวัด)
- อุบลราชธานี (เปิดหน่วยฯ ตั้งแต่วันที่ 1 เม.ย. เป็นต้นไป)	33	33	49	78:00	74.5/-	บริเวณที่มีฝนตก ได้แก่ ศรีสะเกษ อุบลราชธานี สุรินทร์ ยโสธร อำนาจเจริญ ร้อยเอ็ด บุรีรัมย์ (7 จังหวัด)
- นครราชสีมา (เปิดหน่วยฯ ตั้งแต่วันที่ 1 เม.ย. เป็นต้นไป)	50	49	159	269:08	99.3/220	บริเวณที่มีฝนตก ได้แก่ นครราชสีมา ชัยภูมิ บุรีรัมย์ อุบลราชธานี ศรีสะเกษ มหาสารคาม ขอนแก่น สุรินทร์ (8 จังหวัด)
- สุรินทร์ (เปิดหน่วยฯ ระหว่างวันที่ 1 มิ.ย. - 30 มิ.ย.)	12	12	49	71:30	34.3/-	บริเวณที่มีฝนตก ได้แก่ ศรีสะเกษ สุรินทร์ บุรีรัมย์ อุบลราชธานี ยโสธร ร้อยเอ็ด มหาสารคาม (7 จังหวัด)
<b>ตะวันออก</b>	<b>83</b>	<b>80</b>	<b>313</b>	<b>429:45</b>	<b>212.1/-</b>	<b>6 จังหวัด</b>
- จันทบุรี (เปิดหน่วยฯ ระหว่างวันที่ 16 มี.ค. - 31 พ.ค.)	31	29	105	161:25	68.6/-	บริเวณที่มีฝนตก ได้แก่ ชลบุรี ฉะเชิงเทรา สระแก้ว จันทบุรี (4 จังหวัด)
- สระแก้ว (เปิดหน่วยฯ ตั้งแต่วันที่ 1 มิ.ย. เป็นต้นไป)	52	51	208	268:20	143.5/-	บริเวณที่มีฝนตก ได้แก่ ฉะเชิงเทรา สระแก้ว จันทบุรี ชลบุรี ปราจีนบุรี นครนายก (6 จังหวัด)



ภาค - ศูนย์/หน่วยปฏิบัติการฯ	ขึ้นบิน (วัน)	ฝนตก (วัน)	จำนวน เที่ยวบิน (เที่ยว)	จำนวน ชั่วโมงบิน (ชั่วโมง)	ปริมาณ สารฝนหลวง (ตัน/AgI, CaCl <sub>2</sub> , NaCl นัต)	จังหวัดที่มีรายงานฝนตก (ทั้งการสังเกตด้วยสายตา/การตรวจวัด ด้วยเรดาร์ และเครื่องวัดน้ำฝนอัตโนมัติ)
ใต้	8	7	8	12:45	7.7/-	2 จังหวัด
- หัวหิน จ.ประจวบคีรีขันธ์ (เปิดหน่วยฯ ระหว่างวันที่ 3 มี.ค. - 30 เม.ย.)	8	7	8	12:45	7.7/-	บริเวณที่มีฝนตก ได้แก่ เพชรบุรี ราชบุรี (2 จังหวัด)

๑) สรุปผลปฏิบัติการภารกิจดับไฟป่า ตั้งแต่วันที่ 15 กุมภาพันธ์ - 25 สิงหาคม 2565

ตั้งแต่เริ่มตั้งหน่วยปฏิบัติการหลวง เมื่อวันที่ 15 กุมภาพันธ์ - 25 สิงหาคม 2565 มีการขึ้นปฏิบัติการภารกิจดับไฟป่า จำนวน 5 วัน จำนวน 37 เที่ยวบิน (11:20 ชั่วโมงบิน) ปริมาณน้ำ 20,000 ลิตร พื้นที่ปฏิบัติการรวม 1 จังหวัด

ภาค - ศูนย์/หน่วยปฏิบัติการฯ	ขึ้นบิน (วัน)	จำนวน เที่ยวบิน (เที่ยว)	จำนวน ชั่วโมงบิน (ชั่วโมง)	ปริมาณน้ำ (ลิตร)	พื้นที่ปฏิบัติการ (จำนวนจังหวัด)
เหนือ	5	37	11:20	20,000	1 จังหวัด
- เชียงใหม่	5	37	11:20	20,000	บริเวณที่มีฝนตกได้แก่ เชียงใหม่ (1 จังหวัด)

กลุ่มวิชาการปฏิบัติการฝนหลวง กองปฏิบัติการฝนหลวง กรมฝนหลวงและการบินเกษตร