



# รายงานการปฏิบัติการฝนหลวง ประจำปี 2563

ประจำวันที่ 9 ตุลาคม 2563

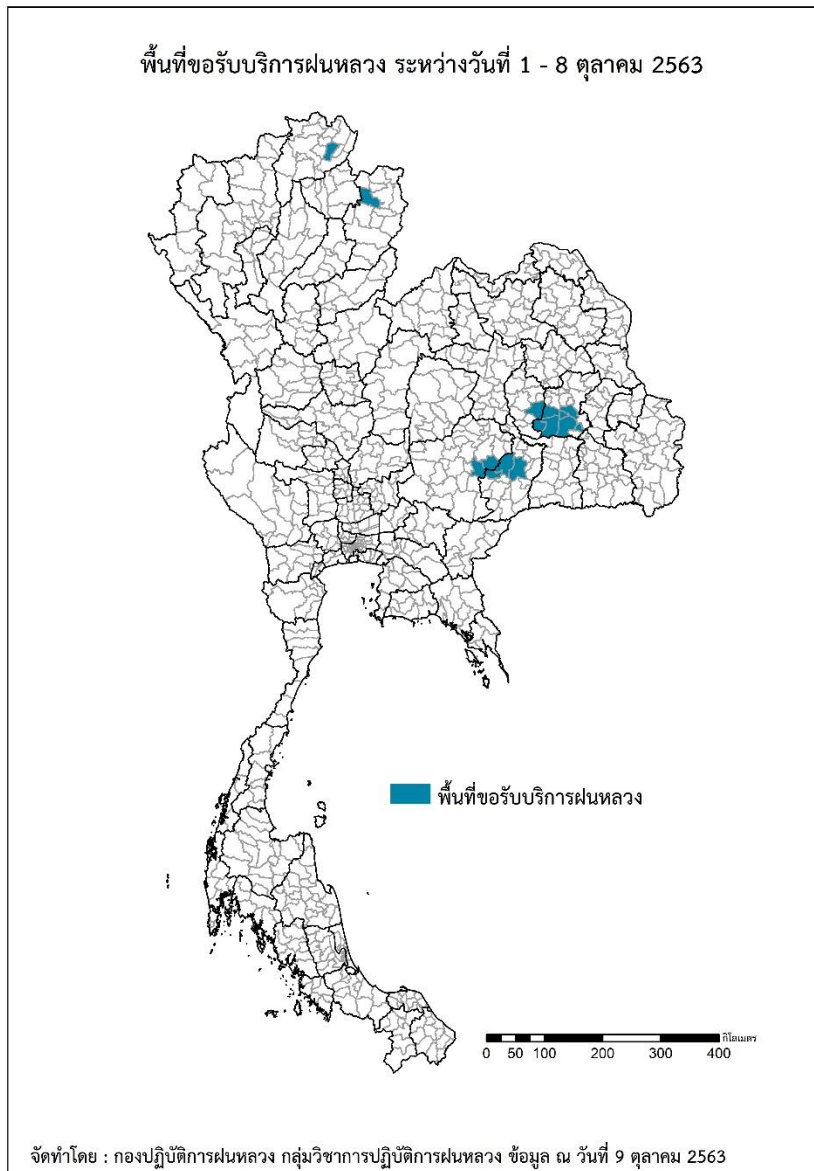
และผลการปฏิบัติการฝนหลวงประจำวันที่ 8 ตุลาคม 2563

กลุ่มวิชาการปฏิบัติการฝนหลวง กองปฏิบัติการฝนหลวงกรมฝนหลวงและการบินเกษตร

royalrainmaking\_academic@hotmail.com

## ๑ พื้นที่ขอรับบริการฝนหลวง (ระหว่างวันที่ 1 - 8 ตุลาคม 2563)

ภาค	รายชื่อจังหวัด (อำเภอ) ที่มีผู้ขอรับบริการ	จำนวนผู้ขอรับบริการ (ราย)
เหนือ	น่าน(ท่าวังผา), เชียงราย(พญาเม็งราย)	2
กลาง	ไม่มีการขอรับบริการ	-
ตะวันออกเฉียงเหนือ	นครราชสีมา(จักราช ห้วยแถลง), บุรีรัมย์(ลำปลายมาศ หนองหงส์ เมืองบุรีรัมย์), ร้อยเอ็ด (จตุรพักตรพิมาน ปทุมรัตต์ สุวรรณภูมิ หนองฮี อาจสามารถ เกษตรวิสัย เมืองสรวง), มหาสารคาม(วาปีปทุม)	8
ตะวันออก	ไม่มีการขอรับบริการ	-
ใต้	ไม่มีการขอรับบริการ	-
รวม	6 จังหวัด (15 อำเภอ)	10



๑ สถานการณ์ปริมาณน้ำเก็บกักในอ่างเก็บน้ำที่สำคัญ

	ความจุของอ่างที่ รนท.1 (ล้าน ลบ.ม.)	ปริมาณน้ำในอ่างฯ (%)				ปริมาณน้ำไหลลงอ่างฯ (ล้าน ลบ.ม.)	ปริมาณน้ำระบาย (ล้าน ลบ.ม.)	ระดับน้ำ
		5 ต.ค.	6 ต.ค.	7 ต.ค.	8 ต.ค.	8 ต.ค.	8 ต.ค.	
<b>ภาคเหนือ</b>						<b>52.63</b>	<b>11.49</b>	
- ภูมิพล(ตาก)	13,462	38	38	38	38	19.37	3.00	ต่ำกว่า 40%
- สิริกิติ์(อุตรดิตถ์)	9,510	60	60	60	60	20.81	5.97	-
- แม่จันตา(เชียงใหม่)	265	52	52	52	52	0.50	0.20	-
- แม่กวาง(เชียงใหม่)	263	42	42	42	42	0.51	0.49	ต่ำกว่า 50%
- กิวลม(ลำปาง)	106	54	54	54	54	1.36	1.25	-
- กิวคอง(ลำปาง)	170	59	60	60	60	0.29	0.29	-
- แควน้อยฯ(พิษณุโลก)	939	40	41	43	44	8.88	0.00	ต่ำกว่า 50%
- แม่มอก(ลำปาง)	110	32	32	33	34	0.91	0.29	ต่ำกว่า 40%
<b>ภาคตะวันออกเฉียงเหนือ</b>						<b>84.60</b>	<b>11.20</b>	
- ห้วยหลวง(อุดรธานี)	135	39	40	41	41	1.20	0.11	ต่ำกว่า 50%
- น้ำอูน(สกลนคร)	520	44	44	45	45	1.81	0.87	ต่ำกว่า 50%
- น้ำพุง(สกลนคร)	166	46	47	47	47	0.74	0.00	ต่ำกว่า 50%
- จุฬารักษ์(ชัยภูมิ)	164	81	84	84	84	1.07	1.04	-
- อุบลรัตน์(ขอนแก่น)	2,431	32	34	36	38	44.73	0.50	ต่ำกว่า 40%
- ลำปาว(กาฬสินธุ์)	1,980	42	43	43	44	16.62	1.18	ต่ำกว่า 50%
- ลำตะคอง(นครราชสีมา)	314	62	63	64	64	1.89	0.00	-
- ลำพระเพลิง(นครราชสีมา)	110	69	70	71	72	2.01	1.47	-
- มูลบน(นครราชสีมา)	141	34	35	36	36	0.36	0.00	ต่ำกว่า 40%
- ลำแซะ(นครราชสีมา)	275	23	23	25	26	2.87	0.03	ต่ำกว่า 30%
- ลำน้ำรอง(บุรีรัมย์)	121	30	32	33	34	1.49	0.00	ต่ำกว่า 40%
- สิรินคร(อุบลราชธานี)	1,966	79	79	79	79	9.35	6.00	-
- ลำปลายมาศ(นครราชสีมา)	98	40	41	42	42	0.46	0.00	ต่ำกว่า 50%
<b>ภาคกลาง</b>						<b>76.65</b>	<b>8.08</b>	
- ป่าสัก(ลพบุรี)	960	44	45	46	46	5.90	0.00	ต่ำกว่า 50%
- ทับเสลา(อุทัยธานี)	160	37	38	39	40	1.58	0.00	ต่ำกว่า 50%
- กระเสียว(สุพรรณบุรี)	240	32	33	33	34	2.93	0.02	ต่ำกว่า 40%
- ศรีนครินทร์(กาญจนบุรี)	17,745	69	69	69	69	33.39	4.02	-
- วชิราลงกรณ์(กาญจนบุรี)	8,860	49	49	50	50	32.85	4.04	-
<b>ภาคตะวันออก</b>						<b>10.11</b>	<b>3.93</b>	
- ชุนด่านฯ(นครนายก)	224	97	96	95	95	2.84	3.54	-
- คลองสิียด(ฉะเชิงเทรา)	420	22	22	22	23	0.73	0.02	ต่ำกว่า 30%
- บางพระ(ชลบุรี)	117	36	36	38	39	1.02	0.21	ต่ำกว่า 40%
- หนองปลาไหล(ระยอง)	164	97	98	100	100	1.22	0.00	-
- ประแสร์(ระยอง)	295	60	60	61	61	0.81	0.00	-
- นฤปดินทรจินดา(ปราจีนบุรี)	295	64	64	65	65	0.94	0.00	-
- พระปรัง(สระแก้ว)	97	56	57	57	58	0.53	0.00	-
- ดอกกราย(ระยอง)	71	86	88	90	91	0.62	0.00	-
- คลองพระพุทธ(จันทบุรี)	70	24	25	27	27	0.00	0.00	ต่ำกว่า 30%
- คลองหลวง รัชชโลทร(ชลบุรี)	98	85	86	86	86	1.05	0.03	-
- ห้วยยาง(สระแก้ว)	60	41	43	44	45	0.27	0.00	ต่ำกว่า 50%
- ห้วยตะเคียน(สระแก้ว)	10	98	98	97	96	0.08	0.13	-
<b>ภาคใต้</b>						<b>19.63</b>	<b>16.65</b>	
- แก่งกระเจา(เพชรบุรี)	710	40	41	41	41	2.65	0.43	ต่ำกว่า 50%
- ปรามบุรี(ประจวบคีรีขันธ์)	347	38	38	38	39	3.13	0.71	ต่ำกว่า 40%
- รัชชประภา(สุราษฎร์ธานี)	5,639	56	56	56	56	8.32	2.93	-
- บางยาง(ยะลา)	1,454	64	64	64	63	5.53	12.58	-

รณท. = ระดับน้ำเก็บกัก, ที่มา: กรมชลประทาน

การพยากรณ์อากาศและสภาพอากาศประจำวัน

๑ ลักษณะอากาศทั่วไปและการพยากรณ์อากาศ ประจำวันที่ 9 ตุลาคม 2563 (เวลา 06.00 น.)

ลักษณะอากาศทั่วไป

**ลักษณะอากาศทั่วไป** พยากรณ์อากาศ 24 ชั่วโมงข้างหน้า ร่องมรสุมพาดผ่านภาคกลางตอนล่าง ภาคใต้ตอนบน และภาคตะวันออกเฉียงเหนือ ในขณะที่มรสุมตะวันตกเฉียงใต้ที่พัดปกคลุมทะเลอันดามัน ภาคใต้ และอ่าวไทยมีกำลังแรง ทำให้ประเทศไทยยังคงมีฝนตกต่อเนื่อง และมีฝนตกหนักบางแห่ง บริเวณภาคตะวันออกเฉียงเหนือ ภาคตะวันออก ภาคกลาง รวมทั้งกรุงเทพมหานครและปริมณฑล และภาคใต้ ขอให้ประชาชนที่อาศัยในพื้นที่เสี่ยงภัยบริเวณภาคตะวันออกเฉียงเหนือ ภาคตะวันออก ภาคกลาง และภาคใต้ ระวังอันตรายจากฝนที่ตกหนักและฝนที่ตกสะสมไว้ด้วย สำหรับคลื่นลมบริเวณทะเลอันดามันและอ่าวไทยตอนบน (ตั้งแต่จังหวัดนครศรีธรรมราชขึ้นไป) มีกำลังแรง โดยมีคลื่นสูง 2-4 เมตร บริเวณที่มีฝนฟ้าคะนองคลื่นสูงมากกว่า 4 เมตร ขอให้ชาวเรือในบริเวณดังกล่าวควรเดินเรือด้วยความระมัดระวัง และควรงดการเดินทางเรือในช่วงวันที่ 9-10 ต.ค. 63 อนึ่ง พายุระดับ 1 (หย่อมความกดอากาศต่ำกำลังแรง) ปกคลุมบริเวณภาคใต้ตอนบน คาดว่าจะเคลื่อนตัวผ่านภาคใต้ตอนบน เข้าสู่ทะเลอันดามันในวันนี้

<b>ภาคเหนือ</b>	เมฆเป็นส่วนมาก กับมีฝนฟ้าคะนอง ร้อยละ 40 ของพื้นที่ และมีฝนตกหนักบางแห่ง บริเวณจังหวัดตาก และกำแพงเพชร อุณหภูมิต่ำสุด 23-25 องศาเซลเซียส อุณหภูมิสูงสุด 32-34 องศาเซลเซียส ลมตะวันออกเฉียงเหนือ ความเร็ว 10-25 กม./ชม.
<b>ภาคกลาง</b>	เมฆมาก กับมีฝนฟ้าคะนองทั่วไป และมีฝนตกหนักบางแห่ง บริเวณจังหวัดกาญจนบุรี ราชบุรี สมุทรสาคร สมุทรสงคราม นครปฐม สุพรรณบุรี สิงห์บุรี อ่างทอง สระบุรี และพระนครศรีอยุธยา อุณหภูมิต่ำสุด 22-24 องศาเซลเซียส อุณหภูมิสูงสุด 31-33 องศาเซลเซียส ลมตะวันตกเฉียงใต้ ความเร็ว 10-25 กม./ชม.
<b>ภาคต.อ.เฉียงเหนือ</b>	เมฆมาก กับมีฝนฟ้าคะนองทั่วไป และมีฝนตกหนักบางแห่ง กับมีลมแรง บริเวณจังหวัดมุกดาหาร ยโสธร อำนาจเจริญ อุบลราชธานี ศรีสะเกษ สุรินทร์ บุรีรัมย์ และนครราชสีมา อุณหภูมิต่ำสุด 22-23 องศาเซลเซียส อุณหภูมิสูงสุด 26-30 องศาเซลเซียส ลมตะวันออกเฉียงเหนือ ความเร็ว 10-30 กม./ชม.
<b>ภาคตะวันออก</b>	เมฆมาก กับมีฝนฟ้าคะนองทั่วไป และมีฝนตกหนักบางแห่ง บริเวณจังหวัดนครนายก ปราจีนบุรี สระแก้ว ฉะเชิงเทรา ชลบุรี ระยอง จันทบุรี และตราด อุณหภูมิต่ำสุด 22-25 องศาเซลเซียส อุณหภูมิสูงสุด 29-32 องศาเซลเซียส ลมตะวันตกเฉียงใต้ ความเร็ว 20-45 กม./ชม. ทะเลมีคลื่นสูง 2-4 เมตร บริเวณที่มีฝนฟ้าคะนองคลื่นสูงมากกว่า 4 เมตร
<b>ภาคใต้ฝั่งตะวันออก</b>	เมฆมาก กับมีฝนฟ้าคะนอง ร้อยละ 70 ของพื้นที่ และมีฝนตกหนักบางแห่ง บริเวณจังหวัดเพชรบุรี ประจวบคีรีขันธ์ ชุมพร สุราษฎร์ธานี และนครศรีธรรมราช อุณหภูมิต่ำสุด 22-24 องศาเซลเซียส อุณหภูมิสูงสุด 31-33 องศาเซลเซียส ตั้งแต่จังหวัดนครศรีธรรมราชขึ้นมา ลมตะวันตกเฉียงใต้ ความเร็ว 20-45 กม./ชม. ทะเลมีคลื่นสูง 2-4 เมตร บริเวณที่มีฝนฟ้าคะนองคลื่นสูงมากกว่า 4 เมตร ตั้งแต่จังหวัดสงขลาลงไป ลมตะวันตกเฉียงใต้ ความเร็ว 20-30 กม./ชม. ทะเลมีคลื่นสูงประมาณ 2 เมตร บริเวณที่มีฝนฟ้าคะนองคลื่นสูงมากกว่า 2 เมตร
<b>ภาคใต้ฝั่งตะวันตก</b>	เมฆมาก กับมีฝนฟ้าคะนองทั่วไป และมีฝนตกหนักบางแห่ง บริเวณจังหวัดระนอง พังงา ภูเก็ต กระบี่ ตรัง และสตูล อุณหภูมิต่ำสุด 23-25 องศาเซลเซียส อุณหภูมิสูงสุด 29-30 องศาเซลเซียส ลมตะวันตกเฉียงใต้ ความเร็ว 20-45 กม./ชม. ทะเลมีคลื่นสูง 2-4 เมตร บริเวณที่มีฝนฟ้าคะนองคลื่นสูงมากกว่า 4 เมตร
<b>กรุงเทพมหานคร และปริมณฑล</b>	เมฆมาก กับมีฝนฟ้าคะนองทั่วไป และมีฝนตกหนักบางแห่ง อุณหภูมิต่ำสุด 24-25 องศาเซลเซียส อุณหภูมิสูงสุด 30-32 องศาเซลเซียส ลมตะวันตกเฉียงใต้ ความเร็ว 10-25 กม./ชม.

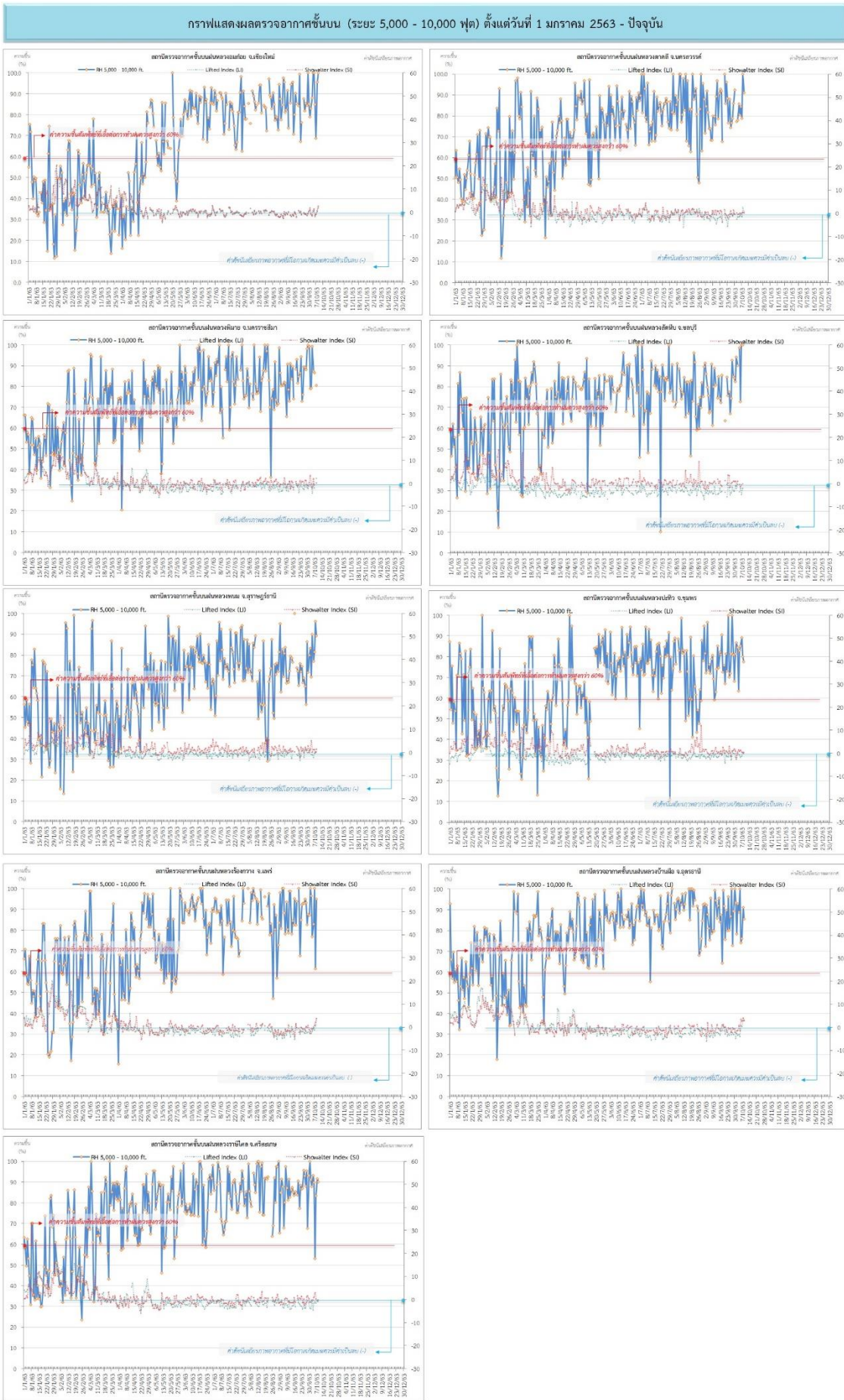
ที่มา: กรมอุตุนิยมวิทยา

๑ ข้อมูลความชื้นจากการตรวจอากาศชั้นบน (Sounding) ระยะเวลาสูง 5,000 - 10,000 ฟุต

ภาค	สถานีตรวจอากาศ	ความชื้นสัมพัทธ์ (%)					ความไม่เสถียรภาพของมวลอากาศ (LI)
		5 ต.ค.	6 ต.ค.	7 ต.ค.	8 ต.ค.	9 ต.ค.	
ภาคเหนือ	สถานีเรดาร์ฝนหลวงอมก๋อย	100	85	69	96	100	1.9
	สถานีตรวจอากาศเคลื่อนที่ร่องกวาง	77	83	100	62	95	3.5
ภาคกลาง	สถานีเรดาร์ฝนหลวงตาคลี	81	85	79	100	92	0.7
ภาคตะวันออกเฉียงเหนือ	สถานีเรดาร์ฝนหลวงพิมาย	100	88	87	n/a	81	2.1
	สถานีตรวจอากาศเคลื่อนที่บ้านฝ้อ	100	75	77	92	86	3.2
	สถานีตรวจอากาศเคลื่อนที่ราชสีเสล	90	54	84	92	90	-0.7
ภาคตะวันออก	สถานีเรดาร์ฝนหลวงสัทหีบ	99	73	100	100	n/a	ไม่ตรวจอากาศ
ภาคใต้	สถานีเรดาร์ฝนหลวงพนม	90	78	82	97	90	0.1
	สถานีตรวจอากาศเคลื่อนที่ปะทิว	83	86	90	80	78	0.1

หมายเหตุ : LI (Lifted Index) คือ ดัชนีที่ใช้ออกความไม่เสถียรภาพของมวลอากาศ ในระดับ 50 มิลลิบาร์ ควรมีค่าต่ำกว่า -2 ซึ่งจะมีโอกาสเกิดเมฆในแนวตั้งและพัฒนาตัวเป็นกลุ่มฝนได้

๑ กราฟแสดงแนวโน้มความชื้นอากาศชั้นบนและดัชนีเสถียรภาพอากาศ (ระหว่างวันที่ 1 มกราคม - 9 ตุลาคม 2563)



**หมายเหตุ**  
 - ระยะความสูง 5,000-10,000 ฟุต เป็นระดับเพดานบินในการปฏิบัติการฝนหลวง (ระดับฐานเมฆ) - ความชื้นสัมพัทธ์ที่เสถียรภาพอากาศมีความสำคัญกว่าร้อยละ 60 ขึ้นไป  
 - ดัชนีเสถียรภาพอากาศที่มีค่าติดลบจะมีค่าเป็นลบ (-) - LI: Lifted Index คือค่าดัชนีเสถียรภาพอากาศระดับต่ำ - SI: Showalter Index คือค่าดัชนีเสถียรภาพอากาศระดับกลาง

การปฏิบัติการฝนหลวงประจำวัน

๑ สรุปผลปฏิบัติการฝนหลวงประจำวันที่ 8 ตุลาคม 2563

ภาค/หน่วยฯ	หน่วยปฏิบัติการ (หน่วย)	เครื่องบิน ผล./ทอ./ทบ. (ลำ)	จำนวนเที่ยวบิน (เที่ยว)	จำนวนชั่วโมงบิน (ชั่วโมง)	ปริมาณการใช้สารฝนหลวง (ตัน/นัด)	จังหวัดที่มีการรายงานฝนตก (จำนวนจังหวัด/อ่างเก็บน้ำเป้าหมาย)
<b>เหนือ</b>	<b>2</b>	<b>4/-/-</b>	<b>0</b>	<b>0:00</b>	<b>0.00/-</b>	<b>-/-</b>
- เชียงใหม่	1	2/-/-	0	0:00	0.00/-	ไม่ปฏิบัติการฝนหลวง เนื่องจากลมชั้นบนมีกำลังแรง อากาศมีเสถียรภาพส่งผลให้เมฆคิวมูลัสในพื้นที่เป้าหมายไม่พัฒนาตัว ประกอบกับมีเมฆชั้นกลางปกคลุมตลอดวัน
- ดาก	1	2/-/-	0	0:00	0.00/-	ไม่ปฏิบัติการฝนหลวง เนื่องจากท้องฟ้าปิด และมีฝนตกบริเวณสนามบินตลอดทั้งวัน
<b>เหนือ(ตอนล่าง)</b>	<b>1</b>	<b>2/-/-</b>	<b>0</b>	<b>0:00</b>	<b>0.00/-</b>	<b>-/-</b>
- พิษณุโลก	1	2/-/-	0	0:00	0.00/-	ไม่ปฏิบัติการฝนหลวง เนื่องจากเมฆชั้นกลางปกคลุมเต็มท้องฟ้าตลอดทั้งวัน ประกอบกับลมที่ระดับปฏิบัติการมีกำลังแรง ส่งผลให้เมฆคิวมูลัสในพื้นที่เป้าหมายไม่พัฒนาตัว
<b>กลาง</b>	<b>2</b>	<b>5/-/1</b>	<b>0</b>	<b>0:00</b>	<b>0.00/-</b>	<b>-/-</b>
- ลพบุรี	1	2/-/1	0	0:00	0.00/-	ไม่ปฏิบัติการฝนหลวง เนื่องจากสภาพอากาศปิด เมฆปกคลุมหนาแน่นและมีฝนตกบริเวณสนามบิน และพื้นที่โดยรอบตลอดทั้งวัน
- กาญจนบุรี	1	3/-/-	0	0:00	0.00/-	ไม่ปฏิบัติการฝนหลวง เนื่องจากสภาพอากาศปิด มีฝนตกบริเวณสนามบินและพื้นที่โดยรอบ
<b>ตะวันออกเฉียงเหนือ</b>	<b>2</b>	<b>1/1/-</b>	<b>0</b>	<b>0:00</b>	<b>0.00/-</b>	<b>-/-</b>
- ขอนแก่น	1	1/-/-	0	0:00	0.00/-	ไม่ปฏิบัติการฝนหลวง เนื่องจากอากาศมีเสถียรภาพ ประกอบกับลมชั้นบนมีกำลังแรง ทำให้เมฆคิวมูลัสไม่ก่อตัวในพื้นที่เป้าหมาย
- อุดรธานี	1	-/1/-	0	0:00	0.00/-	ไม่ปฏิบัติการฝนหลวง เนื่องจากท้องฟ้าปิด มีฝนตกเป็นระยะตลอดทั้งวัน
<b>ตะวันออกเฉียงเหนือ(ตอนล่าง)</b>	<b>3</b>	<b>5/3/-</b>	<b>0</b>	<b>0:00</b>	<b>0.00/-</b>	<b>-/-</b>
- นครราชสีมา	1	1/3/-	0	0:00	0.00/-	ไม่ปฏิบัติการฝนหลวง เนื่องจากท้องฟ้าปิดตลอดทั้งวัน ประกอบกับมีฝนตกบริเวณสนามบิน และบริเวณใกล้เคียงเป็นระยะ
- อุบลราชธานี	1	1/-/-	0	0:00	0.00/-	ไม่ปฏิบัติการฝนหลวง เนื่องจากท้องฟ้าปิด เมฆชั้นต่ำและชั้นกลางปกคลุมท้องฟ้าตลอดทั้งวัน
- สุรินทร์	1	3/-/-	0	0:00	0.00/-	ไม่ปฏิบัติการฝนหลวง เนื่องจากท้องฟ้าปิด และมีฝนตกบริเวณสนามบินตลอดทั้งวัน
<b>ตะวันออก</b>	<b>1</b>	<b>2/-/-</b>	<b>0</b>	<b>0:00</b>	<b>0.00/-</b>	<b>-/-</b>
- ระยอง	1	2/-/-	0	0:00	0.00/-	ไม่ปฏิบัติการฝนหลวง เนื่องจากสภาพอากาศปิด ท้องฟ้ามีเมฆชั้นกลางชั้นสูงปกคลุม ประกอบกับมีฝนตกบริเวณสนามบินและโดยรอบเป็นระยะ

ภาค/หน่วยฯ	หน่วยปฏิบัติการ (หน่วย)	เครื่องบิน ผล./ทอ./ทบ. (ลำ)	จำนวนเที่ยวบิน (เที่ยว)	จำนวนชั่วโมงบิน (ชั่วโมง)	ปริมาณการใช้สารฝนหลวง (ตัน/นิต)	จังหวัดที่มีการรายงานฝนตก (จำนวนจังหวัด/อ่างเก็บน้ำเป้าหมาย)
ใต้	1	-/1/-	0	0:00	0.00/-	-/-
- สุราษฎร์ธานี	1	-/1/-	0	0:00	0.00/-	ไม่ปฏิบัติการฝนหลวง เนื่องจาก ช่วงเช้ามีเมฆชั้นกลางปกคลุมเป็นส่วนใหญ่และกระแสลมมีกำลังแรง ทำให้เมฆในพื้นที่เป้าหมายสลายตัวเร็ว ในช่วงบ่ายทำการจัดเก็บอุปกรณ์เตรียมเคลื่อนย้ายหน่วยปฏิบัติการฝนหลวง
รวม	12	19/5/1	0	0:00	0.00/-	-/-

### ๑) สรุปผลรวมปฏิบัติการตั้งแต่เริ่มตั้งหน่วยปฏิบัติการฝนหลวง (3 กุมภาพันธ์ - 8 ตุลาคม 2563)

ตั้งแต่เริ่มตั้งหน่วยปฏิบัติการฝนหลวง เมื่อวันที่ 3 กุมภาพันธ์ - 8 ตุลาคม 2563 มีการขึ้นปฏิบัติการฝนหลวง จำนวน 228 วัน มีวันฝนตกจากการปฏิบัติการฝนหลวงคิดเป็นร้อยละ 99.12 ขึ้นปฏิบัติการ จำนวน 5,794 เที่ยวบิน (8,581:36 ชั่วโมงบิน) ปริมาณการใช้สารฝนหลวง 5,242.925 ตัน พลุสารดูดความชื้นโซเดียมคลอไรด์ จำนวน 292 นิต พลุสารดูดความชื้นแคลเซียมคลอไรด์ จำนวน 304 นิต พลุซิลเวอร์ไอโอไดด์ สำหรับภารกิจปฏิบัติการฝนหลวง จำนวน 2,440 นิต จังหวัดที่มีรายงานฝนตกรวม 67 จังหวัด

ภาค - ศูนย์/หน่วยปฏิบัติการฯ	ขึ้นบิน (วัน)	ฝนตก (วัน)	จำนวนเที่ยวบิน (เที่ยว)	จำนวนชั่วโมงบิน (ชั่วโมง)	ปริมาณสารฝนหลวง (ตัน/Agl, CaCl <sub>2</sub> , NaCl นิต)	จังหวัดที่มีรายงานฝนตก (ทั้งการสังเกตด้วยสายตา/การตรวจวัดด้วยเรดาร์ และเครื่องวัดน้ำฝนอัตโนมัติ)
<b>เหนือ</b>	<b>152</b>	<b>147</b>	<b>596</b>	<b>925:44</b>	<b>547.35/322</b>	<b>12 จังหวัด</b>
- เชียงใหม่ (เปิดหน่วยฯ ตั้งแต่วันที่ 17 ก.พ. - 31 พ.ค. และ 1 ก.ค. 63 เป็นต้นไป)	116	110	335	542:59	293.65/322	บริเวณที่มีฝนตก ได้แก่ ลำปาง พะเยา เชียงราย แพร่ เชียงใหม่ ลำพูน น่าน แม่ฮ่องสอน ตาก (9 จังหวัด)
- ตาก (เปิดหน่วยฯ ตั้งแต่วันที่ 1 มิ.ย. 63 เป็นต้นไป)	97	93	259	379:45	251.70/-	บริเวณที่มีฝนตก ได้แก่ เชียงใหม่ ลำพูน ตาก ลำปาง กำแพงเพชร พิจิตร สุโขทัย (7 จังหวัด)
<b>เหนือ(ตอนล่าง)</b>	<b>168</b>	<b>158</b>	<b>487</b>	<b>863:13</b>	<b>424.35/1,383</b>	<b>14 จังหวัด</b>
- พิษณุโลก (เปิดหน่วยฯ ตั้งแต่วันที่ 3 ก.พ. - 31 พ.ค. และ 1 ก.ค. 63 เป็นต้นไป)	145	137	422	760:18	359.35/1,383	บริเวณที่มีฝนตก ได้แก่ เชียงใหม่ ตาก ลำปาง กำแพงเพชร พิจิตร สุโขทัย อุตรดิตถ์ พิษณุโลก น่าน แพร่ เพชรบูรณ์ นครสวรรค์ เลย (13 จังหวัด)
- แพร่ (เปิดหน่วยฯ ตั้งแต่วันที่ 1-30 มิ.ย. 63)	23	21	65	102:55	65.00/-	บริเวณที่มีฝนตก ได้แก่ สุโขทัย อุตรดิตถ์ แพร่ น่าน ลำปาง พิจิตร พิษณุโลก เพชรบูรณ์ พะเยา เชียงราย เลย (11 จังหวัด)
<b>กลาง</b>	<b>195</b>	<b>192</b>	<b>1765</b>	<b>2,408:10</b>	<b>1,393.45/-</b>	<b>17 จังหวัด</b>
- นครสวรรค์ (เปิดหน่วยฯ ตั้งแต่วันที่ 3 ก.พ. 63 - 31 มี.ค. 63)	21	17	84	143:05	81.40/-	บริเวณที่มีฝนตก ได้แก่ ลพบุรี อุทัยธานี นครสวรรค์ ชัยนาท สระบุรี เพชรบูรณ์ นครราชสีมา พิจิตร อ่างทอง (9 จังหวัด)

ภาค - ศูนย์/หน่วยปฏิบัติการฯ	ขึ้นบิน (วัน)	ฝนตก (วัน)	จำนวน เที่ยวบิน (เที่ยว)	จำนวน ชั่วโมงบิน (ชั่วโมง)	ปริมาณ สารฝนหลวง (ตัน/AgI,CaCl <sub>2</sub> , NaCl น้ด)	จังหวัดที่มีรายงานฝนตก (ทั้งการสังเกตด้วยสายตา/การตรวจวัด ด้วยเรดาร์ และเครื่องวัดน้ำฝนอัตโนมัติ)
- กาญจนบุรี (เปิดหน่วยฯ ตั้งแต่วันที่ 17 ก.พ. - 26 มี.ค. 63 และ 1 ก.ค. 63 เป็นต้นไป)	96	93	461	568:40	318.00/-	บริเวณที่มีฝนตก ได้แก่ กาญจนบุรี สุพรรณบุรี ราชบุรี อุทัยธานี ชัยนาท เพชรบุรี อ่างทอง พระนครศรีอยุธยา สิงห์บุรี (9 จังหวัด)
- ราชบุรี (เปิดหน่วยฯ ตั้งแต่วันที่ 27 มี.ค. 30 มิ.ย. 63)	80	75	408	585:40	282.80/-	บริเวณที่มีฝนตก ได้แก่ กาญจนบุรี สุพรรณบุรี อุทัยธานี ราชบุรี ตาก (5 จังหวัด)
- ลพบุรี (เปิดหน่วยฯ ตั้งแต่วันที่ 1 เม.ย. 63 เป็นต้นไป)	168	168	812	1,110:45	711.25/-	บริเวณที่มีฝนตก ได้แก่ กาญจนบุรี ชัยนาท ลพบุรี นครสวรรค์ สุพรรณบุรี สระบุรี สิงห์บุรี อุทัยธานี พระนครศรีอยุธยา อ่างทอง นครราชสีมา เพชรบูรณ์ พิจิตร ชัยภูมิ (14 จังหวัด)
<b>ตะวันออกเฉียงเหนือ</b>	<b>176</b>	<b>171</b>	<b>773</b>	<b>1,139:05</b>	<b>920.20/670</b>	<b>17 จังหวัด</b>
- ขอนแก่น (เปิดหน่วยฯ ตั้งแต่วันที่ 3 ก.พ. 63 เป็นต้นไป)	169	160	554	835:10	532.90/-	บริเวณที่มีฝนตก ได้แก่ กาฬสินธุ์ ขอนแก่น นครพนม เลย สกลนคร หนองบัวลำภู อุดรธานี นครราชสีมา ชัยภูมิ โยโสธร มหาสารคาม ร้อยเอ็ด เพชรบูรณ์ บุรีรัมย์ (14 จังหวัด)
- อุดรธานี (เปิดหน่วยฯ ตั้งแต่วันที่ 17 ก.พ. 63 เป็นต้นไป)	132	116	219	303:55	387.30/670	บริเวณที่มีฝนตก ได้แก่ หนองบัวลำภู เลย ขอนแก่น สกลนคร กาฬสินธุ์ บึงกาฬ ชัยภูมิ อุดรธานี หนองคาย นครพนม มุกดาหาร (11 จังหวัด)
<b>ตะวันออกเฉียงเหนือ(ตอนล่าง)</b>	<b>188</b>	<b>178</b>	<b>1,129</b>	<b>1,576:36</b>	<b>1,001.35/661</b>	<b>17 จังหวัด</b>
- บุรีรัมย์ (เปิดหน่วยฯ ตั้งแต่วันที่ 3 ก.พ. - 31 พ.ค. 63)	72	56	211	374:55	209.50/-	บริเวณที่มีฝนตก ได้แก่ บุรีรัมย์ สระบุรี ร้อยเอ็ด นครราชสีมา สุรินทร์ มหาสารคาม อำนาจเจริญ ศรีสะเกษ อุบลราชธานี ชัยภูมิ โยโสธร (11 จังหวัด)
- อุบลราชธานี (เปิดหน่วยฯ ตั้งแต่วันที่ 17 ก.พ. 63 - 31 มี.ค. 63 และ 14 ส.ค. 63 เป็นต้นไป )	47	38	78	99:51	77.90/-	บริเวณที่มีฝนตก ได้แก่ ศรีสะเกษ อุบลราชธานี โยโสธร อำนาจเจริญ ร้อยเอ็ด (5 จังหวัด)
- นครราชสีมา (เปิดหน่วยฯ ตั้งแต่วันที่ 1 เม.ย. 63 เป็นต้นไป)	146	139	369	483:45	395.70/661	บริเวณที่มีฝนตก ได้แก่ นครราชสีมา บุรีรัมย์ ชัยภูมิ ปราจีนบุรี ขอนแก่น สระบุรี มหาสารคาม ร้อยเอ็ด ลพบุรี หนองบัวลำภู สุรินทร์ เพชรบูรณ์ เลย (13 จังหวัด)
- สุรินทร์ (เปิดหน่วยฯ ตั้งแต่วันที่ 1 มิ.ย. 63 เป็นต้นไป)	108	100	471	618:05	318.25/-	บริเวณที่มีฝนตก ได้แก่ สุรินทร์ บุรีรัมย์ ศรีสะเกษ อุบลราชธานี นครราชสีมา ร้อยเอ็ด มหาสารคาม โยโสธร อำนาจเจริญ (9 จังหวัด)



ภาค - ศูนย์/หน่วยปฏิบัติการฯ	ขึ้นบิน (วัน)	ฝนตก (วัน)	จำนวน เที่ยวบิน (เที่ยว)	จำนวน ชั่วโมงบิน (ชั่วโมง)	ปริมาณ สารฝนหลวง (ตัน/AgI,CaCl <sub>2</sub> , NaCl น้ำ)	จังหวัดที่มีรายงานฝนตก (ทั้งการสังเกตด้วยสายตา/การตรวจวัด ด้วยเรดาร์ และเครื่องวัดน้ำฝนอัตโนมัติ)
<b>ตะวันออก</b>	<b>155</b>	<b>147</b>	<b>618</b>	<b>1,041:05</b>	<b>445.525/-</b>	<b>7 จังหวัด</b>
- ระยอง (เปิดหน่วยฯ ตั้งแต่วันที่ 1 มิ.ย. 63 เป็นต้นไป)	106	101	364	684:25	275.625/-	บริเวณที่มีฝนตก ได้แก่ ชลบุรี ระยอง จันทบุรี ฉะเชิงเทรา ตราด ปราจีนบุรี สระแก้ว (7 จังหวัด)
- จันทบุรี (เปิดหน่วยฯ ตั้งแต่วันที่ 1 เม.ย. - 31 พ.ค. 63)	49	46	254	356:40	169.90/-	บริเวณที่มีฝนตก ได้แก่ จันทบุรี ปราจีนบุรี ฉะเชิงเทรา ชลบุรี ระยอง สระแก้ว ตราด (7 จังหวัด)
<b>ใต้</b>	<b>163</b>	<b>149</b>	<b>426</b>	<b>627:43</b>	<b>510.70/-</b>	<b>15 จังหวัด</b>
- สุราษฎร์ธานี (เปิดหน่วยฯ ตั้งแต่วันที่ 3 ก.พ. 63 เป็นต้นไป)	125	114	171	339:08	313.80/-	บริเวณที่มีฝนตก ได้แก่ นครศรีธรรมราช สตูล สงขลา สุราษฎร์ธานี พังงา กระบี่ ตรัง พัทลุง ระนอง ชุมพร ภูเก็ต (11 จังหวัด)
- หัวหิน (เปิดหน่วยฯ ตั้งแต่วันที่ 17 ก.พ. - 31 พ.ค. 63)	66	61	197	202:35	133.40/-	บริเวณที่มีฝนตก ได้แก่ เพชรบุรี ราชบุรี ประจวบคีรีขันธ์ (3 จังหวัด)
- สงขลา (เปิดหน่วยฯ ตั้งแต่วันที่ 1 มิ.ย. - 16 ก.ค. 63)	25	25	26	52:10	42.50/-	บริเวณที่มีฝนตก ได้แก่ นราธิวาส สงขลา นครศรีธรรมราช (3 จังหวัด)
- ชุมพร (เปิดหน่วยฯ ตั้งแต่วันที่ 1 - 30 มิ.ย. 63)	14	14	32	33:50	21.00/-	บริเวณที่มีฝนตก ได้แก่ ชุมพร ประจวบคีรีขันธ์ (2 จังหวัด)

กลุ่มวิชาการปฏิบัติการฝนหลวง กองปฏิบัติการฝนหลวง กรมฝนหลวงและการบินเกษตร