



รายงานการปฏิบัติการฝนหลวง ประจำปี 2564

ประจำวันที่ 10 กรกฎาคม 2564

และผลการปฏิบัติการฝนหลวงประจำวันที่ 9 กรกฎาคม 2564

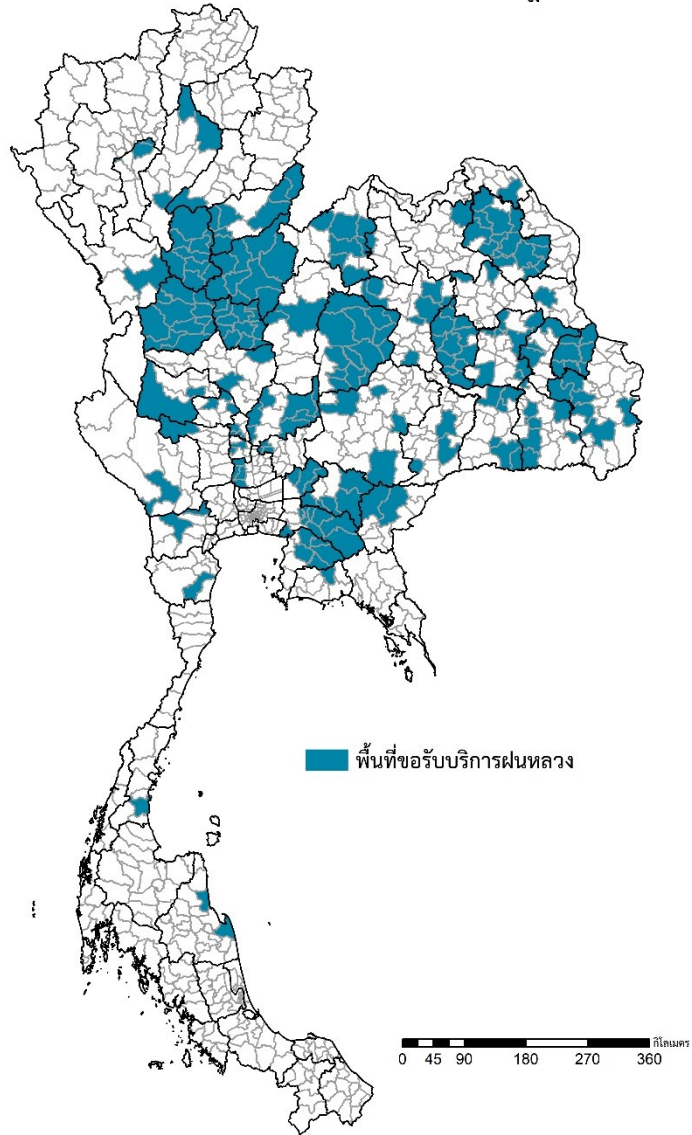
กลุ่มวิชาการปฏิบัติการฝนหลวง กองปฏิบัติการฝนหลวง กรมฝนหลวงและการบินเกษตร

royalrainmaking_academic@hotmail.com

๑ พื้นที่ขอรับบริการฝนหลวง (ระหว่างวันที่ 1 - 9 กรกฎาคม 2564)

ภาค	รายชื่อจังหวัด (อำเภอ) ที่มีผู้ขอรับบริการฝนหลวง	จำนวนผู้ขอรับบริการ (ราย)
เหนือ	ลำพูน(เวียงหนองล่อง บ้านธิ เมืองลำพูน), ลำปาง(งาว วังเหนือ สบปราบ), แพร่(วังชิ้น), กำแพงเพชร(ขามเฒ่าวังขมิ้น คลองขลุง คลองลาน ทวายทองวัฒนา บึงสามัคคี ปางศิลาทอง พรานกระต่าย ลานกระบือ เมืองกำแพงเพชร โกสัมพีนคร ไทรงาม), พิษณุโลก(ชาติตระการ นครไทย บางกระทุ่ม บางระกำ พรหมพิราม วังทอง วัดโบสถ์ เนินมะปราง เมืองพิษณุโลก), อุตรดิตถ์(ตรอน น้ำปาด พิชัย ฟากท่า ลับแล เมืองอุตรดิตถ์ บ้านโคก), ตาก(เมืองตาก), พิจิตร(ดงเจริญ ตะพานหิน ทับคล้อ บางมูลนาก บึงนาราง วชิรบุรีมี วังทรายพูน สากเหล็ก สามง่าม เมืองพิจิตร โพทะเล โพธิ์ประทับช้าง), สุโขทัย(กงไกรลาศ ศรีมาศทุ่งเสลี่ยม บ้านด่านลานหอย ศรีนคร ศรีสำแลย์ ศรีสำโรง สวรรคโลก เมืองสุโขทัย), เพชรบูรณ์(วังโป่ง เมืองเพชรบูรณ์)	24
กลาง	ชัยนาท(มโนรมย์ วัดสิงห์ สรรพยา), นครสวรรค์(พยุหะคีรี หนองบัว), พระนครศรีอยุธยา(บางซ้าย ผักไห้ ลาดบัวหลวง เสนา), ลพบุรี(ท่าม่วง บ้านหมี่ ชัยบาดาล ท่าหลวง พัฒนานิคม หนองม่วง ลำสนธิ), สระบุรี(ดอนพุด บ้านหมอ หนองโดน), สิงห์บุรี(ค่ายบางระจัน ท่าช้าง บางระจัน), อุทัยธานี(บ้านไร่ หนองฉาง), อ่างทอง(สามโก้ โพธิ์ทอง), สุพรรณบุรี(ด่านช้าง), กาญจนบุรี(เมืองกาญจนบุรี)	15
ตะวันออกเฉียงเหนือ	ชัยภูมิ(คอนสวรรค์ คอนสาร จัตุรัส ชับใหญ่ บำเหน็จณรงค์ บ้านเขว้า บ้านแท่น ภูเขียว หนองบัวระเหว หนองบัวแดง เกษตรสมบูรณ์ เนินสง่า เมืองชัยภูมิ แก้งคร้อ), นครราชสีมา(ขามสะแกแสง ครบุรี จักราช ด่านขุนทด), บุรีรัมย์(ประโคนชัย ปะคำ เมืองบุรีรัมย์), มหาสารคาม(กันทรวิชัย กุดรัง ชื่นชม นาคุณ นาเชือก บรบือ พยัคฆภูมิพิสัย ยางสีสุราช วาปีปทุม เขียงยืน เมืองมหาสารคาม โกสุมพิสัย), ร้อยเอ็ด(หนองพอก เสลภูมิ หนองฮี เกษตรวิสัย พนมไพร จังหาร เขียงขวัญ โพธิ์ชัย), ศรีสะเกษ(ภูสิงห์ ตีลาลาด เบญจลักษณ์ ชูขันธุ์ กันทรลักษณ์ ห้วยทับทัน กันทรารมย์ วังหิน อุทุมพรพิสัย), สุรินทร์(สนม ท่าตูม บัวเขต รัตนบุรี ลำดวน สังขะ), บึงกาฬ(เซกา), มุกดาหาร(คำชะอี), อำนาจเจริญ(ขามนูน ปทุมราชวงศา พนา ลืออำนาจ หัวตะพาน เมืองอำนาจเจริญ เสนางคนิคม), ยโสธร(เลิงนกทา เมืองยโสธร), อุบลราชธานี(วารินชำราบ สิรินธร ม่วงสามสิบ เขื่องใน เดชอุดม เมืองอุบลราชธานี), ขอนแก่น(ชุมแพ ชำสูง น้ำพอง พล สีชมพู เมืองขอนแก่น พระยืน), สกลนคร(กุดบาก กุสุมาลย์ นิคมน้ำอูน บ้านม่วง พรรณานิคม พังโคน วานรนิวาส วาริชภูมิสว่างแดนดิน อากาศอำนวย เจริญศิลป์ เต่างอย เมืองสกลนคร โคกศรีสุพรรณ โพนนาแก้ว), เลย(ท่าลี่ นาดัง ภูกระดึง วังสะพุง เมืองเลย ภูหลวง เอรಾವัง), หนองบัวลำภู(นาหว้า), อุดรธานี(บ้านดุง), กาฬสินธุ์(คำม่วง ท่าคันโท)	63
ตะวันออก	ชลบุรี(บ่อทอง บ้านบึง พนัสนิคม หนองใหญ่ เกาะจันทร์), ปราจีนบุรี(นาดี ศรีมหาโพธิ ศรีมโหสถ บ้านสร้าง กบินทร์บุรี), ระยอง(วังจันทร์), สระแก้ว(วัฒนานคร เมืองสระแก้ว), ฉะเชิงเทรา(คลองเขื่อน ท่าตะเกียบ บางคล้า บางปะกง พนมสารคาม ราชสาส์น สนามชัยเขต แปลงยาว), นครนายก(บ้านนา ปากพลี เมืองนครนายก)	14
ใต้	นครศรีธรรมราช(ปากพั่น ท่าศาลา), ราชบุรี(บ้านโป่ง จอมบึง), เพชรบุรี(ท่ายาง), ชุมพร(หลังสวน)	6
รวม	48 จังหวัด (223 อำเภอ)	122

พื้นที่ขอรับบริการฝนหลวง ระหว่างวันที่ 1 - 9 กรกฎาคม 2564



จัดทำโดย : กองปฏิบัติการฝนหลวง กลุ่มวิชาการปฏิบัติการฝนหลวง ข้อมูล ณ วันที่ 10 กรกฎาคม 2564

สถานการณ์ปริมาณน้ำเก็บกักในอ่างเก็บน้ำที่สำคัญ

	ความจุของอ่างที่ รนก. ¹ (ล้าน ลบ.ม.)	ปริมาณน้ำในอ่างฯ (%)				ปริมาณน้ำไหลลงอ่างฯ (ล้าน ลบ.ม.)	ปริมาณน้ำระบาย (ล้าน ลบ.ม.)	ระดับน้ำ
		6 ก.ค.	7 ก.ค.	8 ก.ค.	9 ก.ค.	9 ก.ค.	9 ก.ค.	
ภาคเหนือ						19.11	34.23	
- ภูมิพล(ตาก)	13,462	30	30	30	30	0.13	8.50	ต่ำกว่า 40%
- สิริกิติ์(อุตรดิตถ์)	9,510	34	34	33	33	13.29	18.00	ต่ำกว่า 40%
- แม่จันทน์(เชียงใหม่)	265	34	34	34	34	0.74	0.28	ต่ำกว่า 40%
- แม่กวางฯ(เชียงใหม่)	263	21	20	20	20	0.86	1.11	ต่ำกว่า 30%
- กิวลม(ลำปาง)	106	48	47	46	44	0.27	1.42	ต่ำกว่า 50%
- กิวคอง(ลำปาง)	170	28	28	28	28	0.06	0.28	ต่ำกว่า 30%
- แควน้อยฯ(พิษณุโลก)	939	21	20	20	20	2.27	4.32	ต่ำกว่า 30%
- แม่มอก(ลำปาง)	110	33	33	34	35	1.49	0.32	ต่ำกว่า 40%
ภาคตะวันออกเฉียงเหนือ						9.09	9.94	
- ห้วยหลวง(อุดรธานี)	135	30	30	30	30	0.45	0.11	ต่ำกว่า 40%
- น้ำอูน(สกลนคร)	520	42	42	42	42	0.89	0.25	ต่ำกว่า 50%
- น้ำพุง(สกลนคร)	166	30	31	31	31	0.06	0.00	ต่ำกว่า 40%
- จุฬารามย์(ชัยภูมิ)	164	62	62	62	62	1.62	0.70	-
- อุบลรัตน์(ขอนแก่น)	2,431	34	34	34	34	0.40	5.10	ต่ำกว่า 40%
- ลำปาว(กาฬสินธุ์)	1,980	35	35	35	35	3.78	1.38	ต่ำกว่า 40%
- ลำตะคอง(นครราชสีมา)	314	63	62	62	62	0.04	0.43	-
- ลำพระเพลิง(นครราชสีมา)	110	53	52	53	52	0.37	0.00	-
- มูลบน(นครราชสีมา)	141	66	66	66	65	0.26	0.59	-
- ลำแซะ(นครราชสีมา)	275	54	54	54	53	0.11	1.24	-
- ลำน้ำรอง(บุรีรัมย์)	121	64	64	63	64	0.33	0.14	-
- สิรินคร(อุบลราชธานี)	1,966	60	60	60	60	0.73	0.00	-
- ลำปลายมาศ(นครราชสีมา)	98	59	59	59	59	0.05	0.00	-
ภาคกลาง						7.79	24.45	
- ป่าสักฯ(ลพบุรี)	960	8	7	7	7	0.60	0.44	ต่ำกว่า 10%
- ทับเสลา(อุทัยธานี)	160	14	14	14	14	0.00	0.00	ต่ำกว่า 20%
- กระเสียว(สุพรรณบุรี)	240	29	29	29	29	0.00	0.04	ต่ำกว่า 30%
- ศรีนครินทร์(กาญจนบุรี)	17,745	62	62	62	62	1.14	13.97	-
- วชิราลงกรณ์(กาญจนบุรี)	8,860	40	40	40	40	6.05	10.00	ต่ำกว่า 50%
ภาคตะวันออก						6.49	1.61	
- ชุนด่านฯ(นครนายก)	224	17	17	17	18	1.72	0.08	ต่ำกว่า 20%
- คลองสิียด(ฉะเชิงเทรา)	420	12	12	12	12	0.00	0.14	ต่ำกว่า 20%
- บางพระ(ชลบุรี)	117	36	36	36	36	0.20	0.29	ต่ำกว่า 40%
- หองปลาไหล(ระยอง)	164	75	75	75	75	0.60	0.11	-
- ประแสร์(ระยอง)	295	63	63	64	64	1.00	0.08	-
- นฤปดินทรจินดา(ปราจีนบุรี)	295	31	31	31	32	2.40	0.07	ต่ำกว่า 40%
- พระปรัง(สระแก้ว)	97	42	42	42	42	0.00	0.15	ต่ำกว่า 50%
- ดอกกราย(ระยอง)	71	56	56	56	56	0.12	0.00	-
- คลองพระพุทธ(จันทบุรี)	70	61	61	60	60	0.00	0.55	-
- คลองหลวง รัชชโลทร(ชลบุรี)	98	19	20	20	21	0.42	0.06	ต่ำกว่า 30%
- ห้วยยาง(สระแก้ว)	60	7	7	7	7	0.00	0.00	ต่ำกว่า 10%
- ห้วยตะเคียน(สระแก้ว)	10	63	63	62	61	0.03	0.08	-
ภาคใต้						26.24	18.87	
- แก่งกระเจา(เพชรบุรี)	710	31	31	30	30	0.04	1.29	ต่ำกว่า 40%
- ปราณบุรี(ประจวบคีรีขันธ์)	347	46	45	44	44	0.00	0.23	ต่ำกว่า 50%
- รัชชประภา(สุราษฎร์ธานี)	5,639	57	57	57	57	23.10	7.33	-
- บางกลาง(ยะลา)	1,454	63	62	62	61	3.10	10.02	-

¹รณก. = ระดับน้ำเก็บกัก, ที่มา: กรมชลประทาน

การพยากรณ์อากาศและสภาพอากาศประจำวัน

๑ ลักษณะอากาศทั่วไปและการพยากรณ์อากาศ ประจำวันที่ 10 กรกฎาคม 2564 (เวลา 06.00 น.)

ลักษณะอากาศทั่วไป	
<p>ลักษณะอากาศทั่วไป พยากรณ์อากาศ 24 ชั่วโมงข้างหน้า มีร่องมรสุมพาดผ่านภาคกลางและภาคตะวันออกเฉียงเหนือ ประกอบกับมรสุมตะวันตกเฉียงใต้กำลังค่อนข้างแรงพัดปกคลุมทะเลอันดามัน ประเทศไทย และอ่าวไทย ทำให้ประเทศไทยมีฝนตกต่อเนื่อง โดยมีฝนตกหนักมากบางแห่งบริเวณภาคตะวันออกเฉียงเหนือ และภาคใต้ตะวันตก ขอให้ประชาชนในพื้นที่เสี่ยงภัยบริเวณดังกล่าวระวังอันตรายจากฝนตกหนักและฝนตกสะสมซึ่งอาจทำให้เกิดน้ำท่วมฉับพลันและน้ำป่าไหลหลากได้ สำหรับคลื่นลมบริเวณทะเลอันดามันตอนบนตั้งแต่จังหวัดภูเก็ตขึ้นมา ทะเลมีคลื่นสูง 2-3 เมตร บริเวณที่มีฝนฟ้าคะนองคลื่นสูงมากกว่า 3 เมตร ส่วนอ่าวไทยตอนบนมีคลื่นสูงประมาณ 2 เมตร บริเวณที่มีฝนฟ้าคะนองคลื่นสูงมากกว่า 2 เมตร ขอให้ชาวเรือบริเวณทะเลอันดามันและอ่าวไทยตอนบนระมัดระวังอันตรายในการเดินเรือบริเวณที่มีฝนฟ้าคะนอง และเรือเล็กบริเวณทะเลอันดามันตอนบนควรงดออกจากฝั่งจนถึงวันที่ 12 ก.ค. 64</p> <p>ฝุ่นละอองขนาดเล็ก ในช่วงของฤดูฝนการสะสมของฝุ่นละออง/หมอกควันมีน้อย</p>	
ภาคเหนือ	มีฝนฟ้าคะนองร้อยละ 60 ของพื้นที่ กับมีฝนตกหนักบางแห่ง บริเวณจังหวัดตาก สุโขทัย กำแพงเพชร พิจิตร และเพชรบูรณ์ อุณหภูมิต่ำสุด 23-25 องศาเซลเซียส อุณหภูมิสูงสุด 31-34 องศาเซลเซียส ลมตะวันตกเฉียงใต้ ความเร็ว 10-25 กม./ชม.
ภาคกลาง	มีฝนฟ้าคะนองร้อยละ 70 ของพื้นที่ กับมีฝนตกหนักบางแห่ง บริเวณจังหวัดนครสวรรค์ อุทัยธานี ชัยนาท ลพบุรี สิงห์บุรี อ่างทอง สระบุรี พระนครศรีอยุธยา นครปฐม สุพรรณบุรี กาญจนบุรี ราชบุรี และสมุทรสงคราม อุณหภูมิต่ำสุด 24-25 องศาเซลเซียส อุณหภูมิสูงสุด 32-34 องศาเซลเซียส ลมตะวันตกเฉียงใต้ ความเร็ว 10-25 กม./ชม.
ภาคตะวันออกเฉียงเหนือ	มีฝนฟ้าคะนองร้อยละ 70 ของพื้นที่ กับมีฝนตกหนักบางแห่ง บริเวณจังหวัดขอนแก่น มหาสารคาม กาฬสินธุ์ ร้อยเอ็ด ยโสธร ชัยภูมิ นครราชสีมา บุรีรัมย์ สุรินทร์ ศรีสะเกษ อำนาจเจริญ และอุบลราชธานี อุณหภูมิต่ำสุด 23-25 องศาเซลเซียส อุณหภูมิสูงสุด 32-34 องศาเซลเซียส ลมตะวันตกเฉียงใต้ ความเร็ว 10-25 กม./ชม.
ภาคตะวันออก	มีฝนฟ้าคะนองร้อยละ 80 ของพื้นที่ และมีฝนตกหนักถึงหนักมากบางแห่ง บริเวณจังหวัดนครนายก ปราจีนบุรี สระแก้ว ฉะเชิงเทรา ชลบุรี ระยอง จันทบุรี และตราด อุณหภูมิต่ำสุด 24-25 องศาเซลเซียส อุณหภูมิสูงสุด 29-33 องศาเซลเซียส ลมตะวันตกเฉียงใต้ ความเร็ว 20-35 กม./ชม. ทะเลมีคลื่นสูงประมาณ 2 เมตร บริเวณที่มีฝนฟ้าคะนองคลื่นสูงมากกว่า 2 เมตร
ภาคใต้ฝั่งตะวันออก	มีฝนฟ้าคะนองร้อยละ 70 ของพื้นที่ กับมีฝนตกหนักบางแห่ง ส่วนมากบริเวณจังหวัดชุมพร สุราษฎร์ธานี นครศรีธรรมราช พัทลุง และสงขลา อุณหภูมิต่ำสุด 24-25 องศาเซลเซียส อุณหภูมิสูงสุด 30-33 องศาเซลเซียส ตั้งแต่จังหวัดชุมพรขึ้นมา ลมตะวันตกเฉียงใต้ ความเร็ว 15-35 กม./ชม. ทะเลมีคลื่นประมาณ 1-2 เมตร บริเวณที่มีฝนฟ้าคะนองคลื่นสูงมากกว่า 2 เมตร ตั้งแต่จังหวัดสุราษฎร์ธานีลงไป ลมตะวันตกเฉียงใต้ ความเร็ว 15-30 กม./ชม. ทะเลมีคลื่นประมาณ 1 เมตร บริเวณที่มีฝนฟ้าคะนองคลื่นสูง 1-2 เมตร
ภาคใต้ฝั่งตะวันตก	มีฝนฟ้าคะนองร้อยละ 80 ของพื้นที่ กับมีฝนตกหนักถึงหนักมากบางแห่ง บริเวณจังหวัดระนอง พังงา ภูเก็ต กระบี่ ตรัง และสตูล อุณหภูมิต่ำสุด 21-25 องศาเซลเซียส อุณหภูมิสูงสุด 27-31 องศาเซลเซียส ตั้งแต่จังหวัดภูเก็ตขึ้นมา ลมตะวันตกเฉียงใต้ ความเร็ว 20-40 กม./ชม. ทะเลมีคลื่นสูง 2-3 เมตร บริเวณที่มีฝนฟ้าคะนองคลื่นสูงมากกว่า 3 เมตรตั้งแต่จังหวัดกระบี่ลงไป ลมตะวันตกเฉียงใต้ ความเร็ว 15-35 กม./ชม. ทะเลมีคลื่นสูง 1-2 เมตร บริเวณที่มีฝนฟ้าคะนองคลื่นสูงประมาณ 2 เมตร
กรุงเทพมหานครและปริมณฑล	มีฝนฟ้าคะนองร้อยละ 70 ของพื้นที่ กับมีฝนตกหนักบางแห่ง อุณหภูมิต่ำสุด 25-26 องศาเซลเซียส อุณหภูมิสูงสุด 32-33 องศาเซลเซียส ลมตะวันตกเฉียงใต้ ความเร็ว 10-25 กม./ชม.

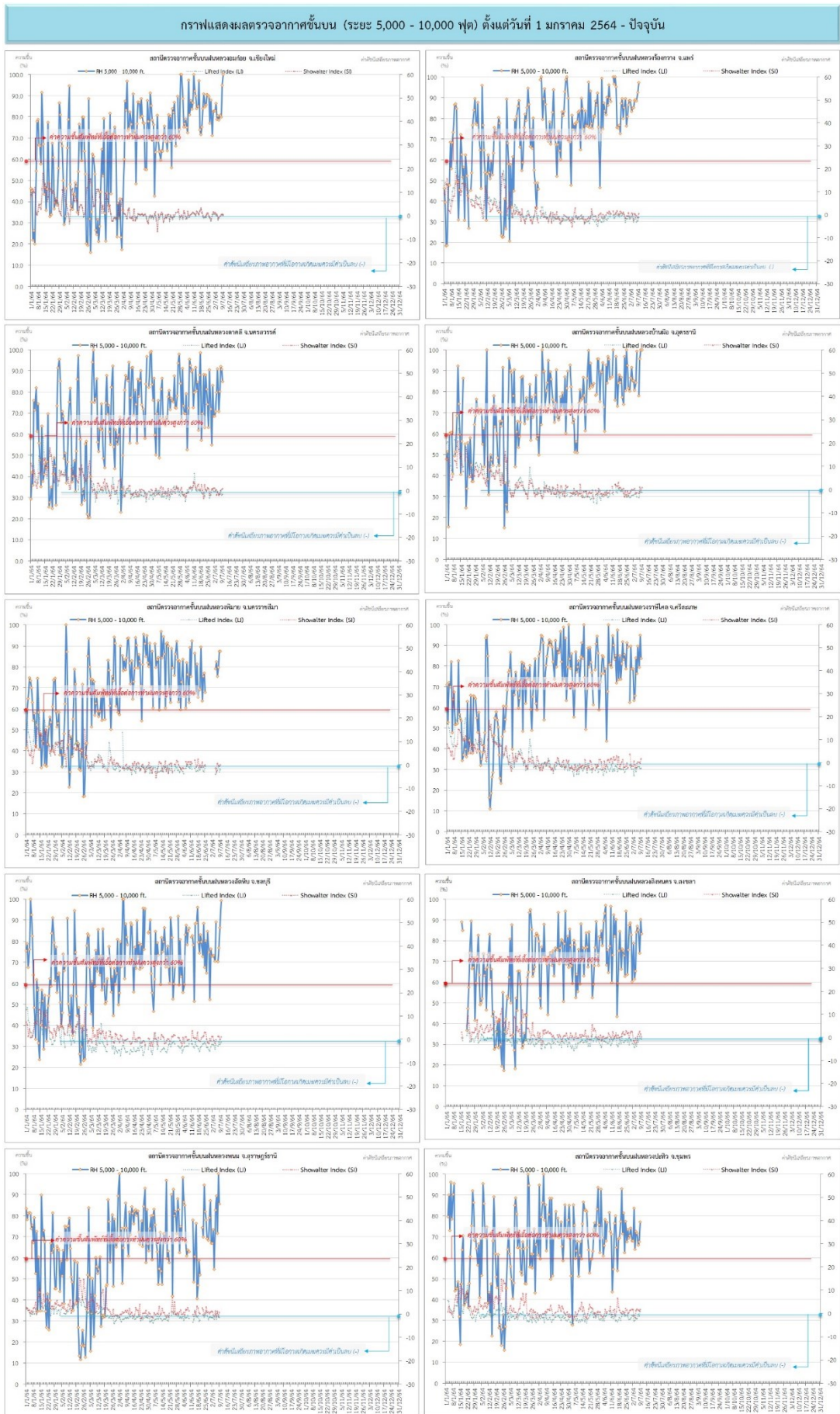
ที่มา: กรมอุตุนิยมวิทยา

๑ ข้อมูลความชื้นจากการตรวจอากาศชั้นบน (Sounding) ระยะเวลาสูง 5,000 - 10,000 ฟุต

ภาค	สถานีตรวจอากาศ	ความชื้นสัมพัทธ์ (%)					ความไม่เสถียรภาพของมวลอากาศ (LI)
		6 ก.ค.	7 ก.ค.	8 ก.ค.	9 ก.ค.	10 ก.ค.	
ภาคเหนือ	สถานีเรดาร์ฝนหลวงอมก๋อย	79	81	80	95	100	0.1
	สถานีตรวจอากาศเคลื่อนที่ร่องกวาง	89	89	n/a	93	98	-1.2
ภาคกลาง	สถานีเรดาร์ฝนหลวงตาคลี	71	81	93	91	85	-1.5
ภาคตะวันออกเฉียงเหนือ	สถานีเรดาร์ฝนหลวงพิมาย	83	76	80	88	88	-1.8
	สถานีตรวจอากาศเคลื่อนที่บ้านฝือ	n/a	78	96	100	100	-1.1
	สถานีตรวจอากาศเคลื่อนที่ราชสีไศล	77	90	80	95	84	-2.4
ภาคตะวันออก	สถานีเรดาร์ฝนหลวงสัตหีบ	n/a	71	77	87	100	-1.2
ภาคใต้	สถานีเรดาร์ฝนหลวงพนม	90	72	100	86	n/a	ไม่ตรวจอากาศ
	สถานีตรวจอากาศเคลื่อนที่ปะทิว	72	66	68	78	n/a	ไม่ตรวจอากาศ
	สถานีตรวจอากาศเคลื่อนที่สิงหนคร	87	86	74	91	84	-0.9

หมายเหตุ : LI (Lifted Index) คือ ดัชนีที่ใช้ออกความไม่เสถียรภาพของมวลอากาศ ในระดับ 50 มิลลิบาร์ ควรมิต่ำกว่า -2 ซึ่งจะมีโอกาสเกิดเมฆในแนวตั้งและพัฒนาตัวเป็นกลุ่มฝนได้

๑ กราฟแสดงแนวโน้มความชื้นอากาศชั้นบนและดัชนีเสถียรภาพอากาศ (ระหว่างวันที่ 1 มกราคม – 10 กรกฎาคม 2564)



หมายเหตุ
 - ระยะความสูง 5,000-10,000 ฟุต เป็นระดับความบินในการปฏิบัติการขนส่ง (ระดับฐานแม่) - ความชื้นสัมพัทธ์ที่เอื้อต่อการปฏิบัติการขนส่งควรมีค่าสูงกว่าร้อยละ 60 ขึ้นไป
 - ดัชนีเสถียรภาพชั้นอากาศที่มีโอกาสเกิดเมฆควมมีค่าเป็นลบ (-) - LI: Lifted Index คือค่าดัชนีเสถียรภาพชั้นอากาศระดับที่ - St: Showalter Index คือค่าดัชนีเสถียรภาพชั้นอากาศระดับกลาง

การปฏิบัติการฝนหลวงประจำวัน

๑ สรุปผลปฏิบัติการฝนหลวง ประจำวันที่ 9 กรกฎาคม 2564

ภาค/หน่วยฯ	หน่วยปฏิบัติการ (หน่วย)	เครื่องบิน ผล./ทอ./ทบ. (ลำ)	จำนวนเที่ยวบิน (เที่ยว)	จำนวนชั่วโมงบิน (ชั่วโมง)	ปริมาณการใช้สารฝนหลวง (ตัน/นัด)	จังหวัดที่มีการรายงานฝนตก (จำนวนจังหวัด/อ่างเก็บน้ำเป้าหมาย)
เหนือ	2	5/-/-	4	4:45	4.00/-	2/1
- เชียงใหม่	1	3/-/-	2	2:50	2.00/-	ภารกิจป้องกันและแก้ไขปัญหาระยะแล้ง มีฝนตกเล็กน้อยบริเวณพื้นที่การเกษตร จ.เชียงใหม่(ฮอด)
- ตาก	1	2/-/-	2	1:55	2.00/-	1.ภารกิจป้องกันและแก้ไขปัญหาระยะแล้ง มีฝนตกเล็กน้อยถึงปานกลางบริเวณพื้นที่การเกษตร จ.ตาก (วังเจ้า เมืองตาก บ้านตาก สามเงา) 2.ภารกิจเติมน้ำต้นทุนให้เขื่อนกักเก็บน้ำ บริเวณพื้นที่ลุ่มรับน้ำเขื่อนภูมิพล จ.ตาก
เหนือ(ตอนล่าง)	1	3/-/-	2	3:35	2.00/-	3/3
- พิชญ์โลก	1	3/-/-	2	3:35	2.00/-	1.ภารกิจป้องกันและแก้ไขปัญหาระยะแล้ง มีฝนตกเล็กน้อยบริเวณ พื้นที่การเกษตร จ.เพชรบูรณ์ (เมืองเพชรบูรณ์ หนองไผ่ ชนแดน วังโป่ง) จ.พิจิตร (ดงเจริญ ทัพคล้อ วังทรายพูน สากเหล็ก) จ.พิษณุโลก (เนินมะปราง วังทอง บางกระทุ่ม) 2.ภารกิจเติมน้ำต้นทุนให้เขื่อนกักเก็บน้ำ บริเวณพื้นที่ลุ่มรับน้ำอ่างเก็บน้ำคลองเฉลิมลักษ์ อ่างเก็บน้ำห้วยนา อ่างเก็บน้ำคลองล่าง จ.เพชรบูรณ์
กลาง	2	5/-/1	14	17:00	9.90/-	8/8
- ลพบุรี	1	2/-/1	5	6:05	3.80/-	1.ภารกิจป้องกันและแก้ไขปัญหาระยะแล้ง มีฝนตกเล็กน้อยถึงปานกลางบริเวณพื้นที่การเกษตร จ.สระบุรี (มวกเหล็ก แก่งคอย เฉลิมพระเกียรติ พระพุทธบาท วังม่วง) จ.ลพบุรี(เมืองลพบุรี พัฒนานิคม ท่าหลวง ชัยบาดาล หนองม่วง สระโบสถ์ โคกเจริญ) จ.ชัยนาท (หันคา เนินขาม) จ.เพชรบูรณ์(วิเชียรบุรี ศรีเทพ) จ.นครสวรรค์(ตากฟ้า ตาคลี) จ.อุทัยธานี(บ้านไร่ ลานสัก) 2.ภารกิจเติมน้ำต้นทุนให้เขื่อนกักเก็บน้ำ บริเวณพื้นที่ลุ่มรับน้ำเขื่อนป่าสักชลสิทธิ์ อ่างเก็บน้ำห้วยใหญ่ จ.ลพบุรี อ่างเก็บน้ำมวกเหล็ก จ.สระบุรี อ่างเก็บน้ำห้วยหนองโรง จ.ชัยนาท
- กาญจนบุรี	1	3/-/-	9	10:55	6.10/-	1.ภารกิจป้องกันและแก้ไขปัญหาระยะแล้ง มีฝนตกเล็กน้อยถึงปานกลางบริเวณ พื้นที่การเกษตร จ.กาญจนบุรี(ศรีสวัสดิ์ ไทรโยค ทองผาภูมิ สังขละบุรี เมืองกาญจนบุรี บ่อพลอย หนองปรือ ห้วยกระเจา เลาช้วย พนมทวน ด่านมะขามเตี้ย ท่าม่วง) จ.อุทัยธานี (บ้านไร่) จ.สุพรรณบุรี(ด่านช้าง) 2.ภารกิจเติมน้ำต้นทุนให้เขื่อนกักเก็บน้ำ บริเวณพื้นที่ลุ่มรับน้ำเขื่อนศรีนครินทร์ เขื่อนวชิราลงกรณ อ่างเก็บน้ำห้วยเทียน จ.กาญจนบุรี อ่างเก็บน้ำกระเสียว จ.สุพรรณบุรี

ภาค/หน่วยฯ	หน่วยปฏิบัติการ (หน่วย)	เครื่องบิน ผล./ทอ./ทบ. (ลำ)	จำนวนเที่ยวบิน (เที่ยว)	จำนวนชั่วโมงบิน (ชั่วโมง)	ปริมาณการใช้สารฝนหลวง (ตัน/นัด)	จังหวัดที่มีการรายงานฝนตก (จำนวนจังหวัด/อ่างเก็บน้ำเป้าหมาย)
ตะวันออกเฉียงเหนือ	1	1/-/-	2	3:55	4.00/-	6/1
- ขอนแก่น	1	1/-/-	2	3:55	4.00/-	1.ภารกิจป้องกันและแก้ไขปัญหาภัยแล้ง มีฝนตกเล็กน้อยถึงปานกลางบริเวณพื้นที่การเกษตร จ.ขอนแก่น(พล แวงน้อย แวงใหญ่ ชนบท โคกโพธิ์ชัย หนองสองห้อง โนนศิลา บ้านไผ่ กระนวน น้ำพอง เขาสวนกวาง) จ.มหาสารคาม(กุตุรง) จ.ร้อยเอ็ด(โพธิ์ชัย โพนทอง) จ.กาฬสินธุ์(ดอนจาน เมืองกาฬสินธุ์ สหัสขันธ์ หนองกุงศรี ภูฉิมรายณ์ เขาวง นามน ห้วยผึ้ง นาคู สมเด็จ คำม่วง สามชัย ท่าคันโท) จ.สกลนคร(ภูพาน กุดบาก) จ.อุดรธานี(วังสามหมอ ไชยวาน กู่แก้ว กุมภวาปี ศรีธาตุ โนนสะอาด) 2.ภารกิจเติมน้ำต้นทุนให้เขื่อนกักเก็บน้ำ บริเวณพื้นที่ลุ่มรับน้ำเขื่อนน้ำอูน จ.สกลนคร
ตะวันออกเฉียงเหนือ(ตอนล่าง)	3	5/2/-	11	18:00	10.10/12	10/3
- สุรินทร์	1	3/-/-	6	9:50	4.10/-	ภารกิจป้องกันและแก้ไขปัญหาภัยแล้ง มีฝนตกเล็กน้อยถึงปานกลางบริเวณพื้นที่การเกษตร จ.ร้อยเอ็ด(อาจสามารถ เมืองสรวง จตุพัตร์พิมาน เสลภูมิ โพนทอง โพธิ์ชัย เชียงขวัญ ธวัชบุรี จัหวาร เมืองร้อยเอ็ด ศรีสมเด็จ พนมไพร ทุ่งเขาหลวง) จ.มหาสารคาม(เมืองมหาสารคาม กันทรวิชัย แกดดำ ปรบือ วาปีปทุม) จ.ขอนแก่น(หนองสองห้อง โนนศิลา ชนบท เปือยน้อย พล) จ.นครราชสีมา(ประทาย)
- อุบลราชธานี	1	-/1/-	2	3:05	4.00/-	ภารกิจป้องกันและแก้ไขปัญหาภัยแล้ง มีฝนตกเล็กน้อยถึงปานกลางบริเวณพื้นที่การเกษตร จ.ยโสธร(เลิงนกทา) จ.อุบลราชธานี(เขมราฐ) จ.ศรีสะเกษ(เมืองศรีสะเกษ กันทรารมย์ ยางชุมน้อย ราษีไศล อุทุมพรพิสัย วังหิน ไพรบึง ขุขันธ์ ภูสิงห์ ขุนหาญ) จ.อำนาจเจริญ(หัวตะพาน ชานุมาน)
- นครราชสีมา	1	2/1/-	3	5:05	2.00/12	1.ภารกิจป้องกันและแก้ไขปัญหาภัยแล้ง มีฝนตกเล็กน้อยถึงปานกลางบริเวณพื้นที่การเกษตร จ.ชัยภูมิ(บำเหน็จณรงค์ จัตุรัส ชับใหญ่ บ้านเขว้า) จ.บุรีรัมย์(ละหานทราย ปะคำ ลำปลายมาศ หนองกี่ หนองหงส์ นางรอง เมืองบุรีรัมย์) จ.นครราชสีมา(ปากช่อง วังน้ำเขียว สีคิ้ว ขามทะเลสอ ด่านขุนทด ปักธงชัย โชคชัย ครบุรี เสิงสาง จักราช เถลิงพระเกียรติ โนนสูง โนนไทย โนนแดง ห้วยแถลง พิมาย เมืองนครราชสีมา พระทองคำ) 2.ภารกิจเติมน้ำต้นทุนให้เขื่อนกักเก็บน้ำ บริเวณพื้นที่ลุ่มรับน้ำเขื่อนลำแะเซ เขื่อนมูลบน เขื่อนลำตะคอง จ.นครราชสีมา

ภาค/หน่วยฯ	หน่วยปฏิบัติการ (หน่วย)	เครื่องบิน ผล./ทอ./ทบ. (ลำ)	จำนวนเที่ยวบิน (เที่ยว)	จำนวนชั่วโมงบิน (ชั่วโมง)	ปริมาณการใช้สารผสมหลวง (ตัน/นัต)	จังหวัดที่มีการรายงานฝนตก (จำนวนจังหวัด/อ่างเก็บน้ำเป้าหมาย)
ตะวันออก	1	2/-/-	2	3:00	1.30/-	3/2
- สระแก้ว	1	2/-/-	2	3:00	1.30/-	1.ภารกิจป้องกันและแก้ไขปัญหาภัยแล้ง มีฝนตกเล็กน้อยถึงปานกลางบริเวณพื้นที่การเกษตร จ.ชลบุรี (หนองใหญ่ บ่อทอง เกาะจันทร์) จ.ฉะเชิงเทรา (พนมสารคาม แปลงยาว สนามชัยเขต ท่าตะเกียบ) จ.ปราจีนบุรี(ศรีมหาโพธิ กบินทร์บุรี) 2.ภารกิจเติมน้ำต้นทุนให้เขื่อนกักเก็บน้ำ บริเวณพื้นที่ลุ่มรับน้ำอ่างเก็บน้ำคลองสี่ียด อ่างเก็บน้ำคลองระบม จ.ฉะเชิงเทรา
ใต้	3	1/2/-	2	3:10	2.00/-	1/1
- หัวหิน	1	1/-/-	2	3:10	2.00/-	1.ภารกิจป้องกันและแก้ไขปัญหาภัยแล้ง มีฝนตกเล็กน้อยบริเวณพื้นที่การเกษตร จ.เพชรบุรี(ท่าทางหนองหญ้าปล้อง แก่งกระจาน) 2.ภารกิจเติมน้ำต้นทุนให้เขื่อนกักเก็บน้ำ บริเวณพื้นที่ลุ่มรับน้ำเขื่อนแก่งกระจาน จ.เพชรบุรี
- สุราษฎร์ธานี	1	-/1/-	0	0:00	0.00/-	ไม่ปฏิบัติการผสมหลวง เนื่องจากที่ท้องฟ้าปิด และมีฝนตกบริเวณสนามบินและพื้นที่ใกล้เคียงเป็นระยะๆ ตลอดทั้งวัน
- สงขลา	1	-/1/-	0	0:00	0.00/-	ไม่ปฏิบัติการผสมหลวง เนื่องจากมีฝนตกบริเวณสนามบิน และพื้นที่ใกล้เคียงตั้งแต่เวลา 11:00 น. เป็นต้นไป
รวม	13	22/4/1	37	53:25	33.30/12	30/19

๑ สรุปผลการปฏิบัติการฝนหลวง ตั้งแต่วันที่ 1 กุมภาพันธ์ - 9 กรกฎาคม 2564

ตั้งแต่เริ่มตั้งหน่วยปฏิบัติการหลวง เมื่อวันที่ 1 กุมภาพันธ์ - 9 กรกฎาคม 2564 มีการขึ้นปฏิบัติการฝนหลวง จำนวน 136 วัน มีวันฝนตกจากการปฏิบัติการฝนหลวงคิดเป็นร้อยละ 93.80 ขึ้นปฏิบัติงาน จำนวน 2,642 เที่ยวบิน (3,923:31 ชั่วโมงบิน) ปริมาณการใช้สารฝนหลวง 2,318.425 ตัน พลุสารดูดความชื้นโซเดียมคลอไรด์ จำนวน 200 นัต พลุสารดูดความชื้นแคลเซียมคลอไรด์ จำนวน 200 นัต พลุซิลเวอร์ไอโอไดต์ สำหรับภารกิจปฏิบัติการฝนหลวง จำนวน 926 นัต จังหวัดที่มีรายงานฝนตกรวม 64 จังหวัด

ภาค - ศูนย์/หน่วยปฏิบัติการฯ	ขึ้นบิน (วัน)	ฝนตก (วัน)	จำนวน เที่ยวบิน (เที่ยว)	จำนวน ชั่วโมงบิน (ชั่วโมง)	ปริมาณ สารฝนหลวง (ตัน/AgI, CaCl ₂ , NaCl นัต)	จังหวัดที่มีรายงานฝนตก (ทั้งการสังเกตด้วยสายตา/การตรวจวัด ด้วยเรดาร์ และเครื่องวัดน้ำฝนอัตโนมัติ)
เหนือ	96	87	356	504:55	327.55/473	9 จังหวัด
- เชียงใหม่ (เปิดหน่วยฯ ตั้งแต่วันที่ 1 ก.พ. 64 เป็นต้นไป)	85	76	190	273:40	166.95/473	บริเวณที่มีฝนตก ได้แก่ เชียงใหม่ ลำปาง พะเยา เชียงราย ตาก แพร่ ลำพูน แม่ฮ่องสอน (8 จังหวัด)
- ตาก (เปิดหน่วยฯ ตั้งแต่วันที่ 1 ก.พ. 64 เป็นต้นไป)	70	65	166	231:15	160.60/-	บริเวณที่มีฝนตก ได้แก่ เชียงใหม่ ตาก กำแพงเพชร ลำพูน ลำปาง (5 จังหวัด)
เหนือ(ตอนล่าง)	101	94	275	530:05	221.225/450	27 จังหวัด
- พิษณุโลก (เปิดหน่วยฯ ตั้งแต่วันที่ 1 ก.พ. 64 เป็นต้นไป)	101	94	275	530:05	221.225/450	บริเวณที่มีฝนตก ได้แก่ กำแพงเพชร ลพบุรี นครราชสีมา พิษณุโลก เพชรบูรณ์ แพร่ พิษณุโลก นครสวรรค์ ชัยภูมิ กาฬสินธุ์ เชียงใหม่ ลำปาง ตาก ขอนแก่น สุโขทัย อุตรดิตถ์ เชียงราย มหาสารคาม ลำพูน อุตรธานี เลย แม่ฮ่องสอน บุรีรัมย์ สุรินทร์ หนองบัวลำภู ศรีสะเกษ น่าน (27 จังหวัด)
กลาง	112	111	970	1319:10	691.55/-	14 จังหวัด
- นครสวรรค์ (เปิดหน่วยฯ ระหว่างวันที่ 1 ก.พ. - 31 มี.ค. 64)	23	22	71	97:35	53.90/-	บริเวณที่มีฝนตก ได้แก่ อุทัยธานี นครสวรรค์ ชัยนาท ลพบุรี เพชรบูรณ์ สิงห์บุรี สระบุรี (7 จังหวัด)
- กาญจนบุรี (เปิดหน่วยฯ ตั้งแต่วันที่ 1 ก.พ. 64 เป็นต้นไป)	105	105	548	723:25	367.25/-	บริเวณที่มีฝนตก ได้แก่ กาญจนบุรี สุพรรณบุรี อ่างทอง อุทัยธานี พระนครศรีอยุธยา สิงห์บุรี (6 จังหวัด)
- ลพบุรี (เปิดหน่วยฯ ตั้งแต่วันที่ 1 เม.ย. 64 เป็นต้นไป)	79	79	351	498:10	270.40/-	บริเวณที่มีฝนตก ได้แก่ นครสวรรค์ ลพบุรี สระบุรี อุทัยธานี ชัยนาท อ่างทอง นครราชสีมา สิงห์บุรี พระนครศรีอยุธยา เพชรบูรณ์ สุพรรณบุรี พิษณุ กำแพงเพชร (13 จังหวัด)
ตะวันออกเฉียงเหนือ	83	78	114	220:15	214.80/-	14 จังหวัด
- อุตรธานี (เปิดหน่วยฯ ตั้งแต่วันที่ 1 ก.พ. - 31 พ.ค. 64)	58	54	78	155:25	149.80/-	บริเวณที่มีฝนตก ได้แก่ อุตรธานี สกลนคร เลย กาฬสินธุ์ หนองบัวลำภู ขอนแก่น นครพนม มุกดาหาร ชัยภูมิ หนองคาย บึงกาฬ (11 จังหวัด)
- ขอนแก่น (เปิดหน่วยฯ ตั้งแต่วันที่ 1 มิ.ย. 64 เป็นต้นไป)	25	24	36	64:50	65.00/-	บริเวณที่มีฝนตก ได้แก่ ขอนแก่น อุตรธานี เลย หนองบัวลำภู กาฬสินธุ์ มุกดาหาร สกลนคร ชัยภูมิ มหาสารคาม นครราชสีมา ร้อยเอ็ด นครพนม (12 จังหวัด)

ภาค - ศูนย์/หน่วยปฏิบัติการฯ	ขึ้นบิน (วัน)	ฝนตก (วัน)	จำนวน เที่ยวบิน (เที่ยว)	จำนวน ชั่วโมงบิน (ชั่วโมง)	ปริมาณ สารฝนหลวง (ตัน/AgI, CaCl ₂ , NaCl นัต)	จังหวัดที่มีรายงานฝนตก (ทั้งการสังเกตด้วยสายตา/การตรวจวัด ด้วยเรดาร์ และเครื่องวัดน้ำฝนอัตโนมัติ)
ตะวันออกเฉียงเหนือ(ตอนล่าง)	101	98	465	682:46	408.40/3/400	15 จังหวัด
- บุรีรัมย์ (เปิดหน่วยฯ ตั้งแต่วันที่ 1 ก.พ. - 31 พ.ค. 64)	52	47	166	225:15	109.70/-	บริเวณที่มีฝนตก ได้แก่ ศรีสะเกษ นครราชสีมา บุรีรัมย์ มหาสารคาม อุบลราชธานี อำนาจเจริญ ชัยภูมิ สุรินทร์ ร้อยเอ็ด ขอนแก่น กาฬสินธุ์ ยโสธร (12 จังหวัด)
- อุบลราชธานี (เปิดหน่วยฯ ตั้งแต่วันที่ 9 มี.ค. 64 เป็นต้นไป)	52	49	67	97:45	132.40/-	บริเวณที่มีฝนตก ได้แก่ อุบลราชธานี ศรีสะเกษ อำนาจเจริญ ยโสธร ร้อยเอ็ด สุรินทร์ (6 จังหวัด)
- นครราชสีมา (เปิดหน่วยฯ ตั้งแต่วันที่ 1 เม.ย. 64 เป็นต้นไป)	70	66	141	223:26	105.50/3/400	บริเวณที่มีฝนตก ได้แก่ นครราชสีมา ชัยภูมิ เพชรบูรณ์ สระบุรี ลพบุรี บุรีรัมย์ ขอนแก่น สุรินทร์ ศรีสะเกษ อุบลราชธานี มหาสารคาม (11 จังหวัด)
- สุรินทร์ (เปิดหน่วยฯ ตั้งแต่วันที่ 1 มี.ย. 64 เป็นต้นไป)	25	21	91	136:20	60.80/-	บริเวณที่มีฝนตก ได้แก่ บุรีรัมย์ อุบลราชธานี สุรินทร์ ร้อยเอ็ด มหาสารคาม ยโสธร ศรีสะเกษ กาฬสินธุ์ อำนาจเจริญ นครราชสีมา ขอนแก่น (11 จังหวัด)
ตะวันออกเฉียง	75	70	239	344:30	153.80/-	7 จังหวัด
- ระยอง (เปิดหน่วยฯ ระหว่างวันที่ 1 - 28 ก.พ. 64)	2	1	4	4:50	1.30/-	บริเวณที่มีฝนตก ได้แก่ ชลบุรี (1 จังหวัด)
- จันทบุรี (เปิดหน่วยฯ ตั้งแต่วันที่ 1 มี.ค. - 4 พ.ค. 64)	35	33	121	188:30	80.80/-	บริเวณที่มีฝนตก ได้แก่ ฉะเชิงเทรา ระยอง จันทบุรี ปราจีนบุรี สระแก้ว (5 จังหวัด)
- สระแก้ว (เปิดหน่วยฯ ตั้งแต่วันที่ 5 พ.ค. 64 เป็นต้นไป)	38	36	114	151:10	71.70/-	บริเวณที่มีฝนตก ได้แก่ ฉะเชิงเทรา สระแก้ว ปราจีนบุรี นครนายก จันทบุรี ชลบุรี ระยอง (7 จังหวัด)
ใต้	93	89	223	321:50	301.10/-	12 จังหวัด
- หัวหิน (เปิดหน่วยฯ ตั้งแต่วันที่ 1 มี.ค. 64 เป็นต้นไป)	59	54	132	195:35	129.70/-	บริเวณที่มีฝนตก ได้แก่ ประจวบคีรีขันธ์ เพชรบุรี ราชบุรี (3 จังหวัด)
- สุราษฎร์ธานี (เปิดหน่วยฯ ตั้งแต่วันที่ 1 มี.ค. 64 เป็นต้นไป)	49	44	51	71:20	94.90/-	บริเวณที่มีฝนตก ได้แก่ นครศรีธรรมราช ชุมพร พัทลุง สุราษฎร์ธานี ตรัง กระบี่ ระนอง (7 จังหวัด)
- สงขลา (เปิดหน่วยฯ ตั้งแต่วันที่ 1 เม.ย. 64 เป็นต้นไป)	40	38	40	54:55	76.50/-	บริเวณที่มีฝนตก ได้แก่ นครศรีธรรมราช พัทลุง สงขลา นราธิวาส (4 จังหวัด)