



รายงานการปฏิบัติการฝนหลวง ประจำปี 2564

ประจำวันที่ 9 กรกฎาคม 2564

และผลการปฏิบัติการฝนหลวงประจำวันที่ 8 กรกฎาคม 2564

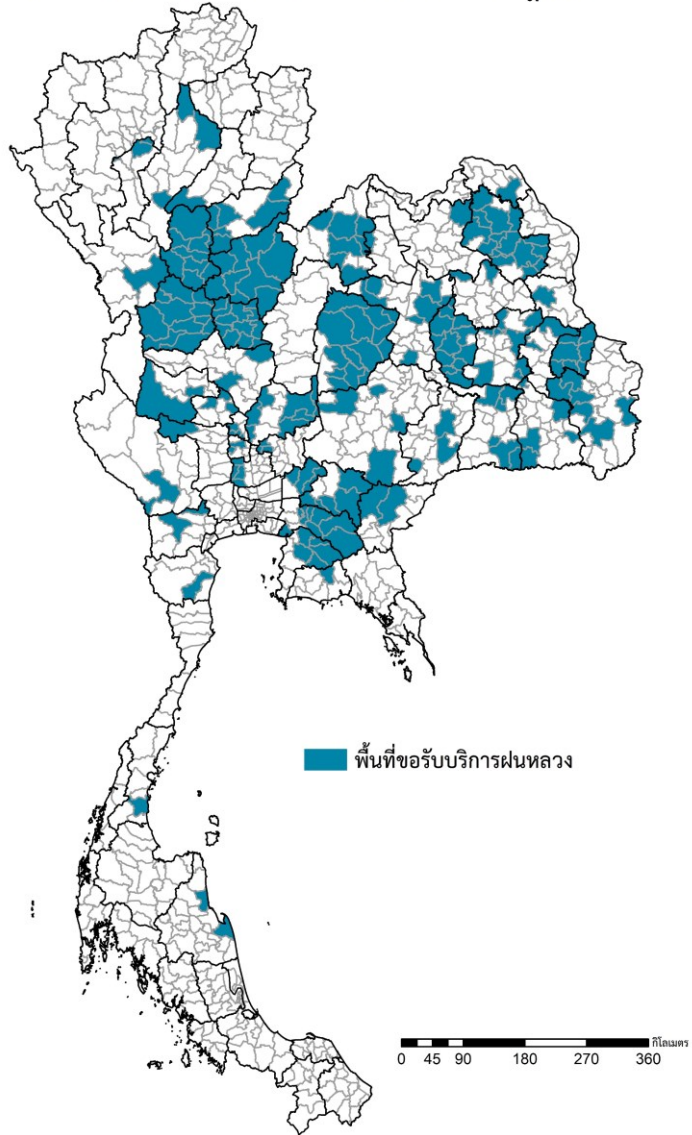
กลุ่มวิชาการปฏิบัติการฝนหลวง กองปฏิบัติการฝนหลวง กรมฝนหลวงและการบินเกษตร

royalrainmaking_academic@hotmail.com

๑ พื้นที่ขอรับบริการฝนหลวง (ระหว่างวันที่ 1 - 8 กรกฎาคม 2564)

ภาค	รายชื่อจังหวัด (อำเภอ) ที่มีผู้ขอรับบริการฝนหลวง	จำนวนผู้ขอรับบริการ (ราย)
เหนือ	ลำพูน(เวียงหนองล่อง บ้านธิ เมืองลำพูน), ลำปาง(งาว วังเหนือ สบปราบ), แพร่(วังชิ้น), กำแพงเพชร(ขามเฒ่าศรีบวรี คลองขลุง คลองลาน ทวายทองวัฒนา บึงสามัคคี ปางศิลาทอง พรานกระต่าย ลานกระบือ เมืองกำแพงเพชร โกสัมพีนคร ไทรงาม), พิชญโลก(ชาติตระการ นครไทย บางกระทุ่ม บางระกำ พรหมพิราม วังทอง วัดโบสถ์ เนินมะปราง เมืองพิชญโลก), อุตรดิตถ์(ตรอน น้ำปาด พิชัย ฟากท่า ลับแล เมืองอุตรดิตถ์), ตาก(เมืองตาก), พิจิตร(ตงเจริญ ตะพานหิน ทับคล้อ บางมูลนาก บึงนาราง วชิรบุรี วังทรายพูน สากเหล็ก สามง่าม เมืองพิจิตร โพทะเล โพธิ์ประทับช้าง), สุโขทัย(กงไกรลาศ ศรีมาศทุ่งเสลี่ยม บ้านด่านลานหอย ศรีนคร ศรีสนาลัย ศรีสำโรง สวรรคโลก เมืองสุโขทัย)	21
กลาง	ชัยนาท(มโนรมย์ วัดสิงห์ สรรพยา), นครสวรรค์(พยุหะคีรี หนองบัว), พระนครศรีอยุธยา (บางซ้าย ผักไห้ ลาดบัวหลวง เสนา), ลพบุรี(ท่าม่วง บ้านหมี่ ชัยบาดาล ท่าหลวง พัฒนานิคม หนองม่วง ลำสนธิ), สระบุรี(ดอนพุด บ้านหมอ หนองโดน), สิงห์บุรี(ค่ายบางระจัน ท่าช้าง บางระจัน), อุทัยธานี(บ้านไร่ หนองฉาง), อ่างทอง(สามโก้ โพธิ์ทอง), สุพรรณบุรี(ด่านช้าง), กาญจนบุรี(เมืองกาญจนบุรี)	15
ตะวันออกเฉียงเหนือ	ชัยภูมิ(คอนสวรรค์ คอนสาร จัตุรัส ชับใหญ่ บำเหน็จณรงค์ บ้านเขว้า บ้านแท่น ภูเขียว หนองบัวระเหว หนองบัวแดง เกษตรสมบูรณ์ เนินสง่า เมืองชัยภูมิ แก้งคร้อ), นครราชสีมา (ขามสะแกแสง ครบุรี จักราช ด่านขุนทด), บุรีรัมย์(ประโคนชัย ปะคำ เมืองบุรีรัมย์), มหาสารคาม(กันทรวิชัย กุดรัง ชื่นชม นาคุณ นาเชือก บรบือ พยัคฆภูมิพิสัย ยางสีสุราช วาปีปทุม เขียงยืน เมืองมหาสารคาม โกสุมพิสัย), ร้อยเอ็ด(หนองพอก เสลภูมิ หนองฮี เกษตรวิสัย พนมไพร จัหวาร เขียงขวัญ โพธิ์ชัย), ศรีสะเกษ(ภูสิงห์ ตีลาลาด เบญจลักษณ์ ชูขันธุ์ กันทรลักษณ์ ห้วยทับทัน กันทรารมย์), สุรินทร์(สนม ท่าตูม บัวเขต รัตนบุรี ลำดวน สังขะ), บึงกาฬ(เซกา), มุกดาหาร(คำชะอี), อำนาจเจริญ(ขามนูน ปทุมราชวงศา พนา ลืออำนาจ หัวตะพาน เมืองอำนาจเจริญ เสนางคนิคม), ยโสธร(เลิงนกทา), อุบลราชธานี (วารินชำราบ สิรินธร ม่วงสามสิบ เขื่องใน เดชอุดม เมืองอุบลราชธานี), ขอนแก่น(ชุมแพ ชำสูง น้ำพอง พล สีสุมพู่ เมืองขอนแก่น พระยืน), สกลนคร(กุดบาก กุสุมาลย์ นิคมน้ำอูน บ้านม่วง พรรณานิคม พังโคน วานรนิวาส วาริชภูมิ สว่างแดนดิน อากาศอำนวย เจริญศิลป์ เตาบ่อ เมืองสกลนคร โคกศรีสุพรรณ โพนนาแก้ว), เลย(ท่าลี่ นาด้วง ภูกระดึง วังสะพุง เมืองเลย ภูหลวง เอรಾವัด), หนองบัวลำภู(นาวัง), อุตรดิตถ์(บ้านดุง), กาฬสินธุ์(คำม่วง ท่าคันโท)	60
ตะวันออก	ชลบุรี(บ่อทอง บ้านบึง พนัสนิคม หนองใหญ่ เกาะจันทร์), ปราจีนบุรี(นาดี ศรีมหาโพธิ ศรีมโหสถ บ้านสร้าง กบินทร์บุรี), ระยอง(วังจันทร์), สระแก้ว(วัฒนานคร เมืองสระแก้ว), ฉะเชิงเทรา(คลองเขื่อน ท่าตะเกียบ บางคล้า บางปะกง พนมสารคาม ราชสาส์น สนามชัยเขต แผลงยาว), นครนายก(บ้านนา ปากพลี เมืองนครนายก)	13
ใต้	นครศรีธรรมราช(ปากพอง ท่าศาลา), ราชบุรี(บ้านโป่ง จอมบึง), เพชรบุรี(ท่ายาง), ชุมพร (หลังสวน)	6
รวม	47 จังหวัด (217 อำเภอ)	115

พื้นที่ขอรับบริการฝนหลวง ระหว่างวันที่ 1 - 8 กรกฎาคม 2564



จัดทำโดย : กองปฏิบัติการฝนหลวง กลุ่มวิชาการปฏิบัติการฝนหลวง ข้อมูล ณ วันที่ 9 กรกฎาคม 2564

สถานการณ์ปริมาณน้ำเก็บกักในอ่างเก็บน้ำที่สำคัญ

	ความจุของอ่างที่ รนก. ¹ (ล้าน ลบ.ม.)	ปริมาณน้ำในอ่างฯ (%)				ปริมาณน้ำไหลลงอ่างฯ (ล้าน ลบ.ม.)	ปริมาณน้ำระบาย (ล้าน ลบ.ม.)	ระดับน้ำ
		5 ก.ค.	6 ก.ค.	7 ก.ค.	8 ก.ค.	8 ก.ค.	8 ก.ค.	
ภาคเหนือ						12.78	36.22	
- ภูมิพล(ตาก)	13,462	30	30	30	30	0.00	8.50	ต่ำกว่า 40%
- สิริกิติ์(อุตรดิตถ์)	9,510	34	34	34	33	10.01	19.97	ต่ำกว่า 40%
- แม่จันทน์(เชียงใหม่)	265	34	34	34	34	0.26	0.26	ต่ำกว่า 40%
- แม่กวางฯ(เชียงใหม่)	263	21	21	20	20	0.35	1.14	ต่ำกว่า 30%
- กิวลม(ลำปาง)	106	49	48	47	46	0.25	1.43	ต่ำกว่า 50%
- กิวคอง(ลำปาง)	170	28	28	28	28	0.11	0.28	ต่ำกว่า 30%
- แควน้อยฯ(พิษณุโลก)	939	21	21	20	20	1.12	4.32	ต่ำกว่า 30%
- แม่มอก(ลำปาง)	110	34	33	33	34	0.68	0.32	ต่ำกว่า 40%
ภาคตะวันออกเฉียงเหนือ						12.62	11.18	
- ห้วยหลวง(อุดรธานี)	135	30	30	30	30	0.17	0.11	ต่ำกว่า 40%
- น้ำอูน(สกลนคร)	520	41	42	42	42	0.87	0.25	ต่ำกว่า 50%
- น้ำพุง(สกลนคร)	166	30	30	31	31	0.78	0.00	ต่ำกว่า 40%
- จุฬารามย์(ชัยภูมิ)	164	63	62	62	62	1.16	0.98	-
- อุบลรัตน์(ขอนแก่น)	2,431	35	34	34	34	0.35	5.08	ต่ำกว่า 40%
- ลำปาว(กาฬสินธุ์)	1,980	34	35	35	35	6.67	0.93	ต่ำกว่า 40%
- ลำตะคอง(นครราชสีมา)	314	63	63	62	62	0.04	0.76	-
- ลำพระเพลิง(นครราชสีมา)	110	53	53	52	53	1.58	1.03	-
- มูลบ่น(นครราชสีมา)	141	67	66	66	66	0.07	0.66	-
- ลำแซะ(นครราชสีมา)	275	54	54	54	54	0.15	1.24	-
- ลำน้ำรอง(บุรีรัมย์)	121	64	64	64	63	0.00	0.14	-
- สิรินคร(อุบลราชธานี)	1,966	60	60	60	60	0.73	0.00	-
- ลำปลายมาศ(นครราชสีมา)	98	59	59	59	59	0.05	0.00	-
ภาคกลาง						4.88	28.35	
- ป่าสักฯ(ลพบุรี)	960	8	8	7	7	0.00	4.32	ต่ำกว่า 10%
- ทับเสลา(อุทัยธานี)	160	14	14	14	14	0.00	0.00	ต่ำกว่า 20%
- กระเสียว(สุพรรณบุรี)	240	29	29	29	29	0.00	0.04	ต่ำกว่า 30%
- ศรีนครินทร์(กาญจนบุรี)	17,745	62	62	62	62	3.31	14.03	-
- วชิราลงกรณ์(กาญจนบุรี)	8,860	40	40	40	40	1.57	9.96	ต่ำกว่า 50%
ภาคตะวันออก						5.82	1.57	
- ชุนด่านฯ(นครนายก)	224	17	17	17	17	0.52	0.08	ต่ำกว่า 20%
- คลองสิียด(ฉะเชิงเทรา)	420	12	12	12	12	0.06	0.09	ต่ำกว่า 20%
- บางพระ(ชลบุรี)	117	36	36	36	36	0.01	0.29	ต่ำกว่า 40%
- หนองปลาไหล(ระยอง)	164	76	75	75	75	0.56	0.11	-
- ประแสร์(ระยอง)	295	63	63	63	64	2.56	0.09	-
- นฤปดินทรจินดา(ปราจีนบุรี)	295	31	31	31	31	1.25	0.07	ต่ำกว่า 40%
- พระปรัง(สระแก้ว)	97	42	42	42	42	0.00	0.15	ต่ำกว่า 50%
- ดอกกราย(ระยอง)	71	56	56	56	56	0.12	0.00	-
- คลองพระพุทธ(จันทบุรี)	70	62	61	61	60	0.00	0.55	-
- คลองหลวง รัชชโลทร(ชลบุรี)	98	19	19	20	20	0.69	0.06	ต่ำกว่า 30%
- ห้วยยาง(สระแก้ว)	60	7	7	7	7	0.01	0.00	ต่ำกว่า 10%
- ห้วยตะเคียน(สระแก้ว)	10	64	63	63	62	0.03	0.08	-
ภาคใต้						10.82	20.30	
- แก่งกระเจา(เพชรบุรี)	710	31	31	31	30	0.00	1.29	ต่ำกว่า 40%
- ปราณบุรี(ประจวบคีรีขันธ์)	347	46	46	45	44	0.00	2.44	ต่ำกว่า 50%
- รัชชประภา(สุราษฎร์ธานี)	5,639	57	57	57	57	8.13	6.50	-
- บางกลาง(ยะลา)	1,454	63	63	62	62	2.69	10.07	-

¹รณก. = ระดับน้ำเก็บกัก, ที่มา: กรมชลประทาน

การพยากรณ์อากาศและสภาพอากาศประจำวัน

๑ ลักษณะอากาศทั่วไปและการพยากรณ์อากาศ ประจำวันที่ 9 กรกฎาคม 2564 (เวลา 06.00 น.)

ลักษณะอากาศทั่วไป	
<p>ลักษณะอากาศทั่วไป พยากรณ์อากาศ 24 ชั่วโมงข้างหน้า ประเทศไทยมีฝนฟ้าคะนองหลายพื้นที่ กับมีฝนตกหนักถึงหนักมากบางแห่งบริเวณภาคเหนือ ภาคตะวันออกเฉียงเหนือ ภาคกลาง ภาคตะวันออก และภาคใต้ ขอให้ประชาชนในพื้นที่เสี่ยงภัยบริเวณดังกล่าวระวังอันตรายจากฝนตกหนักและฝนตกสะสม ซึ่งอาจทำให้เกิดน้ำท่วมฉับพลันและน้ำป่าไหลหลากได้ เนื่องจากมีร่องมรสุมพาดผ่านภาคเหนือ ภาคตะวันออกเฉียงเหนือ และภาคกลางตอนบน ประกอบกับมรสุมตะวันตกเฉียงใต้ที่พัดปกคลุมทะเลอันดามัน ประเทศไทย และอ่าวไทย มีกำลังค่อนข้างแรง สำหรับคลื่นลมบริเวณทะเลอันดามันตอนบนตั้งแต่จังหวัดภูเก็ตขึ้นมา ทะเลมีคลื่นสูง 2-3 เมตร บริเวณที่มีฝนฟ้าคะนองคลื่นสูงมากกว่า 3 เมตร ส่วนอ่าวไทยตอนบนมีคลื่นสูงประมาณ 2 เมตร บริเวณที่มีฝนฟ้าคะนองคลื่นสูงมากกว่า 2 เมตร ขอให้ชาวเรือบริเวณทะเลอันดามัน และอ่าวไทยตอนบนระมัดระวังอันตรายในการเดินเรือบริเวณที่มีฝนฟ้าคะนอง และเรือเล็กบริเวณทะเลอันดามันตอนบนควรงดออกจากฝั่งจนถึงวันที่ 13 ก.ค. 64</p> <p>ฝุ่นละอองขนาดเล็ก ในช่วงของฤดูฝนการสะสมของฝุ่นละออง/หมอกควันมีน้อย</p>	
ภาคเหนือ	มีฝนฟ้าคะนองร้อยละ 70 ของพื้นที่ กับมีฝนตกหนักบางแห่งบริเวณจังหวัดแม่ฮ่องสอน แพร่ ลำปาง ลำพูน พิชณุโลก ตาก สุโขทัย อุตรดิตถ์ กำแพงเพชร พิจิตร และเพชรบูรณ์ อุณหภูมิต่ำสุด 23-25 องศาเซลเซียส อุณหภูมิสูงสุด 29-34 องศาเซลเซียส ลมตะวันตกเฉียงใต้ ความเร็ว 10-25 กม./ชม.
ภาคกลาง	มีฝนฟ้าคะนองร้อยละ 70 ของพื้นที่ กับมีฝนตกหนักบางแห่ง บริเวณจังหวัดนครสวรรค์ อุทัยธานี ชัยนาท สุพรรณบุรี ลพบุรี สิงห์บุรี อ่างทอง สระบุรี พระนครศรีอยุธยา นครปฐม กาญจนบุรี ราชบุรี และสมุทรสงคราม อุณหภูมิต่ำสุด 24-25 องศาเซลเซียส อุณหภูมิสูงสุด 31-35 องศาเซลเซียส ลมตะวันตกเฉียงใต้ ความเร็ว 10-25 กม./ชม.
ภาคตะวันออกเฉียงเหนือ	มีฝนฟ้าคะนองร้อยละ 70 ของพื้นที่ กับมีฝนตกหนักบางแห่ง บริเวณจังหวัดเลย หนองบัวลำภู อุดรธานี มหาสารคาม กาฬสินธุ์ ร้อยเอ็ด ยโสธร ชัยภูมิ ขอนแก่น นครราชสีมา บุรีรัมย์ สุรินทร์ ศรีสะเกษ อำนาจเจริญ และอุบลราชธานี อุณหภูมิต่ำสุด 23-25 องศาเซลเซียส อุณหภูมิสูงสุด 30-33 องศาเซลเซียส ลมตะวันตกเฉียงใต้ ความเร็ว 10-25 กม./ชม.
ภาคตะวันออก	มีฝนฟ้าคะนองร้อยละ 70 ของพื้นที่ และฝนตกหนักถึงหนักมากบางแห่ง บริเวณจังหวัดนครนายก ปราจีนบุรี ฉะเชิงเทรา สระแก้ว ชลบุรี ระยอง จันทบุรี และตราด อุณหภูมิต่ำสุด 23-27 องศาเซลเซียส อุณหภูมิสูงสุด 25-32 องศาเซลเซียส ลมตะวันตกเฉียงใต้ ความเร็ว 15-35 กม./ชม. ทะเลมีคลื่นสูงประมาณ 2 เมตร บริเวณที่มีฝนฟ้าคะนองคลื่นสูงมากกว่า 2 เมตร
ภาคใต้ฝั่งตะวันออก	มีฝนฟ้าคะนองร้อยละ 70 ของพื้นที่ กับมีฝนตกหนักบางแห่ง ส่วนมากบริเวณจังหวัดเพชรบุรี ประจวบคีรีขันธ์ สุราษฎร์ธานี ชุมพร นครศรีธรรมราช พัทลุง และสงขลา อุณหภูมิต่ำสุด 24-25 องศาเซลเซียส อุณหภูมิสูงสุด 30-33 องศาเซลเซียส ลมตะวันตกเฉียงใต้ ความเร็ว 15-30 กม./ชม. ทะเลมีคลื่นประมาณ 1 เมตร บริเวณที่มีฝนฟ้าคะนองคลื่นสูง 1-2 เมตร
ภาคใต้ฝั่งตะวันตก	มีฝนฟ้าคะนองร้อยละ 80 ของพื้นที่ กับมีฝนตกหนักถึงหนักมากบางแห่ง บริเวณจังหวัดระนอง พังงา ภูเก็ต กระบี่ ตรัง และสตูล อุณหภูมิต่ำสุด 21-26 องศาเซลเซียส อุณหภูมิสูงสุด 28-30 องศาเซลเซียส ตั้งแต่จังหวัดภูเก็ตขึ้นมา ลมตะวันตกเฉียงใต้ ความเร็ว 20-40 กม./ชม. ทะเลมีคลื่นสูง 2-3 เมตร บริเวณที่มีฝนฟ้าคะนองคลื่นสูงมากกว่า 3 เมตร ตั้งแต่จังหวัดกระบี่ลงไป ลมตะวันตกเฉียงใต้ ความเร็ว 15-35 กม./ชม. ทะเลมีคลื่นสูง 1-2 เมตร บริเวณที่มีฝนฟ้าคะนองคลื่นสูงประมาณ 2 เมตร
กรุงเทพมหานครและปริมณฑล	มีฝนฟ้าคะนองร้อยละ 70 ของพื้นที่ กับมีฝนตกหนักบางแห่ง อุณหภูมิต่ำสุด 24-27 องศาเซลเซียส อุณหภูมิสูงสุด 31-34 องศาเซลเซียส ลมตะวันตกเฉียงใต้ ความเร็ว 10-25 กม./ชม.

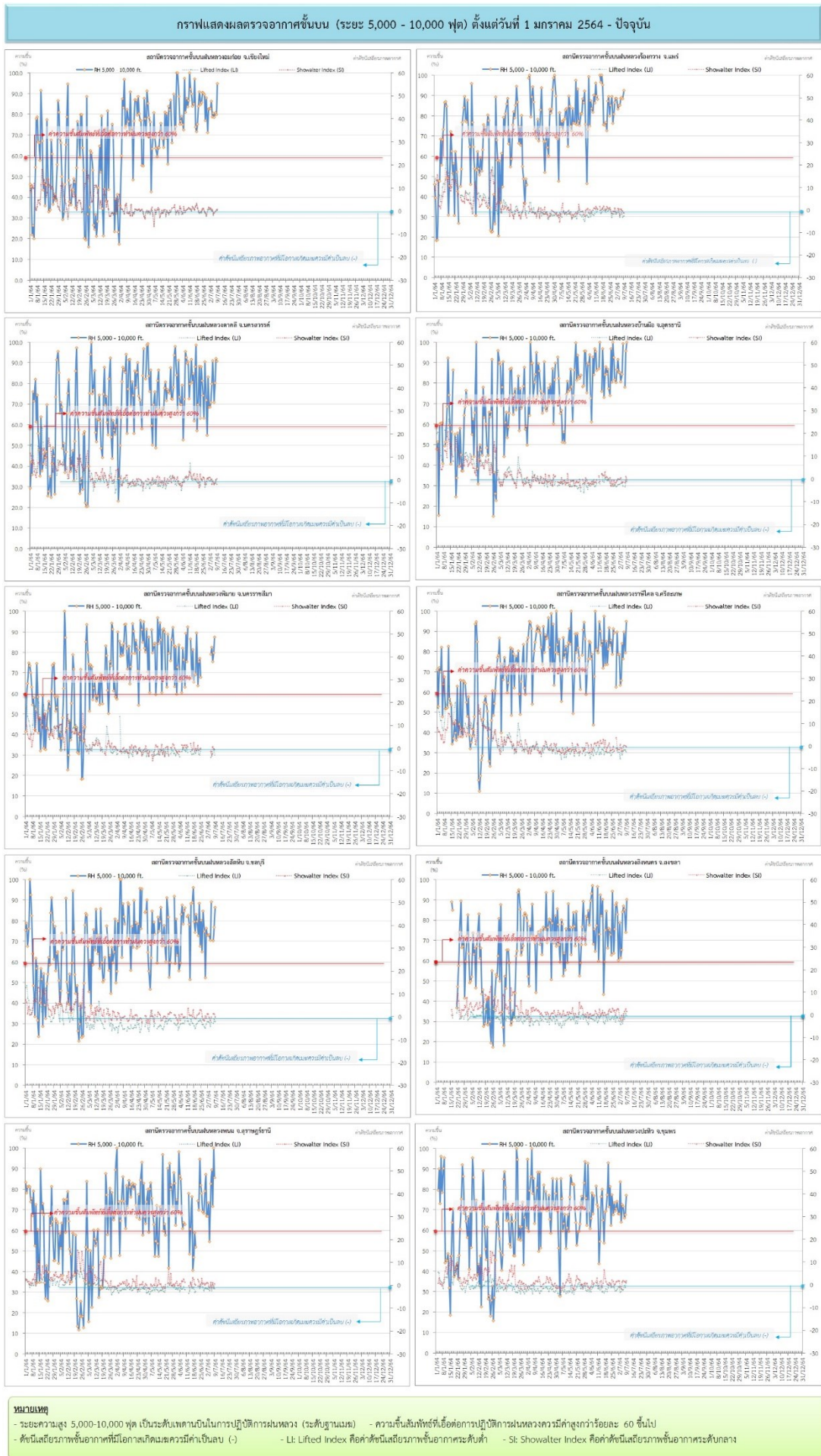
ที่มา: กรมอุตุนิยมวิทยา

๑ ข้อมูลความชื้นจากการตรวจอากาศชั้นบน (Sounding) ระยะเวลาสูง 5,000 - 10,000 ฟุต

ภาค	สถานีตรวจอากาศ	ความชื้นสัมพัทธ์ (%)					ความไม่เสถียรภาพของมวลอากาศ (LI)
		5 ก.ค.	6 ก.ค.	7 ก.ค.	8 ก.ค.	9 ก.ค.	
ภาคเหนือ	สถานีเรดาร์ฝนหลวงอมก๋อย	81	79	81	80	95	0.2
	สถานีตรวจอากาศเคลื่อนที่ร่องกวาง	86	89	89	n/a	93	-2.6
ภาคกลาง	สถานีเรดาร์ฝนหลวงตาคลี	91	71	81	93	91	-1.9
ภาคตะวันออกเฉียงเหนือ	สถานีเรดาร์ฝนหลวงพิมาย	80	83	76	80	88	-3.1
	สถานีตรวจอากาศเคลื่อนที่บ้านฝือ	100	n/a	78	96	100	-1.1
	สถานีตรวจอากาศเคลื่อนที่ราชสีไศล	84	77	90	80	95	-2.7
ภาคตะวันออก	สถานีเรดาร์ฝนหลวงสัทธิษ	90	n/a	71	77	87	-2.1
ภาคใต้	สถานีเรดาร์ฝนหลวงพนม	83	90	72	100	86	-1.5
	สถานีตรวจอากาศเคลื่อนที่ปะทิว	73	72	66	68	78	0.9
	สถานีตรวจอากาศเคลื่อนที่สิงหนคร	76	87	86	74	91	-0.4

หมายเหตุ : LI (Lifted Index) คือ ดัชนีที่ใช้ออกความไม่เสถียรภาพของมวลอากาศ ในระดับ 50 มิลลิบาร์ ควรมีค่าต่ำกว่า -2 ซึ่งจะมีโอกาสเกิดเมฆในแนวตั้งและพัฒนาตัวเป็นกลุ่มฝนได้

๑ กราฟแสดงแนวโน้มความชื้นอากาศชั้นบนและดัชนีเสถียรภาพอากาศ (ระหว่างวันที่ 1 มกราคม - 9 กรกฎาคม 2564)



การปฏิบัติการฝนหลวงประจำวัน

๑ สรุปผลปฏิบัติการฝนหลวง ประจำวันที่ 8 กรกฎาคม 2564

ภาค/หน่วยฯ	หน่วยปฏิบัติการ (หน่วย)	เครื่องบิน ผล./ทอ./ทบ. (ลำ)	จำนวนเที่ยวบิน (เที่ยว)	จำนวนชั่วโมงบิน (ชั่วโมง)	ปริมาณการใช้สารฝนหลวง (ตัน/นัด)	จังหวัดที่มีการรายงานฝนตก (จำนวนจังหวัด/อ่างเก็บน้ำเป้าหมาย)
เหนือ	2	5/-/-	0	0:00	0.00/-	-/-
- เชียงใหม่	1	3/-/-	0	0:00	0.00/-	ไม่ปฏิบัติการฝนหลวง เนื่องจากท้องฟ้าปิดกับมีฝนตกพรำบริเวณสนามบินและพื้นที่ใกล้เคียงตลอดวัน
- ตาก	1	2/-/-	0	0:00	0.00/-	ไม่ปฏิบัติการฝนหลวง เนื่องจากเมฆชั้นกลาง-สูง ปกคลุมตลอดทั้งวัน ประกอบกับมีฝนตกบริเวณสนามบินและพื้นที่ใกล้เคียงเป็นระยะ
เหนือ(ตอนล่าง)	1	3/-/-	2	3:40	2.00/-	2/2
- พิษณุโลก	1	3/-/-	2	3:40	2.00/-	1.ภารกิจป้องกันและแก้ไขปัญหาภัยแล้ง มีฝนตกเล็กน้อยถึงปานกลางบริเวณพื้นที่การเกษตร จ.พิจิตร(ตจ.เจริญ) จ.เพชรบูรณ์(เมืองเพชรบูรณ์ ชนแดน หนองไผ่ บึงสามพัน) 2.ภารกิจเติมน้ำต้นทุนให้เขื่อนกักเก็บน้ำ บริเวณพื้นที่ลุ่มรับน้ำอ่างเก็บน้ำคลองลำกง อ่างเก็บน้ำห้วยนา จ.เพชรบูรณ์
กลาง	2	5/-/1	11	14:15	7.90/-	7/6
- ลพบุรี	1	2/-/1	5	7:25	3.80/-	1.ภารกิจป้องกันและแก้ไขปัญหาภัยแล้ง มีฝนตกเล็กน้อยถึงปานกลางบริเวณพื้นที่การเกษตร จ.ลพบุรี (หนองม่วง โคกเจริญ ชัยบาดาล) จ.นครสวรรค์ (ตากฟ้า ไทศาลี ท่าตะโก เมืองนครสวรรค์ ชุมแสง พยุหะคีรี หนองบัว) จ.อุทัยธานี(บ้านไร่ ห้วยคต หนองฉาง ลานสัก) จ.ชัยนาท(หันคา เนินขาม) จ.เพชรบูรณ์(วิเชียรบุรี) 2.ภารกิจเติมน้ำต้นทุนให้เขื่อนกักเก็บน้ำ บริเวณพื้นที่ลุ่มรับน้ำเขื่อนป่าสักชลสิทธิ์ อ่างเก็บน้ำห้วยใหญ่ จ.ลพบุรี บึงบอระเพ็ด จ.นครสวรรค์ อ่างเก็บน้ำห้วยหนองโรง จ.ชัยนาท
- กาญจนบุรี	1	3/-/-	6	6:50	4.10/-	1.ภารกิจป้องกันและแก้ไขปัญหาภัยแล้ง มีฝนตกเล็กน้อยถึงปานกลางบริเวณพื้นที่การเกษตร จ.กาญจนบุรี(ศรีสวัสดิ์ ไทรโยค เมืองกาญจนบุรี บ่อพลอย หนองปรือ เลาขวัญ ห้วยกระเจา พนมทวน ต้านมะขามเตี้ย ท่าม่วง) จ.สุพรรณบุรี(ด่านช้าง เดิมบางนางบวช หนองหญ้าไซ ดอนเจดีย์ อุทอง เมืองสุพรรณบุรี สามชุก ศรีประจันต์ สองพี่น้อง) 2.ภารกิจเติมน้ำต้นทุนให้เขื่อนกักเก็บน้ำ บริเวณพื้นที่ลุ่มรับน้ำอ่างเก็บน้ำกระเสียว จ.สุพรรณบุรี อ่างเก็บน้ำห้วยเทียน จ.กาญจนบุรี

ภาค/หน่วยฯ	หน่วยปฏิบัติการ (หน่วย)	เครื่องปั้น ผล./ทอ./ ทบ. (ลำ)	จำนวน เที่ยวบิน (เที่ยว)	จำนวน ชั่วโมงบิน (ชั่วโมง)	ปริมาณ การใช้ สารฝนหลวง (ตัน/นัด)	จังหวัดที่มีการรายงานฝนตก (จำนวนจังหวัด/อ่างเก็บน้ำเป้าหมาย)
ตะวันออกเฉียงเหนือ	1	1/-/-	1	2:45	2.00/-	2/1
- ขอนแก่น	1	1/-/-	1	2:45	2.00/-	1.ภารกิจป้องกันและแก้ไขปัญหาก็ภัยแล้ง มีฝนตกเล็กน้อยบริเวณพื้นที่การเกษตร จ.หนองบัวลำภู (โนนสัง เมืองหนองบัวลำภู) จ.สกลนคร(นิคมน้ำอูน กุดบาก) 2.ภารกิจเติมน้ำต้นทุนให้เขื่อนกักเก็บน้ำ บริเวณพื้นที่ลุ่มรับน้ำเขื่อนน้ำอูน จ.สกลนคร
ตะวันออกเฉียงเหนือ(ตอนล่าง)	3	4/2/-	6	9:50	5.00/12	7/2
- สุรินทร์	1	3/-/-	3	4:30	2.00/-	ภารกิจป้องกันและแก้ไขปัญหาก็ภัยแล้ง มีฝนตกเล็กน้อยบริเวณพื้นที่การเกษตร จ.บุรีรัมย์(สตึก) จ.สุรินทร์(จอมพระ) จ.ร้อยเอ็ด(อาจสามารถ)
- อุบลราชธานี	1	-/1/-	1	2:00	2.00/-	ภารกิจป้องกันและแก้ไขปัญหาก็ภัยแล้ง มีฝนตกเล็กน้อยถึงปานกลางบริเวณพื้นที่การเกษตร จ.ยโสธร (มหาชนะชัย คำเขื่อนแก้ว ค้อวัง) จ.อุบลราชธานี (เมืองอุบลราชธานี เขื่องใน วารินชำราบ สำโรง) จ.ศรีสะเกษ(เมืองศรีสะเกษ อุทุมพรพิสัย วังหิน ไพรบึง ปรางค์กู๋ ชูขันซ์)
- นครราชสีมา	1	1/1/-	2	3:20	1.00/12	1.ภารกิจป้องกันและแก้ไขปัญหาก็ภัยแล้ง มีฝนตกเล็กน้อยบริเวณพื้นที่การเกษตร จ.นครราชสีมา (วังน้ำเขียว ครบุรี เสิงสาง หนองบุญมาก) จ.บุรีรัมย์ (นางรอง ประโคนชัย เฉลิมพระเกียรติ บ้านกรวด) 2.ภารกิจเติมน้ำต้นทุนให้เขื่อนกักเก็บน้ำ บริเวณพื้นที่ลุ่มรับน้ำเขื่อนลำแะ เขื่อนมูลบน จ.นครราชสีมา
ตะวันออก	1	2/-/-	2	2:40	1.30/-	2/1
- สระแก้ว	1	2/-/-	2	2:40	1.30/-	1.ภารกิจป้องกันและแก้ไขปัญหาก็ภัยแล้ง มีฝนตกเล็กน้อยบริเวณพื้นที่การเกษตร จ.ฉะเชิงเทรา (สนามชัยเขต) จ.ปราจีนบุรี(กบินทร์บุรี) 2.ภารกิจเติมน้ำต้นทุนให้เขื่อนกักเก็บน้ำ บริเวณพื้นที่ลุ่มรับน้ำอ่างเก็บน้ำคลองระบม จ.ฉะเชิงเทรา
ใต้	3	2/2/-	2	4:00	1.70/-	2/1
- หัวหิน	1	2/-/-	2	4:00	1.70/-	1.ภารกิจป้องกันและแก้ไขปัญหาก็ภัยแล้ง มีฝนตกเล็กน้อยถึงปานกลางบริเวณพื้นที่การเกษตร จ.ราชบุรี (จอมบึง บ้านโป่ง โพธาราม) จ.เพชรบุรี(แก่งกระจาน) 2.ภารกิจเติมน้ำต้นทุนให้เขื่อนกักเก็บน้ำ บริเวณพื้นที่ลุ่มรับน้ำเขื่อนแก่งกระจาน จ.เพชรบุรี
- สุราษฎร์ธานี	1	-/1/-	0	0:00	0.00/-	ไม่ปฏิบัติการฝนหลวง เนื่องจากท้องฟ้าปิด และมีฝนตกบริเวณสนามบินและพื้นที่ใกล้เคียงเป็นระยะๆ ตลอดทั้งวัน

ภาค/หน่วยฯ	หน่วยปฏิบัติการ (หน่วย)	เครื่องบิน ผล./ทอ./ทบ. (ลำ)	จำนวนเที่ยวบิน (เที่ยว)	จำนวนชั่วโมงบิน (ชั่วโมง)	ปริมาณการใช้สารฝนหลวง (ตัน/นัต)	จังหวัดที่มีการรายงานฝนตก (จำนวนจังหวัด/อ่างเก็บน้ำเป้าหมาย)
- สงขลา	1	-/1/-	0	0:00	0.00/-	ไม่ปฏิบัติการฝนหลวง เนื่องจากเมฆชั้นกลางถึงเมฆชั้นสูงปกคลุมตลอดทั้งวัน ประกอบกับลมชั้นบนมีกำลังแรง ส่งผลให้กลุ่มเมฆในพื้นที่เป้าหมายเคลื่อนตัวอย่างรวดเร็ว
รวม	13	22/4/1	24	37:10	19.90/12	22/13

๑ สรุปผลการปฏิบัติการฝนหลวง ตั้งแต่วันที่ 1 กุมภาพันธ์ - 8 กรกฎาคม 2564

ตั้งแต่เริ่มตั้งหน่วยปฏิบัติการหลวง เมื่อวันที่ 1 กุมภาพันธ์ - 8 กรกฎาคม 2564 มีการขึ้นปฏิบัติการฝนหลวง จำนวน 135 วัน มีวันฝนตกจากการปฏิบัติการฝนหลวงคิดเป็นร้อยละ 93.73 ขึ้นปฏิบัติงาน จำนวน 2,605 เที่ยวบิน (3,870:06 ชั่วโมงบิน) ปริมาณการใช้สารฝนหลวง 2,285.125 ตัน พลุสารดูความชื้นโซเดียมคลอไรด์ จำนวน 194 นัต พลุสารดูความชื้นแคลเซียมคลอไรด์ จำนวน 194 นัต พลุซิลเวอร์ไอโอไดต์ สำหรับภารกิจปฏิบัติการฝนหลวง จำนวน 926 นัต จังหวัดที่มีรายงานฝนตกรวม 64 จังหวัด

ภาค - ศูนย์/หน่วยปฏิบัติการฯ	ขึ้นบิน (วัน)	ฝนตก (วัน)	จำนวนเที่ยวบิน (เที่ยว)	จำนวนชั่วโมงบิน (ชั่วโมง)	ปริมาณสารฝนหลวง (ตัน/AgI, CaCl ₂ , NaCl นัต)	จังหวัดที่มีรายงานฝนตก (ทั้งการสังเกตด้วยสายตา/การตรวจวัดด้วยเรดาร์ และเครื่องวัดน้ำฝนอัตโนมัติ)
เหนือ	95	86	352	500:10	323.55/473	9 จังหวัด
- เชียงใหม่ (เปิดหน่วยฯ ตั้งแต่วันที่ 1 ก.พ. 64 เป็นต้นไป)	84	75	188	270:50	164.95/473	บริเวณที่มีฝนตก ได้แก่ เชียงใหม่ ลำปาง พะเยา เชียงราย ตาก แพร่ ลำพูน แม่ฮ่องสอน (8 จังหวัด)
- ตาก (เปิดหน่วยฯ ตั้งแต่วันที่ 1 ก.พ. 64 เป็นต้นไป)	69	64	164	229:20	158.60/-	บริเวณที่มีฝนตก ได้แก่ เชียงใหม่ ตาก กำแพงเพชร ลำพูน ลำปาง (5 จังหวัด)
เหนือ(ตอนล่าง)	100	93	273	526:30	219.225/450	26 จังหวัด
- พิษณุโลก (เปิดหน่วยฯ ตั้งแต่วันที่ 1 ก.พ. 64 เป็นต้นไป)	100	93	273	526:30	219.225/450	บริเวณที่มีฝนตก ได้แก่ กำแพงเพชร ลพบุรี นครราชสีมา พิษณุโลก เพชรบูรณ์ แพร่ พิษณุโลก นครสวรรค์ ชัยภูมิ กาฬสินธุ์ เชียงใหม่ ลำปาง ตาก ขอนแก่น สุโขทัย อุตรดิตถ์ เชียงราย มหาสารคาม ลำพูน อุตรธานี เลย แม่ฮ่องสอน บุรีรัมย์ สุรินทร์หนองบัวลำภู ศรีสะเกษ น่าน (27 จังหวัด)
กลาง	111	110	956	1302:10	681.65/-	14 จังหวัด
- นครสวรรค์ (เปิดหน่วยฯ ระหว่างวันที่ 1 ก.พ. - 31 มี.ค 64)	23	22	71	97:35	53.90/-	บริเวณที่มีฝนตก ได้แก่ อุทัยธานี นครสวรรค์ ชัยนาท ลพบุรี เพชรบูรณ์ สิงห์บุรี สระบุรี (7 จังหวัด)
- กาญจนบุรี (เปิดหน่วยฯ ตั้งแต่วันที่ 1 ก.พ. 64 เป็นต้นไป)	104	104	539	712:30	361.15/-	บริเวณที่มีฝนตก ได้แก่ กาญจนบุรี สุพรรณบุรี อ่างทอง อุทัยธานี พระนครศรีอยุธยา สิงห์บุรี (6 จังหวัด)

ภาค - ศูนย์/หน่วยปฏิบัติการฯ	ขึ้นบิน (วัน)	ฝนตก (วัน)	จำนวน เที่ยวบิน (เที่ยว)	จำนวน ชั่วโมงบิน (ชั่วโมง)	ปริมาณ สารฝนหลวง (ตัน/AgI, CaCl ₂ , NaCl น้ด)	จังหวัดที่มีรายงานฝนตก (ทั้งการสังเกตด้วยสายตา/การตรวจวัด ด้วยเรดาร์ และเครื่องวัดน้ำฝนอัตโนมัติ)
- ลพบุรี (เปิดหน่วยฯ ตั้งแต่วันที่ 1 เม.ย. 64 เป็นต้นไป)	78	78	346	492:05	266.60/-	บริเวณที่มีฝนตก ได้แก่ นครสวรรค์ ลพบุรี สระบุรี อุทัยธานี ชัยนาท อ่างทอง นครราชสีมา สิงห์บุรี พระนครศรีอยุธยา เพชรบูรณ์ สุพรรณบุรี พิจิตร กำแพงเพชร (13 จังหวัด)
ตะวันออกเฉียงเหนือ	82	77	112	216:20	210.80/-	12 จังหวัด
- อุดรธานี (เปิดหน่วยฯ ตั้งแต่วันที่ 1 ก.พ. - 31 พ.ค. 64)	58	54	78	155:25	149.80/-	บริเวณที่มีฝนตก ได้แก่ อุดรธานี สกลนคร เลย กาฬสินธุ์ หนองบัวลำภู ขอนแก่น นครพนม มุกดาหาร ชัยภูมิ หนองคาย บึงกาฬ (11 จังหวัด)
- ขอนแก่น (เปิดหน่วยฯ ตั้งแต่วันที่ 1 มิ.ย. 64 เป็นต้นไป)	24	23	34	60:55	61.00/-	บริเวณที่มีฝนตก ได้แก่ ขอนแก่น เลย อุดรธานี หนองบัวลำภู กาฬสินธุ์ มุกดาหาร นครพนม สกลนคร ชัยภูมิ มหาสารคาม (10 จังหวัด)
ตะวันออกเฉียงเหนือ(ตอนล่าง)	100	97	454	664:46	398.30/3/388	15 จังหวัด
- บุรีรัมย์ (เปิดหน่วยฯ ตั้งแต่วันที่ 1 ก.พ. - 31 พ.ค. 64)	52	47	166	225:15	109.70/-	บริเวณที่มีฝนตก ได้แก่ ศรีสะเกษ นครราชสีมา บุรีรัมย์ มหาสารคาม อุบลราชธานี อำนาจเจริญ ชัยภูมิ สุรินทร์ ร้อยเอ็ด ขอนแก่น กาฬสินธุ์ ยโสธร (12 จังหวัด)
- อุบลราชธานี (เปิดหน่วยฯ ตั้งแต่วันที่ 9 มี.ค. 64 เป็นต้นไป)	51	48	65	94:40	128.40/-	บริเวณที่มีฝนตก ได้แก่ อุบลราชธานี ศรีสะเกษ อำนาจเจริญ ยโสธร ร้อยเอ็ด สุรินทร์ (6 จังหวัด)
- นครราชสีมา (เปิดหน่วยฯ ตั้งแต่วันที่ 1 เม.ย. 64 เป็นต้นไป)	69	65	138	218:21	103.50/3/388	บริเวณที่มีฝนตก ได้แก่ นครราชสีมา ชัยภูมิ เพชรบูรณ์ สระบุรี ลพบุรี บุรีรัมย์ ขอนแก่น สุรินทร์ ศรีสะเกษ อุบลราชธานี (10 จังหวัด)
- สุรินทร์ (เปิดหน่วยฯ ตั้งแต่วันที่ 1 มิ.ย. 64 เป็นต้นไป)	24	20	85	126:30	56.70/-	บริเวณที่มีฝนตก ได้แก่ บุรีรัมย์ สุรินทร์ ร้อยเอ็ด มหาสารคาม ยโสธร ศรีสะเกษ กาฬสินธุ์ อำนาจเจริญ (8 จังหวัด)
ตะวันออก	74	69	237	341:30	152.50/-	7 จังหวัด
- ระยอง (เปิดหน่วยฯ ระหว่างวันที่ 1 - 28 ก.พ. 64)	2	1	4	4:50	1.30/-	บริเวณที่มีฝนตก ได้แก่ ชลบุรี (1 จังหวัด)
- จันทบุรี (เปิดหน่วยฯ ตั้งแต่วันที่ 1 มี.ค. - 4 พ.ค. 64)	35	33	121	188:30	80.80/-	บริเวณที่มีฝนตก ได้แก่ ฉะเชิงเทรา ระยอง จันทบุรี ปราจันบุรี สระแก้ว (5 จังหวัด)
- สระแก้ว (เปิดหน่วยฯ ตั้งแต่วันที่ 5 พ.ค. 64 เป็นต้นไป)	37	35	112	148:10	70.40/-	บริเวณที่มีฝนตก ได้แก่ ฉะเชิงเทรา สระแก้ว ปราจันบุรี นครนายก (4 จังหวัด)

ภาค - ศูนย์/หน่วยปฏิบัติการฯ	ขึ้นบิน (วัน)	ฝนตก (วัน)	จำนวน เที่ยวบิน (เที่ยว)	จำนวน ชั่วโมงบิน (ชั่วโมง)	ปริมาณ สารฝนหลวง (ตัน/AgI, CaCl ₂ , NaCl น้ด)	จังหวัดที่มีรายงานฝนตก (ทั้งการสังเกตด้วยสายตา/การตรวจวัด ด้วยเรดาร์ และเครื่องวัดน้ำฝนอัตโนมัติ)
ใต้	92	88	221	318:40	299.10/-	12 จังหวัด
- หัวหิน (เปิดหน่วยฯ ตั้งแต่วันที่ 1 มี.ค. 64 เป็นต้นไป)	58	53	130	192:25	127.70/-	บริเวณที่มีฝนตก ได้แก่ ประจวบคีรีขันธ์ เพชรบุรี ราชบุรี (3 จังหวัด)
- สุราษฎร์ธานี (เปิดหน่วยฯ ตั้งแต่วันที่ 1 มี.ค. 64 เป็นต้นไป)	49	44	51	71:20	94.90/-	บริเวณที่มีฝนตก ได้แก่ นครศรีธรรมราช ชุมพร พัทลุง สุราษฎร์ธานี ตรัง กระบี่ ระนอง (7 จังหวัด)
- สงขลา (เปิดหน่วยฯ ตั้งแต่วันที่ 1 เม.ย. 64 เป็นต้นไป)	40	38	40	54:55	76.50/-	บริเวณที่มีฝนตก ได้แก่ นครศรีธรรมราช พัทลุง สงขลา นราธิวาส (4 จังหวัด)

กลุ่มวิชาการปฏิบัติการฝนหลวง กองปฏิบัติการฝนหลวง กรมฝนหลวงและการบินเกษตร