



รายงานการปฏิบัติการฝนหลวง ประจำปี 2564

ประจำวันที่ 16 กรกฎาคม 2564

และผลการปฏิบัติการฝนหลวงประจำวันที่ 15 กรกฎาคม 2564

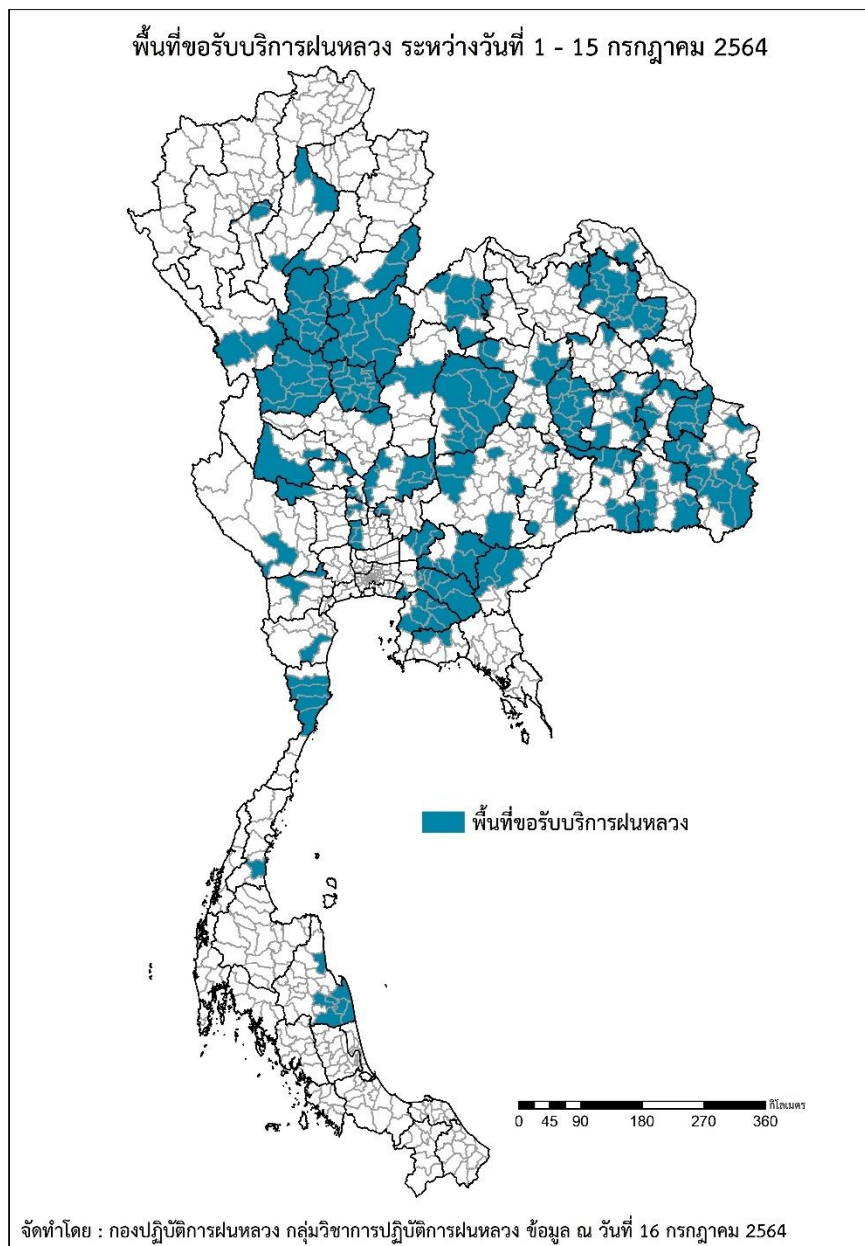
กลุ่มวิชาการปฏิบัติการฝนหลวง กองปฏิบัติการฝนหลวง กรมฝนหลวงและการบินเกษตร

royalrainmaking_academic@hotmail.com

๑ พื้นที่ขอรับบริการฝนหลวง (ระหว่างวันที่ 1 - 15 กรกฎาคม 2564)

ภาค	รายชื่อจังหวัด (อำเภอ) ที่มีผู้ขอรับบริการฝนหลวง	จำนวนผู้ขอรับบริการ (ราย)
เหนือ	ลำพูน(เวียงหนองล่อง บ้านธิ เมืองลำพูน), ลำปาง(งาว วังเหนือ สบปราบ), แพร่(วังชิ้น), กำแพงเพชร(ชาณุวรลักษบุรี คลองขลุง คลองลาน ทวายทองวัฒนา บึงสามัคคี ปางศิลาทอง พรานกระต่าย ลานกระบือ เมืองกำแพงเพชร โกสัมพีนคร ไทรงาม), พิชณุโลก(ชาติตระการ นครไทย บางกระทุ่ม บางระกำ พรหมพิราม วังทอง วัดโบสถ์ เนินมะปราง เมืองพิชณุโลก), อุตรดิตถ์(ตรอน น้ำปาด พิชัย ฟากท่า ลับแล เมืองอุตรดิตถ์ บ้านโคก), ตาก(เมืองตาก แม่สอด), พิจิตร(ตงเจริญ ตะพานหิน ทับคล้อ บางมูลนาก บึงนาราง วชิรบุรี วังทรายพูน สากเหล็ก สามง่าม เมืองพิจิตร โพทะเล โพธิ์ประทับช้าง), สุโขทัย(กงไกรลาศ ศิริมาศ ท่งเสด็จ ศรีสำราญ บ้านด่านลานหอย ศรีนคร ศรีสำโรง สวรรคโลก เมืองสุโขทัย), เพชรบูรณ์(เมืองเพชรบูรณ์ วังโป่ง)	27
กลาง	ชัยนาท(มโนรมย์ วัดสิงห์ สรรพยา), นครสวรรค์(พยุหะคีรี หนองบัว), พระนครศรีอยุธยา (บางซ้าย ผักไห้ ลาดบัวหลวง เสนา), ลพบุรี(ท่าม่วง บ้านหมี่ ชัยบาดาล ท่าหลวง พัฒนานิคม ลำสนธิหนองม่วง), สระบุรี(ดอนพุด บ้านหมอ หนองโดน), สิงห์บุรี(ค่ายบางระจัน ท่าช้าง บางระจัน), อุทัยธานี(บ้านไร่ หนองฉาง), อ่างทอง(สามโก้ โพธิ์ทอง), สุพรรณบุรี(ด่านช้าง), กาญจนบุรี(เมืองกาญจนบุรี)	15
ตะวันออกเฉียงเหนือ	ชัยภูมิ(คอนสวรรค์ คอนสาร จัตุรัส ชัยใหญ่ บำเหน็จณรงค์ บ้านเขว้า บ้านแท่น ภูเขียว หนองบัวระเหว หนองบัวแดง เกษตรสมบูรณ์ เนินสง่า เมืองชัยภูมิ แก้งคร้อ), นครราชสีมา (ขามสะแกแสง ครบุรี จักราช ด่านขุนทด เมืองยาง สีคิ้ว), บุรีรัมย์(ประโคนชัย ปะคำ เมืองบุรีรัมย์), มหาสารคาม(กันทรวิชัย กุดรัง ชื่นชม นาคุณ นาเชือก บรบือ พยัคฆภูมิพิสัย ยางสีสุราช วาปีปทุม เขียงยืน เมืองมหาสารคาม โกสุมพิสัย), ร้อยเอ็ด(หนองพอก เสดภูมิ หนองฮี เกษตรวิสัย พนมไพร จันทาร เขียงขวัญ โพธิ์ชัย อาจสามารถ), ศรีสะเกษ(ภูสิงห์ ศิลาลาด เบญจลักษณ์ ขุขันธ์ กันทรลักษณ์ ห้วยทับทัน กันทรารมย์ วังหิน อุทุมพรพิสัย), สุรินทร์(สนม ท่าตูม บัวเขต รัตนบุรี ลำดวน สังขะ ชุมพลบุรี เขวาสินรินทร์), บึงกาฬ(เซกา), มุกดาหาร(คำชะอี), อำนาจเจริญ(ขามุนาม พนา ลืออำนาจ ปทุมราชวงศา หัวตะพาน เมืองอำนาจเจริญ เสนางคนิคม), ยโสธร(เลิงนกทา เมืองยโสธร), อุบลราชธานี(วารินชำราบ สิรินคร ม่วงสามสิบ เขื่องใน เมืองอุบลราชธานี เดชอุดม นาจะหลวย บุณฑริก ดอนมดแดง พิบูลมังสาหาร สำโรง โพธิ์ไทร นาเยีย), ขอนแก่น(ชุมแพ ชำสูง น้ำพอง พล สีชมพู เมืองขอนแก่น พระยืน), สกลนคร(กุสุมาลย์ นิคมน้ำอูน บ้านม่วง พรรณานิคม พังโคน วานรนิวาส วาริชภูมิ สว่างแดนดิน กุดบาก อากาศอำนวย เจริญศิลป์ เตาบ่อ เมืองสกลนคร โคกศรีสุพรรณ โพนนาแก้ว), เลย(ท่าลี่ นาดัง ภูกระดึง วังสะพุง เมืองเลย ภูหลวง เอรಾವัง), หนองบัวลำภู(นาหว้า), อุตรดิตถ์(บ้านดุง), กาฬสินธุ์(คำม่วง ท่าคันโท)	85

ภาค	รายชื่อจังหวัด (อำเภอ) ที่มีผู้ขอรับบริการฝนหลวง	จำนวนผู้ขอรับบริการ (ราย)
ตะวันออก	ชลบุรี(บ่อทอง บ้านบึง พนัสนิคม หนองใหญ่ เกาะจันทร์ ศรีราชา), ปราจีนบุรี(ศรีมโหสถ นาดี ศรีมหาโพธิ บ้านสร้าง กบินทร์บุรี), สระแก้ว(เมืองสระแก้ว วัฒนานคร เขาฉกรรจ์), ฉะเชิงเทรา (คลองเขื่อน ท่าตะเกียบ บางคล้า บางปะกง พนมสารคาม ราชสาส์น แปลงยาว สนามชัยเขต), นครนายก(บ้านนา ปากพลี เมืองนครนายก), ระยอง(วังจันทร์ ปลวกแดง)	21
ใต้	นครศรีธรรมราช(ปากพั่น ท่าศาลา ชะอวด ร่อนพิบูลย์ หัวไทร เฉลิมพระเกียรติ เข็ยรใหญ่), ราชบุรี(บ้านโป่ง จอมบึง), เพชรบุรี(ท่ายาง), ชุมพร(หลังสวน), ประจวบคีรีขันธ์(ปราณบุรี กุยบุรี สามร้อยยอด เมืองประจวบคีรีขันธ์)	9
รวม	49 จังหวัด (247 อำเภอ)	157



สถานการณ์ปริมาณน้ำเก็บกักในอ่างเก็บน้ำที่สำคัญ

	ความจุของ อ่างที่ รนท.1 (ล้าน ลบ.ม.)	ปริมาณน้ำในอ่างฯ (%)				ปริมาณน้ำ ไหลลงอ่างฯ (ล้าน ลบ.ม.)	ปริมาณน้ำ ระบาย (ล้าน ลบ.ม.)	ระดับน้ำ
		12 ก.ค.	13 ก.ค.	14 ก.ค.	15 ก.ค.	15 ก.ค.	15 ก.ค.	
ภาคเหนือ						49.39	27.39	
- ภูมิพล(ตาก)	13,462	30	30	30	30	33.94	6.00	ต่ำกว่า 40%
- สิริกิติ์(อุตรดิตถ์)	9,510	33	33	33	33	9.41	14.10	ต่ำกว่า 40%
- แม่จันตา(เชียงใหม่)	265	35	35	35	35	0.35	0.31	ต่ำกว่า 40%
- แม่กวาง(เชียงใหม่)	263	19	19	19	19	0.30	1.06	ต่ำกว่า 20%
- กิวลม(ลำปาง)	106	44	45	46	46	1.09	1.09	ต่ำกว่า 50%
- กิวคอง(ลำปาง)	170	29	29	30	30	0.44	0.22	ต่ำกว่า 40%
- แควน้อยฯ(พิษณุโลก)	939	20	20	20	19	3.84	4.32	ต่ำกว่า 20%
- แม่มอ(ลำปาง)	110	40	41	41	41	0.02	0.29	ต่ำกว่า 50%
ภาคตะวันออกเฉียงเหนือ						24.67	12.14	
- ห้วยหลวง(อุดรธานี)	135	31	31	32	32	0.82	0.11	ต่ำกว่า 40%
- น้ำอูน(สกลนคร)	520	43	43	43	43	0.67	1.29	ต่ำกว่า 50%
- น้ำพุง(สกลนคร)	166	34	34	34	34	0.64	0.58	ต่ำกว่า 40%
- จุฬารักษ์(ชัยภูมิ)	164	63	63	66	68	3.75	0.73	-
- อุบลรัตน์(ขอนแก่น)	2,431	34	34	34	34	8.10	5.03	ต่ำกว่า 40%
- ลำปาว(กาฬสินธุ์)	1,980	36	36	36	36	3.43	2.69	ต่ำกว่า 40%
- ลำตะคอง(นครราชสีมา)	314	63	63	63	63	0.00	0.43	-
- ลำพระเพลิง(นครราชสีมา)	110	54	54	54	54	0.90	0.35	-
- มูลบน(นครราชสีมา)	141	65	65	65	65	0.11	0.07	-
- ลำแซะ(นครราชสีมา)	275	53	53	53	53	0.60	0.72	-
- ลำน้ำรอง(บุรีรัมย์)	121	63	63	63	64	0.49	0.14	-
- สิรินคร(อุบลราชธานี)	1,966	60	60	60	60	4.95	0.00	-
- ลำปลายมาศ(นครราชสีมา)	98	60	60	60	60	0.21	0.00	-
ภาคกลาง						29.08	20.23	
- ป่าสัก(ลพบุรี)	960	7	7	7	7	0.72	0.18	ต่ำกว่า 10%
- ทับเสลา(อุทัยธานี)	160	15	15	15	15	0.15	0.00	ต่ำกว่า 20%
- กระเสียว(สุพรรณบุรี)	240	31	32	32	32	1.36	0.04	ต่ำกว่า 40%
- ศรีนครินทร์(กาญจนบุรี)	17,745	62	62	62	62	17.40	11.01	-
- วชิราลงกรณ์(กาญจนบุรี)	8,860	40	40	40	40	9.45	9.00	ต่ำกว่า 50%
ภาคตะวันออก						4.47	0.85	
- ชุนด่านฯ(นครนายก)	224	20	20	21	21	0.87	0.08	ต่ำกว่า 30%
- คลองสิียด(ฉะเชิงเทรา)	420	12	12	12	12	0.30	0.14	ต่ำกว่า 20%
- บางพระ(ชลบุรี)	117	36	36	36	36	0.36	0.27	ต่ำกว่า 40%
- หนองปลาไหล(ระยอง)	164	75	75	75	75	0.61	0.00	-
- ประแสร์(ระยอง)	295	65	65	66	66	0.82	0.08	-
- นฤบดินทรจินดา(ปราจีนบุรี)	295	36	36	36	36	0.45	0.07	ต่ำกว่า 40%
- พระปรัง(สระแก้ว)	97	43	43	43	44	0.34	0.04	ต่ำกว่า 50%
- ดอกกราย(ระยอง)	71	56	56	56	56	0.29	0.00	-
- คลองพระพุทธ(จันทบุรี)	70	60	60	60	60	0.10	0.00	-
- คลองหลวง รัชชโลทร(ชลบุรี)	98	21	21	21	21	0.13	0.06	ต่ำกว่า 30%
- ห้วยยาง(สระแก้ว)	60	7	7	7	7	0.11	0.00	ต่ำกว่า 10%
- ห้วยตะเคียน(สระแก้ว)	10	67	67	67	67	0.09	0.11	-
ภาคใต้						11.00	16.20	
- แก่งกระเจา(เพชรบุรี)	710	30	29	29	29	0.00	1.12	ต่ำกว่า 30%
- ปราณบุรี(ประจวบคีรีขันธ์)	347	44	44	44	44	0.80	0.19	ต่ำกว่า 50%
- รัชชประภา(สุราษฎร์ธานี)	5,639	58	59	59	59	6.48	4.82	-
- บางยาง(ยะลา)	1,454	60	60	59	59	3.72	10.07	-

รณท. = ระดับน้ำเก็บกัก, ที่มา: กรมชลประทาน

การพยากรณ์อากาศและสภาพอากาศประจำวัน

๑ ลักษณะอากาศทั่วไปและการพยากรณ์อากาศ ประจำวันที่ 16 กรกฎาคม 2564 (เวลา 06.00 น.)

ลักษณะอากาศทั่วไป

ลักษณะอากาศทั่วไป พยากรณ์อากาศ 24 ชั่วโมงข้างหน้า บริเวณประเทศไทยยังคงมีฝนตกต่อเนื่องและมีฝนตกหนักบางแห่ง ในบริเวณภาคกลาง และภาคตะวันออก เนื่องจากมรสุมตะวันตกเฉียงใต้พัดปกคลุมทะเลอันดามัน ประเทศไทย และอ่าวไทย ประกอบกับมีหย่อมความกดอากาศต่ำปกคลุมบริเวณทะเลจีนใต้ตอนกลาง ขอให้ประชาชนบริเวณดังกล่าวระวังอันตรายจากฝนที่ตกหนักและฝนที่ตกสะสมไว้ด้วย

ฝุ่นละอองขนาดเล็ก ในช่วงของฤดูฝนการสะสมของฝุ่นละออง/หมอกควันมีน้อย

ภาคเหนือ	มีฝนฟ้าคะนองร้อยละ 70 ของพื้นที่ ส่วนมากบริเวณจังหวัดแม่ฮ่องสอน เชียงใหม่ เชียงราย ลำพูน ลำปาง พิจิตร โลก เพชรบูรณ์ พิจิตร กำแพงเพชร สุโขทัย และตาก อุณหภูมิต่ำสุด 23-25 องศาเซลเซียส อุณหภูมิสูงสุด 32-35 องศาเซลเซียส ลมตะวันตกเฉียงใต้ ความเร็ว 10-20 กม./ชม.
ภาคกลาง	มีฝนฟ้าคะนองร้อยละ 60 ของพื้นที่ กับมีฝนตกหนักบางแห่ง บริเวณจังหวัดกาญจนบุรี ชัยนาท อุทัยธานี นครสวรรค์ ลพบุรี สิงห์บุรี อ่างทอง และพระนครศรีอยุธยา อุณหภูมิต่ำสุด 23-25 องศาเซลเซียส อุณหภูมิสูงสุด 32-35 องศาเซลเซียส ลมตะวันตกเฉียงใต้ ความเร็ว 10-20 กม./ชม.
ภาคตะวันออกเฉียงเหนือ	มีฝนฟ้าคะนองร้อยละ 60 ของพื้นที่ ส่วนมากบริเวณจังหวัดเลย อุดรธานี บึงกาฬ นครพนม สกลนคร ขอนแก่น ชัยภูมิ นครราชสีมา บุรีรัมย์ และสุรินทร์ อุณหภูมิต่ำสุด 23-25 องศาเซลเซียส อุณหภูมิสูงสุด 32-33 องศาเซลเซียส ลมตะวันตกเฉียงใต้ ความเร็ว 10-15 กม./ชม.
ภาคตะวันออก	มีฝนฟ้าคะนองร้อยละ 60 ของพื้นที่ กับมีฝนตกหนักบางแห่ง บริเวณจังหวัดนครนายก ปราจีนบุรี ระยอง จันทบุรี และตราด อุณหภูมิต่ำสุด 23-26 องศาเซลเซียส อุณหภูมิสูงสุด 30-34 องศาเซลเซียส ลมตะวันออกเฉียงใต้ ความเร็ว 15-30 กม./ชม. ทะเลมีคลื่นสูงประมาณ 1 เมตร บริเวณที่มีฝนฟ้าคะนองคลื่นสูง 1-2 เมตร
ภาคใต้ฝั่งตะวันออก	มีฝนฟ้าคะนองร้อยละ 60 ของพื้นที่ ส่วนมากบริเวณจังหวัดเพชรบุรี ประจวบคีรีขันธ์ ชุมพร สุราษฎร์ธานี และนครศรีธรรมราช อุณหภูมิต่ำสุด 23-25 องศาเซลเซียส อุณหภูมิสูงสุด 31-34 องศาเซลเซียส ลมตะวันตกเฉียงใต้ ความเร็ว 15-30 กม./ชม. ทะเลมีคลื่นต่ำกว่า 1 เมตร บริเวณที่มีฝนฟ้าคะนองคลื่นสูง 1-2 เมตร
ภาคใต้ฝั่งตะวันตก	มีฝนฟ้าคะนองร้อยละ 60 ของพื้นที่ ส่วนมากบริเวณจังหวัดระนอง พังงา ภูเก็ต และกระบี่ อุณหภูมิต่ำสุด 21-25 องศาเซลเซียส อุณหภูมิสูงสุด 30-33 องศาเซลเซียส ลมตะวันตกเฉียงใต้ ความเร็ว 15-30 กม./ชม. ทะเลมีคลื่นสูงประมาณ 1 เมตร บริเวณที่มีฝนฟ้าคะนองคลื่นสูง 1-2 เมตร
กรุงเทพมหานครและปริมณฑล	มีฝนฟ้าคะนองร้อยละ 40 ของพื้นที่ อุณหภูมิต่ำสุด 25-26 องศาเซลเซียส อุณหภูมิสูงสุด 31-33 องศาเซลเซียส ลมตะวันออกเฉียงใต้ ความเร็ว 10-20 กม./ชม.

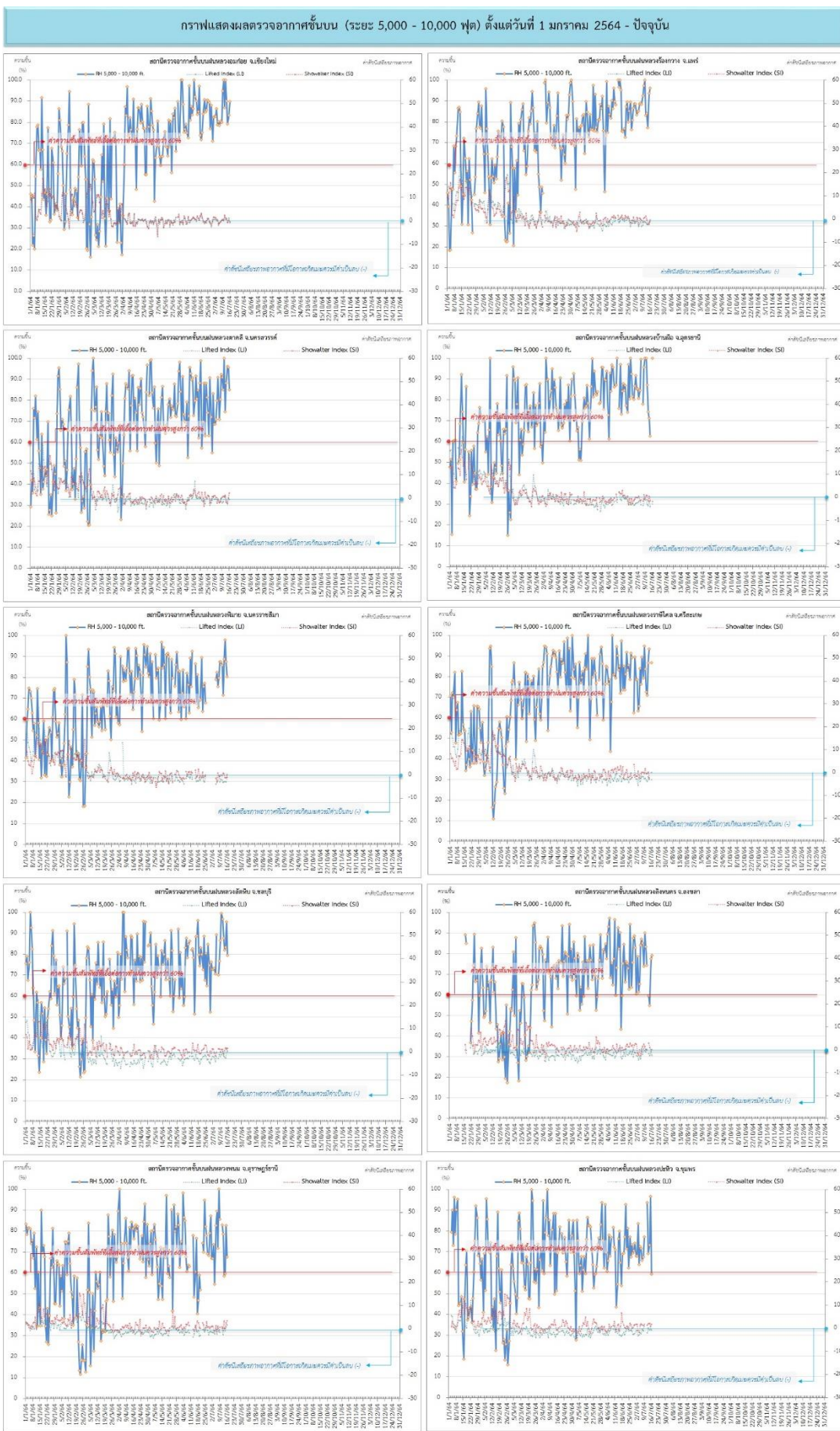
ที่มา: กรมอุตุนิยมวิทยา

๑ ข้อมูลความชื้นจากการตรวจอากาศชั้นบน (Sounding) ระยะเวลาสูง 5,000 - 10,000 ฟุต

ภาค	สถานีตรวจอากาศ	ความชื้นสัมพัทธ์ (%)					ความไม่เสถียรภาพของมวลอากาศ (LI)
		12 ก.ค.	13 ก.ค.	14 ก.ค.	15 ก.ค.	16 ก.ค.	
ภาคเหนือ	สถานีเรดาร์ฝนหลวงมก๋อย	100	91	80	84	90	-0.7
	สถานีตรวจอากาศเคลื่อนที่ร่องกวาง	84	85	78	94	97	-1.0
ภาคกลาง	สถานีเรดาร์ฝนหลวงตาคลี	75	88	97	96	85	-0.5
ภาคตะวันออกเฉียงเหนือ	สถานีเรดาร์ฝนหลวงพิมาย	72	89	99	88	81	-1.0
	สถานีตรวจอากาศเคลื่อนที่บ้านฝ้อ	75	72	63	n/a	100	-2.8
	สถานีตรวจอากาศเคลื่อนที่ราชสีไศล	71	87	94	n/a	87	-3.0
ภาคตะวันออก	สถานีเรดาร์ฝนหลวงสัทหีบ	88	82	84	96	80	0.2
ภาคใต้	สถานีเรดาร์ฝนหลวงพนม	79	59	60	83	68	1.7
	สถานีตรวจอากาศเคลื่อนที่ปะทิว	94	70	74	97	60	-0.8
	สถานีตรวจอากาศเคลื่อนที่สิงหนคร	n/a	60	55	78	80	-2.6

หมายเหตุ : LI (Lifted Index) คือ ดัชนีที่ใช้ออกความไม่เสถียรภาพของมวลอากาศ ในระดับ 50 มิลลิบาร์ กรณีค่าต่ำกว่า -2 ซึ่งจะมีโอกาสเกิดเมฆในแนวตั้งและพัฒนาตัวเป็นกลุ่มฝนได้

๑ กราฟแสดงแนวโน้มความชื้นอากาศชั้นบนและดัชนีเสถียรภาพอากาศ (ระหว่างวันที่ 1 มกราคม - 16 กรกฎาคม 2564)



หมายเหตุ
 - ระยะความสูง 5,000-10,000 ฟุต เป็นระดับที่ตามเป็นโครงการปฏิบัติการฝนหลวง (ระดับฐานแม่) - ความชื้นสัมพัทธ์ที่เอื้อต่อการปฏิบัติการฝนหลวงควรมีค่าสูงกว่าร้อยละ 60 ขึ้นไป
 - ดัชนีเสถียรภาพชั้นอากาศที่มีโอกาสเกิดเมฆรวมมีค่าเป็นลบ (-) - LI: Lifted Index คือค่าดัชนีเสถียรภาพชั้นอากาศระดับต่ำ - SI: Showalter Index คือค่าดัชนีเสถียรภาพชั้นอากาศระดับกลาง

การปฏิบัติการฝนหลวงประจำวัน

๑ สรุปผลปฏิบัติการฝนหลวง ประจำวันที่ 15 กรกฎาคม 2564

ภาค/หน่วยฯ	หน่วยปฏิบัติการ (หน่วย)	เครื่องบิน ผล./ทอ./ทบ. (ลำ)	จำนวนเที่ยวบิน (เที่ยว)	จำนวนชั่วโมงบิน (ชั่วโมง)	ปริมาณการใช้สารฝนหลวง (ตัน/นัด)	จังหวัดที่มีการรายงานฝนตก (จำนวนจังหวัด/อ่างเก็บน้ำเป้าหมาย)
เหนือ	2	5/-/-	5	6:25	5.00/-	3/1
- เชียงใหม่	1	3/-/-	2	2:40	2.00/-	1.ภารกิจป้องกันและแก้ไขปัญหายากแล้ง มีฝนตกเล็กน้อยบริเวณพื้นที่การเกษตร จ.พะเยา(เชียงคำ จุน) 2.ภารกิจเติมน้ำต้นทุนให้เขื่อนกักเก็บน้ำ บริเวณพื้นที่ลุ่มรับน้ำเขื่อนแม่กวงอุดมธารา จ.เชียงใหม่
- ตาก	1	2/-/-	3	3:45	3.00/-	ภารกิจป้องกันและแก้ไขปัญหายากแล้ง มีฝนตกเล็กน้อยบริเวณพื้นที่การเกษตร จ.ตาก(แม่สอด เมืองตาก วังเจ้า) จ.กำแพงเพชร(พรานกระต่าย โกสัมพีนคร)
เหนือ(ตอนล่าง)	1	3/-/-	3	4:45	3.00/-	4/2
- พิษณุโลก	1	3/-/-	3	4:45	3.00/-	1.ภารกิจป้องกันและแก้ไขปัญหายากแล้ง มีฝนตกเล็กน้อยบริเวณพื้นที่การเกษตร จ.พิษณุโลก(วัดโบสถ์ชาติตระการ เนินมะปราง นครไทย พรหมพิราม) จ.เพชรบูรณ์(เมืองเพชรบูรณ์ ชนแดน วังโป่ง หนองไผ่) จ.พิจิตร(ทับคล้อ ดงเจริญ ตะพานหิน วังทรายพูน เมืองพิจิตร) จ.กำแพงเพชร(คลองลาน ปางศิลาทอง ชาญวรลักษบุรี) 2.ภารกิจเติมน้ำต้นทุนให้เขื่อนกักเก็บน้ำ บริเวณพื้นที่ลุ่มรับน้ำเขื่อนแควน้อยบำรุงแดน จ.พิษณุโลก อ่างเก็บน้ำคลองน้ำไหล จ.กำแพงเพชร
กลาง	2	5/-/1	11	14:00	7.80/-	6/9
- ลพบุรี	1	2/-/1	5	6:55	3.80/-	1.ภารกิจป้องกันและแก้ไขปัญหายากแล้ง มีฝนตกเล็กน้อยถึงปานกลางบริเวณพื้นที่การเกษตร จ.ลพบุรี (พัฒนานิคม ท่าหลวง ลำสนธิ ชัยบาดาล โคกสำโรง สระโบสถ์ โคกเจริญ หนองม่วง บ้านหมี่) จ.นครสวรรค์ (ไพศาลี ท่าตะโก หนองบัว พยุหะคีรี เมืองนครสวรรค์ ชุมแสง) จ.เพชรบูรณ์(ศรีเทพ) 2.ภารกิจเติมน้ำต้นทุนให้เขื่อนกักเก็บน้ำ บริเวณพื้นที่ลุ่มรับน้ำเขื่อนป่าสักชลสิทธิ์ อ่างเก็บน้ำห้วยใหญ่ อ่างเก็บน้ำห้วยใหญ่(วังแหม) อ่างเก็บน้ำซับตะเคียน จ.ลพบุรี บึงบอระเพ็ด จ.นครสวรรค์

ภาค/หน่วยฯ	หน่วยปฏิบัติการ (หน่วย)	เครื่องปั้น ผล./ทอ/ ทบ. (ลำ)	จำนวน เที่ยวบิน (เที่ยว)	จำนวน ชั่วโมงบิน (ชั่วโมง)	ปริมาณ การใช้ สารฝนหลวง (ตัน/นัด)	จังหวัดที่มีการรายงานฝนตก (จำนวนจังหวัด/อ่างเก็บน้ำเป้าหมาย)
- กาญจนบุรี	1	3/-/-	6	7:05	4.00/-	1.ภารกิจป้องกันและแก้ไขปัญหาภัยแล้ง มีฝนตกเล็กน้อยถึงหนักบริเวณพื้นที่การเกษตร จ.กาญจนบุรี (ศรีสวัสดิ์ ไทรโยค ทองผาภูมิ สังขละบุรี เมืองกาญจนบุรี บ่อพลอย หนองปรือ ห้วยกระเจา เลาขวัญ พนมทวน) จ.สุพรรณบุรี(ด่านช้าง) จ.อุทัยธานี(บ้านไร่) 2.ภารกิจเติมน้ำต้นทุนให้เขื่อนกักเก็บน้ำ บริเวณพื้นที่ลุ่มรับน้ำเขื่อนศรีนครินทร์ เขื่อนวชิราลงกรณ อ่างเก็บน้ำห้วยเทียน จ.กาญจนบุรี อ่างเก็บน้ำกระเสียว จ.สุพรรณบุรี
ตะวันออกเฉียงเหนือ	1	1/-/-	0	0:00	0.00/-	-/-
- ขอนแก่น	1	1/-/-	0	0:00	0.00/-	ไม่ปฏิบัติการฝนหลวง เนื่องจากเมฆฐานต่ำปกคลุมและมีฝนตกบริเวณสนามบินเป็นระยะตลอดทั้งวัน
ตะวันออกเฉียงเหนือ(ตอนล่าง)	3	5/2/-	1	1:55	1.00/-	2/3
- สุรินทร์	1	3/-/-	0	0:00	0.00/-	ไม่ปฏิบัติการฝนหลวง เนื่องจากช่วงเช้าเมฆชั้นสูงปกคลุมเป็นส่วนใหญ่ ช่วงบ่ายเมฆคิวมูลัสในพื้นที่เป้าหมายไม่พัฒนาตัว
- อุบลราชธานี	1	-/1/-	0	0:00	0.00/-	ไม่ปฏิบัติการฝนหลวง เนื่องจากเครื่องปั้น ทอ. ตรวจพิเศษประจำสัปดาห์
- นครราชสีมา	1	2/1/-	1	1:55	1.00/-	1.ภารกิจป้องกันและแก้ไขปัญหาภัยแล้ง มีฝนตกเล็กน้อยบริเวณพื้นที่การเกษตร จ.นครราชสีมา(ครบุรี เสิงสาง ปักธงชัย โชคชัย หนองบุญมาก เมืองนครราชสีมา เฉลิมพระเกียรติ) จ.บุรีรัมย์(โนนดินแดง โนนสุวรรณ ปะคำ) 2.ภารกิจเติมน้ำต้นทุนให้เขื่อนกักเก็บน้ำ บริเวณพื้นที่ลุ่มรับน้ำเขื่อนมูลบน เขื่อนลำทะโษ จ.นครราชสีมา เขื่อนลำนางรอง จ.บุรีรัมย์
ตะวันออก	1	2/-/-	2	3:30	1.30/-	2/2
- สระแก้ว	1	2/-/-	2	3:30	1.30/-	1.ภารกิจป้องกันและแก้ไขปัญหาภัยแล้ง มีฝนตกเล็กน้อยบริเวณพื้นที่การเกษตร จ.ชลบุรี(บ่อทอง) จ.ฉะเชิงเทรา(ท่าตะเกียบ สนามชัยเขต) 2.ภารกิจเติมน้ำต้นทุนให้เขื่อนกักเก็บน้ำ บริเวณพื้นที่ลุ่มรับน้ำอ่างเก็บน้ำคลองสี่ยึด อ่างเก็บน้ำคลองระบม จ.ฉะเชิงเทรา

ภาค/หน่วยฯ	หน่วยปฏิบัติการ (หน่วย)	เครื่องปั้น ผล./ทอ/ ทบ. (ลำ)	จำนวน เที่ยวบิน (เที่ยว)	จำนวน ชั่วโมงบิน (ชั่วโมง)	ปริมาณ การใช้ สารฝนหลวง (ตัน/นัด)	จังหวัดที่มีการรายงานฝนตก (จำนวนจังหวัด/อ่างเก็บน้ำเป้าหมาย)
ใต้	3	1/2/-	1	1:00	1.00/-	2/4
- หัวหิน	1	1/-/-	1	1:00	1.00/-	1.ภารกิจป้องกันและแก้ไขปัญหายักษ์แล้ง มีฝนตกเล็กน้อยถึงปานกลางบริเวณพื้นที่การเกษตร จ.เพชรบุรี (ชะอำ) จ.ประจวบคีรีขันธ์(ปราณบุรี หัวหิน) 2.ภารกิจเติมน้ำต้นทุนให้เขื่อนกักเก็บน้ำ บริเวณพื้นที่ลุ่มรับน้ำเขื่อนปราณบุรี จ.ประจวบคีรีขันธ์ อ่างเก็บน้ำหุบกะพง อ่างเก็บน้ำห้วยทราย(หุบกะพง) อ่างเก็บน้ำห้วยแก้ว จ.เพชรบุรี
- สุราษฎร์ธานี	1	-/1/-	0	0:00	0.00/-	ไม่ปฏิบัติการฝนหลวง เนื่องจากเมฆชั้นกลางและเมฆชั้นสูงปกคลุมตลอดทั้งวัน ส่งผลให้เมฆคิวมูลัสในพื้นที่เป้าหมายไม่พัฒนาตัว
- สงขลา	1	-/1/-	0	0:00	0.00/-	ไม่ปฏิบัติการฝนหลวง เนื่องจากเมฆชั้นกลาง-เมฆชั้นสูงปกคลุมตลอดทั้งวัน ส่งผลให้กลุ่มเมฆในพื้นที่เป้าหมายพัฒนาตัวช้า
รวม	13	22/4/1	23	31:35	19.10/-	17/21

๑ สรุปผลการปฏิบัติการฝนหลวง ตั้งแต่วันที่ 1 กุมภาพันธ์ - 15 กรกฎาคม 2564

ตั้งแต่เริ่มตั้งหน่วยปฏิบัติการหลวง เมื่อวันที่ 1 กุมภาพันธ์ - 15 กรกฎาคม 2564 มีการขึ้นปฏิบัติการฝนหลวง จำนวน 142 วัน มีวันฝนตกจากการปฏิบัติการฝนหลวงคิดเป็นร้อยละ 94.12 ขึ้นปฏิบัติงาน จำนวน 2,808 เที่ยวบิน (4,160:37 ชั่วโมงบิน) ปริมาณการใช้สารฝนหลวง 2,465.675 ตัน พลุสารดูดความชื้นโซเดียมคลอไรด์ จำนวน 212 นัด พลุสารดูดความชื้นแคลเซียมคลอไรด์ จำนวน 212 นัด พลุซิลเวอร์ไอโอไดด์ สำหรับภารกิจปฏิบัติการฝนหลวง จำนวน 926 นัด จังหวัดที่มีรายงานฝนตกรวม 64 จังหวัด

ภาค - ศูนย์/หน่วยปฏิบัติการฯ	ขึ้นบิน (วัน)	ฝนตก (วัน)	จำนวน เที่ยวบิน (เที่ยว)	จำนวน ชั่วโมงบิน (ชั่วโมง)	ปริมาณ สารฝนหลวง (ตัน/AgI,CaCl ₂ , NaCl นัด)	จังหวัดที่มีรายงานฝนตก (ทั้งการสังเกตด้วยสายตา/การตรวจวัด ด้วยเรดาร์ และเครื่องวัดน้ำฝนอัตโนมัติ)
เหนือ	101	92	378	536:45	349.55/473	9 จังหวัด
- เชียงใหม่ (เปิดหน่วยฯ ตั้งแต่วันที่ 1 ก.พ. 64 เป็นต้นไป)	90	81	203	294:10	179.95/473	บริเวณที่มีฝนตก ได้แก่ เชียงใหม่ ลำปาง พะเยา เชียงราย ตาก แพร่ ลำพูน แม่ฮ่องสอน (8 จังหวัด)
- ตาก (เปิดหน่วยฯ ตั้งแต่วันที่ 1 ก.พ. 64 เป็นต้นไป)	74	69	175	242:35	169.60/-	บริเวณที่มีฝนตก ได้แก่ เชียงใหม่ ตาก กำแพงเพชร ลำพูน ลำปาง (5 จังหวัด)
เหนือ(ตอนล่าง)	106	99	290	552:20	236.225/450	27 จังหวัด
- พิษณุโลก (เปิดหน่วยฯ ตั้งแต่วันที่ 1 ก.พ. 64 เป็นต้นไป)	106	99	290	552:20	236.225/450	บริเวณที่มีฝนตก ได้แก่ กำแพงเพชร ลพบุรี นครราชสีมา พิษณุโลก เพชรบูรณ์ แพร่ พิษณุโลก นครสวรรค์ ชัยภูมิ กาฬสินธุ์ เชียงใหม่ ลำปาง ตาก ขอนแก่น สุโขทัย อุตรดิตถ์ เชียงราย มหาสารคาม ลำพูน อุตรธานี เลย แม่ฮ่องสอน บุรีรัมย์ สุรินทร์ หนองบัวลำภู ศรีสะเกษ น่าน (27 จังหวัด)
กลาง	118	117	1036	1,406:25	739.35/-	14 จังหวัด
- นครสวรรค์ (เปิดหน่วยฯ ระหว่างวันที่ 1 ก.พ. - 31 มี.ค 64)	23	22	71	97:35	53.90/-	บริเวณที่มีฝนตก ได้แก่ อุทัยธานี นครสวรรค์ ชัยนาท ลพบุรี เพชรบูรณ์ สิงห์บุรี สระบุรี (7 จังหวัด)
- กาญจนบุรี (เปิดหน่วยฯ ตั้งแต่วันที่ 1 ก.พ. 64 เป็นต้นไป)	110	110	584	767:35	391.65/-	บริเวณที่มีฝนตก ได้แก่ กาญจนบุรี สุพรรณบุรี อ่างทอง อุทัยธานี พระนครศรีอยุธยา สิงห์บุรี ชัยนาท (7 จังหวัด)
- ลพบุรี (เปิดหน่วยฯ ตั้งแต่วันที่ 1 เม.ย. 64 เป็นต้นไป)	85	85	381	541:15	293.80/-	บริเวณที่มีฝนตก ได้แก่ นครสวรรค์ ลพบุรี สระบุรี อุทัยธานี ชัยนาท อ่างทอง นครราชสีมา สิงห์บุรี พระนครศรีอยุธยา เพชรบูรณ์ สุพรรณบุรี พิษณุ กำแพงเพชร (13 จังหวัด)

ภาค - ศูนย์/หน่วยปฏิบัติการฯ	ขึ้นบิน (วัน)	ฝนตก (วัน)	จำนวน เที่ยวบิน (เที่ยว)	จำนวน ชั่วโมงบิน (ชั่วโมง)	ปริมาณ สารฝนหลวง (ตัน/AgI,CaCl ₂ , NaCl น้ด)	จังหวัดที่มีรายงานฝนตก (ทั้งการสังเกตด้วยสายตา/การตรวจวัด ด้วยเรดาร์ และเครื่องวัดน้ำฝนอัตโนมัติ)
ตะวันออกเฉียงเหนือ	88	83	120	231:55	226.80/-	15 จังหวัด
- อุดรธานี (เปิดหน่วยฯ ตั้งแต่วันที่ 1 ก.พ. - 31 พ.ค. 64)	58	54	78	155:25	149.80/-	บริเวณที่มีฝนตก ได้แก่ อุดรธานี สกลนคร เลย กาฬสินธุ์ หนองบัวลำภู ขอนแก่น นครพนม มุกดาหาร ชัยภูมิ หนองคาย บึงกาฬ (11 จังหวัด)
- ขอนแก่น (เปิดหน่วยฯ ตั้งแต่วันที่ 1 มิ.ย. 64 เป็นต้นไป)	30	29	42	76:30	77.00/-	บริเวณที่มีฝนตก ได้แก่ ขอนแก่น อุดรธานี เลย หนองบัวลำภู กาฬสินธุ์ มุกดาหาร สกลนคร ชัยภูมิ มหาสารคาม นครราชสีมา ร้อยเอ็ด นครพนม เพชรบูรณ์ (13 จังหวัด)
ตะวันออกเฉียงเหนือ(ตอนล่าง)	106	103	504	739:12	444.60/3/424	15 จังหวัด
- บุรีรัมย์ (เปิดหน่วยฯ ตั้งแต่วันที่ 1 ก.พ. - 31 พ.ค. 64)	52	47	166	225:15	109.70/-	บริเวณที่มีฝนตก ได้แก่ ศรีสะเกษ นครราชสีมา บุรีรัมย์ มหาสารคาม อุบลราชธานี อำนาจเจริญ ชัยภูมิ สุรินทร์ ร้อยเอ็ด ขอนแก่น กาฬสินธุ์ ยโสธร (12 จังหวัด)
- อุบลราชธานี (เปิดหน่วยฯ ตั้งแต่วันที่ 9 มี.ค. 64 เป็นต้นไป)	56	53	74	108:05	146.40/-	บริเวณที่มีฝนตก ได้แก่ อุบลราชธานี ศรีสะเกษ อำนาจเจริญ ยโสธร ร้อยเอ็ด สุรินทร์ (6 จังหวัด)
- นครราชสีมา (เปิดหน่วยฯ ตั้งแต่วันที่ 1 เม.ย. 64 เป็นต้นไป)	75	71	156	246:07	116.50/3/424	บริเวณที่มีฝนตก ได้แก่ นครราชสีมา ชัยภูมิ เพชรบูรณ์ สระบุรี ลพบุรี บุรีรัมย์ ขอนแก่น สุรินทร์ ศรีสะเกษ อุบลราชธานี มหาสารคาม (11 จังหวัด)
- สุรินทร์ (เปิดหน่วยฯ ตั้งแต่วันที่ 1 มิ.ย. 64 เป็นต้นไป)	29	25	108	159:45	72.00/-	บริเวณที่มีฝนตก ได้แก่ บุรีรัมย์ อุบลราชธานี สุรินทร์ ร้อยเอ็ด มหาสารคาม ยโสธร ศรีสะเกษ กาฬสินธุ์ อำนาจเจริญ นครราชสีมา ขอนแก่น (11 จังหวัด)
ตะวันออก	79	74	249	362:15	160.40/-	7 จังหวัด
- ระยอง (เปิดหน่วยฯ ระหว่างวันที่ 1 - 28 ก.พ. 64)	2	1	4	4:50	1.30/-	บริเวณที่มีฝนตก ได้แก่ ชลบุรี (1 จังหวัด)
- จันทบุรี (เปิดหน่วยฯ ตั้งแต่วันที่ 1 มี.ค. - 4 พ.ค. 64)	35	33	121	188:30	80.80/-	บริเวณที่มีฝนตก ได้แก่ ฉะเชิงเทรา ระยอง จันทบุรี ปราจีนบุรี สระแก้ว (5 จังหวัด)
- สระแก้ว (เปิดหน่วยฯ ตั้งแต่วันที่ 5 พ.ค. 64 เป็นต้นไป)	42	40	124	168:55	78.30/-	บริเวณที่มีฝนตก ได้แก่ ฉะเชิงเทรา สระแก้ว ปราจีนบุรี นครนายก จันทบุรี ชลบุรี ระยอง (7 จังหวัด)

ภาค - ศูนย์/หน่วยปฏิบัติการฯ	ขึ้นบิน (วัน)	ฝนตก (วัน)	จำนวน เที่ยวบิน (เที่ยว)	จำนวน ชั่วโมงบิน (ชั่วโมง)	ปริมาณ สารฝนหลวง (ตัน/AgI, CaCl ₂ , NaCl น้ด)	จังหวัดที่มีรายงานฝนตก (ทั้งการสังเกตด้วยสายตา/การตรวจวัด ด้วยเรดาร์ และเครื่องวัดน้ำฝนอัตโนมัติ)
ใต้	98	94	231	331:45	308.75/-	12 จังหวัด
- หัวหิน (เปิดหน่วยฯ ตั้งแต่วันที่ 1 มี.ค. 64 เป็นต้นไป)	64	59	140	205:30	137.35/-	บริเวณที่มีฝนตก ได้แก่ ประจวบคีรีขันธ์ เพชรบุรี ราชบุรี (3 จังหวัด)
- สุราษฎร์ธานี (เปิดหน่วยฯ ตั้งแต่วันที่ 1 มี.ค. 64 เป็นต้นไป)	49	44	51	71:20	94.90/-	บริเวณที่มีฝนตก ได้แก่ นครศรีธรรมราช ชุมพร พัทลุง สุราษฎร์ธานี ตรัง กระบี่ ระนอง (7 จังหวัด)
- สงขลา (เปิดหน่วยฯ ตั้งแต่วันที่ 1 เม.ย. 64 เป็นต้นไป)	40	38	40	54:55	76.50/-	บริเวณที่มีฝนตก ได้แก่ นครศรีธรรมราช พัทลุง สงขลา นราธิวาส (4 จังหวัด)

กลุ่มวิชาการปฏิบัติการฝนหลวง กองปฏิบัติการฝนหลวง กรมฝนหลวงและการบินเกษตร