



# รายงานการปฏิบัติการฝนหลวง ประจำปี 2564

ประจำวันที่ 24 กันยายน 2564

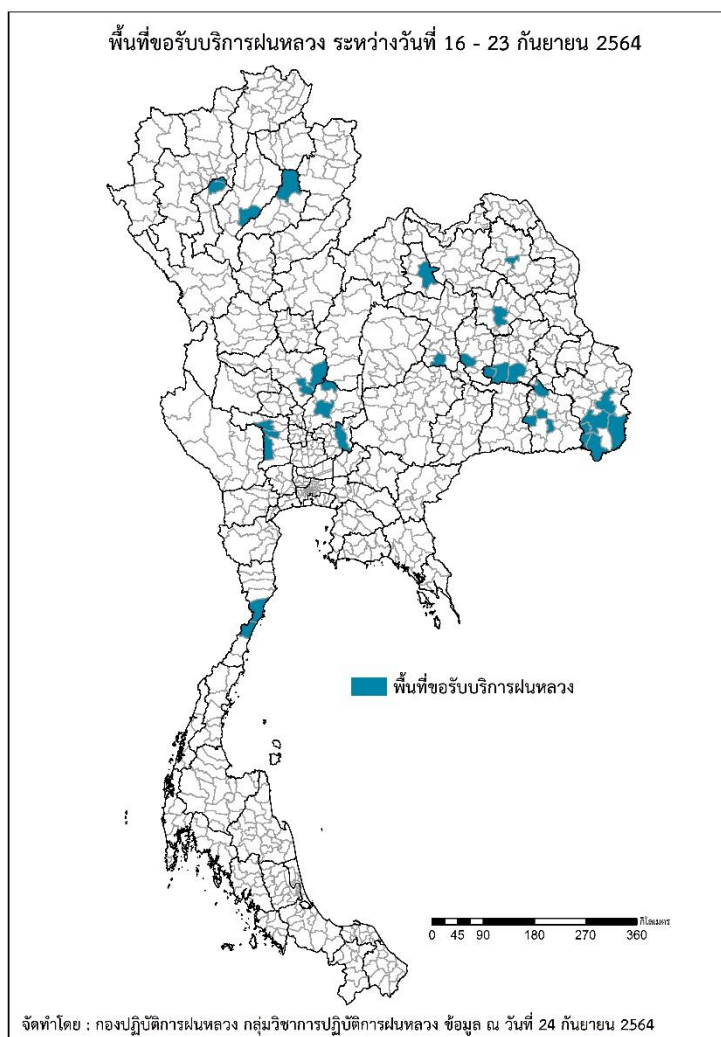
และผลการปฏิบัติการฝนหลวงประจำวันที่ 23 กันยายน 2564

กลุ่มวิชาการปฏิบัติการฝนหลวง กองปฏิบัติการฝนหลวง กรมฝนหลวงและการบินเกษตร

royalrainmaking\_academic@hotmail.com

## ๑ พื้นที่ขอรับบริการฝนหลวง (ระหว่างวันที่ 16 - 23 กันยายน 2564)

ภาค	รายชื่อจังหวัด (อำเภอ) ที่มีผู้ขอรับบริการฝนหลวง	จำนวนผู้ขอรับบริการ (ราย)
เหนือ	ลำปาง(แม่ทะ), ลำพูน(บ้านธิ เมืองลำพูน แพร่(สอง)	3
กลาง	นครสวรรค์(ตากฟ้า ไทศาลี), ลพบุรี(โคกสำโรง โคกเจริญ), สุพรรณบุรี(ดอนเจดีย์ อุทอง หนองหญ้าไซ), สระบุรี(แก่งคอย)	8
ตะวันออกเฉียงเหนือ	ขอนแก่น(พล), ร้อยเอ็ด(สุวรรณภูมิ เกษตรวิสัย ปทุมรัตน์), ศรีสะเกษ(ปราสาท ราชันย์ รัตนวงศาวัฒนา ไพรบึง), มหาสารคาม(นาเชือก), สกลนคร(พังโคน) อุบลราชธานี(ทุ่งศรีอุดม น้ำขุ่น น้ำยืน บุณฑริก พิบูลมังสาหาร เดชอุดม), กาฬสินธุ์(เมืองกาฬสินธุ์), หนองบัวลำภู(เมืองหนองบัวลำภู)	13
ตะวันออก	ไม่มีการขอรับบริการ	0
ใต้	ประจวบคีรีขันธ์(ทับสะแก เมืองประจวบคีรีขันธ์)	1
รวม	16 จังหวัด (32 อำเภอ)	25



๑ สถานการณ์ปริมาณน้ำเก็บกักในอ่างเก็บน้ำที่สำคัญ

	ความจุของ อ่างที่ รนก. <sup>1</sup> (ล้าน ลบ.ม.)	ปริมาณน้ำในอ่างฯ (%)				ปริมาณน้ำ ไหลลงอ่างฯ (ล้าน ลบ.ม.)	ปริมาณน้ำ ระบาย (ล้าน ลบ.ม.)	ระดับน้ำ
		20 ก.ย.	21 ก.ย.	22 ก.ย.	23 ก.ย.	23 ก.ย.	23 ก.ย.	
<b>ภาคเหนือ</b>						<b>106.64</b>	<b>7.08</b>	
- ภูมิพล(ตาก)	13,462	41	41	42	42	54.60	0.50	ต่ำกว่า 50%
- สิริกิติ์(อุตรดิตถ์)	9,510	41	42	42	42	18.29	0.00	ต่ำกว่า 50%
- แม่จันตา(เชียงใหม่)	265	36	36	36	36	0.40	0.24	ต่ำกว่า 40%
- แม่กวางฯ(เชียงใหม่)	263	21	21	21	21	0.58	0.04	ต่ำกว่า 30%
- กิวลม(ลำปาง)	106	64	64	64	64	1.64	1.52	-
- กิวคองมา(ลำปาง)	170	45	45	47	48	1.92	0.25	ต่ำกว่า 50%
- แควน้อยฯ(พิษณุโลก)	939	68	70	72	74	19.50	1.12	-
- แม่มอก(ลำปาง)	110	104	104	105	107	9.71	3.41	-
<b>ภาคตะวันออกเฉียงเหนือ</b>						<b>98.00</b>	<b>8.89</b>	
- ห้วยหลวง(อุดรธานี)	135	40	41	41	41	0.79	0.11	ต่ำกว่า 50%
- น้ำอูน(สกลนคร)	520	50	50	51	52	4.24	0.23	-
- น้ำพุง(สกลนคร)	166	42	43	44	46	3.03	0.00	ต่ำกว่า 50%
- จุฬารัตน์(ชัยภูมิ)	164	66	67	69	75	9.93	0.56	-
- อุบลรัตน์(ขอนแก่น)	2,431	45	47	48	49	36.81	1.00	ต่ำกว่า 50%
- ลำปาว(กาฬสินธุ์)	1,980	40	40	41	41	14.67	1.51	ต่ำกว่า 50%
- ลำตะคอง(นครราชสีมา)	314	73	73	74	74	2.72	1.30	-
- ลำพระเพลิง(นครราชสีมา)	110	79	79	79	78	1.51	3.36	-
- มูลบน(นครราชสีมา)	141	83	83	84	86	1.48	0.10	-
- ลำแฉะ(นครราชสีมา)	275	74	75	76	76	1.94	0.55	-
- ลำนางรอง(บุรีรัมย์)	121	64	67	69	70	2.00	0.00	-
- สิรินคร(อุบลราชธานี)	1,966	72	73	74	74	17.57	0.00	-
- ลำปลายมาศ(นครราชสีมา)	98	88	90	91	92	1.31	0.17	-
<b>ภาคกลาง</b>						<b>166.20</b>	<b>12.08</b>	
- ป่าสักฯ(ลพบุรี)	960	40	42	44	47	26.98	0.00	ต่ำกว่า 50%
- ทับเสลา(อุทัยธานี)	160	40	42	45	48	5.07	0.00	ต่ำกว่า 50%
- กระเสียว(สุพรรณบุรี)	240	48	50	52	56	12.14	0.00	-
- ศรีนครินทร์(กาญจนบุรี)	17,745	75	75	75	76	64.13	4.96	-
- วชิราลงกรณ์(กาญจนบุรี)	8,860	76	76	76	77	57.88	7.12	-
<b>ภาคตะวันออก</b>						<b>19.36</b>	<b>6.20</b>	
- ขุนด่านฯ(นครนายก)	224	83	83	84	84	1.04	0.02	-
- คลองสิยยัด(ฉะเชิงเทรา)	420	37	38	39	40	4.48	0.01	ต่ำกว่า 50%
- บางพระ(ชลบุรี)	117	48	50	51	52	1.03	0.23	-
- หนองปลาไหล(ระยอง)	164	93	95	96	96	1.44	0.00	-
- ประแสร์(ระยอง)	295	88	88	89	89	1.90	0.42	-
- นฤปดินทรจินดา(ปราจีนบุรี)	295	82	82	81	81	4.82	4.48	-
- พระปรง(สระแก้ว)	97	90	91	92	92	1.10	0.71	-
- ดอกกราย(ระยอง)	71	80	85	87	89	1.33	0.00	-
- คลองพระพุทธ(จันทบุรี)	70	93	93	93	93	0.00	0.01	-
- คลองหลวง รัชชโลทร(ชลบุรี)	98	69	73	75	76	1.52	0.03	-
- ห้วยยาง(สระแก้ว)	60	19	20	20	20	0.46	0.23	ต่ำกว่า 30%
- ห้วยตะเคียน(สระแก้ว)	10	80	82	84	84	0.24	0.07	-
<b>ภาคใต้</b>						<b>39.27</b>	<b>18.12</b>	
- แก่งกระจาน(เพชรบุรี)	710	76	77	77	78	13.19	8.64	-
- ปราณบุรี(ประจวบคีรีขันธ์)	347	63	63	64	64	2.13	1.32	-
- รัชชประภา(สุราษฎร์ธานี)	5,639	68	68	68	68	21.22	5.18	-
- บางกลาง(ยะลา)	1,454	48	48	48	48	2.73	2.98	ต่ำกว่า 50%

<sup>1</sup>รนก. = ระดับน้ำเก็บกัก,ที่มา: กรมชลประทาน

๑ ลักษณะอากาศทั่วไปและการพยากรณ์อากาศ ประจำวันที่ 24 กันยายน 2564 (เวลา 06.00 น.)

ลักษณะอากาศทั่วไป	
<p><b>ลักษณะอากาศ</b> พยากรณ์อากาศ 24 ชั่วโมงข้างหน้า บริเวณภาคตะวันออกเฉียงเหนือ และภาคตะวันออก มีฝนตกหนักถึงหนักมาก บางพื้นที่ ส่วนภาคเหนือ และภาคกลาง มีฝนตกหนักบางแห่ง ขอให้ประชาชนในบริเวณพื้นที่เสี่ยงภัยระวังอันตรายจากฝนตกหนักและฝนที่ตกสะสม ซึ่งอาจทำให้เกิดน้ำท่วมฉับพลันและน้ำป่าไหลหลากในระยะนี้ไว้ด้วย ทั้งนี้เนื่องจากร่องมรสุมพาดผ่านภาคกลาง ภาคตะวันออก และภาคตะวันออกเฉียงเหนือตอนล่าง ในขณะที่มรสุมตะวันตกเฉียงใต้ยังคงพัดปกคลุมทะเลอันดามัน ภาคใต้ และอ่าวไทย สำหรับคลื่นลมบริเวณทะเลอันดามันและอ่าวไทยมีกำลังปานกลาง โดยทะเลอันดามันและอ่าวไทยตอนบนมีคลื่นสูงประมาณ 2 เมตร ส่วนบริเวณอ่าวไทยตอนล่างทะเลมีคลื่นสูง 1-2 เมตร และบริเวณที่มีฝนฟ้าคะนองคลื่นสูงมากกว่า 2 เมตร ขอให้ชาวเรือเดินเรือด้วยความระมัดระวัง และหลีกเลี่ยงการเดินเรือบริเวณที่มีฝนฟ้าคะนองไว้ด้วย อนึ่ง พายุโซนร้อน “เตี้ยนหมู่” ได้เคลื่อนขึ้นฝั่งบริเวณเมืองกวางนาม ประเทศเวียดนามแล้ว มีศูนย์กลางอยู่ห่างประมาณ 260 กิโลเมตร ทางตะวันออกเฉียงใต้บริเวณจังหวัดอำนาจเจริญของประเทศไทย คาดว่าจะอ่อนกำลังเป็นพายุดีเปรสชันเคลื่อนเข้าปกคลุมบริเวณจังหวัดอำนาจเจริญและอุบลราชธานี ของประเทศไทยในวันนี้ (24 ก.ย 64) ทำให้ภาคเหนือ ภาคตะวันออกเฉียงเหนือ ภาคกลาง และภาคตะวันออกมีฝนตกหนักถึงหนักมากบางพื้นที่</p> <p><b>ฝุ่นละอองขนาดเล็ก</b> ในช่วงของฤดูฝนการสะสมของฝุ่นละออง/หมอกควันมีน้อย</p>	
<b>ภาคเหนือ</b>	มีฝนฟ้าคะนองร้อยละ 70 ของพื้นที่ และมีฝนตกหนักบางแห่ง บริเวณจังหวัดแม่ฮ่องสอน เชียงใหม่ ลำพูน ลำปาง แพร่ อุตรดิตถ์ ตาก สุโขทัย กำแพงเพชร พิจิตร และเพชรบูรณ์ อุณหภูมิต่ำสุด 23-24 องศาเซลเซียส อุณหภูมิสูงสุด 31-33 องศาเซลเซียส ลมตะวันออกเฉียงใต้ ความเร็ว 5-15 กม./ชม.
<b>ภาคกลาง</b>	มีฝนฟ้าคะนองร้อยละ 70 ของพื้นที่ และมีฝนตกหนักบางแห่ง บริเวณจังหวัดนครสวรรค์ อุทัยธานี ชัยนาท อ่างทอง สิงห์บุรี สระบุรี พระนครศรีอยุธยา กาญจนบุรี สุพรรณบุรี ราชบุรี และนครปฐม อุณหภูมิต่ำสุด 23-25 องศาเซลเซียส อุณหภูมิสูงสุด 33-34 องศาเซลเซียส ลมตะวันตกเฉียงใต้ ความเร็ว 10-20 กม./ชม.
<b>ภาคตะวันออกเฉียงเหนือ</b>	มีฝนฟ้าคะนองร้อยละ 80 ของพื้นที่ และมีฝนตกหนักถึงหนักมากบางแห่ง บริเวณจังหวัดเลย หนองบัวลำภู หนองคาย อุดรธานี บึงกาฬ สกลนคร นครพนม มุกดาหาร อำนาจเจริญ ยโสธร ร้อยเอ็ด กาฬสินธุ์ มหาสารคาม ขอนแก่น ชัยภูมิ นครราชสีมา บุรีรัมย์ สุรินทร์ ศรีสะเกษ และอุบลราชธานี อุณหภูมิต่ำสุด 23-25 องศาเซลเซียส อุณหภูมิสูงสุด 28-33 องศาเซลเซียส ลมแปรปรวน ความเร็ว 10-20 กม./ชม.
<b>ภาคตะวันออก</b>	มีฝนฟ้าคะนองร้อยละ 70 ของพื้นที่ และมีฝนตกหนักถึงหนักมากบางแห่ง บริเวณจังหวัดนครนายก ปราจีนบุรี สระแก้ว ฉะเชิงเทรา ชลบุรี ระยอง จันทบุรี และตราด อุณหภูมิต่ำสุด 23-27 องศาเซลเซียส อุณหภูมิสูงสุด 32-33 องศาเซลเซียส ลมตะวันตกเฉียงใต้ ความเร็ว 20-35 กม./ชม. ทะเลมีคลื่นสูงประมาณ 2 เมตร บริเวณที่มีฝนฟ้าคะนองคลื่นสูงมากกว่า 2 เมตร
<b>ภาคใต้ฝั่งตะวันออก</b>	มีฝนฟ้าคะนองร้อยละ 30 ของพื้นที่ ส่วนมากบริเวณจังหวัดเพชรบุรี ประจวบคีรีขันธ์ ชุมพร และสุราษฎร์ธานี อุณหภูมิต่ำสุด 23-25 องศาเซลเซียส อุณหภูมิสูงสุด 31-35 องศาเซลเซียส ตั้งแต่จังหวัดสุราษฎร์ธานีขึ้นมา ลมตะวันตกเฉียงใต้ ความเร็ว 15-35 กม./ชม. ทะเลมีคลื่นสูง 1-2 เมตร บริเวณที่มีฝนฟ้าคะนองคลื่นสูงประมาณ 2 เมตร ตั้งแต่จังหวัดนครศรีธรรมราชลงไป ลมตะวันตกเฉียงใต้ ความเร็ว 15-30 กม./ชม. ทะเลมีคลื่นสูงประมาณ 1 เมตร บริเวณที่มีฝนฟ้าคะนองคลื่นสูง 1-2 เมตร
<b>ภาคใต้ฝั่งตะวันตก</b>	มีฝนฟ้าคะนองร้อยละ 30 ของพื้นที่ ส่วนมากบริเวณจังหวัดระนอง พังงา และภูเก็ต อุณหภูมิต่ำสุด 21-25 องศาเซลเซียส อุณหภูมิสูงสุด 33-35 องศาเซลเซียส ตั้งแต่จังหวัดภูเก็ตขึ้นมา ลมตะวันตกเฉียงใต้ ความเร็ว 20-35 กม./ชม. ทะเลมีคลื่นสูงประมาณ 2 เมตร บริเวณที่มีฝนฟ้าคะนองคลื่นสูงมากกว่า 2 เมตร ตั้งแต่จังหวัดกระบี่ลงไป ลมตะวันตกเฉียงใต้ ความเร็ว 15-35 กม./ชม. ทะเลมีคลื่นสูง 1-2 เมตร บริเวณที่มีฝนฟ้าคะนองคลื่นสูงมากกว่า 2 เมตร
<b>กรุงเทพมหานครและปริมณฑล</b>	มีฝนฟ้าคะนองร้อยละ 70 ของพื้นที่ และมีฝนตกหนักบางแห่ง อุณหภูมิต่ำสุด 24-25 องศาเซลเซียส อุณหภูมิสูงสุด 31-32 องศาเซลเซียส ลมตะวันตกเฉียงใต้ ความเร็ว 10-20 กม./ชม.

๑ ข้อมูลความชื้นจากการตรวจอากาศชั้นบน (Sounding) ระยะเวลาสูง 5,000 - 10,000 ฟุต

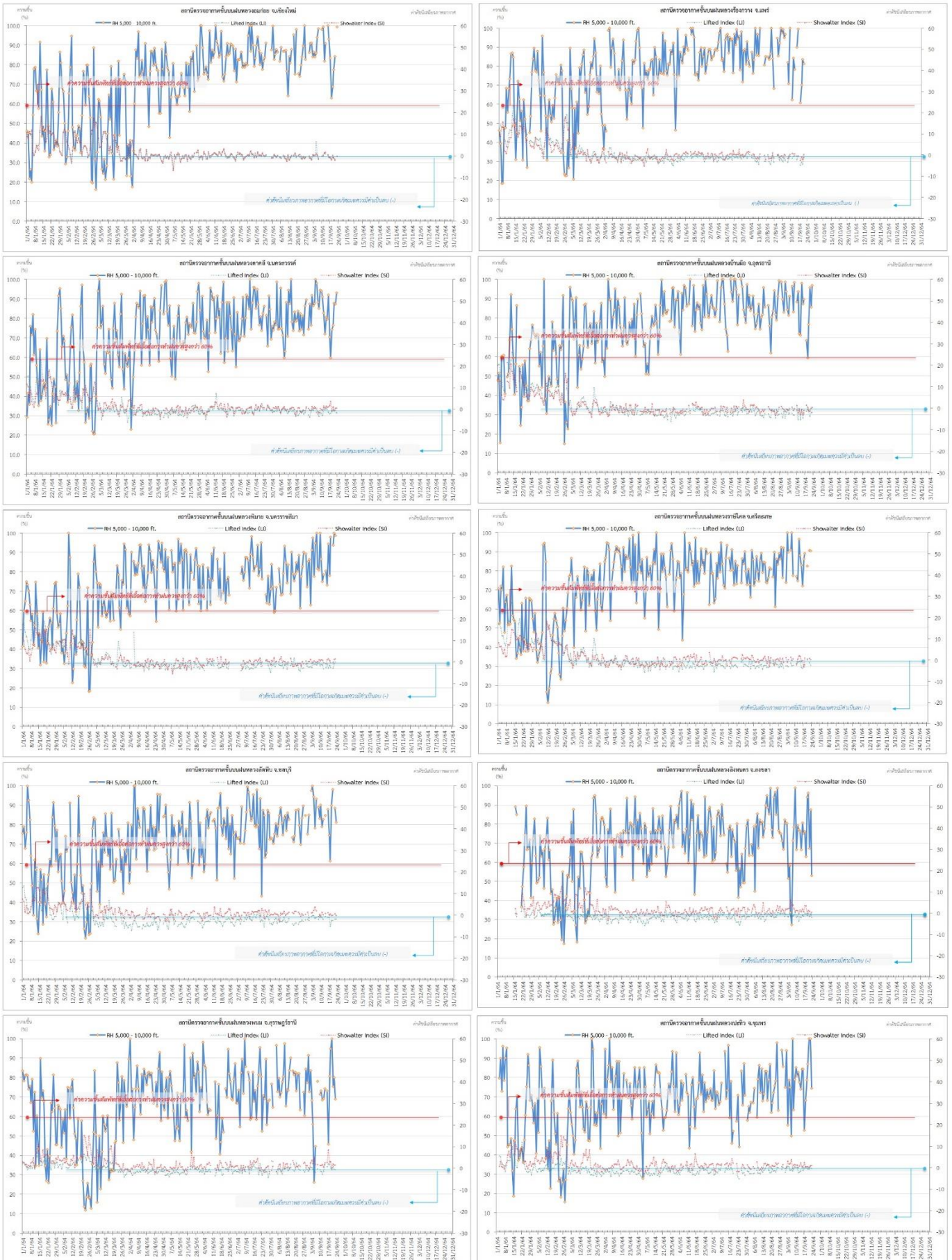
ภาค	สถานีตรวจอากาศ	ความชื้นสัมพัทธ์ (%)					เสถียรภาพ ของมวลอากาศ ระดับล่าง(LI)
		20 ก.ย.	21 ก.ย.	22 ก.ย.	23 ก.ย.	24 ก.ย.	
ภาคเหนือ	สถานีเรดาร์ฝนหลวงอมก๋อย	78	85	n/a	100	83	-0.2
	สถานีตรวจอากาศเคลื่อนที่ร่องกวาง	84	82	n/a	n/a	98	-2.7
ภาคกลาง	สถานีเรดาร์ฝนหลวงตาคลี	77	88	88	94	86	-1.9
ภาคตะวันออกเฉียงเหนือ	สถานีเรดาร์ฝนหลวงพิมาย	n/a	94	100	99	79	-1.9
	สถานีตรวจอากาศเคลื่อนที่บ้านฝ้อ	77	96	86	97	98	-1.0
	สถานีตรวจอากาศเคลื่อนที่ราชสีไศล	83	n/a	91	91	n/a	ไม่ตรวจอากาศ
ภาคตะวันออก	สถานีเรดาร์ฝนหลวงสัทธิษ	99	n/a	89	82	86	-1.3
ภาคใต้	สถานีเรดาร์ฝนหลวงพนม	100	76	80	69	81	0.9
	สถานีตรวจอากาศเคลื่อนที่ปะทิว	88	100	100	75	98	0.6
	สถานีตรวจอากาศเคลื่อนที่สิงหนคร	97	68	88	53	93	-1.4

หมายเหตุ : LI (Lifted Index) คือ ดัชนีที่ใช้ออกความไม่เสถียรภาพของมวลอากาศ ในระดับ 50 มิลลิบาร์ ควรมีค่าต่ำกว่า -2 ซึ่งจะมีโอกาสเกิดเมฆในแนวตั้งและ  
พัฒนาตัวเป็นกลุ่มฝนได้



๑ กราฟแสดงแนวโน้มความชื้นอากาศชั้นบนและดัชนีเสถียรภาพอากาศ (ระหว่างวันที่ 1 มกราคม - 24 กันยายน 2564)

กราฟแสดงผลตรวจอากาศชั้นบน (ระยะ 5,000 - 10,000 ฟุต) ตั้งแต่วันที่ 1 มกราคม 2564 - ปัจจุบัน



**หมายเหตุ**  
 - ระยะความสูง 5,000-10,000 ฟุต เป็นระดับความบินในการปฏิบัติการบินพลเรือน (ระดับฐานเมฆ) - ความชื้นสัมพัทธ์ที่เอื้อต่อการปฏิบัติการบินพลเรือนมีค่าสูงกว่าร้อยละ 60 ขึ้นไป  
 - ดัชนีเสถียรภาพอากาศที่มีโอกาสเกิดเมฆครุมมีค่าเป็นลบ (-) - LI: Lifted Index คือค่าดัชนีเสถียรภาพอากาศระดับต่ำ - SI: Showalter Index คือค่าดัชนีเสถียรภาพอากาศระดับกลาง

การปฏิบัติการฝนหลวงประจำวัน

๑) สรุปผลปฏิบัติการฝนหลวง ประจำวันที่ 23 กันยายน 2564

ภาค/หน่วยฯ	หน่วยปฏิบัติการ (หน่วย)	เครื่องบิน ผล./ทอ./ทบ. (ลำ)	จำนวนเที่ยวบิน (เที่ยว)	จำนวนชั่วโมงบิน (ชั่วโมง)	ปริมาณการใช้สารฝนหลวง (ตัน/นัด)	จังหวัดที่มีการรายงานฝนตก (จำนวนจังหวัด/อ่างเก็บน้ำเป้าหมาย)
เหนือ	2	5/-/-	0	0:00	0.0/-	-/-
- เชียงใหม่	1	3/-/-	0	0:00	0.0/-	ไม่ปฏิบัติการฝนหลวง เนื่องจากท้องฟ้าปิดและฝนตกบริเวณสนามบินและบริเวณใกล้เคียงเป็นระยะตลอดวัน
- ตาก	1	2/-/-	0	0:00	0.0/-	ไม่ปฏิบัติการฝนหลวง เนื่องจากท้องฟ้าปิดกับมีฝนตกบริเวณสนามบินและพื้นที่โดยรอบเป็นระยะ
เหนือ(ตอนล่าง)	1	3/-/-	0	0:00	0.0/-	-/-
- พิษณุโลก	1	3/-/-	0	0:00	0.0/-	ไม่ปฏิบัติการฝนหลวง เนื่องจากช่วงเช้าสภาพอากาศปิดช่วงบ่ายกลุ่มฝนบริเวณใกล้เคียงมีแนวโน้มเคลื่อนตัวเข้าสนามบิน
กลาง	2	5/-/1	0	0:00	0.0/-	-/-
- ลพบุรี	1	3/-/1	0	0:00	0.0/-	ไม่ปฏิบัติการฝนหลวง เนื่องจากสนามบินติดภารกิจทางการทหาร
- กาญจนบุรี	1	2/-/-	0	0:00	0.0/-	ไม่ปฏิบัติการฝนหลวง เนื่องจากติดตามสถานการณ์น้ำในพื้นที่
ตะวันออกเฉียงเหนือ	1	1/-/-	1	1:55	2.0/-	3/1
- ขอนแก่น	1	1/-/-	1	1:55	2.0/-	1.ภารกิจป้องกันและแก้ไขปัญหาภัยแล้ง มีฝนตกเล็กน้อยบริเวณพื้นที่การเกษตร จ.กาฬสินธุ์(ห้วยเม็กหนองกุงศรี) จ.สกลนคร(สว่างแดนดิน) จ.ขอนแก่น (กระนวน ช้ำสูง) 2.ภารกิจเติมน้ำต้นทุนให้เขื่อนกักเก็บน้ำ บริเวณพื้นที่ลุ่มรับน้ำเขื่อนลำปาว จ.กาฬสินธุ์
ตะวันออกเฉียงเหนือ(ตอนล่าง)	3	5/2/-	0	0:00	0.0/-	-/-
- อุบลราชธานี	1	-/1/-	0	0:00	0.0/-	ไม่ปฏิบัติการฝนหลวง เนื่องจากช่วงเช้าเมฆสเตรตัสฐานต่ำปกคลุมเต็มท้องฟ้า ประกอบกับช่วงบ่ายมีฝนตกบริเวณสนามบินและพื้นที่โดยรอบเป็นระยะ
- นครราชสีมา	1	2/1/-	0	0:00	0.0/-	ไม่ปฏิบัติการฝนหลวง เนื่องจากเมฆคิวมูลัสในพื้นที่เป้าหมายก่อตัวปริมาณเล็กน้อยและสลายตัวเร็ว
- สุรินทร์	1	3/-/-	0	0:00	0.0/-	ไม่ปฏิบัติการฝนหลวง เนื่องจากเมฆคิวมูลัสในพื้นที่เป้าหมายก่อตัวปริมาณเล็กน้อยและสลายตัวเร็ว
ตะวันออก	1	2/-/-	0	0:00	0.0/-	-/-
- ระยอง	1	2/-/-	0	0:00	0.0/-	ไม่ปฏิบัติการฝนหลวง เนื่องจากหลีกเลี่ยงพื้นที่ประสบอุทกภัยบริเวณรอบพื้นที่เป้าหมาย
ใต้	2	1/1/-	0	0:00	0.0/-	-/-
- หัวหิน	1	1/-/-	0	0:00	0.0/-	ไม่ปฏิบัติการฝนหลวง เนื่องจากในช่วงบ่ายมีกลุ่มฝนเคลื่อนตัวเข้าปกคลุมและมีฝนตกบริเวณสนามบิน

ภาค/หน่วยฯ	หน่วยปฏิบัติการ (หน่วย)	เครื่องบิน ผล./ทอ./ทบ. (ลำ)	จำนวนเที่ยวบิน (เที่ยว)	จำนวนชั่วโมงบิน (ชั่วโมง)	ปริมาณการใช้สารฝนหลวง (ตัน/นัต)	จังหวัดที่มีการรายงานฝนตก (จำนวนจังหวัด/อ่างเก็บน้ำเป้าหมาย)
- สุราษฎร์ธานี	1	-/1/-	0	0:00	0.0/-	ไม่ปฏิบัติการฝนหลวง เนื่องจากอากาศมีเสถียรภาพ ส่งผลให้เมฆคิวมูลัสในพื้นที่เป้าหมายไม่พัฒนาตัว
<b>รวม</b>	<b>12</b>	<b>22/3/1</b>	<b>1</b>	<b>1:55</b>	<b>2.0/-</b>	<b>3/1</b>

๐ สรุปผลการปฏิบัติการฝนหลวง ตั้งแต่วันที่ 1 กุมภาพันธ์ 2564 - 23 กันยายน 2564

ตั้งแต่เริ่มตั้งหน่วยปฏิบัติการหลวง เมื่อวันที่ 1 กุมภาพันธ์ 2564 - 23 กันยายน 2564 มีการขึ้นปฏิบัติการฝนหลวง จำนวน 207 วัน มีวันฝนตกจากการปฏิบัติการฝนหลวงคิดเป็นร้อยละ 94.9 ขึ้นปฏิบัติการ จำนวน 4,159 เที่ยวบิน (6,094:18 ชั่วโมงบิน) ปริมาณการใช้สารฝนหลวง 3,709.575 ตัน พลุสารพัดความชื้นโซเดียมคลอไรด์ จำนวน 347 นัต พลุสารพัดความชื้นแคลเซียมคลอไรด์ จำนวน 345 นัต พลุซิลเวอร์ไอโอไดต์ สำหรับภารกิจปฏิบัติการฝนหลวง จำนวน 940 นัต จังหวัดที่มีรายงานฝนตกรวม 64 จังหวัด

ภาค - ศูนย์/หน่วยปฏิบัติการฯ	ขึ้นบิน (วัน)	ฝนตก (วัน)	จำนวนเที่ยวบิน (เที่ยว)	จำนวนชั่วโมงบิน (ชั่วโมง)	ปริมาณสารฝนหลวง (ตัน/AgI, CaCl <sub>2</sub> , NaCl นัต)	จังหวัดที่มีรายงานฝนตก (ทั้งการสังเกตด้วยสายตา/การตรวจวัดด้วยเรดาร์ และเครื่องวัดน้ำฝนอัตโนมัติ)
<b>เหนือ</b>	<b>152</b>	<b>141</b>	<b>551</b>	<b>787:20</b>	<b>517.6/473</b>	<b>10 จังหวัด</b>
- เชียงใหม่ (เปิดหน่วยฯ ตั้งแต่วันที่ 1 ก.พ. 64 เป็นต้นไป)	133	121	300	436:50	273.0/473	บริเวณที่มีฝนตก ได้แก่ เชียงใหม่ ลำปาง พะเยา เชียงราย ตาก แพร่ ลำพูน แม่ฮ่องสอน (8 จังหวัด)
- ตาก (เปิดหน่วยฯ ตั้งแต่วันที่ 1 ก.พ. 64 เป็นต้นไป)	102	97	251	350:30	244.6/-	บริเวณที่มีฝนตก ได้แก่ เชียงใหม่ ตาก กำแพงเพชร ลำพูน ลำปาง สุโขทัย (6 จังหวัด)
<b>เหนือ(ตอนล่าง)</b>	<b>145</b>	<b>138</b>	<b>402</b>	<b>717:30</b>	<b>345.2/464</b>	<b>27 จังหวัด</b>
- พิษณุโลก (เปิดหน่วยฯ ตั้งแต่วันที่ 1 ก.พ. 64 เป็นต้นไป)	145	138	402	717:30	345.2/464	บริเวณที่มีฝนตก ได้แก่ กำแพงเพชร ลพบุรี นครราชสีมา พิจิตร เพชรบูรณ์ แพร่ พิษณุโลก นครสวรรค์ ชัยภูมิ กาฬสินธุ์ เชียงใหม่ ลำปาง ตาก ขอนแก่น สุโขทัย อุตรดิตถ์ เชียงราย มหาสารคาม ลำพูน อุตรธานี เลย แม่ฮ่องสอน บุรีรัมย์ สุรินทร์ หนองบัวลำภู ศรีสะเกษ น่าน (27 จังหวัด)
<b>กลาง</b>	<b>170</b>	<b>169</b>	<b>1,500</b>	<b>2,002:50</b>	<b>1,068.2/-</b>	<b>15 จังหวัด</b>
- นครสวรรค์ (เปิดหน่วยฯ ระหว่างวันที่ 1 ก.พ. - 31 มี.ค 64)	23	22	71	97:35	53.9/-	บริเวณที่มีฝนตก ได้แก่ อุทัยธานี นครสวรรค์ ชัยนาท ลพบุรี เพชรบูรณ์ สิงห์บุรี สระบุรี (7 จังหวัด)

ภาค - ศูนย์/หน่วยปฏิบัติการฯ	ขึ้นบิน (วัน)	ฝนตก (วัน)	จำนวน เที่ยวบิน (เที่ยว)	จำนวน ชั่วโมงบิน (ชั่วโมง)	ปริมาณ สารฝนหลวง (ตัน/AgI,CaCl <sub>2</sub> NaCl นัต)	จังหวัดที่มีรายงานฝนตก (ทั้งการสังเกตด้วยสายตา/การตรวจวัด ด้วยเรดาร์ และเครื่องวัดน้ำฝนอัตโนมัติ)
- กาญจนบุรี (เปิดหน่วยฯ ตั้งแต่วันที่ 1 ก.พ. 64 เป็นต้นไป)	152	152	815	1,058:20	549.7/-	บริเวณที่มีฝนตก ได้แก่ กาญจนบุรี สุพรรณบุรี อ่างทอง อุทัยธานี พระนครศรีอยุธยา สิงห์บุรี ชัยนาท ราชบุรี (8 จังหวัด)
- ลพบุรี (เปิดหน่วยฯ ตั้งแต่วันที่ 1 เม.ย. 64 เป็นต้นไป)	133	133	614	846:55	464.6/-	บริเวณที่มีฝนตก ได้แก่ นครสวรรค์ ลพบุรี สระบุรี อุทัยธานี ชัยนาท อ่างทอง นครราชสีมา สิงห์บุรี พระนครศรีอยุธยา เพชรบูรณ์ สุพรรณบุรี พิจิตร กำแพงเพชร (13 จังหวัด)
<b>ตะวันออกเฉียงเหนือ</b>	<b>137</b>	<b>132</b>	<b>200</b>	<b>381:40</b>	<b>383.1/-</b>	<b>15 จังหวัด</b>
- อุดรธานี (เปิดหน่วยฯ ระหว่างวันที่ 1 ก.พ. - 31 พ.ค. 64)	58	54	78	155:25	149.8/-	บริเวณที่มีฝนตก ได้แก่ อุดรธานี สกลนคร เลย กาฬสินธุ์ หนองบัวลำภู ขอนแก่น นครพนม มุกดาหาร ชัยภูมิ หนองคาย บึงกาฬ (11 จังหวัด)
- ขอนแก่น (เปิดหน่วยฯ ตั้งแต่วันที่ 1 มิ.ย. 64 เป็นต้นไป)	79	78	122	226:15	233.3/-	บริเวณที่มีฝนตก ได้แก่ ขอนแก่น อุดรธานี เลย หนองบัวลำภู กาฬสินธุ์ มุกดาหาร สกลนคร ชัยภูมิ มหาสารคาม นครราชสีมา ร้อยเอ็ด นครพนม เพชรบูรณ์ หนองคาย (14 จังหวัด)
<b>ตะวันออกเฉียงเหนือ(ตอนล่าง)</b>	<b>158</b>	<b>153</b>	<b>878</b>	<b>1,304:58</b>	<b>778.8/3/692</b>	<b>15 จังหวัด</b>
- บุรีรัมย์ (เปิดหน่วยฯ ระหว่างวันที่ 1 ก.พ. - 31 พ.ค. 64)	52	47	166	225:15	109.7/-	บริเวณที่มีฝนตก ได้แก่ ศรีสะเกษ นครราชสีมา บุรีรัมย์ มหาสารคาม อุบลราชธานี อำนาจเจริญ ชัยภูมิ สุรินทร์ ร้อยเอ็ด ขอนแก่น กาฬสินธุ์ ยโสธร (12 จังหวัด)
- อุบลราชธานี (เปิดหน่วยฯ ตั้งแต่วันที่ 9 มี.ค. 64 เป็นต้นไป)	88	83	117	177:30	232.4/-	บริเวณที่มีฝนตก ได้แก่ อุบลราชธานี ศรีสะเกษ อำนาจเจริญ ยโสธร ร้อยเอ็ด สุรินทร์ (6 จังหวัด)
- นครราชสีมา (เปิดหน่วยฯ ตั้งแต่วันที่ 1 เม.ย. 64 เป็นต้นไป)	119	113	303	497:48	240.5/3/692	บริเวณที่มีฝนตก ได้แก่ นครราชสีมา ชัยภูมิ เพชรบูรณ์ สระบุรี ลพบุรี บุรีรัมย์ ขอนแก่น สุรินทร์ มหาสารคาม กาฬสินธุ์ (10 จังหวัด)
- สุรินทร์ (เปิดหน่วยฯ ตั้งแต่วันที่ 1 มิ.ย. 64 เป็นต้นไป)	69	63	292	404:25	196.2/-	บริเวณที่มีฝนตก ได้แก่ บุรีรัมย์ อุบลราชธานี สุรินทร์ ร้อยเอ็ด มหาสารคาม ยโสธร ศรีสะเกษ กาฬสินธุ์ อำนาจเจริญ นครราชสีมา ขอนแก่น (11 จังหวัด)



ภาค - ศูนย์/หน่วยปฏิบัติการฯ	ขึ้นบิน (วัน)	ฝนตก (วัน)	จำนวน เที่ยวบิน (เที่ยว)	จำนวน ชั่วโมงบิน (ชั่วโมง)	ปริมาณ สารฝนหลวง (ตัน/AgI, CaCl <sub>2</sub> , NaCl นัต)	จังหวัดที่มีรายงานฝนตก (ทั้งการสังเกตด้วยสายตา/การตรวจวัด ด้วยเรดาร์ และเครื่องวัดน้ำฝนอัตโนมัติ)
<b>ตะวันออก</b>	<b>109</b>	<b>103</b>	<b>325</b>	<b>468:45</b>	<b>209.7/-</b>	<b>8 จังหวัด</b>
- ระยอง (เปิดหน่วยฯ ระหว่างวันที่ 1 - 28 ก.พ. 64 และตั้งแต่วันที่ 13 ก.ย. 64 เป็นต้นไป)	3	2	6	8:00	2.7/-	บริเวณที่มีฝนตก ได้แก่ ชลบุรี (1 จังหวัด)
- จันทบุรี (เปิดหน่วยฯ ระหว่างวันที่ 1 มี.ค - 4 พ.ค. 64)	35	33	121	188:30	80.8/-	บริเวณที่มีฝนตก ได้แก่ ฉะเชิงเทรา ระยอง จันทบุรี ปราจีนบุรี สระแก้ว (5 จังหวัด)
- สระแก้ว (เปิดหน่วยฯ ระหว่างวันที่ 5 พ.ค. 64 - 12 ก.ย. 64)	71	68	198	272:15	126.2/-	บริเวณที่มีฝนตก ได้แก่ ฉะเชิงเทรา ปราจีนบุรี สระแก้ว นครนายก จันทบุรี ชลบุรี ระยอง บุรีรัมย์ (8 จังหวัด)
<b>ใต้</b>	<b>139</b>	<b>133</b>	<b>303</b>	<b>431:15</b>	<b>407.1/-</b>	<b>12 จังหวัด</b>
- หัวหิน (เปิดหน่วยฯ ตั้งแต่วันที่ 1 มี.ค. 64 เป็นต้นไป)	95	88	180	263:35	175.8/-	บริเวณที่มีฝนตก ได้แก่ ประจวบคีรีขันธ์ เพชรบุรี ราชบุรี (3 จังหวัด)
- สุราษฎร์ธานี (เปิดหน่วยฯ ตั้งแต่วันที่ 1 มี.ค. 64 เป็นต้นไป)	63	56	67	91:20	122.8/-	บริเวณที่มีฝนตก ได้แก่ นครศรีธรรมราช ชุมพร พัทลุง สุราษฎร์ธานี ตรัง กระบี่ ระนอง (7 จังหวัด)
- สงขลา (เปิดหน่วยฯ ระหว่างวันที่ 1 เม.ย. - 19 ก.ย. 64)	54	51	56	76:20	108.5/-	บริเวณที่มีฝนตก ได้แก่ นครศรีธรรมราช พัทลุง สงขลา นราธิวาส (4 จังหวัด)

กลุ่มวิชาการปฏิบัติการฝนหลวง กองปฏิบัติการฝนหลวง กรมฝนหลวงและการบินเกษตร