



# รายงานการปฏิบัติการฝนหลวง ประจำปี 2564

ประจำวันที่ 23 ตุลาคม 2564

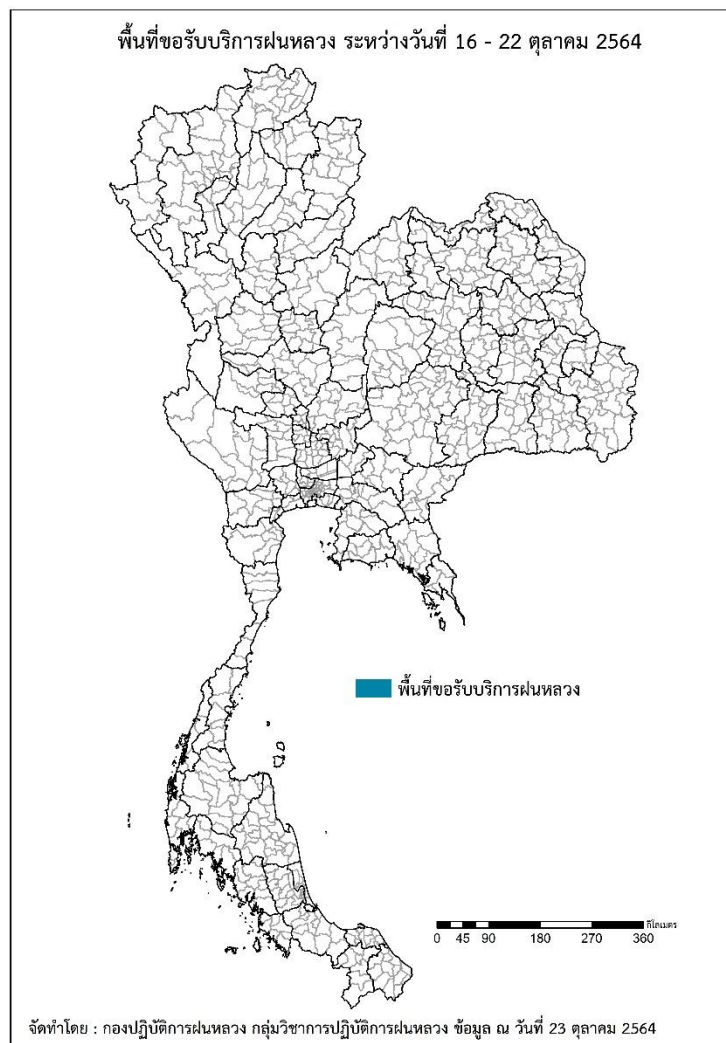
และผลการปฏิบัติการฝนหลวงประจำวันที่ 22 ตุลาคม 2564

กลุ่มวิชาการปฏิบัติการฝนหลวง กองปฏิบัติการฝนหลวง กรมฝนหลวงและการบินเกษตร

royalrainmaking\_academic@hotmail.com

## ๑ พื้นที่ขอรับบริการฝนหลวง (ระหว่างวันที่ 16 - 22 ตุลาคม 2564)

ภาค	รายชื่อจังหวัด (อำเภอ) ที่มีผู้ขอรับบริการฝนหลวง	จำนวนผู้ขอรับบริการ (ราย)
เหนือ	ไม่มีการขอรับบริการ	0
กลาง	ไม่มีการขอรับบริการ	0
ตะวันออกเฉียงเหนือ	ไม่มีการขอรับบริการ	0
ตะวันออก	ไม่มีการขอรับบริการ	0
ใต้	ไม่มีการขอรับบริการ	0
รวม	0 จังหวัด (0 อำเภอ)	0



๑ สถานการณ์ปริมาณน้ำเก็บกักในอ่างเก็บน้ำที่สำคัญ

	ความจุของ อ่างที่ รนก. <sup>1</sup> (ล้าน ลบ.ม.)	ปริมาณน้ำในอ่างฯ (%)				ปริมาณน้ำ ไหลลงอ่างฯ (ล้าน ลบ.ม.)	ปริมาณน้ำ ระบาย (ล้าน ลบ.ม.)	ระดับน้ำ
		19 ต.ค.	20 ต.ค.	21 ต.ค.	22 ต.ค.	22 ต.ค.	22 ต.ค.	
<b>ภาคเหนือ</b>						<b>79.6</b>	<b>15.8</b>	
- ภูมิพล(ตาก)	13,462	55	55	56	56	47.7	1.0	-
- สิริกิติ์(อุดรดิตถ์)	9,510	46	46	46	46	11.5	4.0	ต่ำกว่า 50%
- แม่จันทา(เชียงใหม่)	265	39	39	39	39	0.3	0.2	ต่ำกว่า 40%
- แม่กวางฯ(เชียงใหม่)	263	25	25	25	25	0.5	0.4	ต่ำกว่า 30%
- กัวลม(ลำปาง)	106	80	81	81	82	1.0	0.5	-
- กัวคอง(ลำปาง)	170	68	68	69	69	1.0	0.1	-
- แควน้อยฯ(พิษณุโลก)	939	99	99	100	101	14.9	6.9	-
- แม่มอก(ลำปาง)	110	103	104	103	104	2.7	2.7	-
<b>ภาคตะวันออกเฉียงเหนือ</b>						<b>134.5</b>	<b>39.2</b>	
- ห้วยหลวง(อุดรธานี)	135	59	59	59	60	0.9	0.1	-
- น้ำอูน(สกลนคร)	520	64	64	65	65	1.5	0.0	-
- น้ำพุง(สกลนคร)	166	55	55	55	55	0.4	0.1	-
- จุฬารัตน์(ชัยภูมิ)	164	97	100	102	101	4.4	5.6	-
- อุบลรัตน์(ขอนแก่น)	2,431	99	101	104	107	95.0	24.1	-
- ลำปาว(กาฬสินธุ์)	1,980	58	58	59	59	6.5	1.3	-
- ลำตะคอง(นครราชสีมา)	314	99	100	101	102	3.6	0.0	-
- ลำพระเพลิง(นครราชสีมา)	110	100	101	101	101	3.9	2.9	-
- มูลบ(นครราชสีมา)	141	101	102	103	103	1.4	1.1	-
- ลำแซะ(นครราชสีมา)	275	97	98	98	99	2.5	1.7	-
- ลำน้ำรอง(บุรีรัมย์)	121	90	92	92	93	1.1	0.5	-
- สิรินคร(อุบลราชธานี)	1,966	87	88	89	89	11.7	0.0	-
- ลำปลายมาศ(นครราชสีมา)	98	102	101	101	101	1.6	1.8	-
<b>ภาคกลาง</b>						<b>145.3</b>	<b>70.9</b>	
- ป่าสัก(ลพบุรี)	960	104	105	106	106	51.9	51.9	-
- ทับเสลา(อุทัยธานี)	160	105	104	104	103	3.4	5.4	-
- กระเสียว(สุพรรณบุรี)	240	104	103	102	101	7.6	8.4	-
- ศรีนครินทร์(กาญจนบุรี)	17,745	86	87	87	87	55.0	0.0	-
- วชิราลงกรณ์(กาญจนบุรี)	8,860	84	85	85	85	27.3	5.1	-
<b>ภาคตะวันออก</b>						<b>38.4</b>	<b>12.8</b>	
- ชุนด่านฯ(นครนายก)	224	100	100	100	100	3.2	3.6	-
- คลองสิียด(ฉะเชิงเทรา)	420	58	58	59	59	1.5	0.0	-
- บางพระ(ชลบุรี)	117	82	83	83	84	0.2	0.2	-
- หนองปลาไหล(ระยอง)	164	109	108	109	115	10.8	0.1	-
- ประแสร์(ระยอง)	295	96	97	97	99	5.3	0.0	-
- นฤปดินทรจินดา(ปราจีนบุรี)	295	107	107	108	108	6.4	4.8	-
- พระปรัง(สระแก้ว)	97	114	118	118	118	2.9	2.9	-
- ดอกกราย(ระยอง)	71	97	97	97	103	5.3	0.0	-
- คลองพระพุทธ(จันทบุรี)	70	107	104	104	103	0.0	0.5	-
- คลองหลวง รัชชโลทร(ชลบุรี)	98	100	100	101	103	1.9	0.1	-
- ห้วยยาง(สระแก้ว)	60	72	81	82	82	0.9	0.6	-
- ห้วยตะเคียน(สระแก้ว)	10	112	109	107	105	0.0	0.1	-
<b>ภาคใต้</b>						<b>32.8</b>	<b>17.6</b>	
- แก่งกระจาน(เพชรบุรี)	710	83	84	85	86	10.0	2.6	-
- ปราณบุรี(ประจวบคีรีขันธ์)	347	82	83	84	84	4.1	1.6	-
- รัชชประภา(สุราษฎร์ธานี)	5,639	75	75	75	75	8.3	3.4	-
- บางกลาง(ยะลา)	1,454	49	49	49	49	10.5	10.0	ต่ำกว่า 50%

<sup>1</sup>รณก. = ระดับน้ำเก็บกัก,ที่มา: กรมชลประทาน

การพยากรณ์อากาศและสภาพอากาศประจำวัน

๑ ลักษณะอากาศทั่วไปและการพยากรณ์อากาศ ประจำวันที่ 23 ตุลาคม 2564 (เวลา 06.00 น.)

ลักษณะอากาศทั่วไป

ลักษณะอากาศทั่วไป พยากรณ์อากาศ 24 ชั่วโมงข้างหน้า บริเวณความกดอากาศสูงระลอกใหม่จากประเทศจีนได้แผ่ลงมาปกคลุมบริเวณภาคเหนือด้านตะวันออก ภาคตะวันออกเฉียงเหนือ ภาคกลางตอนบน และทะเลจีนใต้ตอนบนแล้ว ประกอบกับมีลมตะวันออกเฉียงใต้พัดปกคลุมบริเวณประเทศไทยตอนบนและอ่าวไทย ในขณะที่มีรสุมตะวันตกเฉียงใต้ที่พัดปกคลุมทะเลอันดามันและภาคใต้ฝั่งตะวันตก มีกำลังอ่อน ลักษณะเช่นนี้ทำให้ประเทศไทยตอนบนมีฝนลดลง แต่ยังมีฝนฟ้าคะนองและฝนตกหนักบางแห่งในภาคเหนือ ภาคกลางตอนล่าง ภาคตะวันออกเฉียงเหนือ และภาคใต้ ขอให้ประชาชนในบริเวณพื้นที่เสี่ยงภัยดังกล่าวระวังอันตรายจากฝนฟ้าคะนอง ฝนตกหนักและฝนที่ตกสะสม ซึ่งอาจทำให้เกิดน้ำท่วมฉับพลัน และน้ำป่าไหลหลากในระยะนี้ไว้ด้วย

ฝุ่นละอองขนาดเล็ก ในช่วงของฤดูฝนการสะสมของฝุ่นละออง/หมอกควันมีน้อย

ภาคเหนือ	มีฝนฟ้าคะนองร้อยละ 60 ของพื้นที่ กับมีฝนตกหนักบางแห่ง บริเวณจังหวัดแม่ฮ่องสอน เชียงใหม่ เชียงราย ลำพูน ลำปาง สุโขทัย ตาก และกำแพงเพชร อุณหภูมิต่ำสุด 21-23 องศาเซลเซียส อุณหภูมิสูงสุด 27-32 องศาเซลเซียส ลมตะวันออกเฉียงใต้ ความเร็ว 10-20 กม./ชม.
ภาคกลาง	มีฝนฟ้าคะนองร้อยละ 40 ของพื้นที่ กับมีฝนตกหนักบางแห่ง บริเวณจังหวัดกาญจนบุรี ราชบุรี นครปฐม สมุทรสงคราม และสมุทรสาคร อุณหภูมิต่ำสุด 22-24 องศาเซลเซียส อุณหภูมิสูงสุด 30-32 องศาเซลเซียส ลมตะวันออกเฉียงใต้ ความเร็ว 10-20 กม./ชม.
ภาคตะวันออกเฉียงเหนือ	มีฝนฟ้าคะนองร้อยละ 30 ของพื้นที่ ส่วนมากบริเวณจังหวัดนครราชสีมา บุรีรัมย์ สุรินทร์ ศรีสะเกษ และอุบลราชธานี อุณหภูมิต่ำสุด 19-22 องศาเซลเซียส อุณหภูมิสูงสุด 29-31 องศาเซลเซียส ลมตะวันออกเฉียงเหนือ ความเร็ว 10-20 กม./ชม.
ภาคตะวันออก	มีฝนฟ้าคะนองร้อยละ 60 ของพื้นที่ กับมีฝนตกหนักบางแห่ง บริเวณจังหวัดฉะเชิงเทรา ชลบุรี ระยอง จันทบุรี และตราด อุณหภูมิต่ำสุด 23-24 องศาเซลเซียส อุณหภูมิสูงสุด 32-33 องศาเซลเซียส ลมตะวันออกเฉียงใต้ ความเร็ว 10-30 กม./ชม. ทะเลมีคลื่นต่ำกว่า 1 เมตร บริเวณที่มีฝนฟ้าคะนองคลื่นสูงประมาณ 1 เมตร
ภาคใต้ฝั่งตะวันออก	มีฝนฟ้าคะนองร้อยละ 70 ของพื้นที่ กับมีฝนตกหนักบางแห่ง บริเวณจังหวัดเพชรบุรี ประจวบคีรีขันธ์ ชุมพร สุราษฎร์ธานี นครศรีธรรมราช และพัทลุง อุณหภูมิต่ำสุด 23-25 องศาเซลเซียส อุณหภูมิสูงสุด 30-33 องศาเซลเซียส ลมตะวันออกเฉียงใต้ ความเร็ว 10-30 กม./ชม. ทะเลมีคลื่นต่ำกว่า 1 เมตร บริเวณที่มีฝนฟ้าคะนองคลื่นสูงประมาณ 1 เมตร
ภาคใต้ฝั่งตะวันตก	มีฝนฟ้าคะนองร้อยละ 70 ของพื้นที่ กับมีฝนตกหนักบางแห่ง บริเวณจังหวัดตรัง และสตูล อุณหภูมิต่ำสุด 19-25 องศาเซลเซียส อุณหภูมิสูงสุด 31-33 องศาเซลเซียส ลมตะวันตกเฉียงเหนือ ความเร็ว 15-30 กม./ชม. ทะเลมีคลื่นสูงประมาณ 1 เมตร บริเวณที่มีฝนฟ้าคะนองคลื่นสูง 1-2 เมตร
กรุงเทพมหานครและปริมณฑล	มีฝนฟ้าคะนองร้อยละ 40 ของพื้นที่ กับมีฝนตกหนักบางแห่ง อุณหภูมิต่ำสุด 24-26 องศาเซลเซียส อุณหภูมิสูงสุด 31-33 องศาเซลเซียส ลมตะวันออกเฉียงใต้ ความเร็ว 10-20 กม./ชม.

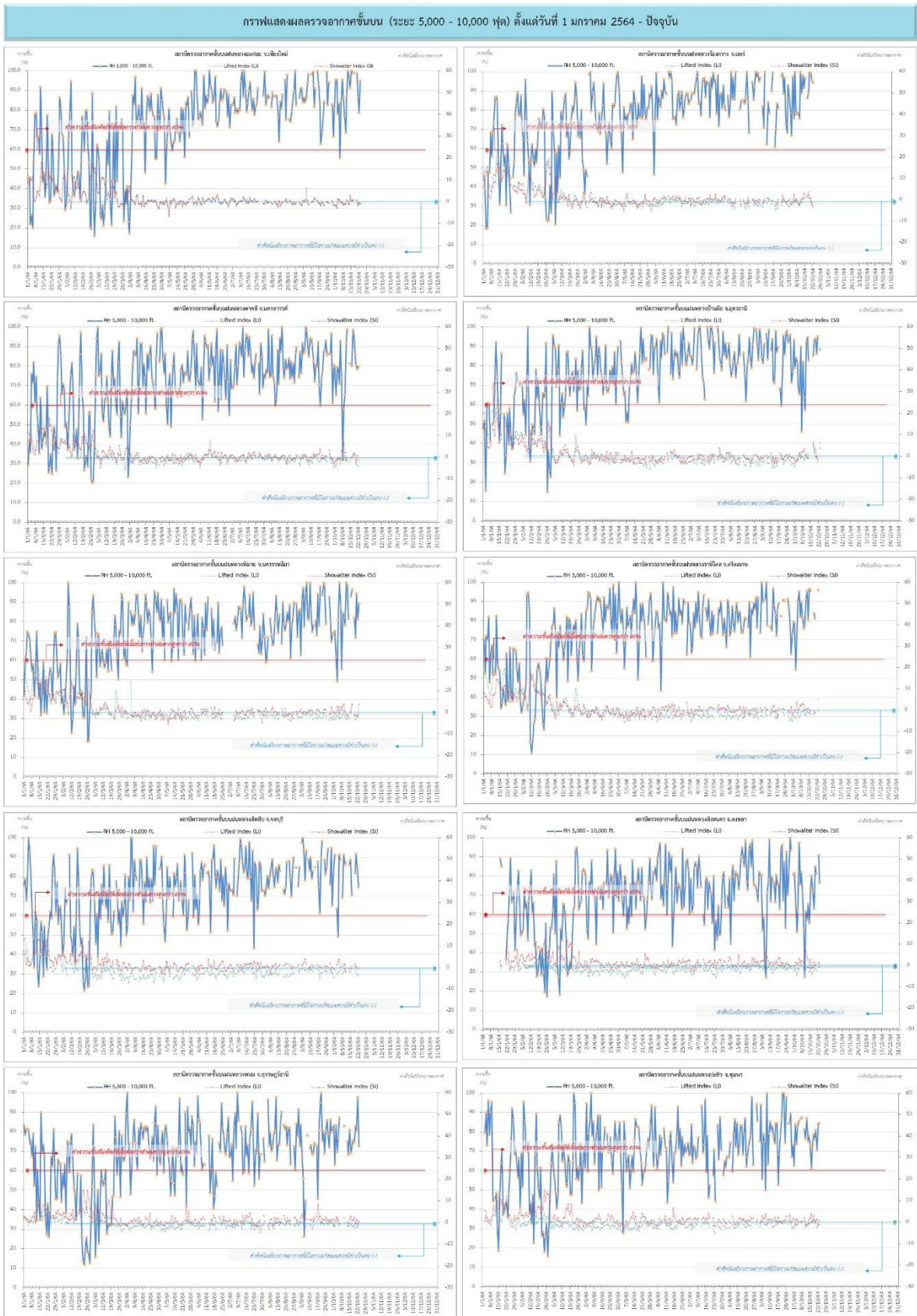
ที่มา: กรมอุตุนิยมวิทยา

๑ ข้อมูลความชื้นจากการตรวจอากาศชั้นบน (Sounding) ระยะความสูง 5,000 - 10,000 ฟุต

ภาค	สถานีตรวจอากาศ	ความชื้นสัมพัทธ์ (%)					เสถียรภาพ ของมวลอากาศ ระดับล่าง(LI)
		19 ต.ค.	20 ต.ค.	21 ต.ค.	22 ต.ค.	23 ต.ค.	
ภาคเหนือ	สถานีเรดาร์ฝนหลวงอมก๋อย	n/a	99	87	79	95	-1.0
	สถานีตรวจอากาศเคลื่อนที่ร่องกวาง	100	100	96	95	n/a	ไม่ตรวจอากาศ
ภาคกลาง	สถานีเรดาร์ฝนหลวงตาคลี	86	81	79	80	n/a	ไม่ตรวจอากาศ
ภาคตะวันออกเฉียงเหนือ	สถานีเรดาร์ฝนหลวงพิมาย	82	72	95	82	90	3.8
	สถานีตรวจอากาศเคลื่อนที่บ้านฝื่อ	95	87	96	n/a	89	6.4
	สถานีตรวจอากาศเคลื่อนที่ราชสีไศล	84	82	n/a	n/a	97	5.0
ภาคตะวันออก	สถานีเรดาร์ฝนหลวงสัทธิ์	82	92	85	75	n/a	ไม่ตรวจอากาศ
ภาคใต้	สถานีเรดาร์ฝนหลวงพนม	75	83	81	98	73	-0.1
	สถานีตรวจอากาศเคลื่อนที่ปะทิว	77	81	71	85	85	-1.2
	สถานีตรวจอากาศเคลื่อนที่สิงหนคร	86	82	n/a	91	77	-0.6

หมายเหตุ : LI (Lifted Index) คือ ดัชนีที่ใช้บอกความไม่เสถียรภาพของมวลอากาศ ในระดับ 50 มิลลิบาร์ ควรมีค่าต่ำกว่า -2 ซึ่งจะมีโอกาสเกิดเมฆในแนวตั้งและ  
พัฒนาตัวเป็นกลุ่มฝนได้

๑ กราฟแสดงแนวโน้มความชื้นอากาศชั้นบนและดัชนีเสถียรภาพอากาศ (ระหว่างวันที่ 1 มกราคม - 23 ตุลาคม 2564)



**หมายเหตุ**  
 - ระยะความสูง 5,000-10,000 ฟุต เป็นระดับเพดานบินในการปฏิบัติการขนส่งทางอากาศ (ระดับฐานแม่) - ความชื้นสัมพัทธ์ที่เมื่อทำการปฏิบัติการขนส่งทางอากาศมีค่าสูงกว่าร้อยละ 60 ขึ้นไป  
 - ดัชนีเสถียรภาพที่อากาศที่มีโอกาสเกิดและควมมีค่าเป็นลบ (-) - LI: Lifted Index คือค่าดัชนีเสถียรภาพขึ้นอากาศระดับต่ำ - SI: Showalter Index คือค่าดัชนีเสถียรภาพพื้นอากาศระดับกลาง



การปฏิบัติการฝนหลวงประจำวัน

๑ สรุปผลปฏิบัติการฝนหลวง ประจำวันที่ 22 ตุลาคม 2564

ภาค/หน่วยฯ	หน่วยปฏิบัติการ (หน่วย)	เครื่องบิน ผล./ทอ./ทบ. (ลำ)	จำนวนเที่ยวบิน (เที่ยว)	จำนวนชั่วโมงบิน (ชั่วโมง)	ปริมาณการใช้สารฝนหลวง (ตัน/นัด)	จังหวัดที่มีการรายงานฝนตก (จำนวนจังหวัด/อ่างเก็บน้ำเป้าหมาย)
เหนือ	2	7/-/-	4	6:05	4.0/-	-/3
- เชียงใหม่	1	5/-/-	2	3:30	2.0/-	ภารกิจเติมน้ำต้นทุนให้เขื่อนกักเก็บน้ำ มีฝนตกเล็กน้อยถึงปานกลางบริเวณพื้นที่ลุ่มรับน้ำอ่างเก็บน้ำแม่ขาม อ่างเก็บน้ำแม่จาง จ.ลำปาง
- ตาก	1	2/-/-	2	2:35	2.0/-	ภารกิจเติมน้ำต้นทุนให้เขื่อนกักเก็บน้ำ มีฝนตกเล็กน้อยถึงปานกลางบริเวณพื้นที่ลุ่มรับน้ำเขื่อนภูมิพล จ.ตาก
เหนือ(ตอนล่าง)	1	3/-/-	0	0:00	0.0/-	-/-
- พิษณุโลก	1	3/-/-	0	0:00	0.0/-	ไม่ปฏิบัติการฝนหลวง เนื่องจากมีเมฆชั้นกลางชั้นสูงปกคลุมเป็นส่วนใหญ่ ส่งผลให้เมฆคิวมูลัสในพื้นที่เป้าหมายมีการพัฒนาตัวช้า
รวม	3	10/-/-	4	6:05	4.0/-	-/3

๑ สรุปผลการปฏิบัติการฝนหลวง ตั้งแต่วันที่ 1 กุมภาพันธ์ 2564 - 22 ตุลาคม 2564

ตั้งแต่เริ่มตั้งหน่วยปฏิบัติการหลวง เมื่อวันที่ 1 กุมภาพันธ์ 2564 - 22 ตุลาคม 2564 มีการขึ้นปฏิบัติการฝนหลวง จำนวน 223 วัน มีวันฝนตกจากการปฏิบัติการฝนหลวงคิดเป็นร้อยละ 95.0 ขึ้นปฏิบัติงาน จำนวน 4,231 เที่ยวบิน (6,201:38 ชั่วโมงบิน) ปริมาณการใช้สารฝนหลวง 3,777.4 ตัน พลุสารดูดความชื้นโซเดียมคลอไรด์ จำนวน 347 นัด พลุสารดูดความชื้นแคลเซียมคลอไรด์ จำนวน 345 นัด พลุซิลเวอร์ไอโอไดด์ สำหรับภารกิจปฏิบัติการฝนหลวง จำนวน 940 นัด จังหวัดที่มีรายงานฝนตกรวม 64 จังหวัด

ภาค - ศูนย์/หน่วยปฏิบัติการฯ	ขึ้นบิน (วัน)	ฝนตก (วัน)	จำนวน เที่ยวบิน (เที่ยว)	จำนวน ชั่วโมงบิน (ชั่วโมง)	ปริมาณ สารฝนหลวง (ตัน/AgI,CaCl <sub>2</sub> NaCl นัด)	จังหวัดที่มีรายงานฝนตก (ทั้งการสังเกตด้วยสายตา/การตรวจวัด ด้วยเรดาร์ และเครื่องวัดน้ำฝนอัตโนมัติ)
<b>เหนือ</b>	<b>167</b>	<b>156</b>	<b>603</b>	<b>856:15</b>	<b>567.1/473</b>	<b>10 จังหวัด</b>
- เชียงใหม่ (เปิดหน่วยฯ ตั้งแต่วันที่ 1 ก.พ. 64 เป็นต้นไป)	145	133	334	482:25	304.5/473	บริเวณที่มีฝนตก ได้แก่ เชียงใหม่ ลำปาง พะเยา เชียงราย ตาก แพร่ ลำพูน แม่ฮ่องสอน (8 จังหวัด)
- ตาก (เปิดหน่วยฯ ตั้งแต่วันที่ 1 ก.พ. 64 เป็นต้นไป)	111	106	269	373:50	262.6/-	บริเวณที่มีฝนตก ได้แก่ เชียงใหม่ ตาก กำแพงเพชร ลำพูน ลำปาง สุโขทัย (6 จังหวัด)
<b>เหนือ(ตอนล่าง)</b>	<b>153</b>	<b>146</b>	<b>417</b>	<b>746:45</b>	<b>360.2/464</b>	<b>27 จังหวัด</b>
- พิษณุโลก (เปิดหน่วยฯ ตั้งแต่วันที่ 1 ก.พ. 64 เป็นต้นไป)	153	146	417	746:45	360.2/464	บริเวณที่มีฝนตก ได้แก่ กำแพงเพชร ลพบุรี นครราชสีมา พิษณุโลก เพชรบูรณ์ แพร่ พิษณุโลก นครสวรรค์ ชัยภูมิ กาฬสินธุ์ เชียงใหม่ ลำปาง ตาก ขอนแก่น สุโขทัย อุตรดิตถ์ เชียงราย มหาสารคาม ลำพูน อุตรธานี เลย แม่ฮ่องสอน บุรีรัมย์ สุรินทร์ หนองบัวลำภู ศรีสะเกษ น่าน (27 จังหวัด)
<b>กลาง</b>	<b>170</b>	<b>169</b>	<b>1,500</b>	<b>2,002:50</b>	<b>1,068.2/-</b>	<b>15 จังหวัด</b>
- นครสวรรค์ (เปิดหน่วยฯ ระหว่างวันที่ 1 ก.พ. - 31 มี.ค 64)	23	22	71	97:35	53.9/-	บริเวณที่มีฝนตก ได้แก่ อุทัยธานี นครสวรรค์ ชัยนาท ลพบุรี เพชรบูรณ์ สิงห์บุรี สระบุรี (7 จังหวัด)
- กาญจนบุรี (เปิดหน่วยฯ ระหว่างวันที่ 1 ก.พ. - 30 ก.ย 64)	152	152	815	1,058:20	549.7/-	บริเวณที่มีฝนตก ได้แก่ กาญจนบุรี สุพรรณบุรี อ่างทอง อุทัยธานี พระนครศรีอยุธยา สิงห์บุรี ชัยนาท ราชบุรี (8 จังหวัด)
- ลพบุรี (เปิดหน่วยฯ ระหว่างวันที่ 1 เม.ย. - 30 ก.ย 64)	133	133	614	846:55	464.6/-	บริเวณที่มีฝนตก ได้แก่ นครสวรรค์ ลพบุรี สระบุรี อุทัยธานี ชัยนาท อ่างทอง นครราชสีมา สิงห์บุรี พระนครศรีอยุธยา เพชรบูรณ์ สุพรรณบุรี พิษณุ กำแพงเพชร (13 จังหวัด)

ภาค - ศูนย์/หน่วยปฏิบัติการฯ	ขึ้นบิน (วัน)	ฝนตก (วัน)	จำนวน เที่ยวบิน (เที่ยว)	จำนวน ชั่วโมงบิน (ชั่วโมง)	ปริมาณ สารฝนหลวง (ตัน/Agl,CaCl <sub>2</sub> NaCl น้ด)	จังหวัดที่มีรายงานฝนตก (ทั้งการสังเกตด้วยสายตา/การตรวจวัด ด้วยเรดาร์ และเครื่องวัดน้ำฝนอัตโนมัติ)
<b>ตะวันออกเฉียงเหนือ</b>	<b>140</b>	<b>134</b>	<b>205</b>	<b>390:50</b>	<b>386.4/-</b>	<b>15 จังหวัด</b>
- อุดรธานี (เปิดหน่วยฯ ระหว่างวันที่ 1 ก.พ. - 31 พ.ค. 64 และ 1 - 15 ต.ค. 64)	59	55	79	157:00	150.5/-	บริเวณที่มีฝนตก ได้แก่ อุดรธานี สกลนคร เลย กาฬสินธุ์ หนองบัวลำภู ขอนแก่น นครพนม มุกดาหาร ชัยภูมิ หนองคาย บึงกาฬ (11 จังหวัด)
- ขอนแก่น (เปิดหน่วยฯ ระหว่างวันที่ 1 มิ.ย. - 15 ต.ค. 64)	81	79	126	233:50	235.9/-	บริเวณที่มีฝนตก ได้แก่ ขอนแก่น อุดรธานี เลย หนองบัวลำภู กาฬสินธุ์ มุกดาหาร สกลนคร ชัยภูมิ มหาสารคาม นครราชสีมา ร้อยเอ็ด นครพนม เพชรบูรณ์ หนองคาย (14 จังหวัด)
<b>ตะวันออกเฉียงเหนือ(ตอนล่าง)</b>	<b>158</b>	<b>153</b>	<b>878</b>	<b>1,304:58</b>	<b>778.8/3/692</b>	<b>15 จังหวัด</b>
- บุรีรัมย์ (เปิดหน่วยฯ ระหว่างวันที่ 1 ก.พ. - 31 พ.ค. 64)	52	47	166	225:15	109.7/-	บริเวณที่มีฝนตก ได้แก่ ศรีสะเกษ นครราชสีมา บุรีรัมย์ มหาสารคาม อุบลราชธานี อำนาจเจริญ ชัยภูมิ สุรินทร์ ร้อยเอ็ด ขอนแก่น กาฬสินธุ์ ยโสธร (12 จังหวัด)
- อุบลราชธานี (เปิดหน่วยฯ ระหว่างวันที่ 9 มี.ค. - 30 ก.ย 64)	88	83	117	177:30	232.4/-	บริเวณที่มีฝนตก ได้แก่ อุบลราชธานี ศรีสะเกษ อำนาจเจริญ ยโสธร ร้อยเอ็ด สุรินทร์ (6 จังหวัด)
- นครราชสีมา (เปิดหน่วยฯ ระหว่างวันที่ 1 เม.ย. - 30 ก.ย 64)	119	113	303	497:48	240.5/3/692	บริเวณที่มีฝนตก ได้แก่ นครราชสีมา ชัยภูมิ เพชรบูรณ์ สระบุรี ลพบุรี บุรีรัมย์ ขอนแก่น สุรินทร์ มหาสารคาม กาฬสินธุ์ (10 จังหวัด)
- สุรินทร์ (เปิดหน่วยฯ ระหว่างวันที่ 1 มิ.ย. - 30 ก.ย 64)	69	63	292	404:25	196.2/-	บริเวณที่มีฝนตก ได้แก่ บุรีรัมย์ อุบลราชธานี สุรินทร์ ร้อยเอ็ด มหาสารคาม ยโสธร ศรีสะเกษ กาฬสินธุ์ อำนาจเจริญ นครราชสีมา ขอนแก่น (11 จังหวัด)
<b>ตะวันออก</b>	<b>109</b>	<b>103</b>	<b>325</b>	<b>468:45</b>	<b>209.7/-</b>	<b>8 จังหวัด</b>
- ระยอง (เปิดหน่วยฯ ระหว่างวันที่ 1 - 28 ก.พ. 64 และ 13 - 30 ก.ย 64)	3	2	6	8:00	2.7/-	บริเวณที่มีฝนตก ได้แก่ ชลบุรี (1 จังหวัด)
- จันทบุรี (เปิดหน่วยฯ ระหว่างวันที่ 1 มี.ค - 4 พ.ค. 64)	35	33	121	188:30	80.8/-	บริเวณที่มีฝนตก ได้แก่ ฉะเชิงเทรา ระยอง จันทบุรี ปราจีนบุรี สระแก้ว (5 จังหวัด)
- สระแก้ว (เปิดหน่วยฯ ระหว่างวันที่ 5 พ.ค. - 13 ก.ย. 64)	71	68	198	272:15	126.2/-	บริเวณที่มีฝนตก ได้แก่ ฉะเชิงเทรา ปราจีนบุรี สระแก้ว นครนายก จันทบุรี ชลบุรี ระยอง บุรีรัมย์ (8 จังหวัด)



ภาค - ศูนย์/หน่วยปฏิบัติการฯ	ขึ้นบิน (วัน)	ฝนตก (วัน)	จำนวน เที่ยวบิน (เที่ยว)	จำนวน ชั่วโมงบิน (ชั่วโมง)	ปริมาณ สารฝนหลวง (ตัน/Agl, CaCl <sub>2</sub> , NaCl น้ด)	จังหวัดที่มีรายงานฝนตก (ทั้งการสังเกตด้วยสายตา/การตรวจวัด ด้วยเรดาร์ และเครื่องวัดน้ำฝนอัตโนมัติ)
ใต้	139	133	303	431:15	407.1/-	12 จังหวัด
- หัวหิน (เปิดหน่วยฯ ระหว่างวันที่ 1 มี.ค. - 30 ก.ย. 64)	95	88	180	263:35	175.8/-	บริเวณที่มีฝนตก ได้แก่ ประจวบคีรีขันธ์ เพชรบุรี ราชบุรี (3 จังหวัด)
- สุราษฎร์ธานี (เปิดหน่วยฯ ระหว่างวันที่ 1 มี.ค. - 30 ก.ย. 64)	63	56	67	91:20	122.8/-	บริเวณที่มีฝนตก ได้แก่ นครศรีธรรมราช ชุมพร พัทลุง สุราษฎร์ธานี ตรัง กระบี่ ระนอง (7 จังหวัด)
- สงขลา (เปิดหน่วยฯ ระหว่างวันที่ 1 เม.ย. - 20 ก.ย. 64)	54	51	56	76:20	108.5/-	บริเวณที่มีฝนตก ได้แก่ นครศรีธรรมราช พัทลุง สงขลา นราธิวาส (4 จังหวัด)

กลุ่มวิชาการปฏิบัติการฝนหลวง กองปฏิบัติการฝนหลวง กรมฝนหลวงและการบินเกษตร