



รายงานการปฏิบัติการฝนหลวง ประจำปี 2563

ประจำวันที่ 20 สิงหาคม 2563

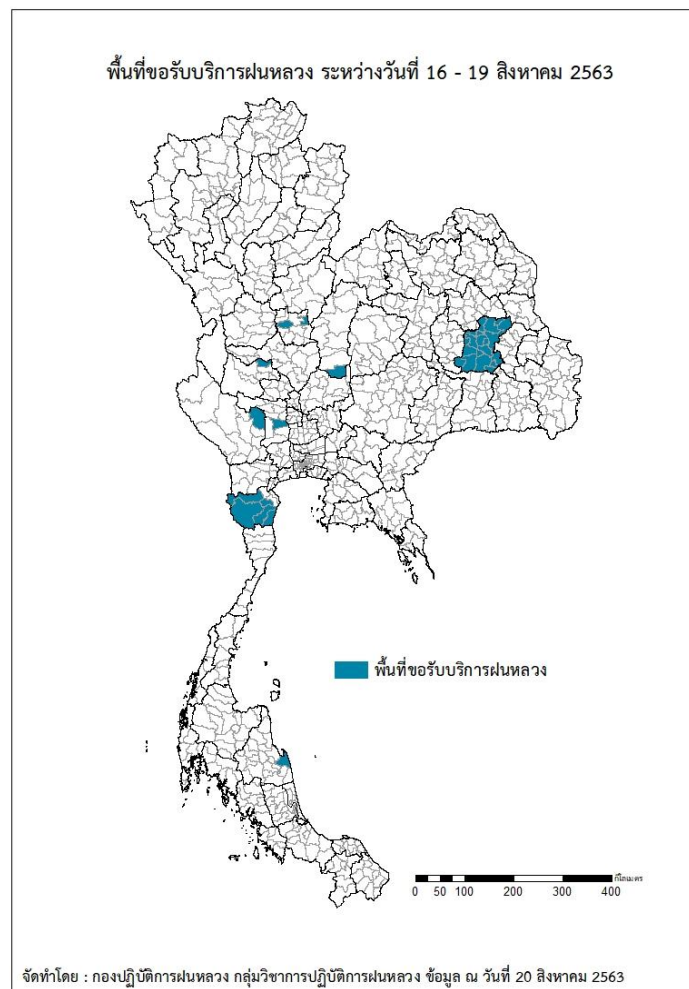
และผลการปฏิบัติการฝนหลวงประจำวันที่ 19 สิงหาคม 2563

กลุ่มวิชาการปฏิบัติการฝนหลวง กองปฏิบัติการฝนหลวงกรมฝนหลวงและการบินเกษตร

royalrainmaking_academic@hotmail.com

๑ พื้นที่ขอรับบริการฝนหลวง (ระหว่างวันที่ 16 - 19 สิงหาคม 2563)

ภาค	รายชื่อจังหวัด (อำเภอ) ที่มีผู้ขอรับบริการ	จำนวนผู้ขอรับบริการ (ราย)
เหนือ	พิจิตร(วังทรายพูน โพธิ์ประทับช้าง), เพชรบูรณ์(ศรีเทพ)	3
กลาง	อุทัยธานี(สว่างอารมณ์), กาญจนบุรี(เลาขวัญ), สุพรรณบุรี(เมืองสุพรรณบุรี)	4
ตะวันออกเฉียงเหนือ	ร้อยเอ็ด(จตุรพักตรพิมาน จังหาร ทุงเขาหลวง ชำบุรี ปทุมรัตต์ พนมไพร ศรีสมเด็จ สุวรรณภูมิ หนองพอก หนองฮี อาจสามารถ เกษตรวิสัย เชียงขวัญ เมยวดี เมืองร้อยเอ็ด เมืองสรวง เสลภูมิ โพธิ์ชัย โพนทราย โพนทอง)	1
ตะวันออก	ไม่มีการขอรับบริการ	-
ใต้	นครศรีธรรมราช(ปากพนัง), เพชรบุรี(ชะอำ ท่ายาง บ้านลาด หนองหญ้าปล้อง แก่งกระจาน)	4
รวม	8 จังหวัด (32 อำเภอ)	12



๑ สถานการณ์ปริมาณน้ำเก็บกักในอ่างเก็บน้ำที่สำคัญ

	ความจุของอ่างที่ รนท.1 (ล้าน ลบ.ม.)	ปริมาณน้ำในอ่างฯ (%)				ปริมาณน้ำไหลลงอ่างฯ (ล้าน ลบ.ม.)	ปริมาณน้ำระบาย (ล้าน ลบ.ม.)	ระดับน้ำ
		16 ส.ค.	17 ส.ค.	18 ส.ค.	19 ส.ค.	19 ส.ค.	19 ส.ค.	
ภาคเหนือ						89.21	20.94	
- ภูมิพล(ตาก)	13,462	31	31	31	31	16.51	6.00	ต่ำกว่า 40%
- สิริกิติ์(อุดรดิตต์)	9,510	41	41	42	43	65.29	11.02	ต่ำกว่า 50%
- แม่จัน(เชียงใหม่)	265	39	39	39	40	0.95	0.18	ต่ำกว่า 50%
- แม่กวาง(เชียงใหม่)	263	36	36	37	37	0.73	0.99	ต่ำกว่า 40%
- กว๊าน(ลำปาง)	106	39	39	40	39	1.27	1.43	ต่ำกว่า 40%
- กว๊านหมา(ลำปาง)	170	41	42	42	42	0.49	0.00	ต่ำกว่า 50%
- แควน้อยฯ(พิษณุโลก)	939	22	22	23	23	3.95	1.30	ต่ำกว่า 30%
- แม่มอก(ลำปาง)	110	21	21	21	21	0.02	0.02	ต่ำกว่า 30%
ภาคตะวันออกเฉียงเหนือ						22.31	4.84	
- ห้วยหลวง(อุดรธานี)	135	25	26	26	27	0.80	0.11	ต่ำกว่า 30%
- น้ำอูน(สกลนคร)	520	40	41	41	42	2.66	0.16	ต่ำกว่า 50%
- น้ำพุง(สกลนคร)	166	22	23	23	24	1.07	0.00	ต่ำกว่า 30%
- จุฬารักษ์(ชัยภูมิ)	164	34	34	34	34	0.05	0.00	ต่ำกว่า 40%
- อุบลรัตน์(ขอนแก่น)	2,431	15	15	16	16	6.92	0.30	ต่ำกว่า 20%
- ลำปาว(กาฬสินธุ์)	1,980	30	31	31	32	7.11	2.44	ต่ำกว่า 40%
- ลำตะคอง(นครราชสีมา)	314	30	30	30	30	0.20	0.26	ต่ำกว่า 40%
- ลำพระเพลิง(นครราชสีมา)	110	26	26	25	24	0.20	0.86	ต่ำกว่า 30%
- มูลบน(นครราชสีมา)	141	18	18	18	18	0.55	0.08	ต่ำกว่า 20%
- ลำแซะ(นครราชสีมา)	275	16	17	17	17	0.80	0.46	ต่ำกว่า 20%
- ลำน้ำรอง(บุรีรัมย์)	121	16	16	16	17	1.25	0.17	ต่ำกว่า 20%
- สิรินคร(อุบลราชธานี)	1,966	58	58	58	58	0.59	0.00	-
- ลำปลายมาศ(นครราชสีมา)	98	27	27	27	27	0.11	0.00	ต่ำกว่า 30%
ภาคกลาง						17.44	20.42	
- ป่าสัก(ลพบุรี)	960	8	8	7	7	0.00	0.43	ต่ำกว่า 10%
- ทับเสลา(อุทัยธานี)	160	19	19	19	19	0.00	0.00	ต่ำกว่า 20%
- กระเสียว(สุพรรณบุรี)	240	19	19	19	19	0.15	0.02	ต่ำกว่า 20%
- ศรีนครินทร์(กาญจนบุรี)	17,745	67	67	67	67	6.89	10.08	-
- วชิราลงกรณ์(กาญจนบุรี)	8,860	43	43	43	43	10.40	9.89	ต่ำกว่า 50%
ภาคตะวันออก						8.55	0.63	
- ชุนด่านฯ(นครนายก)	224	40	40	42	43	1.94	0.12	ต่ำกว่า 50%
- คลองสิียด(ฉะเชิงเทรา)	420	13	14	14	14	0.52	0.05	ต่ำกว่า 20%
- บางพระ(ชลบุรี)	117	14	14	14	14	0.47	0.23	ต่ำกว่า 20%
- หนองปลาไหล(ระยอง)	164	75	76	76	76	0.58	0.00	-
- ประแสร์(ระยอง)	295	25	27	28	29	3.11	0.00	ต่ำกว่า 30%
- นฤปดินทรจินดา(ปราจีนบุรี)	295	36	36	37	37	0.73	0.00	ต่ำกว่า 40%
- พระปรัง(สระแก้ว)	97	30	30	30	30	0.00	0.03	ต่ำกว่า 40%
- ดอกกราย(ระยอง)	71	58	59	59	59	0.31	0.00	-
- คลองพระพุทธ(จันทบุรี)	70	8	9	9	10	0.00	0.00	ต่ำกว่า 20%
- คลองหลวง รัชชโลทร(ชลบุรี)	98	44	48	49	50	0.89	0.07	-
- ห้วยยาง(สระแก้ว)	60	17	16	16	16	0.00	0.13	ต่ำกว่า 20%
- ห้วยตะเคียน(สระแก้ว)	10	62	63	63	63	0.01	0.00	-
ภาคใต้						7.83	12.98	
- แก่งกระเจา(เพชรบุรี)	710	33	33	33	33	2.42	2.33	ต่ำกว่า 40%
- ปรามบุรี(ประจวบคีรีขันธ์)	347	32	32	32	32	0.60	0.71	ต่ำกว่า 40%
- รัชชประภา(สุราษฎร์ธานี)	5,639	52	52	52	52	0.83	2.96	-
- บางยาง(ยะลา)	1,454	70	70	70	70	3.98	6.98	-

รณท. = ระดับน้ำเก็บกัก, ที่มา: กรมชลประทาน

การพยากรณ์อากาศและสภาพอากาศประจำวัน

๑ ลักษณะอากาศทั่วไปและการพยากรณ์อากาศ ประจำวันที่ 20 สิงหาคม 2563 (เวลา 06.00 น.)

ลักษณะอากาศทั่วไป

ลักษณะอากาศทั่วไป พยากรณ์อากาศ 24 ชั่วโมงข้างหน้า ร่องมรสุมพาดผ่านภาคเหนือตอนบน เข้าสู่หย่อมความกดอากาศต่ำบริเวณประเทศเวียดนามตอนบน ประกอบกับมรสุมตะวันตกเฉียงใต้พัดปกคลุมทะเลอันดามันตอนบน ประเทศไทย และอ่าวไทย ลักษณะเช่นนี้ทำให้ภาคเหนือ ภาคตะวันออกเฉียงเหนือ และภาคตะวันออก มีฝนตกหนักบางแห่ง ขอให้ประชาชนที่อาศัยในพื้นที่เสี่ยงภัยบริเวณดังกล่าว ระวังอันตรายจากฝนตกหนักและฝนที่ตกสะสมซึ่งอาจทำให้เกิดน้ำท่วมฉับพลันและน้ำป่าไหลหลาก อนึ่ง ในช่วงวันที่ 20-23 สิงหาคม 2563 ร่องมรสุมจะเลื่อนลงมาพาดผ่านภาคเหนือ และภาคตะวันออกเฉียงเหนือตอนบน ทำให้ประเทศไทยตอนบนมีฝนเพิ่มมากขึ้นและมีฝนตกหนักบางแห่ง

ภาคเหนือ	เมฆมาก กับมีฝนฟ้าคะนอง ร้อยละ 80 ของพื้นที่ และมีฝนตกหนักบางแห่ง บริเวณจังหวัดแม่ฮ่องสอน เชียงใหม่ ลำพูน ลำปาง เชียงราย พะเยา น่าน อุตรดิตถ์ พิษณุโลก ตาก และเพชรบูรณ์ อุณหภูมิต่ำสุด 21-24 องศาเซลเซียส อุณหภูมิสูงสุด 26-34 องศาเซลเซียส ลมตะวันตกเฉียงใต้ ความเร็ว 10-25 กม./ชม.
ภาคกลาง	เมฆเป็นส่วนมาก กับมีฝนฟ้าคะนอง ร้อยละ 60 ของพื้นที่ ส่วนมากบริเวณจังหวัดราชบุรี กาญจนบุรี พระนครศรีอยุธยา สระบุรี ลพบุรี ชัยนาท นครสวรรค์ และอุทัยธานี อุณหภูมิต่ำสุด 24-25 องศาเซลเซียส อุณหภูมิสูงสุด 34-36 องศาเซลเซียส ลมตะวันตกเฉียงใต้ ความเร็ว 10-25 กม./ชม.
ภาคต.เฉียงเหนือ	เมฆมาก กับมีฝนฟ้าคะนอง ร้อยละ 80 ของพื้นที่ และมีฝนตกหนักบางแห่ง บริเวณจังหวัดเลย อุดรธานี หนองคาย บึงกาฬ สกลนคร นครพนม ร้อยเอ็ด ยโสธร อำนาจเจริญ มุกดาหาร บุรีรัมย์ สุรินทร์ ศรีสะเกษ และอุบลราชธานี อุณหภูมิต่ำสุด 23-24 องศาเซลเซียส อุณหภูมิสูงสุด 31-34 องศาเซลเซียส ลมตะวันตกเฉียงใต้ ความเร็ว 10-25 กม./ชม.
ภาคตะวันออก	เมฆเป็นส่วนมาก กับมีฝนฟ้าคะนอง ร้อยละ 60 ของพื้นที่ และมีฝนตกหนักบางแห่ง บริเวณจังหวัดชลบุรี ระยอง จันทบุรี และตราด อุณหภูมิต่ำสุด 24-26 องศาเซลเซียส อุณหภูมิสูงสุด 32-34 องศาเซลเซียส ลมตะวันตกเฉียงใต้ ความเร็ว 15-30 กม./ชม. ทะเลมีคลื่นสูงประมาณ 1 เมตร บริเวณที่มีฝนฟ้าคะนองคลื่นสูง 1-2 เมตร
ภาคใต้ฝั่งตะวันออก	เมฆบางส่วน กับมีฝนฟ้าคะนอง ร้อยละ 20 ของพื้นที่ ส่วนมากบริเวณจังหวัดสงขลา ปัตตานี ยะลา และนราธิวาส อุณหภูมิต่ำสุด 24-25 องศาเซลเซียส อุณหภูมิสูงสุด 33-35 องศาเซลเซียส ลมตะวันตกเฉียงใต้ ความเร็ว 10-30 กม./ชม. ทะเลมีคลื่นต่ำกว่า 1 เมตร บริเวณที่มีฝนฟ้าคะนองคลื่นสูง 1-2 เมตร
ภาคใต้ฝั่งตะวันตก	เมฆบางส่วน กับมีฝนฟ้าคะนอง ร้อยละ 30 ของพื้นที่ ส่วนมากบริเวณจังหวัดภูเก็ต กระบี่ ตรัง และสตูล อุณหภูมิต่ำสุด 23-25 องศาเซลเซียส อุณหภูมิสูงสุด 33-34 องศาเซลเซียส ลมตะวันตกเฉียงใต้ ความเร็ว 15-30 กม./ชม. ทะเลมีคลื่นสูงประมาณ 1 เมตร บริเวณที่มีฝนฟ้าคะนองคลื่นสูงประมาณ 2 เมตร
กรุงเทพมหานคร และปริมณฑล	เมฆเป็นส่วนมาก กับมีฝนฟ้าคะนอง ร้อยละ 60 ของพื้นที่ อุณหภูมิต่ำสุด 24-25 องศาเซลเซียส อุณหภูมิสูงสุด 34-35 องศาเซลเซียส ลมตะวันตกเฉียงใต้ ความเร็ว 10-25 กม./ชม.

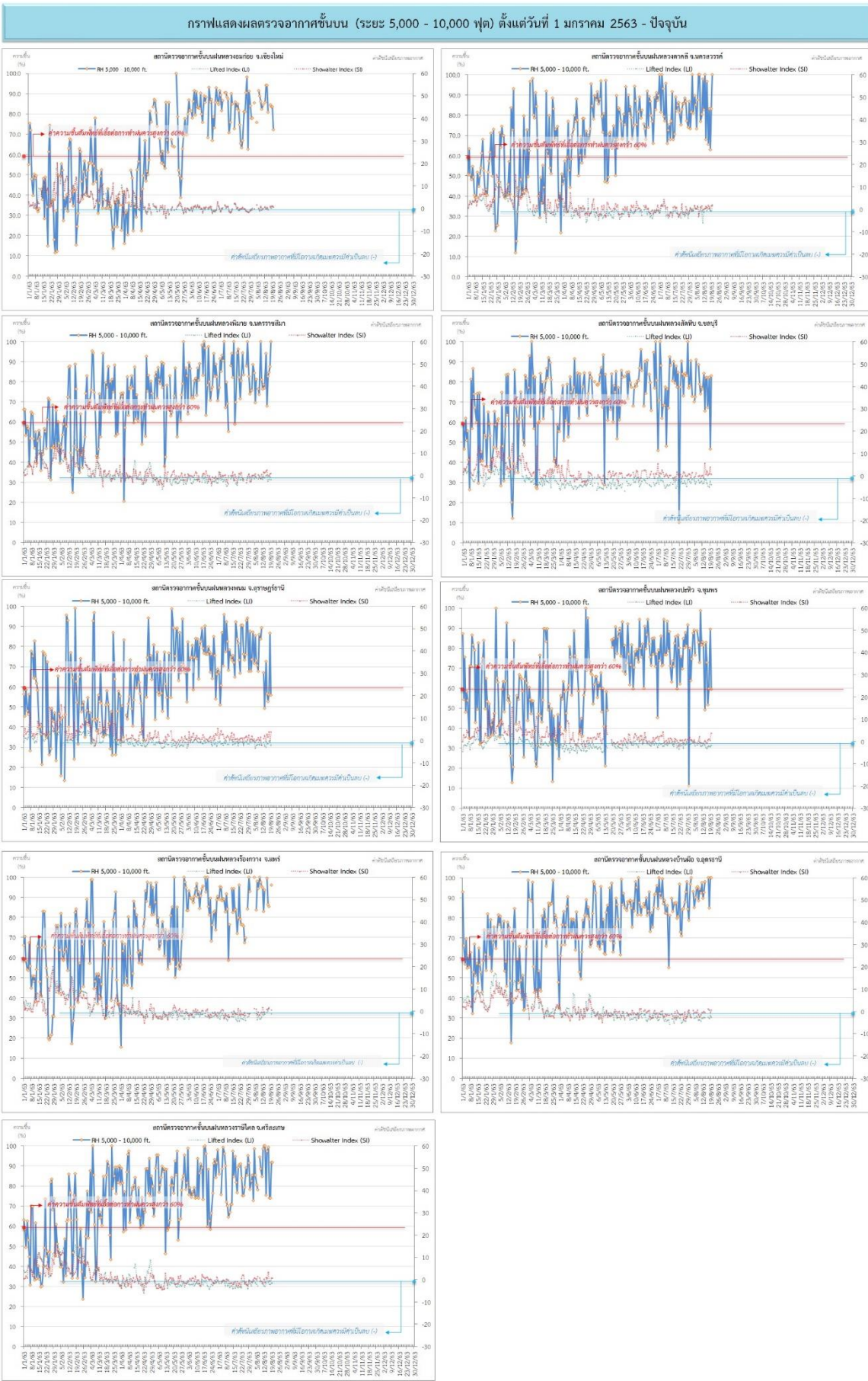
ที่มา: กรมอุตุนิยมวิทยา

๑ ข้อมูลความชื้นจากการตรวจอากาศชั้นบน (Sounding) ระยะเวลาสูง 5,000 - 10,000 ฟุต

ภาค	สถานีตรวจอากาศ	ความชื้นสัมพัทธ์ (%)					ความไม่เสถียรภาพของมวลอากาศ (LI)
		16 ส.ค.	17 ส.ค.	18 ส.ค.	19 ส.ค.	20 ส.ค.	
ภาคเหนือ	สถานีเรดาร์ฝนหลวงอมก๋อย	n/a	85	84	84	73	0.5
	สถานีตรวจอากาศเคลื่อนที่ร่องกวาง	100	87	86	n/a	97	-1.3
ภาคกลาง	สถานีเรดาร์ฝนหลวงตาคลี	66	84	63	84	100	1.8
ภาคตะวันออกเฉียงเหนือ	สถานีเรดาร์ฝนหลวงพิมาย	68	83	85	88	100	-2.0
	สถานีตรวจอากาศเคลื่อนที่บ้านฝ้อ	n/a	100	85	100	100	-2.6
	สถานีตรวจอากาศเคลื่อนที่ราชสีเสล	100	75	75	92	92	-1.5
ภาคตะวันออก	สถานีเรดาร์ฝนหลวงสัทหีบ	83	68	83	47	83	-4.0
ภาคใต้	สถานีเรดาร์ฝนหลวงพนม	57	53	56	87	56	-2.1
	สถานีตรวจอากาศเคลื่อนที่ปะทิว	73	52	60	90	60	-1.7

หมายเหตุ : LI (Lifted Index) คือ ดัชนีที่ใช้ออกความไม่เสถียรภาพของมวลอากาศ ในระดับ 50 มิลลิบาร์ ควรมีค่าต่ำกว่า -2 ซึ่งจะมีโอกาสเกิดเมฆในแนวตั้งและพัฒนาตัวเป็นกลุ่มฝนได้

๑ กราฟแสดงแนวโน้มความชื้นอากาศชั้นบนและดัชนีเสถียรภาพอากาศ (ระหว่างวันที่ 1 มกราคม - 20 สิงหาคม 2563)



หมายเหตุ
 - ระบุความสูง 5,000-10,000 ฟุต เป็นระดับเพดานบินในการปฏิบัติการฝนหลวง (ระดับฐานเมฆ) - ความชื้นสัมพัทธ์ที่เอื้อต่อการปฏิบัติการฝนหลวงควรมีค่าสูงกว่าร้อยละ 60 ขึ้นไป
 - ดัชนีเสถียรภาพของอากาศที่มีโอกาสเกิดเมฆครึ้มค่าเป็นลบ (-) - LI: Lifted Index คือค่าดัชนีเสถียรภาพชั้นอากาศระดับต่ำ - SI: Showalter Index คือค่าดัชนีเสถียรภาพชั้นอากาศระดับกลาง

การปฏิบัติการฝนหลวงประจำวัน

๑ สรุปผลปฏิบัติการฝนหลวงประจำวันวันที่ 19 สิงหาคม 2563

ภาค/หน่วยฯ	หน่วยปฏิบัติการ (หน่วย)	เครื่องบิน ผล./ทอ./ ทบ. (ลำ)	จำนวน เที่ยวบิน (เที่ยว)	จำนวน ชั่วโมงบิน (ชั่วโมง)	ปริมาณ การใช้ สารฝนหลวง (ตัน/นัด)	จังหวัดที่มีการรายงานฝนตก (จำนวนจังหวัด/อ่างเก็บน้ำเป้าหมาย)
เหนือ	2	5/-/-	2	3:10	2.00/-	-/2
- เชียงใหม่	1	3/-/-	0	0:00	0.00/-	ไม่ปฏิบัติการฝนหลวง เนื่องจากท้องฟ้าปิด กับมีฝนตกบริเวณสนามบินและพื้นที่ใกล้เคียง
- ดาก	1	2/-/-	2	3:10	2.00/-	ภารกิจเติมน้ำต้นทุนให้เขื่อนกักเก็บน้ำ มีฝนตก เล็กน้อยในพื้นที่ลุ่มรับน้ำเขื่อนภูมิพล จ.ตาก เขื่อนแม่มอก จ.ลำปาง
เหนือ(ตอนล่าง)	1	2/-/-	2	2:30	2.00/-	3/-
- พิษณุโลก	1	2/-/-	2	2:30	2.00/-	ภารกิจป้องกันและแก้ไขปัญหากภัยแล้ง มีฝนตก เล็กน้อยบริเวณพื้นที่ การเกษตร จ.พิษณุโลก (เนินมะปราง) จ.สุโขทัย(บ้านด่านลานหอย คีรีมาศ) จ.เพชรบูรณ์(เมืองเพชรบูรณ์ วังโป่ง ชนแดน)
กลาง	2	4/-/1	7	8:55	5.20/-	6/3
- ลพบุรี	1	2/-/1	3	4:15	2.40/-	1.ภารกิจป้องกันและแก้ไขปัญหากภัยแล้ง มีฝนตก เล็กน้อยบริเวณพื้นที่ การเกษตร จ.นครสวรรค์ (เมืองนครสวรรค์ ชุมแสง หนองบัว) จ.ชัยนาท (หนองมะโมง) จ.ลพบุรี(หนองม่วง โคกเจริญ สระโบสถ์) จ.สิงห์บุรี(อินทร์บุรี) 2.ภารกิจเติมน้ำต้นทุนให้เขื่อนกักเก็บน้ำ พื้นที่ ลุ่มรับน้ำเขื่อนป่าสักชลสิทธิ์ อ่างเก็บน้ำห้วยใหญ่ จ.ลพบุรี บึงบอระเพ็ด จ.นครสวรรค์
- กาญจนบุรี	1	2/-/-	4	4:40	2.80/-	ภารกิจป้องกันและแก้ไขปัญหากภัยแล้ง มีฝนตก เล็กน้อยบริเวณพื้นที่ การเกษตร จ.กาญจนบุรี (เลาขวัญ ห้วยกระเจา) จ.สุพรรณบุรี(อู่ทอง เมืองสุพรรณบุรี บางปลาม้า สองพี่น้อง)
ตะวันออกเฉียงเหนือ	2	1/1/-	1	1:35	2.00/-	3/1
- ขอนแก่น	1	1/-/-	1	1:35	2.00/-	1.ภารกิจป้องกันและแก้ไขปัญหากภัยแล้ง มีฝนตก เล็กน้อยถึงปานกลางบริเวณพื้นที่ การเกษตร จ.ขอนแก่น(เมืองขอนแก่น สีชมพู เวียงเก่า ภูเวียง หนองนาคำ หนองเรือ บ้านฝาง มัญจาคีรี พระยืน) จ.หนองบัวลำภู(ศรีบุญเรือง โนนสัง) จ.ชัยภูมิ(ภูเขียว บ้านแท่น) 2.ภารกิจเติมน้ำต้นทุนให้เขื่อนกักเก็บน้ำ พื้นที่ ลุ่มรับน้ำเขื่อนอุบลรัตน์ จ.ขอนแก่น

ภาค/หน่วยฯ	หน่วยปฏิบัติการ (หน่วย)	เครื่องบิน ฝล./ทอ./ทบ. (ลำ)	จำนวนเที่ยวบิน (เที่ยว)	จำนวนชั่วโมงบิน (ชั่วโมง)	ปริมาณการใช้สารฝนหลวง (ตัน/นัด)	จังหวัดที่มีการรายงานฝนตก (จำนวนจังหวัด/อ่างเก็บน้ำเป้าหมาย)
- อุดรธานี	1	-/1/-	0	0:00	0.00/-	ไม่ปฏิบัติการฝนหลวง เนื่องจากเมฆชั้นกลาง - ชั้นสูง ปกคลุมเต็มท้องฟ้า และมีฝนตกบริเวณสนามบินเป็นระยะ
ตะวันออกเฉียงเหนือ(ตอนล่าง)	3	5/3/-	7	9:31	5.70/12	7/7
- นครราชสีมา	1	1/3/-	2	2:36	2.00/12	1.ภารกิจป้องกันและแก้ไขปัญหากล้วยแล้ง มีฝนตกเล็กน้อยบริเวณพื้นที่ การเกษตร จ.นครราชสีมา (วังน้ำเขียว ปักธงชัย ครบุรี เสิงสาง บ้านเหลื่อม) จ.บุรีรัมย์(โนนดินแดง ละหานทราย ปะคำ ประโคนชัย) จ.ชัยภูมิ(จัตุรัส เนินสง่า เมืองชัยภูมิ) 2.ภารกิจเติมน้ำต้นทุนให้เขื่อนกักเก็บน้ำ พื้นที่ลุ่มรับน้ำเขื่อนลำพระเพลิง เขื่อนมูลบน เขื่อนลำแชะ จ.นครราชสีมา เขื่อนลำนางรอง อ่างเก็บน้ำคลองมะนาว อ่างเก็บน้ำลำปะเทีย อ่างเก็บน้ำลำจังหัน จ.บุรีรัมย์
- อุบลราชธานี	1	1/-/-	1	1:15	1.00/-	ภารกิจป้องกันและแก้ไขปัญหากล้วยแล้ง มีฝนตกเล็กน้อยบริเวณพื้นที่การเกษตร จ.อุบลราชธานี (เขื่องใน ม่วงสามสิบ เหล่าเสือโก้ก)
- สุรินทร์	1	3/-/-	4	5:40	2.70/-	ภารกิจป้องกันและแก้ไขปัญหากล้วยแล้ง มีฝนตกเล็กน้อยบริเวณพื้นที่การเกษตร จ.ร้อยเอ็ด (เกษตรวิสัย สุวรรณภูมิ) จ.สุรินทร์(จอมพระ ท่าตูม รัตนบุรี ศีขรภูมิ สำโรงทาบ) จ.ศรีสะเกษ (เมืองศรีสะเกษ ห้วยทับทัน พยุห์ ไพรบึง)
ตะวันออก	1	2/-/-	2	3:10	2.00/-	2/1
- ระยอง	1	2/-/-	2	3:10	2.00/-	1.ภารกิจป้องกันและแก้ไขปัญหากล้วยแล้ง มีฝนตกเล็กน้อยบริเวณพื้นที่ การเกษตร จ.ชลบุรี (หนองใหญ่) จ.ระยอง(วังจันทร์) 2.ภารกิจเติมน้ำต้นทุนให้เขื่อนกักเก็บน้ำ พื้นที่ลุ่มรับน้ำอ่างเก็บน้ำประแสร์ จ.ระยอง
ใต้	1	-/1/-	0	0:00	0.00/-	-/-
- สุราษฎร์ธานี	1	-/1/-	0	0:00	0.00/-	ไม่ปฏิบัติการฝนหลวง เนื่องจากความชื้นสัมพัทธ์ ในระดับปฏิบัติการต่ำกว่า 60% ส่งผลทำให้เมฆในพื้นที่เป้าหมายพัฒนาและสลายตัวเร็ว
รวม	12	19/5/1	21	28:51	18.90/12	20/14

๑ สรุปผลรวมปฏิบัติการตั้งแต่เริ่มตั้งหน่วยปฏิบัติการฝนหลวง (3 กุมภาพันธ์ - 19 สิงหาคม 2563)

ตั้งแต่เริ่มตั้งหน่วยปฏิบัติการฝนหลวง เมื่อวันที่ 3 กุมภาพันธ์ - 19 สิงหาคม 2563 มีการขึ้นปฏิบัติการฝนหลวง จำนวน 182 วัน มีวันฝนตกจากการปฏิบัติการฝนหลวงคิดเป็นร้อยละ 98.90 ขึ้นปฏิบัติงาน จำนวน 4,668 เที่ยวบิน (6,969:21 ชั่วโมงบิน) ปริมาณการใช้สารฝนหลวง 4,163.775 ตัน พลุสารดูดความชื้นโซเดียมคลอไรด์ จำนวน 157 นัด พลุสารดูดความชื้นแคลเซียมคลอไรด์ จำนวน 162 นัด พลุซิลเวอร์ไอโอไดด์ สำหรับภารกิจปฏิบัติการฝนหลวง จำนวน 2,419 นัด จังหวัดที่มีรายงานฝนตกรวม 67 จังหวัด

ภาค - ศูนย์/หน่วยปฏิบัติการฯ	ขึ้นบิน (วัน)	ฝนตก (วัน)	จำนวน เที่ยวบิน (เที่ยว)	จำนวน ชั่วโมงบิน (ชั่วโมง)	ปริมาณ สารฝนหลวง (ตัน/AgI,CaCl ₂ , NaCl นัด)	จังหวัดที่มีรายงานฝนตก (ทั้งการสังเกตด้วยสายตา/การตรวจวัด ด้วยเรดาร์ และเครื่องวัดน้ำฝนอัตโนมัติ)
เหนือ	112	108	418	649:19	376.45/322	12 จังหวัด
- เชียงใหม่ (เปิดหน่วยฯ ตั้งแต่วันที่ 17 ก.พ. - 31 พ.ค. และ 1 ก.ค. 63 เป็นต้นไป)	83	78	245	390:44	208.05/322	บริเวณที่มีฝนตก ได้แก่ ลำปาง พะเยา เชียงราย แพร่ เชียงใหม่ ลำพูน น่าน แม่ฮ่องสอน ตาก (9 จังหวัด)
- ตาก (เปิดหน่วยฯ ตั้งแต่วันที่ 1 มิ.ย. 63 เป็นต้นไป)	61	60	173	258:35	168.40/-	บริเวณที่มีฝนตก ได้แก่ เชียงใหม่ ลำพูน ตาก ลำปาง กำแพงเพชร พิจิตร สุโขทัย (7 จังหวัด)
เหนือ(ตอนล่าง)	131	121	386	706:18	323.45/1383	26 จังหวัด
- พิษณุโลก (เปิดหน่วยฯ ตั้งแต่วันที่ 3 ก.พ. - 31 พ.ค. และ 1 ก.ค. 63 เป็นต้นไป)	108	100	321	603:23	258.45/1383	บริเวณที่มีฝนตก ได้แก่ เชียงใหม่ ตาก พะเยา ลำปาง กำแพงเพชร พิจิตร สุโขทัย อุตรดิตถ์ พิษณุโลก น่าน แพร่ เพชรบูรณ์ ลพบุรี นครสวรรค์ กาฬสินธุ์ ขอนแก่น มุกดาหาร เลย หนองบัวลำภู อุดรธานี ชัยภูมิ นครราชสีมา ยโสธร ร้อยเอ็ด สุรินทร์ (25 จังหวัด)
- แพร่ (เปิดหน่วยฯ ตั้งแต่วันที่ 1-30 มิ.ย. 63)	23	21	65	102:55	65.00/-	บริเวณที่มีฝนตก ได้แก่ สุโขทัย อุตรดิตถ์ แพร่ น่าน ลำปาง พิจิตร พิษณุโลก เพชรบูรณ์ พะเยา เชียงราย เลย (11 จังหวัด)
กลาง	153	150	1386	1938:15	1,123.05	17 จังหวัด
- นครสวรรค์ (เปิดหน่วยฯ ตั้งแต่วันที่ 3 ก.พ. 63 - 31 มี.ค. 63)	21	17	84	143:05	81.40/-	บริเวณที่มีฝนตก ได้แก่ ลพบุรี อุทัยธานี นครสวรรค์ ชัยนาท สระบุรี เพชรบูรณ์ นครราชสีมา พิจิตร อ่างทอง (9 จังหวัด)
- กาญจนบุรี (เปิดหน่วยฯ ตั้งแต่วันที่ 17 ก.พ. - 26 มี.ค. 63)	57	54	266	320:55	184.80/-	บริเวณที่มีฝนตก ได้แก่ กาญจนบุรี สุพรรณบุรี ราชบุรี อุทัยธานี ชัยนาท เพชรบุรี (6 จังหวัด)
- ราชบุรี (เปิดหน่วยฯ ตั้งแต่วันที่ 27 มี.ค. 30 มิ.ย. 63)	80	75	408	585:40	282.80/-	บริเวณที่มีฝนตก ได้แก่ กาญจนบุรี สุพรรณบุรี อุทัยธานี ราชบุรี ตาก (5 จังหวัด)

ภาค - ศูนย์/หน่วยปฏิบัติการฯ	ขึ้นบิน (วัน)	ฝนตก (วัน)	จำนวน เที่ยวบิน (เที่ยว)	จำนวน ชั่วโมงบิน (ชั่วโมง)	ปริมาณ สารฝนหลวง (ตัน/AgI, CaCl ₂ , NaCl น้ด)	จังหวัดที่มีรายงานฝนตก (ทั้งการสังเกตด้วยสายตา/การตรวจวัด ด้วยเรดาร์ และเครื่องวัดน้ำฝนอัตโนมัติ)
- ลพบุรี (เปิดหน่วยฯ ตั้งแต่วันที่ 1 เม.ย. 63 เป็นต้นไป)	128	128	628	888:35	574.05/-	บริเวณที่มีฝนตก ได้แก่ ลพบุรี เพชรบูรณ์ สระบุรี นครสวรรค์ อุทัยธานี สิงห์บุรี ชัยนาท สุพรรณบุรี อัญญา อ่างทอง นครราชสีมา กาญจนบุรี ชัยภูมิ (13 จังหวัด)
ตะวันออกเฉียงเหนือ	138	134	671	985:00	722.90/670	17 จังหวัด
- ขอนแก่น (เปิดหน่วยฯ ตั้งแต่วันที่ 3 ก.พ. 63 เป็นต้นไป)	131	124	488	731:00	407.10/-	บริเวณที่มีฝนตก ได้แก่ กาฬสินธุ์ ขอนแก่น นครพนม เลย สกลนคร หนองบัวลำภู อุดรธานี นครราชสีมา ชัยภูมิ ยโสธร มหาสารคาม ร้อยเอ็ด เพชรบูรณ์ บุรีรัมย์ (14 จังหวัด)
- อุดรธานี (เปิดหน่วยฯ ตั้งแต่วันที่ 17 ก.พ. 63 เป็นต้นไป)	108	92	183	254:00	315.80/670	บริเวณที่มีฝนตก ได้แก่ หนองบัวลำภู เลย ขอนแก่น สกลนคร กาฬสินธุ์ บึงกาฬ ชัยภูมิ อุดรธานี หนองคาย นครพนม มุกดาหาร (11 จังหวัด)
ตะวันออกเฉียงเหนือ(ตอนล่าง)	147	137	839	1181:11	751.80/363	17 จังหวัด
- บุรีรัมย์ (เปิดหน่วยฯ ตั้งแต่วันที่ 3 ก.พ. - 31 พ.ค. 63)	72	56	211	374:55	209.50/-	บริเวณที่มีฝนตก ได้แก่ บุรีรัมย์ สระบุรี นครราชสีมา ร้อยเอ็ด สุรินทร์ มหาสารคาม ศรีสะเกษ อุบลราชธานี อำนาจเจริญ ชัยภูมิ ยโสธร (11 จังหวัด)
- อุบลราชธานี (เปิดหน่วยฯ ตั้งแต่วันที่ 17 ก.พ. 63 - 31 มี.ค. 63 และ 14 ส.ค. 63 เป็นต้นไป)	18	12	35	42:11	37.40/-	บริเวณที่มีฝนตก ได้แก่ ศรีสะเกษ อุบลราชธานี ยโสธร อำนาจเจริญ (4 จังหวัด)
- นครราชสีมา (เปิดหน่วยฯ ตั้งแต่วันที่ 1 เม.ย. 63 เป็นต้นไป)	111	105	296	374:00	303.70/363	บริเวณที่มีฝนตก ได้แก่ นครราชสีมา บุรีรัมย์ ชัยภูมิ ปราจีนบุรี สระแก้ว ขอนแก่น สระบุรี มหาสารคาม ร้อยเอ็ด ลพบุรี หนองบัวลำภู สุรินทร์ เพชรบูรณ์ (13 จังหวัด)
- สุรินทร์ (เปิดหน่วยฯ ตั้งแต่วันที่ 1 มิ.ย. 63 เป็นต้นไป)	69	64	297	390:05	201.20/-	บริเวณที่มีฝนตก ได้แก่ สุรินทร์ บุรีรัมย์ ศรีสะเกษ อุบลราชธานี นครราชสีมา ร้อยเอ็ด มหาสารคาม ยโสธร อำนาจเจริญ (9 จังหวัด)
ตะวันออก	131	126	562	919:50	393.525/-	7 จังหวัด
- ระยอง (เปิดหน่วยฯ ตั้งแต่วันที่ 1 มิ.ย. 63 เป็นต้นไป)	82	80	308	563:10	223.625/-	บริเวณที่มีฝนตก ได้แก่ ชลบุรี ระยอง จันทบุรี ฉะเชิงเทรา ตราด ปราจีนบุรี สระแก้ว (7 จังหวัด)
- จันทบุรี (เปิดหน่วยฯ ตั้งแต่วันที่ 1 เม.ย. - 31 พ.ค. 63)	49	46	254	356:40	169.90/-	บริเวณที่มีฝนตก ได้แก่ จันทบุรี ปราจีนบุรี ฉะเชิงเทรา ชลบุรี ระยอง สระแก้ว ตราด (7 จังหวัด)

ภาค - ศูนย์/หน่วยปฏิบัติการฯ	ขึ้นบิน (วัน)	ฝนตก (วัน)	จำนวน เที่ยวบิน (เที่ยว)	จำนวน ชั่วโมงบิน (ชั่วโมง)	ปริมาณ สารฝนหลวง (ตัน/AgI, CaCl ₂ , NaCl น้ด)	จังหวัดที่มีรายงานฝนตก (ทั้งการสังเกตด้วยสายตา/การตรวจวัด ด้วยเรดาร์ และเครื่องวัดน้ำฝนอัตโนมัติ)
ใต้	144	133	406	589:28	472.60/-	15 จังหวัด
- สุราษฎร์ธานี (เปิดหน่วยฯ ตั้งแต่วันที่ 3 ก.พ. 63 เป็นต้นไป)	106	98	151	300:53	275.70/-	บริเวณที่มีฝนตก ได้แก่ นครศรีธรรมราช สตูล สงขลา สุราษฎร์ธานี พังงา กระบี่ ตรัง พัทลุง ระนอง ชุมพร ภูเก็ต (11 จังหวัด)
- หัวหิน (เปิดหน่วยฯ ตั้งแต่วันที่ 17 ก.พ. - 31 พ.ค. 63)	66	61	197	202:35	133.40/-	บริเวณที่มีฝนตก ได้แก่ เพชรบุรี ราชบุรี ประจวบคีรีขันธ์ (3 จังหวัด)
- สงขลา (เปิดหน่วยฯ ตั้งแต่วันที่ 1 มิ.ย. - 16 ก.ค. 63)	25	25	26	52:10	42.50/-	บริเวณที่มีฝนตก ได้แก่ นราธิวาส สงขลา จ.นครศรีธรรมราช (3 จังหวัด)
- ชุมพร (เปิดหน่วยฯ ตั้งแต่วันที่ 1 - 30 มิ.ย. 63)	14	14	32	33:50	21.00/-	บริเวณที่มีฝนตก ได้แก่ ชุมพร ประจวบคีรีขันธ์ (2 จังหวัด)

กลุ่มวิชาการปฏิบัติการฝนหลวง กองปฏิบัติการฝนหลวง กรมฝนหลวงและการบินเกษตร